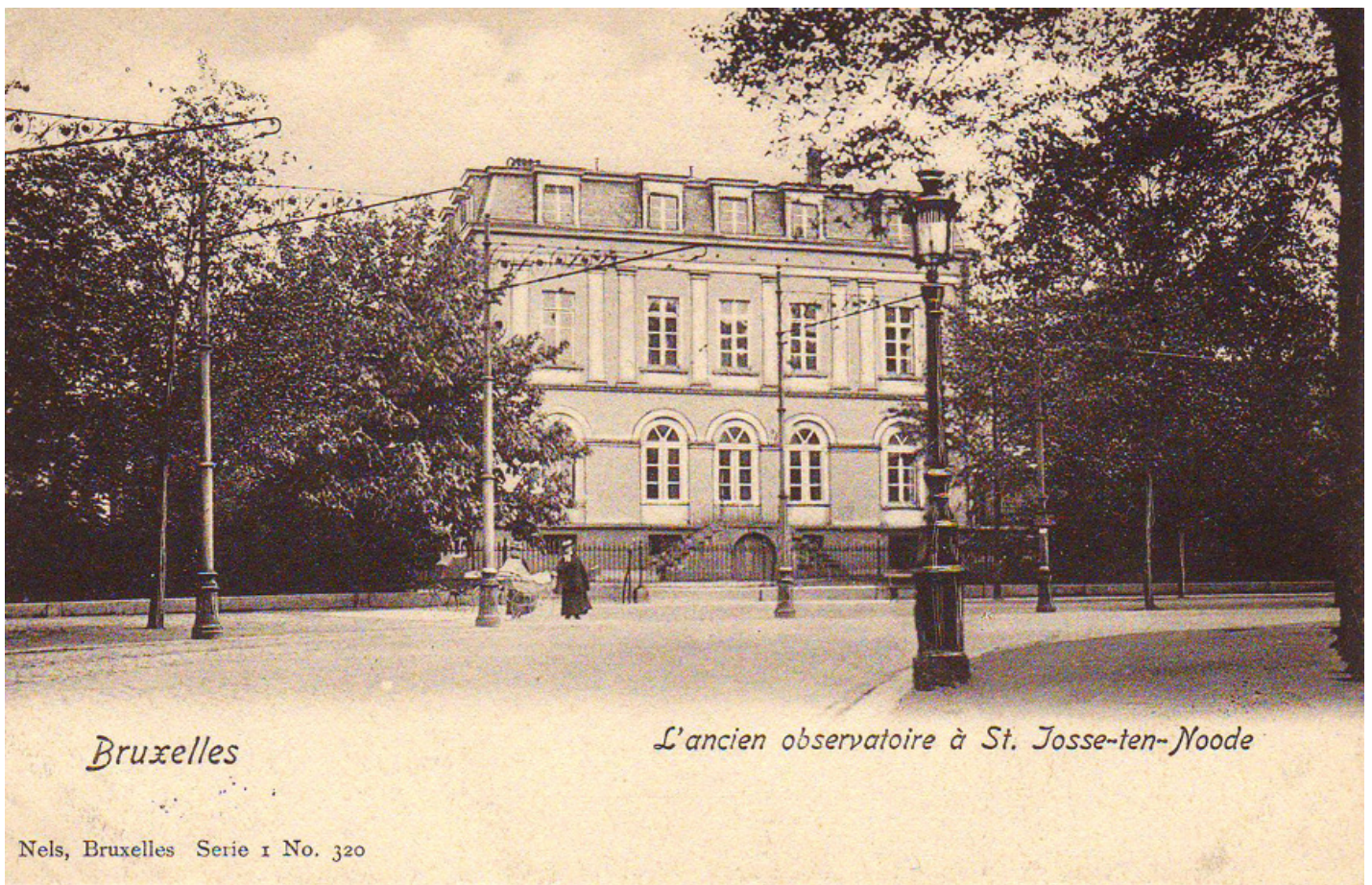


Inleidingen

Methodologie van de inventaris van Sint-Joost-ten-Node



Het voormalige Observatorium gelegen op het Queteletplein (Verzameling postkaarten Dexia Bank).

Inventaris van het Bouwkundig Erfgoed,
Brussels Hoofdstedelijk Gewest



De inventaris van het bouwkundig erfgoed van de gemeente Sint-Joost-ten-Node is het resultaat van twee jaar (tussen 1993 en 1995) onderzoek en prospectie ter plaatse, gekoppeld aan de consultatie van de gemeentelijke archieven en, meer bepaald, van de aanvragen voor een bouwvergunning.

De inventaris van Sint-Joost-ten-Node werd, net als de inventaris van Etterbeek, in 1997 in boekvorm uitgegeven. De teksten van Sint-Joost werden op 18 april 2007 op de website www.irisonument.be gezet. Hoewel de inhoud toen niet werd geactualiseerd, werd het iconografisch luik daarbij sterk uitgebreid. Foto's uit de inventarisatieperiode, waaronder nog niet gepubliceerde, alsook oude iconografische bronnen, zoals postkaarten uit de Verzameling van Dexia Bank, verrijken sindsdien haar uitgave op het web. Zo telde de papieren versie van 1997 1513, meestal kleine, afbeeldingen, terwijl de heruitgave op het web 1938 (kleur)afbeeldingen telt.

De inventaris van Sint-Joost-ten-Node volgt de algemene methodologie van de Brusselse inventaris van het bouwkundig erfgoed. Deze wordt meer uitvoerig behandeld in een [andere PDF](#).

Een systematisch onderzoek per straat ging gepaard met een analyse van de bebouwing van haar onmiddellijke omgeving. Deze werkwijze maakte het mogelijk de historische, stedenbouwkundige en architecturale ontwikkeling van de gemeente in grote lijnen vast te leggen en de intrinsieke kwaliteiten van haar architectuur te accentueren. Vervolgens werd een lijst opgesteld van de meest representatieve gebouwen. Zonder daarbij exhaustief te willen zijn, gebeurde de selectie van gebouwen binnen een voldoende ruime context.

De keuze van de te inventariseren gebouwen werd niet a priori bepaald door een precieze chronologische afbakening. De afwezigheid van oude overblijfselen en de stedenbouwkundige ontwikkeling van Sint-Joost hebben deze studie evenwel vrij precies omkaderd waardoor de klemtoon op de 19e en 20e eeuw werd gelegd, tot ongeveer 1950. Verschillende recentere gebouwen kregen echter ook aandacht vanwege hun bijzondere kwaliteiten.



De archieven van de dienst stedenbouw zijn een ware goudmijn voor de architectuurhistoricus. Ze vormen een voornamelijk informatiebron voor de inventaris.

Redactie :
1997
Actualisatie :
2008

© Ministerie van het
Brussels Hoofdstedelijk
Gewest,
Directie Monumenten en
Landschappen,
CCN
Vooruitgangstraat 80
1035 Brussel

Verantwoordelijke uitgever:
P. Crahay

