

Inleidingen

# architectuurgeschiedenis van Sint-Joost-ten-Node



De Botanique vanuit de Financiëntoren (Foto 2004).

Inventaris van het Bouwkundig Erfgoed,  
Brussels Hoofdstedelijk Gewest



# Inhoud

Inleiding	3
Van de Middeleeuwen tot de 16e eeuw	3
17e en 18e eeuw	5
19e eeuw	6
Neoclassicisme	6
Naar het eclectisme	8
Neogotiek	10
Neo-Vlaamse renaissance	11
Stijldiversiteit	11
20e eeuw	12
Art nouveau	12
De Beaux-Artsstijl	13
Art deco	14
Modernisme en functionalisme	14
Sociale woningen	15
Internationale stijl en postmodernisme	15

Redactie :  
Richard Kerremans

1997

© Ministerie van het  
Brussels Hoofdstedelijk  
Gewest,  
Directie Monumenten en  
Landschappen,  
CCN  
Vooruitgangstraat 80  
1035 Brussel

Verantwoordelijke uitgever:  
P. Crahay



## Inleiding

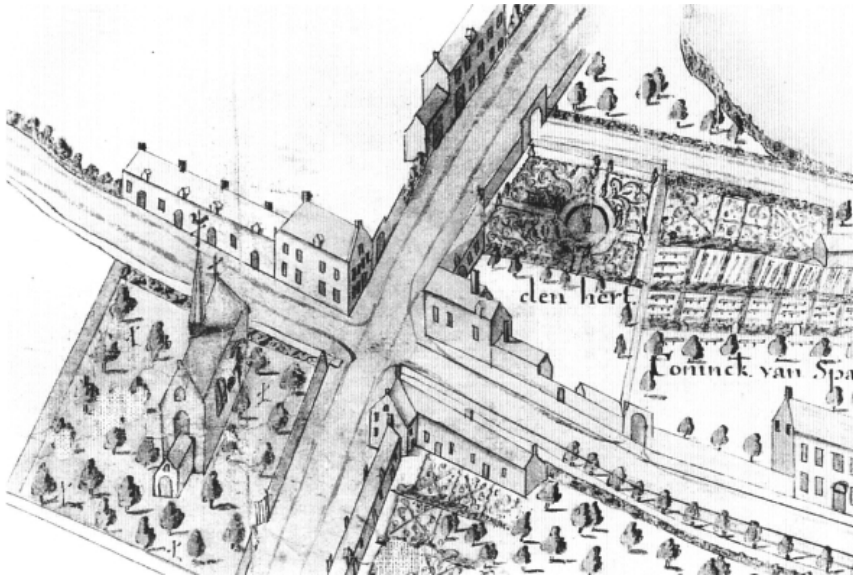
De snelle verstedelijking van Sint-Joost vanaf het begin van de 19e eeuw heeft een blijvende stempel gedrukt op de gemeente, ondanks de ingrijpende veranderingen die de grote naoorlogse werken (Noord-Zuidverbinding) en de projectontwikkelingen vanaf de jaren 1960 hebben teweeggebracht. Aangezien die hoofdzakelijk rond de grote verbindingswegen geconcentreerd waren en, in het bijzonder, rond de boulevards met zijn talrijke prestigieuze herenhuizen, heeft het enthousiasme van de bouwaannemers echter wel tot de afbraak van tal van 19e eeuwse architecturale pareltjes geleid. Op enkele uitzonderingen na, zijn het dan ook voornamelijk de bescheiden woningen van de middenstand en arbeidersklasse die de tand des tijds hebben weten te doorstaan. Het neoclassicisme en aanverwanten hebben de 19e eeuw grotendeels overheerst en in Sint-Joost een sober en uniform straatbeeld gecreëerd dat men vandaag de dag nog met enige moeite kan ontwaren achter de gevels die in de loop der jaren talrijke wijzigingen hebben ondergaan - een rijkere aankleding, een nieuwe pleisterlaag of, meer recent, ondoordachte gevelreinigingen of een vervanging van het oude raamwerk. Alleen de wijken die zich in de laatste decennia van de 19e eeuw ontwikkelden, zoals die rond de Armand Steurssquare, vertonen een veel gevarieerder uitzicht dankzij de verschillende eclectische varianten, de invloed van de art nouveau en de afwisseling van bouwmaterialen. In enkele trekken een overzicht schetsen van dit architecturaal patrimonium is een opdracht die echter niet zonder de nodige problemen gaat gepaard. De bouwgeschiedenis van een dergelijk klein bouwkundig geheel als Sint-Joost is immers onlosmakelijk verbonden met die van Brussel en zijn omgeving.

Bovendien mag men niet vergeten dat we in hoofdzaak met woningen zonder uitgesproken stijkenmerken te maken hebben en dat het aantal monumentale gebouwen op basis waarvan de grote bouwstijlen worden gedefinieerd minimaal is, de Kruidtuin buiten beschouwing gelaten. Wat in Sint-Joost dus verstaan wordt onder 19e eeuwse eclectische architectuur heeft weinig te maken met bijvoorbeeld het Justitiepaleis in Brussel of de Sint-Mariakerk in Schaarbeek. Vaak gaat het slechts om een ornamentele aanpassing van gevels of interieurs aan de tijdsgeest van toen. Ten slotte moet men rekening houden met een soms aanzienlijk tijdsverschil tussen de eerste verschijning van een bepaalde stijl in het straatbeeld en zijn intrede in de architectuurgeschiedenis. Het is dan ook niet ongewoon dat de term eclectische - vandaag de dag een erg rekbaar begrip waarmee oorspronkelijk een stroming uit het midden van de 19e eeuw werd bedoeld - nog gehanteerd wordt voor sommige gebouwen uit het begin van de 20e eeuw, tijdgenoten van de art nouveau dus en zelfs van het vroege modernisme.

### **Van de Middeleeuwen tot de 16e eeuw**

Al wat Sint-Joost-ten-Node nog restte aan bouwwerken van vóór de 18e eeuw, is grotendeels verdwenen in de loop van de 19e eeuw, toen een snelle bevolkingstoename de oude plattelandsgemeente op korte tijd verstedelijkte. Het is dan ook vooral aan de hand van grafische voorstellingen, en meer bepaald van figuratieve kaarten en plannen, dat we ons een beeld kunnen vormen van de meest opmerkelijke oude gebouwen. Van de panden die nog tot rond de eeuwwisseling bestonden, zijn nog enkele foto's bewaard, waaronder die van de Sint-Joostkapel die tussen 1863 en 1891 afgebroken werd en van het "château des Deux Tours" dat nog tot 1927 gedeeltelijk overeind stond.





De Sint-Joostkapel tegenover herberg den Hert. Figuratief plan van 1724 (AR).

Het ontstaan van het gehucht ten Noode in de smalle en vochtige Maalbeekvallei moet wellicht niet vroeger dan de 13e eeuw gedateerd worden. Eind 15e eeuw telde het slechts een vijftigtal huizen - het merendeel langs de Leuvensesteenweg -, enkele boerderijen en minstens twee molens aan de oevers van de Maalbeek: de Capsmolen uit de 14e eeuw<sup>1</sup> en de Donckermolen uit de 13e eeuw<sup>2</sup>. Alles wijst erop dat het om een eenvoudig woongebied met rustieke bebouwing ging zoals men die ook op de schilderijen van Brueghel aantreft. Ook de eerste aan Sint-Joost en Maria gewijde kapel (1361) was van bescheiden afmetingen.<sup>3</sup> Hier bijna tegenover, op het kruispunt van de steenweg op Etterbeek (de huidige Pacificatiestraat) en de Leuvensesteenweg bevond zich de herberg den Hert uit de 15e eeuw, een vrij groot hoekgebouw met twee vleugels.

Het zou tot de 15e en 16e eeuw duren vooraleer het gehucht belangrijke uiterlijke wijzigingen onderging. Aangetrokken door dit pittoresk ogend stukje natuur aan de poorten van Brussel, lieten enkele vooraanstaande figuren er een buitenverblijf bouwen dat qua uitzicht een opvallend contrast vormde met de bebouwing van het landelijk woongebied. Op de eerste plaats was er het kasteel van de hertogen van Brabant<sup>4</sup>, dat in 1465 voor de eerste keer vermeld werd maar vermoedelijk van veel vroeger dateert. Op een kaart van het einde van de 16e eeuw wordt het voorgesteld als een complexe constructie uit steen en baksteen, met meerdere torens en torentjes en een gekanteelde ommuring. Het verblijf lag te midden van een uitgestrekt domein dat tot aan de Grote Vijver van Sint-Joost reikte, omgeven door tuinen en bijgebouwen. Ernaast, op het huidige grondgebied van Brussel-Uitbreiding stond het Granvellekasteel. Onder de minder imposante buitenverblijven onthouden we "Cleyne Venegien" - Klein Venetië - (1574)<sup>5</sup>, het zomerverblijf van de dichter Jan-Baptist Houwaert, "t Casteeltjen", een door slotgrachten omringd gebouwencomplex<sup>6</sup> en de residentie van Charles de Croÿ uit de late 16e of begin 17e eeuw<sup>7</sup>.

1 Zie Gemeentestraat.

2 Zie Molenstraat en Wijnheuvelenstraat.

3 Leuvensesteenweg 99.

4 Zie Kardinaalstraat.

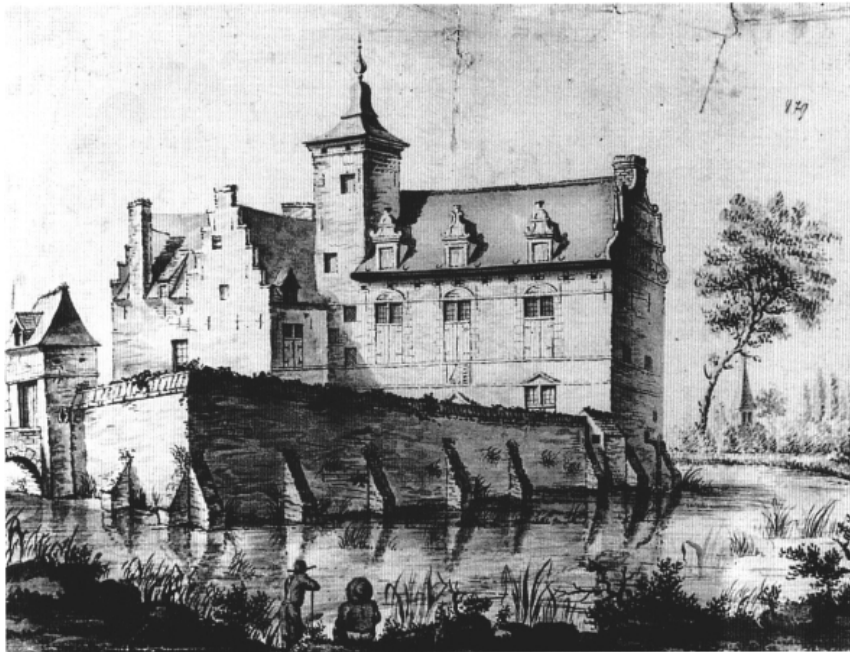
5 Zie Merinosstraat.

6 Zie de Bruynstraat.

7 Zie Sint-Jooststraat.

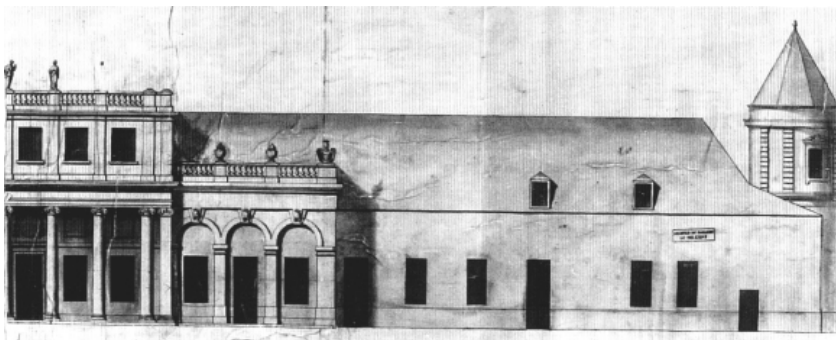






Buitenverblijf van J.B. Houwaert (verzameling Charliermuseum).

Al deze constructies, die in de loop van de eeuwen verschillende aanpassingen ondergingen, bleven geheel of gedeeltelijk bewaard tot in de 19e eeuw. Zo ook de bijgebouwen aan de oostelijke omheiningmuur van het hertogelijk kasteel die in de 18e eeuw tot gastenverblijven werden omgevormd<sup>8</sup> en die, voor ze in 1927 volledig werden afgebroken, gekend waren onder de naam “château des Deux-Tours”.



Project ter verfraaiing van het 'château des Deux-Tours' door J.N. Servandoni uit 1759 (AR).

## 17e en 18e eeuw

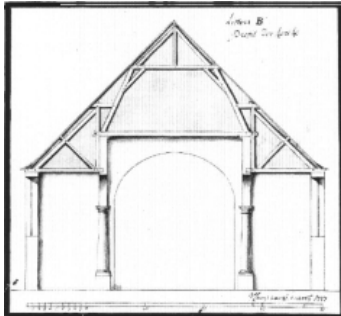
De aanzienlijke versterkingen die in de tweede helft van de 17e eeuw aan de middeleeuwse (14e eeuwse) stadsomwallingen van Brussel werden aangebracht, namen een deel van het territorium van de aangrenzende gemeentes in beslag, waaronder Sint-Joost. De stadspoorten die in 1552-1576 reeds verstevigd waren met bastions, werden van toen af ook beschermd door imposante exterieure versterkingen, bestaande uit bijkomende bastions en lunetten. Tegenover de Schaarbeekse Poort werd er een sterk vooruitgeschoven hoornwerk gebouwd. Al deze verdedigingswerken werden tussen het einde van de 18e en het begin van de 19e eeuw geleidelijk ontmanteld; hun plaats zou ingenomen worden door boulevards.

---

<sup>8</sup> J.N. Servandoni ontwierp in 1759 een plan ter verfraaiing van deze ruimtes, maar dit werd nooit uitgevoerd.



De Sint-Joostkapel die de godsdienstoorlogen niet had overleefd, werd aan het begin van de 17e eeuw heropgebouwd en in 1714 vergroot. Uit een figuratieve kaart van 1724 blijkt dat het een eenbeukige ruimte betrof met puntgevel, bekroond door een klokkentoren met polygonale torenspits. Toen ze rond het einde van de 18e eeuw nogmaals verbouwd en vergroot werd, kreeg ze zijbeuken met steekboogvensters en een driezijdige koorafsluiting. Zo staat de kapel afgebeeld op een foto van rond 1870, net vóór haar slooping.



De Sint-Joostkapel in 1777 (AR).

Sint-Joost rest dan wel geen architecturale overblijfselen meer van vóór de 18e eeuw, zijn patrimonium telt wel een huis uit 1785, niet ver van het Madouplein (Leuvensesteenweg nr 17-19), een neoclassicistisch schoolvoorbeeld dat door zijn sobere gevelopstand een stempel zou drukken op heel wat gebouwen uit de eerste helft van de 19e eeuw en zelfs later.

## 19e eeuw

### **Neoclassicisme**

De neoclassicistische architectuur deed haar intrede in Europa in de tweede helft van de 18e eeuw, als reactie op de “overdadigheid” van de rococo en onder invloed van de eerste grote archeologische ontdekkingen in Italië. Het trefwoord waarmee deze richting moet worden gedefinieerd, is soberheid, op perfecte wijze geïllustreerd door het Instituut Pacheco van H.-L.-F. Partoes (1824-1827) in Brussel. Het neoclassicisme zou ontelbare navolging kennen in Sint-Joost vanaf het einde van het Hollands Bewind (1815-1830). Plaats van dit gebeuren vormde het deel van de Koningsstraat dat verlengd werd voorbij de ringboulevards rond Brussel, een project dat overigens ook op naam van architect Partoes stond. De bebouwing van deze brede verbindingstraat, die lange tijd voor één van de elegantste van de gemeente zou gelden, werd gedomineerd door de Kruidtuin (1826-1829)<sup>9</sup>, een ontwerp van Tilman-François Suys dat later vereenvoudigd werd door Gineste. De regelmaat en eenvoud van zijn opstand vonden een weerklank in de bepleisterde en beschilderde gevels van de burger- en herenhuizen die in enkele jaren tijd de gehele toenmalige “Buiten-Koningsstraat” gingen omboorden. Hun gelijkvormige opstand creëerde een homogeen straatbeeld dat minstens tien jaar daarvoor al het uitzicht van de straat intramuros bepaald had. Eénzelfde model indachtig, omvatten ze twee of drie bouwlagen in verkleinende ordonnantie en waren ze gewoonlijk drie of vier traveeën breed. Hun gevels waren op regelmatige afstand doorbroken door rechthoekige muuropeningen, de bel-étage had soms rondboogvensters en werd zo nu en dan geaccentueerd door een balkon op consoles. De decoratie van deze uniform bepleisterde en beschilderde panden die zich meestal beperkte tot horizontaliserende banden op de verdiepingen, geprofileerde vensteromlijstingen en kroonlijsten, getuigde van een grote soberheid. Soms verleenden bossages een meer monumentaal karakter aan de benedenverdieping met inrijpoort en was de ingangstravee in

---

<sup>9</sup> 9 Koningsstraat 236.

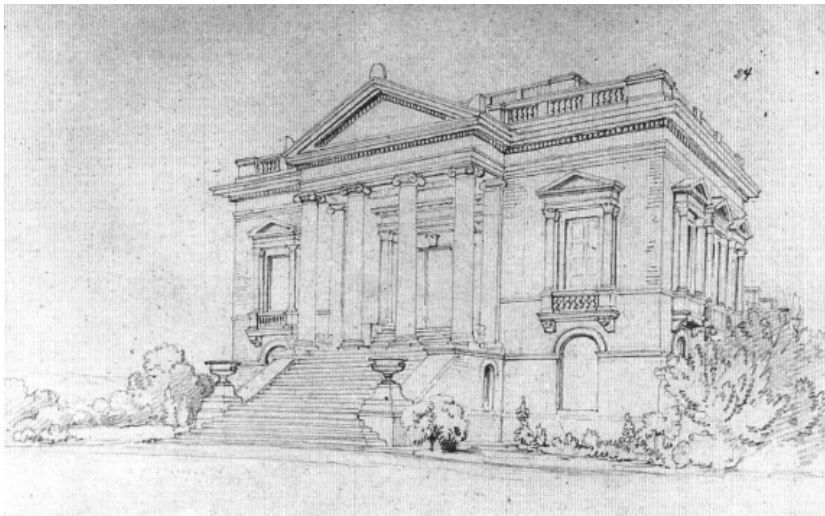


risaliet en eventueel bekroond met een fronton om haar zo beter tot haar recht te laten komen.<sup>10</sup>



Kunstlaan. Project voor gevel uit 1844 (GASJ/DS/OW 104).

Het opvallende, te midden van een uitgestrekte tuin gelegen Cazeaux-paviljoen kreeg van T.-F. Suys de allures mee van een Palladiaanse villa. Ook een andere belangrijke verbindingsweg, de Haachtsesteenweg, bezit vandaag de dag nog meerdere imposante herenhuizen uit de jaren 1830-1840<sup>11</sup>, evenals de Middaglijnstraat<sup>12</sup> die in het verlengde van het oude Observatorium ligt (1828-1832)<sup>13</sup>. Net zoals de gelijktijdig gebouwde Kruidtuin belichaamde dit eenvoudige, neoclassicistische gebouw van Auguste Payen nog steeds de esthetische opvattingen uit de tijd van de Verlichting.



Het Cazeaux-paviljoen in de Koningsstraat, rond 1835, vlg. plannen van T.-F. Suys (SAB).

De architectuur van de prestigieuze hoofdassen werd weerspiegeld in die van de naburige straten, in bescheidener mate weliswaar maar met dezelfde hang naar sobere monumentaliteit. Die werd veelal uitgedrukt door een opeenvolging van identieke gevels die van op afstand het geheel een imposant karakter verleenden. Zelfs in de meer volkse wijken, met name die in het lager gelegen deel van de Koningsstraat, zorgden de regelmaat en

<sup>10</sup> Koningsstraat 221 (ca 1830), 237 (1837), 241 (ca 1830) en 310-314 (1841).

<sup>11</sup> Haachtsesteenweg 31, 51, 69 en 71.

<sup>12</sup> Middaglijnstraat 19, 30 en 33.

<sup>13</sup> Queteletplein 7.



symmetrie van de meeste arbeidershuizen en de homogene toon van hun geschilderde gevels voor een gelijkaardig effect. Ze onderscheidden zich evenwel van de burgerwoningen door hun opstand, die vaak beperkt was tot twee bouwlagen, en door de afwezigheid van elke vorm van ornamentatie op de gevels. Soms werden de doodlopende steegjes binnen deze wijken met kleine huisjes bebouwd, zoals de Postallee of Thibautallee<sup>14</sup>.

De economische bloei in België vanaf eind 1830 en de groeiende rol die Brussel als hoofdstad ging spelen, zouden niet zonder gevolg blijven voor de architectuur van Sint-Joost. De constructie van diverse fabrieken, langs de Zenne en in de nabijheid van het Noordstation, bracht de ontwikkeling van een industriële architectuur met zich mee die al vlug haar toevlucht zou nemen tot nieuwe bouwtechnieken, zoals het gebruik van ijzer. De vroegste getuigenissen hiervan<sup>15</sup>, waaronder de gasfabriek van Sint-Joost<sup>16</sup>, zijn veelal verdwenen maar verscheidene werk- en opslagplaatsen van recentere datum bleven bewaard<sup>17</sup>. De snelle uitbreiding van het Belgisch spoorwegnet vormde een andere indirecte factor voor het wijzigende straatbeeld. Het was immers op het grondgebied van Sint-Joost dat een nieuw station gebouwd werd om het steeds toenemend treinverkeer uit Noord-België, Duitsland en Luxemburg op te vangen.

### ***Naar het eclectisme***

De bouw van het Noordstation (1841-1846/1863) onder leiding van architect François Coppens<sup>18</sup> kondigde de komst aan van een monumentale openbare architectuur die veraf stond van het tot dan toe heersend neoclassicisme. In plaats van de extreme neoclassicistische vormtaal aan te wenden - het resultaat van een grondig herdachte klassieke architectuur - ging Coppens zijn ornamenteel repertorium aan de Renaissance ontleen, en gaf daarmee een nieuwe "archeologische" dimensie aan het station. Traveeën met rondboogvensters en ritmerende pilasters, nissen met beelden en attieken verlucht met balusters en met andere decoratieve elementen gaven dit in 1956 afgebroken gebouw inderdaad de allures van een Romeins paleis. Zijn glazen overkapping die boven de sporen geschraagd werd door een stalen geraamte dat op gietijzeren zuiltjes steunde, was tevens een triomf van de moderne bouwtechnieken. Rond dit nationaal openbaar gebouw ontwikkelde zich een hele nieuwe wijk, met het Rogierplein als middelpunt. Het bij KB van 2 september 1840 goedgekeurde plan voorzag in vier symmetrische en uniforme pleinwanden gekenmerkt door een architecturale strengheid die typisch was voor de stedenbouwkundige projecten in Brussel vanaf het einde van de 18e eeuw. Ondanks de nakende opkomst van het eclectisme, waren het neoclassicisme en aanverwanten dus nog lang niet afgeschreven.

---

14 Gillonstraat 74 en 76.

15 Voormalige zeepziederij Eeckelaers, Gillonstraat 61-63 (ca 1850).

16 Zie Marktstraat (afgebroken in 1975).

17 De voormalige brouwerij Aerts, Braemtstraat 60-80 en Twee Torenstraat 65-75.

18 K. Rogierplein.







Het voormalig Noordstation, omstreeks 1900 (© KIK-IRPA Brussel).

Integendeel, ze zouden nog geruime tijd hun stempel blijven drukken op openbare en privé-gebouwen. Of het nu om een school, een godshuis<sup>19</sup> of een slachthuis<sup>20</sup> ging, zonder aarzelen greep men terug naar die sobere vormtaal die in de ogen van tijdgenoten onherroepelijk de idee van rede en vooruitgang verzinnebeeldde. Opvallend echter is dat er zich in de loop van de jaren een zekere ornamentele verrijking voordeed evenals een vermenging van de ontleende vormelementen. Hierdoor ging het “strikte” neoclassicisme stilaan plaats maken voor wat men een eclectische stijl van neoclassicistische inspiratie zou noemen. Een vergelijking tussen de school in de Chaletstraat (1856-1858) en die in de Sint-Franciscusstraat (1873-1875) maakt dit wel duidelijk. De borstweringen en balustrades, de sleutels met cannelures en guirlandes, de modillons met gliefen en de vensters bekroond met versierde entablementen van het tweede gebouw vormen een zichtbaar contrast met de sobere gevel van de eerstgenoemde school, die slechts nu en dan geaccentueerd wordt door banden in blauwe hardsteen.

Een vrij vroeg voorbeeld in de privé-architectuur vormt de woning van architect J.-P. Cluysenaar<sup>21</sup> waarvan de plannen reeds van 1841 dateren. De geornamenteerde gevel en het interieur met zijn polychrome muren, marmere schouwen, zuilen en vergulde cassettenplafonds beschilderd met putti, rankwerk en druiventrossen wekken eerder herinneringen aan het 16e eeuwse Italië op dan dat ze naar het neoclassicisme verwijzen.

Een pand als dat van Cluysenaar zou vanaf de jaren 1850 vaak model staan bij verbouwingen van huizen. Zo werden de - meestal verhoogde - gevels volledig vernieuwd met renaissance-geïnspireerde ornamenten. De ramen kregen, waar nodig, nieuwe omlijstingen, hun borstweringen werden versierd met modillons, panelen of guirlandes. Zelfs de meest bescheiden woningen werden op de benedenverdieping verfraaid met schijnvoegen en een balkon op stenen consoles werd een haast onmisbaar attribuut. De deurvensters die hierop uitkwamen, waren dikwijls opgeluisterd door pilasters die een smalle kroonlijst of zelfs een heel entablement droegen. Voor de woningen die na 1850 gebouwd werden, was een dergelijk vormenarsenaal een vanzelfsprekendheid geworden, waarbij de mate van ornamentatie afhankelijk was van de geldbeurs en ambities van de eigenaars. De Maria-Theresiastraat en Tweekerkenstraat bezitten nog verschillende van deze mooie, rijkelijk versierde woningen uit de jaren 1860 tot 1880, gebouwd voor welstellende burgers

---

<sup>19</sup> Névroumonttehuis, Groenstraat (afgebroken).

<sup>20</sup> Zie Merinosstraat (afgebroken).

<sup>21</sup> Kunstlaan 10-11. De gevel, de hal, het trappenhuis en twee salons van het huis van Cluysenaar zijn beschermd (KB 26.8.1992) en maken heden deel uit van een kantoorgebouw uit 1993.



die aangetrokken werden door de nabijheid van de zich toen snel ontwikkelende prestigieuze Leopoldswijk.<sup>22</sup>



Herenhuis in de Sterrenkundelaan (afgebroken)  
n.o.v. arch. Henri Maquet, 1887 (*L'Émulation*, 1910, pl. 7).

Sommige van deze panden kregen in plaats van een sinds de 18e eeuw gebruikelijke bepleisterde en beschilderde gevel een geheel of gedeeltelijk parement van Franse steen of arduin, een statussymbool als het ware. Dit was vooral het geval bij de herenhuizen, zoals het Hotel de Mesnil, bijgenaamd “Puccini” in de Koningsstraat<sup>23</sup> waarvoor men bouw materiaal gebruikte dat afkomstig was van het oude Cazeaux-paviljoen van Suys. Maar ook de gevels van burgerwoningen werden vaak op die manier behandeld, voornamelijk dan rond de eeuwwisseling.<sup>24</sup> Rond die periode begonnen de streng symmetrische neoclassicistische gevels ook stilaan te verdwijnen. Het merendeel van de huizen in eclectische stijl zou van nu af aan twee ongelijke traveeën krijgen. Daarbij ging alle aandacht naar de hoofdtravee in licht risaliet, voorzien van een balkon met versierde consoles of, beter nog, van een al dan niet gestapelde erker, typisch attribuut van de Brusselse fin-de-siècle-architectuur dat tijdens de art nouveau een boogvorm zou krijgen en omgedoopt worden tot “bow-window”.

### **Neogotiek**

Begin 1840 betekende het startpunt van een restauratiecampagne van de voornaamste gotische monumenten in Brussel, te beginnen met de Sint-Michielskathedraal en het stadhuis. Deze restauraties gebeurden volgens het principe van de stijleenheid zoals dat verdedigd werd door Viollet-le-Duc. Uiteindelijk zou dit leiden tot een nieuwe architectuur die teruggreep naar de bouwprincipes van de gotiek. De eerste voorbeelden in Sint-Joost behoorden tot de religieuze bouwkunst. Onder impuls van het hernieuwd katholicisme, hernamen de Gesùkerk (L. Pavot, 1860-1865) in de Koningsstraat<sup>25</sup> en de Sint-Julianakapel (J. Helleputte, 1885-1886) in de Weldadigheidsstraat<sup>26</sup> het gotisch vormenarsenaal, zij het met de nodige aanpassingen. Deze baksteenarchitectuur, met haar spitsbooggewelven en lancetvensters met maaswerk dompelde de tijdgenoten terug onder in de spiritualiteit van de middeleeuwen en riep tegelijkertijd de atmosfeer van oude Brabantse steden op. Buiten genoemde voorbeelden en enkele kleinere kapellen behorend tot de vele godsdienstige orden van Sint-Joost<sup>27</sup>, kende deze stijl er echter geen groot succes. Een vleugel van het

---

<sup>22</sup> Maria-Theresiastraat 42 (A. Schoy, 1865) en Tweekerkenstraat 60 tot 64 (J. Ramaekers, 1870).

<sup>23</sup> 294-296 (1869).

<sup>24</sup> Liedekerkestraat 103-105.

<sup>25</sup> 165.

<sup>26</sup> 43-45.

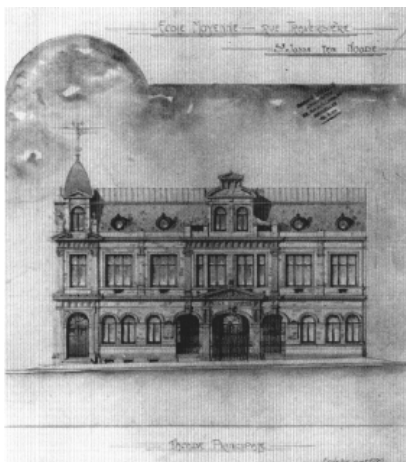
<sup>27</sup> Musinstraat 82 (G. Hansotte, 1882).



“Institut des Dames de Marie” (1874) aan de Haachtsesteenweg28 geldt als een zeldzaam voorbeeld van neogotiek toegepast op schoolgebouwen. Ook in de privé-architectuur liet deze stijl geen diepe sporen na, een bescheiden woning in de Twee Torensstraat (nr 11) buiten beschouwing gelaten.

### **Neo-Vlaamse renaissance**

In het laatste kwart van de 19e eeuw daarentegen verschenen een groot aantal privéwoningen die hun inspiratie in de Vlaamse renaissance zochten. Deze panden onderscheidden zich ontegenzeggelijk van hun tijdgenoten door het systematisch gebruik van baksteen, opgeluisterd met sierelementen in natuur- of blauwe hardsteen voor een polychroom effect of met siersmeedwerk. Met zijn verzorgde gevel, kwalitatief hoogwaardig materiaal en zijn relatieve trouw aan de inspiratiebronnen, vormt het huis in de Warmoesstraat nr 134 (1897) in meer dan één opzicht een schitterend voorbeeld. Hier ontwaart men immers alle typische neo-Vlaamse renaissance-elementen zoals die, in soms zeer versnipperde vorm, op de elders veelal bescheiden woningen voorkomen. Opvallend is op de eerste plaats hun asymmetrische opstand: de gevel heeft twee ongelijke traveeën waarvan de hoofdtravee meestal in licht risaliet is en wordt bekroond met een grote dakkapel die op een puntgevel eindigt. De uiteenlopende venstervormen - rechthoekig, korf- of tudorboogvormig, vaak opgevat als kruisvensters - en de plastische geveldecoratie, waarvan de aan de schetsboeken van architect, schilder en tekenaar Vredeman de Vries (1526-1606) ontleende elementen schijnbaar eindeloos gecombineerd kunnen worden, zorgen telkens weer voor een ander effect. Dit mag wel blijken uit de drie huizen aan de A. Steurssquare29 die alle voor éénzelfde eigenaar werden gebouwd (1890). Nadat ze ingeburgerd was in de privé-architectuur, zou de neo-Vlaamse renaissance ook de quasi alleenheerschappij van het neoclassicisme in de openbare gebouwen doorbreken. De gemeenteschool in de Grensstraat (1884-1885)<sup>30</sup> en het station van Sint-Joost aan de Leuvensesteenweg (rond 1868)<sup>31</sup> getuigen hiervan op overtuigende wijze.



Middelbare school in de Dwarsstraat, 1889 (afgebroken).  
Plan van G. Devalck (GASJ/DS/OW 192).

### **Stijldiversiteit**

Toch zou de invloed van de neo-Vlaamse renaissancestijl op de laat 19e eeuwse architectuur zich niet zo sterk laten voelen als die van het neoclassicisme op de tweede helft van de 18e eeuw. In een periode waarin individualisme hoogtij vierde, moest uniformiteit het afleggen tegen diversiteit. Niet alleen werd éénzelfde straat bevolkt door de meest

28 68-76.

29 3, 5 en 6.

30 67.

31 195.



uiteenlopende “stijlen”, vaak was het onmogelijk ze uit mekaar te houden doordat één gevel een mengeling van verschillende stijlelementen bevatte.

Zo verenigde de nu verdwenen imposante markthal van Sint-Joost, een realisatie van J. Van Ysendyck (1875), een functionele architectuur uit ijzer en glas met stenen gevels, verfraaid met aan de Italiaanse renaissance ontleende vormen en ornamenten. Een typisch eclectische zijsprong van een architect die tevens de neobarokke gevel van de Sint-Joostkerk ontwierp (1891)<sup>32</sup>. Deze kerk in “jezuïeten” stijl, waarvan de bouw al een vijftwintigtal jaar eerder was aangevat naar plannen van architect J.F. Vander Riet, herinnert aan de 17e eeuwse Franse architectuur. Het interieur daarentegen doet veeleer denken aan de nog door gotische elementen beïnvloede barokstijl van de kerk van Sint-Jan-Baptist ten Begijnhof (1657-1676).



Detail van de westgevel van de Sint-Joostkerk.

De Gesù-residentie (1890-1897)<sup>33</sup>, een bakstenen constructie met kruisvensters en boogvormige omlijstingen gaat zowel bij de middeleeuwen als de Renaissance te rade. Bij de aanleg van het Bossuetplein (D. Fach, 1901) worden banaliteit en eindeloze herhaling vermeden door een rijke verscheidenheid aan de gevels, die zowel neorenaissancistisch of neo-Vlaams renaissancistisch als classicistisch geïnspireerd kunnen zijn. Deze “traditionele” stijlen worden zo nu en dan afgewisseld met rustieke woningen die herinneringen oproepen aan de cottages in badsteden of andere vakantieoord. Een enkele keer krijgt een gevel een “exotische” aankleding in de vorm van spijkerschrifttekens<sup>34</sup> of neogriekse motieven<sup>35</sup>.

## 20e eeuw

### *Art nouveau*

De tendens tot stijldifferentiatie zou in de loop der jaren nog toenemen totdat de art nouveau rond de eeuwwisseling ten tonele verscheen. Die liet in Sint-Joost weinig opmerkelijke verwezenlijkingen na. Toen Léon Govaerts in 1899 de gevel van een dertig jaar eerder gebouwd herenhuis van neoclassicistische inspiratie vernieuwde met elementen uit dit nieuwe vormenarsenaal, volgde hij nog steeds de door het eclectisme ingeslagen weg<sup>36</sup>. Iets wat overigens geldt voor haast alle huizen van Sint-Joost waar de art-nouveaustijl zich in min of meerdere mate manifesteerde. Polychroom materiaal, sgraffito, glasramen, smeedwerk, vegetale gestileerde ornamenten, vensters, bow-windows en balkons in de meest uiteenlopende vormen, een gedurfd volumespel en asymmetrische composities worden toegepast op een in wezen ongewijzigde, traditionele structuur. Getuige hiervan de

---

32 Leuvensesteenweg 99.

33 Brialmontstraat 11 (G. Van Ophem, ingenieur).

34 Middaglijnstraat 27.

35 Leuvensesteenweg 30-32 (M. Winders, 1907).

36 Liedekerkestraat 112.





vier huizen aan de Leuvensesteenweg van Gustave Strauven (1901-1903)<sup>37</sup>, een perfecte illustratie van hoe deze nieuwe vormentaal het uitzicht ging bepalen van de huizen in de wijken op de aan Schaarbeek grenzende heuvels van Sint-Joost. In vergelijking met deze panden in witte of rode baksteen aan de A. Steurssquare, de Jottrandlaan of de G. Petrelaan, vormt het huis van architect Michel Mayeres in de Warmoesstraat nr 150 (1904) een uitzondering. En zelfs hier beantwoordt de overdadigheid van de gevel, met zijn brede bow-window en Moorse hoefijzerboog, niet aan de relatief strenge indeling van de binnenruimtes. In 1903 had dezelfde architect voor nr 154 een huurpand ontworpen dat door zijn sober karakter de geometriserende richting van de art nouveau vertegenwoordigde. Soberheid is ook het trefwoord waarmee het Palace Hotel geduid moet worden<sup>38</sup>, een belangrijke realisatie van Antoine Pompe en A. Lener (1908-1909) die mede het tijdperk van het modernisme inluidde. In de Kleine Dalstraat, dicht bij de Sint-Joostplaats, bouwde Léon Sneyers in 1903 een ensemble van art-nouveauhuizen waarin de invloed van de Weense architectuur zich laat voelen<sup>39</sup>. Paul Hamesse verbouwde op meesterlijk wijze het classicistische Hotel Cohn-Donnay, in het bijzonder het interieur<sup>40</sup>, tot een geslaagde mengeling van de verschillende art-nouveaufacturen. Zuiver geometrische vormen worden afgewisseld met gestileerde vegetale elementen die zowel de stempel van de school van Glasgow als die van de Weense Sezessionstijl dragen. Dit hoofdstuk kan natuurlijk niet afgesloten worden zonder de naam van Victor Horta te vermelden, emblematisch figuur van de art nouveau die, hoewel hij geen enkel belangrijk bouwwerk in Sint-Joost op zijn naam heeft staan, verantwoordelijk was voor de interieurinrichting van het Hotel Charlier<sup>41</sup> rond 1890 alvorens in 1911 de plannen voor het inmiddels afgebroken Hotel Wiener te ontwerpen<sup>42</sup>.

### ***De Beaux-Artsstijl***

Nog voor het uitbreken van WO I verschijnt er een reactie op het gedurfde optreden van de art nouveau onder de vorm van de zogenaamde Beaux-Artsstijl, een terugkeer naar de Lodewijk XVI-stijl die tot in het interbellum navolging zou krijgen.



Het gemeentehuis (SAB).

---

37 Leuvensesteenweg 229, 231, 235-237 en 239.

38 K. Rogierplein 22-24.

39 Kleine Dalstraat 22 tot 28.

40 Koningsstraat 316.

41 Kunstlaan 16.

42 Sterrenkundelaan.



Uit de gevels van het gemeentehuis naar een ontwerp van Léon Govaerts (1911)<sup>43</sup>, van het impressionante Hotel Vaxelaire (1916-1926)<sup>44</sup> of ook nog van het Hotel Boël (1913)<sup>45</sup>, blijkt tegelijkertijd een voorkeur voor een rijke gevelbekleding als steen - vooral Franse steen - en een teruggrijpen naar vormelementen zoals die voorkwamen in de luxueuze buitenverblijven van het 18e eeuwse Frankrijk. Door haar sterke band met het verleden en haar drang naar uiterlijke schijn, werd de Beaux-Artsarchitectuur het nieuwe gezicht van het eclecticisme, wat zich eens te meer manifesteerde in een bonte mengeling van stijlen. Zo verraden de achtergevel en het rijkelijk van houtsculpturen voorziene interieur in Vlaamse renaissancestijl van het Hotel Boël geenszins wat er zich op zijn voorgevel afspeelt. De Beaux-Artsstijl beperkte zich overigens niet tot de prestigieuze herenhuizen, maar verfraaide ook in min of meerdere mate de gevels van talrijke burgerhuizen of huurpanden<sup>46</sup>.

### **Art deco**

Gestileerde ornamenten, vereenvoudigde vormen, een zekere hang naar luxe en een voorkeur voor interieurs en meubilair, zo zou men de art deco kunnen typeren. Sint-Joost telt talrijke voorbeelden van deze stijl, gaande van het Albert I Hotel (1927-1928)<sup>47</sup> van M. Polak tot de lichtjes aan de smaak van die tijd aangepaste gevels van 19e eeuwse huizen. De in baksteen en Franse steen opgetrokken Baden van Sint-Joost (1933)<sup>48</sup> met zijn geometriserende gevelversieringen of de massieve voorkant en kubusachtige klokkentoren van de Gesùkerk met zijn "neoromaans" portaal (A. Courtens, 1937-1939)<sup>49</sup> zijn geslaagde voorbeelden van hoe een veeleer pompeuze stijl zijn weg naar openbare gebouwen vindt. Ook de imposante appartementsgebouwen die vanaf de jaren 1920 in het straatbeeld opduiken<sup>50</sup>, een handelspand zoals het "Maison Hayoit" (F. Symons en G. Veldeman, 1927)<sup>51</sup> of het Hotel Siru (M. Chabot, 1932)<sup>52</sup> dragen de stempel van de art deco: een samenspel van moderne bouwtechnieken zoals gewapend beton met ornamenten vol heimwee naar het verleden.

### **Modernisme en functionalisme**

Lijnrecht hiertegenover stonden het modernisme en functionalisme die in diezelfde tijd hun non-conformistische visie op het bouwen verkondigden, gebaseerd op een maatschappelijke betrokkenheid. Deze uitgezuiverde architectuur, wars van alle ornamentiek, waarin de functie het op de vorm haalde, liet in Sint-Joost weinig sporen na, met uitzondering dan van het gebouw van de "Rotterdamsche Verzekering Societeiten" van J. Duijnste (1936-1938), dat de invloed van de school van Amsterdam verraadt<sup>53</sup>. De gecementeerde partijen afgewisseld met vensterregisters die het licht overvloedig laten binnenstromen, de buitengewone soberheid van de gevelopstand, slechts hier en daar doorbroken door banden in mozaïek, het dakterras en het uitspringende trappenhuis geven dit pand zijn onmiskenbaar karakter. In de jaren 1930 kreeg de Leuvensesteenweg ook drie filmzalen - de Marignan<sup>54</sup>, de Mirano<sup>55</sup> en de Century<sup>56</sup> -, alle ver- of herbouwd na WO II. Door hun structuur in gewapend beton en de strakke belijning van hun gevel maken ook zij deel uit van

---

43 Sterrenkundelaan 13.

44 Sterrenkundelaan 9.

45 Koningsstraat 288.

46 Middaglijnstraat 29 (1907); Queteletstraat 3 (1911); Haachtsesteenweg 37-41A (1913); hoekhuis Ginestestraat en Sint-Lazarusstraat (1920).

47 K. Rogierplein 17-19.

48 Sint-Franciscusstraat 23-27 (J. Bytebier en Schaessens).

49 Koningsstraat 165.

50 Queteletplein 1 (1936); Koningsstraat 266 (1928); Poststraat 37 (1932); A. Steurssquare 21 (1927); Haachtsesteenweg 17 (broers P. Hamesse 1928).

51 Leuvensesteenweg 56.

52 Vooruitgangstraat 1.

53 Koningsstraat 284.

54 33 (R. Ajoux, niet uitgevoerd project; G. Rousseau en A. Meuleman, 1957).

55 38-40 (R. Ajoux, 1938, 1951).

56 160 (R. Ajoux, 1938).



de modernistische stroming.

### **Sociale woningen**

Nog tijdens het interbellum liet de “Naamloze Vennootschap van de Goedkope Woningen” een aantal sociale woningen bouwen op de plaats van de 19e eeuwse steegjes met arbeidershuizen. De onopgesmukte, zeer bescheiden bakstenen huisjes met binnenplaats uit de Sint-Franciscusstraat<sup>57</sup> zijn tekenend voor een dergelijk bouwtype. Na de oorlog zouden de activiteiten van de vennootschap verdergezet worden.

### **Internationale stijl en postmodernisme**

De naoorlogse periode zou voor Sint-Joost een totale stedenbouwkundige omwenteling inluiden. De Noord-Zuidverbinding vergde in een eerste fase de afbraak van talrijke gebouwen, te beginnen met het oude Noordstation aan het Rogierplein in 1954. De nieuwe hoofdstad van Europa moest zich moderniseren, slogan waarmee menig projectontwikkelaar zijn fortuin maakte. Alle ogen richtten zich daarbij op Amerika, het mythisch voorbeeld bij uitstek als het architectuur betrof. Zo stonden de wolkenkrabbers van Manhattan model voor het PS-gebouw aan de Schaarbeekse Poort (H. Van Kuijk, 1954)<sup>58</sup> en het Internationaal Rogiercentrum (J. Cuisinier en S. Lebrun, 1958)<sup>59</sup>. Zij vormden slechts het begin van een hele reeks torenflats met gordijngevels die echter zelden van een grote originaliteit getuigden.<sup>60</sup> Ook het ambitieuze Noordwijkproject dat in de jaren 1960 opgestart werd, voorzag in de aanleg van dergelijke flatgebouwen. De oliecrisis begin jaren 1970 maakte echter een vroegtijdig einde aan die plannen en men moest tot de jaren 1980 wachten vooraleer het project terug verdergezet werd. De gebouwen die sindsdien het licht hebben gezien in Sint-Joost, vormen voor het merendeel een terugkeer naar een bepaald beeld van de traditionele architectuur: het postmodernisme heeft zijn intrede gedaan.<sup>61</sup>

---

<sup>57</sup> 45 tot 55 (J. Bytebier en Schaessens, 126).

<sup>58</sup> Koningsstraat 151-153.

<sup>59</sup> K. Rogierplein 10-15.

<sup>60</sup> Madoutoren, Madouplein 1 (R. Goffaux, 1963); Astrotoren, Sterrenkundelaan 14 (A.J. De Doncker, 1972); Sheraton, K. Rogierplein 3 (L. Van Hove en Groupe Structures, 1971); IBM, Victoria Reginasquare 1 (W. Bresseleers, 1978).

<sup>61</sup> Boudewijntoren, E. Jacquainlaan 151 (Atelier van Genval, 1989); E. Jacquainlaan 155 tot 159 (M. Jaspers, 1990).

