

# KOEKELBERG

Geschiedenis van de  
stedenbouwkundige ontwikkeling



Luchtfoto van het Elisabethpark en de 'Koningewijk', W. Robberechts © urban.brussels, 2006.

## Inhoud

Inleiding .....	3
I. Vóór de gemeente zelfstandig werd: de heerlijkheid en het gehucht Koekelberg .....	4
<i>Eerste wegenet</i> .....	5
<i>Het kasteel van Koekelberg</i> .....	7
<i>Industriële revolutie</i> .....	8
II. Van grondeigenaars tot de eerste stedenbouwkundige plannen (1841-1880) .....	10
1. Gangen en gesloten blokken: arbeiderswoningen in de 19de eeuw .....	12
2. De fabrieken van Koekelberg .....	14
3. De Sint-Annakerk .....	17
4. De Leopold II-laan en het westelijk ringspoor rond Brussel .....	18
III. Grote stedenbouwkundige plannen .....	22
1. De verstedelijking van het Plateau van Koekelberg a. De Koningswijk van Koekelberg .....	22
b. De wijk van de <i>Comptoir national             des matériaux</i> (1929-1931) .....	31
2. De verstedelijking van Laag Koekelberg a. De wijk rond het gemeentehuis .....	33
b. De Kapelwijk .....	40
c. De wijk achter de Sint-Annakerk na de ontruiming van de begraafplaats (1931) .....	44
Bibliografie .....	45

**Redactie en onderzoek :**  
Aurélie Wantier

**Foto's :** DCE

2023

© urban.brussels

Verantwoordelijke uitgever :  
Bety WAKNINE, directeur-  
generaal, urban.brussels  
(Gewestelijke  
overheidsdienst Brussel  
Stedenbouw en Erfgoed),  
Kunstberg 10-13 – 1000  
Brussel

**urban**  
**.brussels** 

## Inleiding

Het grondgebied van de gemeente Koekelberg bevindt zich in de 'tweede kroon', in het noordwesten van de Brusselse agglomeratie, en wordt omringd door het grondgebied van Sint-Agatha-Berchem, Ganshoren, Sint-Jans-Molenbeek en Jette. Het is een kleine gemeente, amper 1,2 km<sup>2</sup> groot, op de noordelijke flank van de vallei van de Paruckbeek, een linker zijrivier van de Zenne, en op het zogeheten plateau van Koekelberg, dat gedeeltelijk wordt ingenomen door het Elisabethpark. Het hoogste punt van het grondgebied ligt nabij de Heilig-Hartbasiliek.

Koekelberg is bijzonder dicht bevolkt: hoewel het slechts 0,7% van het grondgebied van het Brussels Gewest beslaat, woont er 1,8% van de bevolking van het Gewest. De 69 straten zijn zo goed als volledig verstedelijkt, er zijn bijna geen bouwgronden meer over.

Ooit vormden Sint-Agatha-Berchem en het gehucht Koekelberg één entiteit, met graan- en groenteteelt als voornaamste activiteiten. Vanaf de tweede helft van de 18de eeuw leidde de geleidelijke industrialisatie van het zuidelijke deel vanuit het noordoosten van Sint-Jans-Molenbeek (nabij het kanaal en de spoorweg) tot een zodanige verstedelijking en bevolkingsgroei dat het gehucht Koekelberg in de eerste decennia van de 19de eeuw veel groter werd dan de moedergemeente Sint-Agatha-Berchem. Het ontstaan van een stedelijk proletariaat versterkte deze situatie: het kostenplaatje daarvan woog zwaar op de begroting van Sint-Agatha-Berchem wat leidde tot de beslissing om van Koekelberg een afzonderlijke gemeente te maken.

De verdere verstedelijking binnen deze nieuwe territoriale klijtlijnen leidde tot de ontwikkeling van twee afzonderlijke wijken, gescheiden door de spoorlijn rond Brussel; de graafwerkzaamheden daarvoor begonnen in 1864, de spoorweg werd in 1871 in gebruik genomen. Laag Koekelberg vormt bijna een enclave binnen de gemeente Sint-Jans-Molenbeek; daar kwamen nog meer fabrieken en werkplaatsen en de bijbehorende woonbuurten voor de arbeiders. Het hoger gelegen gedeelte palmde almaar meer landelijk gebied in en werd hoofdzakelijk residentieel. In het laatste kwart van de 19de eeuw en in het begin van de 20ste eeuw nam de verstedelijking er toe door de projecten van Leopold II en wegeninspecteur Victor Besme (aanleg van de Leopold II-laan, van het Elisabethpark en van de brede lanen daarrond).

Ligging van Koekelberg binnen het Brussels Hoofdstedelijk Gewest.



## I. Vóór de gemeente zelfstandig werd: de heerlijkheid en het gehucht Koekelberg

Koekelberg wordt voor het eerst vermeld in de 12de eeuw. Bernier van Coeckelberg werd in 1144 tijdens de Grimbergse oorlogen tot ridder geslagen door hertog Godfried III van Brabant. Het gaat evenwel om een twijfelachtige vermelding. Pas in 1225 vinden we een ander lid van deze familie terug, Wouter van Coeckelberg, genoemd in een document voor de abdij van Terkameren. Deze familie heeft dus sinds het begin van de 13de of zelfs van de 12de eeuw bezittingen in Koekelberg. Het gaat om een patriciërsfamilie wiens heerlijkheid zich voornamelijk uitstreckte in de vallei van de Zenne bij Brussel en Sint-Jans-Molenbeek. Deze heerlijkheid is in twee gesneden door de opeenvolgende omwallingen van de stad Brussel. Ten oosten van dat geheel, opgetrokken nabij de Sint-Niklaaskerk, bevindt zich het Coeckelbergsteen, een van de Brusselse *steenen* (versterkte patriciërshuizen). Ten westen bevindt zich de *curtis* (vroenhof), op Koekelbergs grondgebied.

In de tweede helft van de 13de eeuw ontwikkelde de sociale, economische en politieke situatie van de familie Coeckelberg zich aanzienlijk. In 1250 verwierf Geraard van Coeckelberg 56 bunder land van Willem van Campenhout op de grenzen van Sint-Agatha-Berchem, Sint-Jans-Molenbeek en Laken. Twee jaar later kreeg hij op het grondgebied van Sint-Agatha-Berchem 6 bunder bos in *Ter Wilst* in leen van de kasteelheer van Brussel. In 1254 wordt Koekelberg als plaatsnaam vermeld: de naam van de familie werd aan hun heerlijkheid gegeven, patroniem werd toponiem. Vervolgens, in 1264, gaf Geraard van Coeckelberg zelf al zijn goederen in Koekelberg in leen aan de abdij van Dielegem. Zijn zoon Wouter van Coeckelberg was in 1282 lid van de Ukkelse schepenbank en werd in 1288 vermeld als amman van Brussel. Van die periode moeten de elementen dateren die deze heerlijkheid in Koekelberg vormen en aan de basis liggen van het middeleeuws en laat-middeleeuws gehucht.

Op het einde van de 14de eeuw raakte de heerlijkheid bij gebrek aan erfgenamen uit de handen van de familie van Coeckelberg. Ze kwam achtereenvolgens in handen de familie de Locquenghien (waartoe Jan behoorde, de man die het initiatief nam om het kanaal van Willebroek aan te leggen) en de familie Van Zinnicq (François, die de heerlijkheid Koekelberg verwierf, zou pas minder dan een jaar voor zijn dood tot ridder worden geslagen).

Tijdens het ancien régime is Koekelberg nooit een zelfstandige parochie geweest. De Sint-Annakapel werd in de 14de eeuw opgericht, waarschijnlijk door de heer van Koekelberg. Het was toen een kasteelkapel. Ze hing af van de parochie Sint-Jans-Molenbeek. In de Nieuwe Tijd viel ze onder de parochie Sint-Agatha-Berchem.

Een belangrijk element op het grondgebied van Koekelberg is de Paruckbeek, die de kenmerken van alle linker bijrivieren van de Zenne vertoont: een relatief gering verval en een west-oost gerichte vallei. De Paruckbeek ontspringt op de plaats waar nu het kruispunt van de Égide Winteroystraat, de Auguste Van Zandestraat en de Basilieklaan ligt, dus in het grensgebied tussen de gemeenten Sint-Jans-Molenbeek, Sint-Agatha-Berchem en Koekelberg. Daarna valt de loop van de beek samen met de gemeentegrens tussen Koekelberg en Sint-Jans-Molenbeek, waar ze de Karreveldvijvers voedt. Ze komt onder de huidige spoorweg door (ter hoogte van de Léon Autriquestraat) het grondgebied van Koekelberg binnen en voedde destijds de grote vijver die gedempt werd om er het huidige Victoriapark aan te leggen. De beek vervolgt haar weg op het tracé van Schmitzstraat, waar ze de waterpartijen rond het kasteel van Koekelberg voedde. Daarna stroomt de Paruckbeek verder op Molenbeeks grondgebied. Op Koekelbergs grondgebied werd de loop van de beek al voor 1875 geleidelijk overwelfd op initiatief van de eigenaars van de percelen aan de waterkant. Ze werd toen een deel van het rioleringsnet.

De economische activiteiten in Koekelberg waren destijds enerzijds veeteelt, groenteteelt en exploitatie van de vijvers door brouwerijen en voor de viskweek, en anderzijds graanteelt. Uitgestrekte groentepercelen waren de gronden op de plaats die *Den Neep* heette, in het grensgebied tussen Koekelberg en Sint-Jans-Molenbeek, stroomopwaarts van de Zwarte Vijvers en tussen de loop van de Paruckbeek en de Gentssteenweg. De gronden op het plateau van Koekelberg en de noordelijke flank van de Paruckbeek werden al in de middeleeuwen in cultuur gebracht en bleven bewerkt tot ze op het einde van de 19de eeuw verstedelijkten. Vanaf het einde van de middeleeuwen en in het bijzonder in de Nieuwe Tijd werd Koekelberg bij uitstek de westelijke buitenwijk van Brussel.

### *Eerste wegennet*

Tijdens het ancien régime werden de landbouwproducten naar de stad gebracht via twee aloude en belangrijke verkeerswegen: de Gentssteenweg en de huidige Jetsesteenweg (die naar de abdij van Dielegem en verder naar Merchtem liep). De aanwezigheid van die

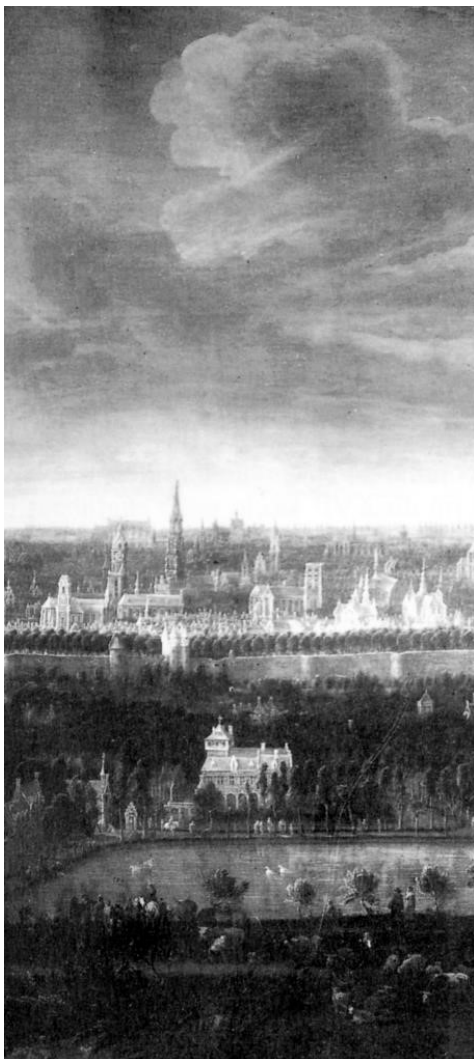
twee wegen met daartussen het herenkasteel ligt aan de basis van het gehucht dat later het dorp en vervolgens de dicht bevolkte verstedelijkte gemeente zou worden. De bewoning bevond zich toen vooral langsheen de Gentssteenweg en de Jetsesteenweg, rond enkele bekende herbergen en afspanningen, zoals te zien is op de kaart van Jacob van Deventer van rond 1550. Daarop is eveneens de kiem van een wegennet te zien. Naast de twee genoemde steenwegen onderscheidt men: de kasteeldreef, waarvan het tracé door de Schmitzstraat zou worden overgenomen; een weg van die dreef naar de kasteelkapel en verder naar Laken, de toekomstige Sint-Annakerkstraat; die weg werd gekruist door een weg naar de molen van Ganshoren, die de Herkoliersstraat zou worden; een weg tussen de Jetsesteenweg en Sint-Jans-Molenbeek, het tracé van de latere Hovenierstraat en Engelenbergstraat; en ten slotte, loodrecht daarop, een weg die later Keizerstraat en nog later Deschamphelerstraat en Sint-Juliaanstraat zou worden.



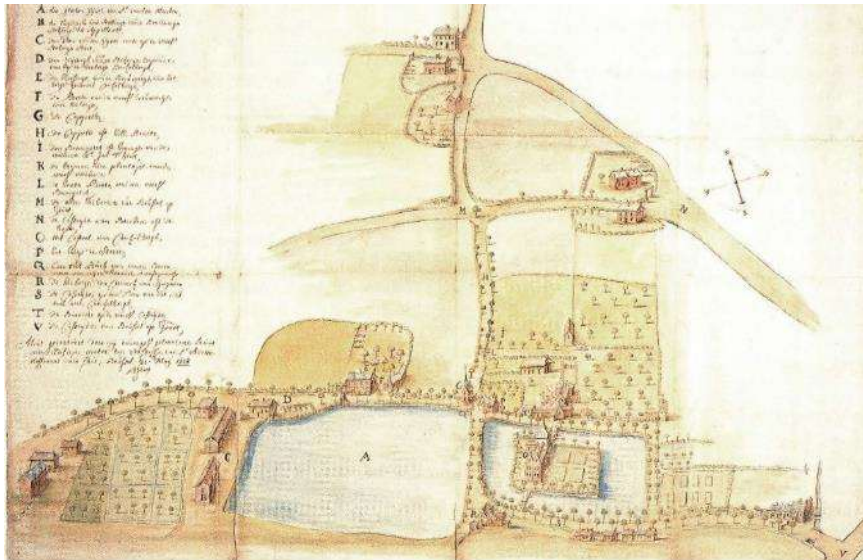
Met de hand getekende kaart van Brussel en omgeving door Jacob van Deventer in het midden van de 16de eeuw, detail ten noordwesten van Brussel (© Koninklijke Bibliotheek, Handschriftenkabinet).

### *Het kasteel van Koekelberg*

Bewijzen van het bestaan van een kasteel in Koekelberg zijn er al in de 13de eeuw. Op de kaart van Van Deventer (rond 1550) is een klein geheel van tegen elkaar geplaatste gebouwen te zien in het midden van een rechthoekige waterpartij. Toen Van Zinnicq de heerlijkheid kocht, liet hij het landgoed herbouwen (einde 16de eeuw). We beschikken over twee afbeeldingen van het kasteel van Koekelberg, uit de 17de en de 18de eeuw: een schilderij van 1692 en een figuratieve kaart van 1737. Op de kaarten van het einde van de 18de en het begin van de 19de eeuw is de plaats van het kasteel te zien in de geschematiseerde vorm van een L. Op latere kaarten verdwijnt ook deze voorstelling. Bij de overgang van de 19de naar de 20ste eeuw verstedelijkte de site en kwamen er nieuwe straten. Toen in 1995 sociale woningen werden gebouwd op de hoek van de Weversstraat en de Schmitzstraat, werden op de werf sporen van het kasteel blootgelegd. Het kasteel had een hoeve, een kapel (de Sint-Annakapel) en een brouwerij, die te zien zijn op de figuratieve kaart van 1737.



Panorama van Brussel vanaf het kasteel van Koekelberg, olie op doek, door Th. Van Heil, 1692. Detail met kasteel Koekelberg op de voorgrond (© Koninklijke Musea voor Schone Kunsten, inv. 225).



De heerlijkheid Koekelberg, figuratieve kaart, in 1737 opgemaakt door B. Sirio (*kaarten en plattegronden in handschrift, 2330* © Algemeen Rijksarchief).

## ***Industriële revolutie***

Naast landbouw en groenteteelt kende Koekelberg een aanzienlijke brouwerijactiviteit. Al op het einde van de 16de eeuw waren er meerdere brouwers actief rond de grote vijver. In de 17de en 18de eeuw waren er eveneens talrijke brouwerij-herbergen. Vanwege de kleirijke ondergrond op de westelijke flank van de Zenne vond men er ook zandgroeven en steenbakkerijen.

Op het einde van de 18de en in het begin van de 19<sup>de</sup> eeuw werd een keerpunt bereikt door het einde van het ancien régime en het begin van de industriële revolutie. De heerlijke rechten werden afgeschaft en het bestuurlijk statuut van de voormalige heerlijkheid veranderde grondig. Men riep een bestuurlijke entiteit in het leven die een erfenis was van de voormalige parochie Sint-Agatha-Berchem. Zo ontstond de grote gemeente Sint-Agatha-Berchem, waarvan Koekelberg het hoofdgedeelte was. De nabijheid van het kanaal van Willebroek heeft geleid tot de ontwikkeling van een groot aantal nijverheden in de gemeenten Anderlecht, Laken, Molenbeek en het deel van gemeente Sint-Agatha-Berchem dat Koekelberg vormde. Daarvoor waren zeer veel arbeidskrachten nodig. De hele 19de eeuw vond een plattelandsvlucht plaats en nam de bevolking in deze gemeenten sterk toe.

In Sint-Agatha-Berchem leidde die situatie tot een demografisch onevenwicht: in het Koekelbergse deel van de gemeente woonde meer dan 75% van de gemeentelijke bevolking. In het Koekelbergse deel kwamen immers almaar meer industriële vestigingen, terwijl het Berchemse gedeelte landelijk bleef. Bij het begin van de 19de eeuw telde het grondgebied van Koekelberg vier brouwerijen, twee

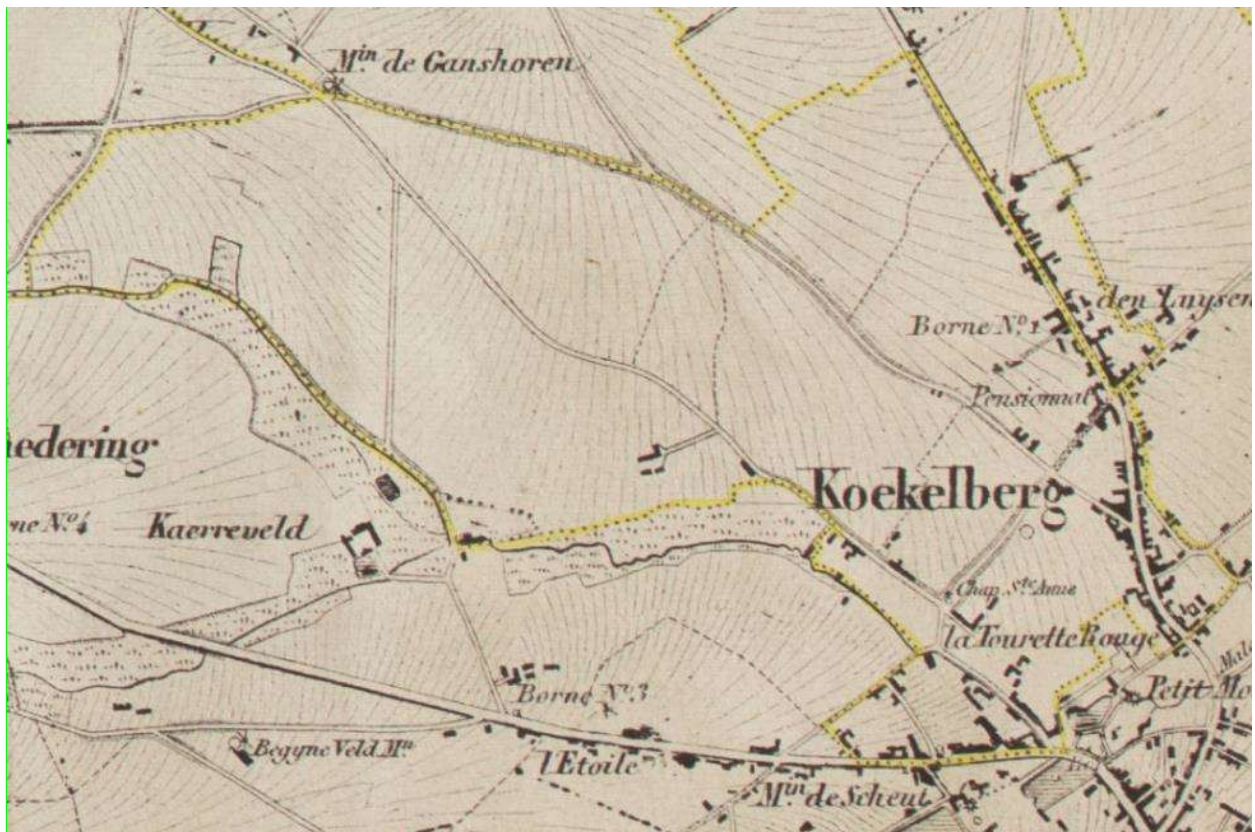


stokerijen, drie gieterijen, een oliedoekfabriek, een katoendrukkerij, een drukkerij, de belangrijke spinnerij van de gebroeders Van Hoegaerde enz. Dat de huidige Schmitzstraat toen Fabrickstraat heette, mag bewijzen hoe groot die industriële ontwikkeling was.

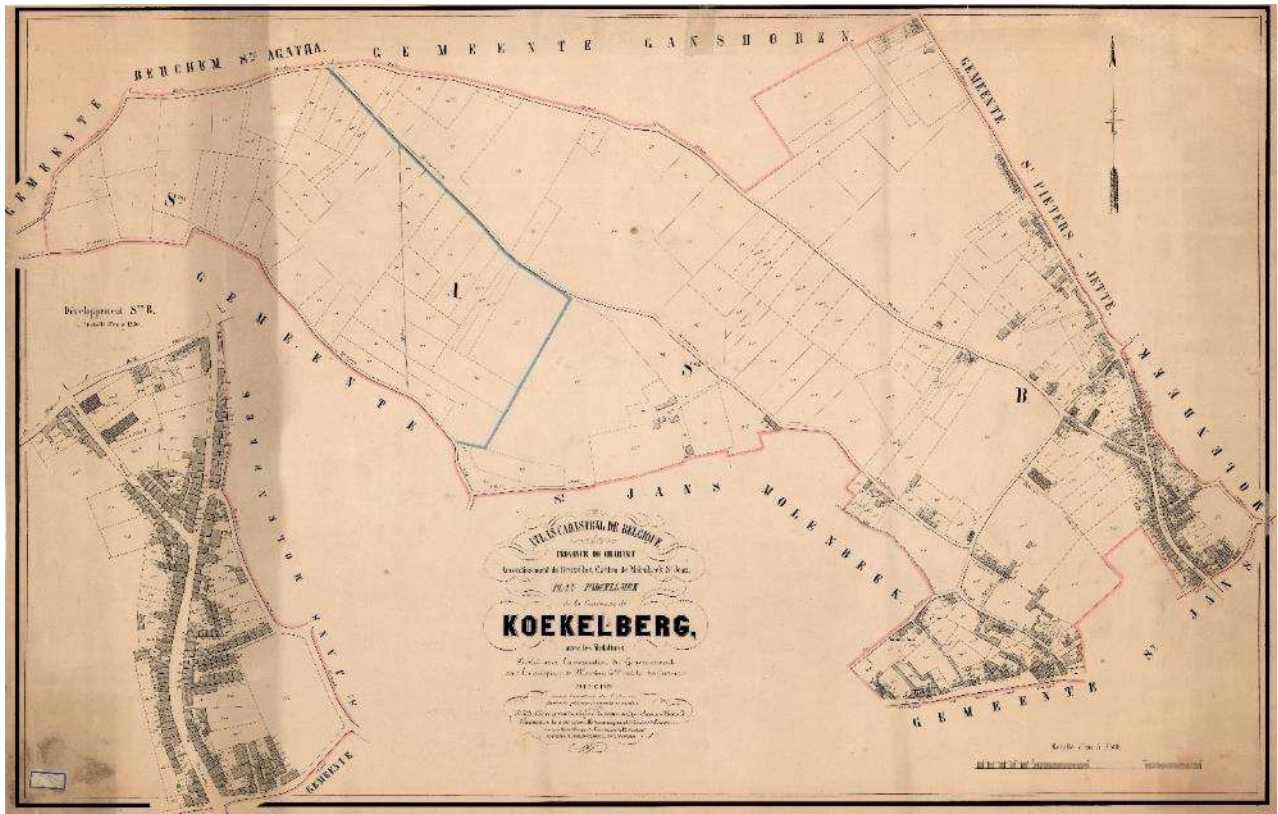
Na de stichting van de Belgische staat in 1830 rees de vraag of het Koekelbergse deel van Berchem geen afzonderlijke gemeente zou worden. In 1833 werd een stuk grond verworven voor de aanleg van een begraafplaats in Koekelberg. Op die grond werd in 1839 de eerste steen gelegd van de eerste Sint-Annakerk. De gemeentelijke autonomie van Koekelberg werd officieel vastgelegd op 16 maart 1841. Burgemeester François De Neck, die toen in functie was voor de grote gemeente Sint-Agatha-Berchem, werd de eerste burgemeester van Koekelberg. Het grondgebied van de nieuwe gemeente omvatte de arbeiderswijken, maar ook een derde van de landbouwgronden van Sint-Agatha-Berchem, waarvan de rentabiliteit Koekelberg de broodnodige financiële middelen verschafte.

## II. Van grondeigenaars tot de eerste stedenbouwkundige plannen (1841-1880)

De eerste jaren van haar zelfstandig statuut, produceerde de gemeente Koekelberg geen grote stedenbouwkundige plannen. Ze ontwikkelde zich rond de assen die al bestonden (Gentsesteenweg, Jitsesteenweg en de toekomstige Sint-Annakerkstraat). Maar in 1840-1850 stelde de gemeente al enkele eisen aan elke nieuwbouw: er moest een rooilijn worden nageleefd om het bochtige verloop van de oude wegen te corrigeren en voor elk nieuw gebouw moest een voetpad komen. Pas toen de Antwerpselaan richting Plateau van Koekelberg werd doorgetrokken, kreeg de stedenbouwkundige ontwikkeling van de gemeente een impuls.



Vandermaelen-kaart, detail van Koekelberg, 1846-1854 (Brugis © KBR).



Percelenkaart van Koekelberg,  
opgemaakt door P.C. Popp in 1866  
(© Stadsarchief Brussel).

## 1. Gangen en gesloten blokken: arbeiderswoningen in de 19de eeuw

De bevolking van de gemeente Koekelberg bleef groeien bij het ontstaan van haar zelfstandig statuut. Het ging nog altijd om arbeiders die zich hier vestigden omwille van de industrialisering van de buitenwijken. De gemeente telt weliswaar meerdere grote eigendommen, zoals het Goussaert-pensionaat en het huis van beeldhouwer Eugène Simonis<sup>1</sup> ernaast, maar de bebouwing bestaat toch vooral uit arbeiderswoningen. Al in 1840 begonnen grondeigenaars te speculeren door arbeiderswoningen te bouwen die hun gronden van waarde deden verhogen. Sociale woningen waren er in die tijd niet: de arbeiders hadden geen keuze en moesten wonen in tegen elkaar gebouwde huisjes in doodlopende straatjes die men 'gangen' noemt of in gesloten blokken, zoals ze nog te vinden zijn rond de huidige Herkoliersstraat, Sint-Annakerkstraat en Jetsesteenweg. Koekelberg telde er toen een twintigtal. De meeste van die straatjes waren ongezond, het zonlicht drong nauwelijks in de huizen door, gezinnen hokten er samen met één wc en zonder toegang tot drinkbaar water. Epidemieën braken er dan ook snel uit. Halverwege de 19de eeuw liet het gemeentebestuur de huizen reinigen en witkalken. Vervolgens zette zij de eigenaars ertoe aan de noodzakelijke herstellingen aan de gebouwen te verrichten: bestrating, putten, riolering en verluchting. Sommige woningen werden ongezond verklaard en ontruimd. Ook trachtte men de bouw van gesloten blokken een halt toe te roepen door meerdere eigenaars een bouwvergunning te weigeren of door voorwaarden op te leggen<sup>2</sup>. In 1890 liet schepen De Becker de gemeenteraad een wijziging van het bouwreglement goedkeuren, waardoor het verboden werd meerdere afzonderlijke woningen te bouwen die slechts één gemeenschappelijke uitgang naar de openbare weg hadden – 'gangen' of gesloten blokken. De meeste van die woningen werden geleidelijk gesloopt. Al in 1910 startte de gemeente Koekelberg een project voor de bouw van goedkope arbeiderswoningen, dat na de

---

<sup>1</sup> Beide eigendommen zijn gesloopt. Het Goussaert-pensionaat was gebouwd op een domein dat er al in de 18de eeuw was. In 1843 kocht Eugène Simonis een deel van het terrein en hij liet er zijn huis en atelier bouwen. Beide eigendommen deelden toen dezelfde toegangsweg vanaf de Jetsesteenweg. De Léon Fourezstraat volgt het tracé van die weg. Het pensionaat werd in 1888 gesloopt bij het doortrekken van de Leopold II-laan; van het eigendom van Simonis werd almaar meer afgestaan ten behoeve van de spoorlijn en de laan, en in 1920 werd ook dit gesloopt.

<sup>2</sup> Op 10.05.1870 legde de gemeenteraad een verharde ruimte met een breedte van acht meter op tussen de huizenrijen, een voetpad van 1,25 breed vóór de huizen, die aan de tuinkant licht moesten krijgen. Er moest per huis een 'gemak' zijn, een riolering in het midden van de straat en ten minste twee putten met drinkbaar water voor alle huizen samen.

Eerste Wereldoorlog concreet gestalte kreeg met de bouw van meerdere complexen.

Vandaag zijn er nog twee dergelijke 'gangen': de Strijdersgang, die uitkomt in de Deschamphelerstraat, en de Verspechtgang, die uitkomt in de Sint-Annakerkstraat. Vanderborght blijkt de eigenaar te zijn die aan de basis lag van de bouw van de Strijdersgang. Een eerste smal gedeelte daarvan werd in de jaren 1840 gebouwd. Vervolgens werden meerdere huizen gebouwd in 1867 en in 1870, toen het gemeentebestuur een aantal voorwaarden oplegde: verharding, voetpaden, wc en acht meter afstand tussen de huizenrijen. In 1877, voorafgaand aan rioleringswerken, liet de gemeente een plaatsbeschrijving van de Strijdersgang opstellen, waaruit bleek dat de woningen bouwvallig en onveilig waren. Verbouwingen en heropbouw vonden plaats in de jaren 1900 en 1920. In de loop van de jaren 1960 en 1970, toen de laatste nog bestaande 'gangen' bestemd werden voor de sloop, kocht de gemeente de huizen in de Strijdersgang om ze af te breken. Maar in de loop van de jaren 1980 besloot een van de laatste privé-eigenaars, die oog had voor de erfgoedwaarde van deze plek, het geheel van de gemeente af te kopen en te restaureren.

De vier huizen die de voormalige Verspechtgang vormen (gebouwd rond 1875), zijn bereikbaar via een doorgang ter hoogte van het nr. 4 in de Sint-Annakerkstraat. Ze zijn nu opgenomen in de nummering van deze straat.



Strijdersgang (foto 2023).

## 2. De fabrieken van Koekelberg

De spinnerij Van Hoegaerde aan het begin van de huidige Schmitzstraat brandde in 1838 af, waardoor veel arbeiders werkloos werden. De familie Van Hoegaerde liet vervolgens in 1839 een straat, een plein en een laan aanleggen<sup>3</sup> om haar grond alsnog te laten opbrengen. Er kwam nieuwe nijverheid: een steenbakkerij in 1842, een distilleerderij voor harsolie in 1845, een smederij in 1849, een azijnfabriek in 1850 en een leerlooierij Schmitz in 1857. Deze laatste fabriek vestigde zich aan de rand van de Grote Vijver en was toen een van de belangrijkste werkgevers van de gemeente. Meermaals onderging ze veranderingen en in 1920 werd ze overgenomen door de kistenmakerij van Van Campenhout. Twee gebouwen staan momenteel nog overeind: de directeurswoning uit de tijd van de leerlooierij (1867) en de timmerwerkplaats van de kistenmakerij (1930). De brouwerij De Boeck werd in 1877 gebouwd op de hoek met de Van Hoegaerdestraat en het Van Hoegaerdeplein. Ze vormde er een coherent geheel met eigen wegen tussen de gebouwen: brouwerij, mouterij, biermagazijn, administratief kantoor. De eerste hoofdingang van de brouwerij bevond zich in de Van Hoegaerdestraat (en is gedeeltelijk bewaard) maar toen de F. Delcoignestraat daadwerkelijk over haar volledige lengte doorgetrokken werd, verplaatste men de hoofdingang naar deze straat. De brouwerij stopte met haar activiteit op het einde van de jaren 1960 en in 1997 werd ze gesloopt vanwege een aantasting door huiszwam. De huizen van de brouwersfamilie zijn bewaard gebleven (Van Hoegaerdestraat nr. 40, uit 1877, en Van Hoegaerdeplein nr. 22, uit 1898).

Briefhoofd van de kistenmakerij Van Campenhout uit 1938 (GAK/DS Ganshoresestraat 2-4-6).



<sup>3</sup> De Van Hoegaerdestraat, het Van Hoegaerdeplein en de Michezlaan, waren oorspronkelijk doodlopende straten maar werden op het einde van de jaren 1950 gewijzigd bij de creatie van de Émile Sergijsselaan.



Ganshorenstraat 4-6-8, voormalig huis van de leerlooierijdirecteur, gebouwd in 1897 (foto 2023).

Afbeelding van brouwerij De Boeck, François Delcoignestraat (© La Fonderie).



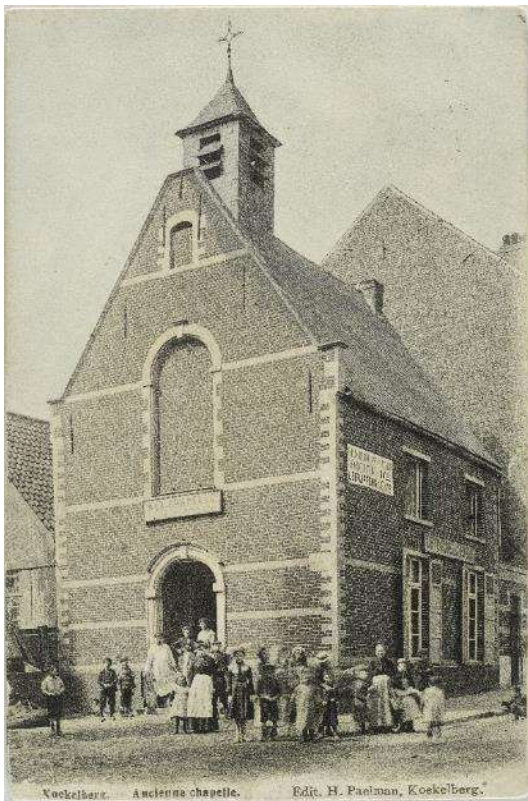


Van Hoegaerdeplein 22, huis van de meester-brouwers van brouwerij De Boeck, gebouwd in 1898 (foto 2023).



### 3. De Sint-Annakerk

De Sint-Annakerk werd gebouwd in 1839. Het was een sobere en functionele kerk van architect Louis Spaak, te midden van de gemeentelijke begraafplaats die daar sinds 1833 lag. De kerk werd al snel te klein en werd in 1909 vervangen (zie *verder*). De voormalige, aan Sint-Anna gewijde kasteelkapel werd daarom in 1839 buiten gebruik gesteld. Aanvankelijk was het de bedoeling daar een gemeentehuis in onder te brengen, maar in 1842 werd ze omgebouwd tot gemeenteschool. De gemeenteraden zouden uiteindelijk plaatsvinden in een herberg.



Sint-Annakerkstraat, voormalige Sint-Annakapel ter hoogte van het huidige nr. 93, begin 20ste eeuw (Verzameling Belfius Bank-Académie royale de Belgique © ARB – urban.brussels).



Voormalige Sint-Annakerk, gebouwd in 1839 en vervangen in 1909, z.d. (Collectie Belfius Bank-Académie royale de Belgique © ARB - urban.brussels).

#### 4. De Leopold II-laan en het westelijk ringspoor rond Brussel

De aanleg van de Leopold II-laan zou een enorme rol spelen in de bevolkingsgroei en later de verstedelijking van Koekelberg.

In 1859 werd Victor Besme wegeninspecteur van de Brusselse buitenwijken. In 1862 werkte hij een plan uit voor het uitbreiden en verfraaien van de Brusselse agglomeratie (*Plan d'ensemble pour l'extension et l'embellissement de l'agglomération bruxelloise*). Hij stelde voor de Antwerpselaan in de richting van het Plateau van Koekelberg door te trekken en zo een rechtstreekse verbinding te maken tussen het noorden van de Brusselse vijfhoek en Koekelberg. Het Koninklijk Besluit van 10.08.1864 keurde de realisatie van ontwerp van de toekomstige Leopold II-laan goed. Het doortrekken van de laan was de basis voor een uitgebreid stedenbouwkundig plan om een nieuwe wijk aan te leggen op het plateau van Koekelberg. Het plan daarvoor, van de hand van Victor Besme, werd in 1880 goedgekeurd (zie *verder*).

Tegelijk begonnen de werkzaamheden voor de aanleg van de spoorlijn die via het westelijk gedeelte van Brussel de eindstations Brussel Noord en Brussel Zuid met elkaar zou verbinden. Deze lijn liep dwars door Koekelberg en verdeelde de gemeente in twee sterk verschillende wijken: in het westen de landbouwgronden op het plateau van Koekelberg, die pas vanaf 1880 verstedelijkt zouden worden, en in het oosten het industriële, lager gelegen gedeelte van Koekelberg. Dit deel valt samen met de vroegere vallei van de Paruckbeek, waar de eerste gebouwen van de gemeente bijeen stonden, in de omgeving van de Jetsesteenweg en de Sint-Annakerkstraat. Terwijl de Leopold II-laan de ontsluiting van Koekelberg mogelijk maakte, druiste het ontwerp voor een spoorlijn rond het westen van Brussel tegen die beslissing in. Er werden drie bruggen aangelegd: Gentsesesteenweg, Ganshorensestraat en Jetsesteenweg.

In een eerste versie liep de Leopold II-laan maar tot aan de Jetsesteenweg. Het Koninklijk Besluit van 13.03.1865 keurde de verlenging goed tot aan de sleuf voor de spoorweg, die 1864 werd gegraven. Een brug over de spoorweg was toen niet gepland. De in 1871 ingehuldigde perrons van het station waren slechts bereikbaar via een voetgangersbrug. De laan zelf werd voltooid in 1891. Pas in 1901 werd de beslissing genomen om de laan door te trekken met een brug die de verbinding met het Eugène Simonisplein zou vormen. In 1904 werd de brug even breed gemaakt als de laan om een onbelemmerd uitzicht op het Eugène Simonisplein en het park mogelijk te maken.

Aan de pare straatkant van de Leopold II-laan kwamen vanaf het einde van de jaren 1880 burgerwoningen en opbrengsthuisen in eclectische stijl, aan de onpare kant gebeurde dat hoofdzakelijk in de jaren 1920. Ondanks de verschillende stijlen en typologieën vormen de panden een visueel homogene bouwlijn aan weerszijden van deze brede straat.

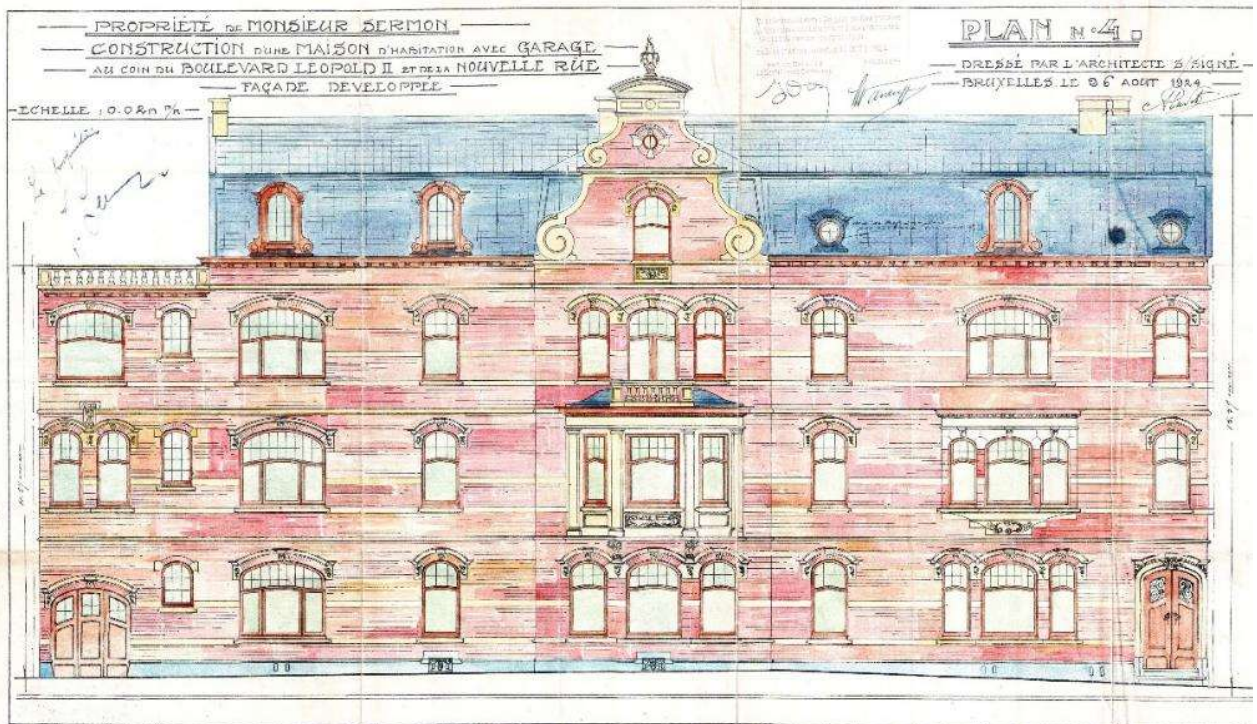
Het station van Koekelberg, gebouwd in de onmiddellijke omgeving van het Eugène Simonis plein, werd voltooid in 1873. In 1920 werd het buiten gebruik gesteld – de tram was in de plaats gekomen van de trein – en in de jaren 1930 werd het gesloopt.



Eugène Simonisplein, voormalig station van Koekelberg, z.d. (Collectie Belfius Bank-Académie royale de Belgique © ARB – urban.brussels).



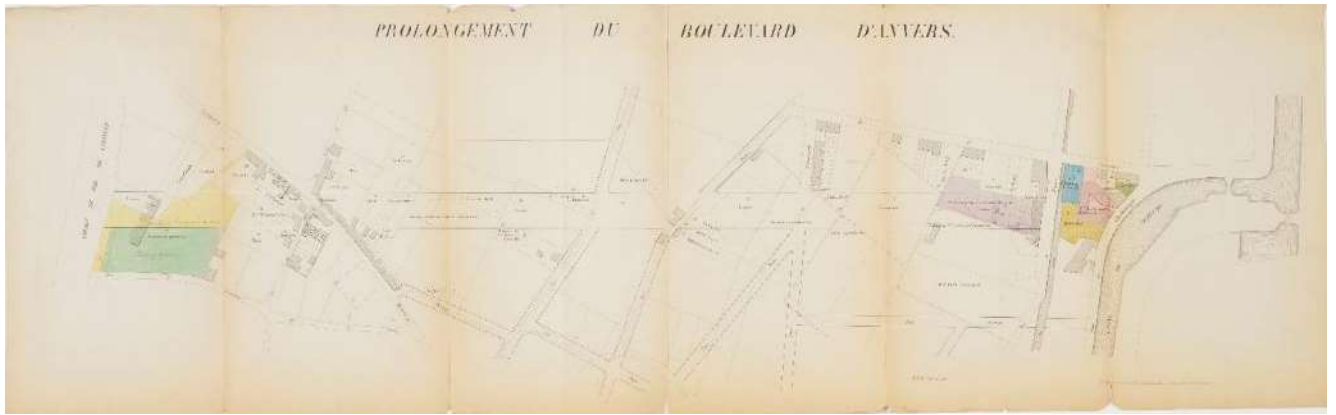
Leopold II-laan, ter hoogte van nr. 230, z.d. (Collectie Belfius Bank-Académie royale de Belgique © ARB – urban.brussels).



Leopold II-laan nr. 281, gevelopstand (GAK/DS ongenummerd dossier (1924). Appartementgebouw in Beaux-Artsstijl, naar ontwerp van architect Arthur Pladet, 1924. Architect Arthur Pladet (Gent, 1873 – Koekelberg, 1941) was bijzonder productief in Koekelberg, waar hij zich in 1899 met zijn gezin vestigde. In 1911 liet hij zijn eigen woning optrekken, Wapenstilstandstraat nr. 22, waarvan de gevel versierd is met sgraffiti. In 1915 werd hij door Emile Bossaert, burgemeester en directeur van de Victoria-fabriek, aangezocht om de plannen te tekenen voor de uitbreiding van die fabriek. De architect werd in 1921 tot gemeenteraadslid verkozen en daarna werd hij schepen, eerst voor openbaar onderwijs en later voor openbare werken. Tussen 1921 en 1931 tekende hij de plannen van meerdere gebouwen voor de Koekelbergse Haard. Ook tekende hij, tussen 1924 en 1937, de plannen voor alle huizen in de Léon Fourezstraat, die aangelegd werd op grond van het voormalige landgoed Simonis. In 1924 bouwde hij op een steenworp zijn tweede eigen woning, Leopold II-laan nr. 275.



Leopold II-laan 248 tot 288, huizenrij (foto 2023).



Verlenging van de Antwerpselaan (tot aan de spoorweg), plan van wegeninspecteur Victor Besme, 1865 (© Fonds Victor Besme). Daarop is met name te zien waar de eigendommen van Simonis en Goussaert lagen, evenals welke woningen gesloopt zouden op het kruispunt van de Sint-Annakerkstraat en de Jetsesteenweg ('Blok').



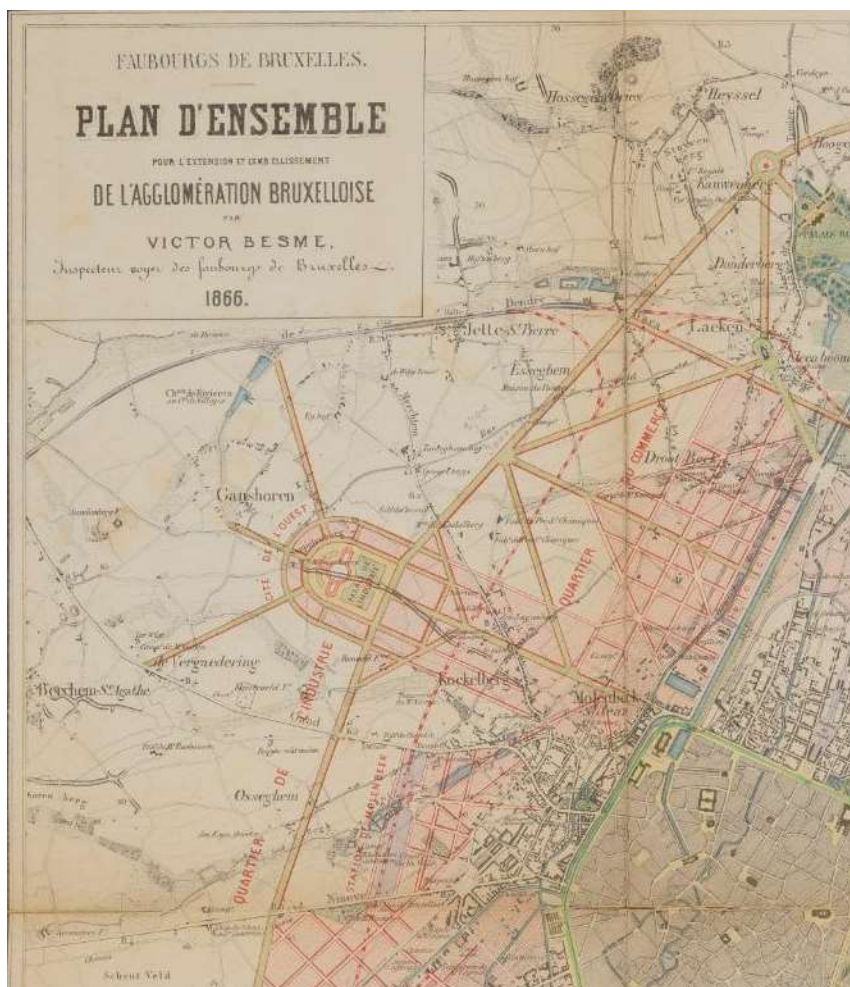
Leopold II-laan nr. 274. Burgerwoning in eclectische stijl met neorenaissancistische inslag, daterend uit 1900 (foto 2023). Het interieur bevat meerdere elementen uit keramische tegels, met name gesigneerd 'La Majolique d'Emptinne'.

### III. Grote stedenbouwkundige plannen

#### 1. De verstedelijking van het Plateau van Koekelberg

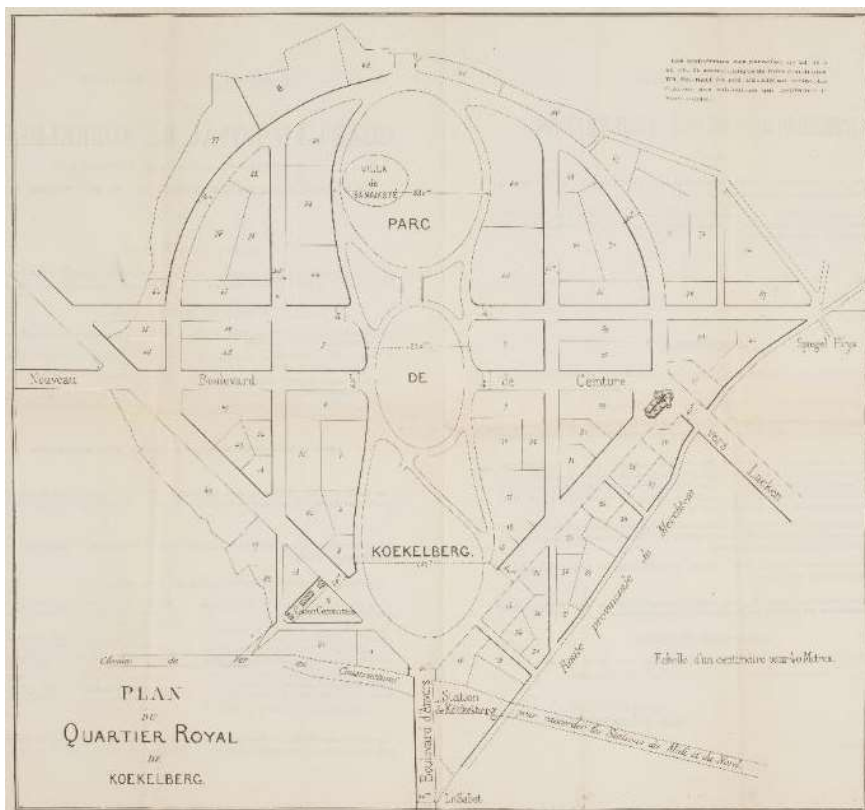
##### a. De Koningswijk van Koekelberg

Na de aanleg van de Leopold II-laan zal de ontwikkeling van het Koekelbergplateau het voorwerp uitmaken van verschillende projecten. Vier gemeenten waren daarbij betrokken: Koekelberg, Sint-Jans-Molenbeek, Ganshoren en Jette. Een eerste plan voor deze nieuwe noordwestelijke wijk werd in 1864 uitgewerkt door wegeninspecteur Victor Besme. Het ging om een uitgestrekt park dat loodrecht op de toekomstige Leopold II-laan zou liggen, met centraal een koninklijke villa te midden van waterpartijen en tuinen. In 1866 volgde een nieuw plan: een park waarin centraal een Nijverheidspaleis geflankeerd door een Nijverheidswijk en een Handelswijk. Daarna zou nog een veelheid aan projecten volgen waaronder een plantentuin, een paleis voor wereldtentoonstellingen, recreatieruimte, een gemeentehuis en een school.



Overzichtsplan voor de uitbreiding en verfraaiing van de Brusselse agglomeratie door Victor Besme, 1866, detail van het noordwesten van Brussel (© Fonds Victor Besme). Hierop is de wijk te zien die op het plateau van Koekelberg zou komen, rond een Nijverheidspaleis.

Het Koninklijk Besluit van 13.02.1869 legde de verwezenlijking van het Koninklijk Park van Koekelberg vast. De grondmaatschappij van de Koningswijk van Koekelberg begon met de toewijzingen voor het egaliseren van het plateau. Op basis van dit plan werden de gemeentegrenzen tussen Koekelberg en Sint-Jans-Molenbeek gewijzigd. De wijzigingen werden in 1879 goedgekeurd. Intussen was de grondmaatschappij in 1877 ten gevolge van financiële moeilijkheden failliet gegaan. Het beheer werd dan overgenomen door de *Société anonyme du Quartier Léopold II*, die met de betrokken gemeenten een overeenkomst tekende voor de uitvoering van de werkzaamheden. In 1879 naderde de vijftigste verjaardag van de Belgische onafhankelijkheid en werd de voorkeur gegeven aan een nationaal pantheon in plaats van een Nijverheidspaleis.

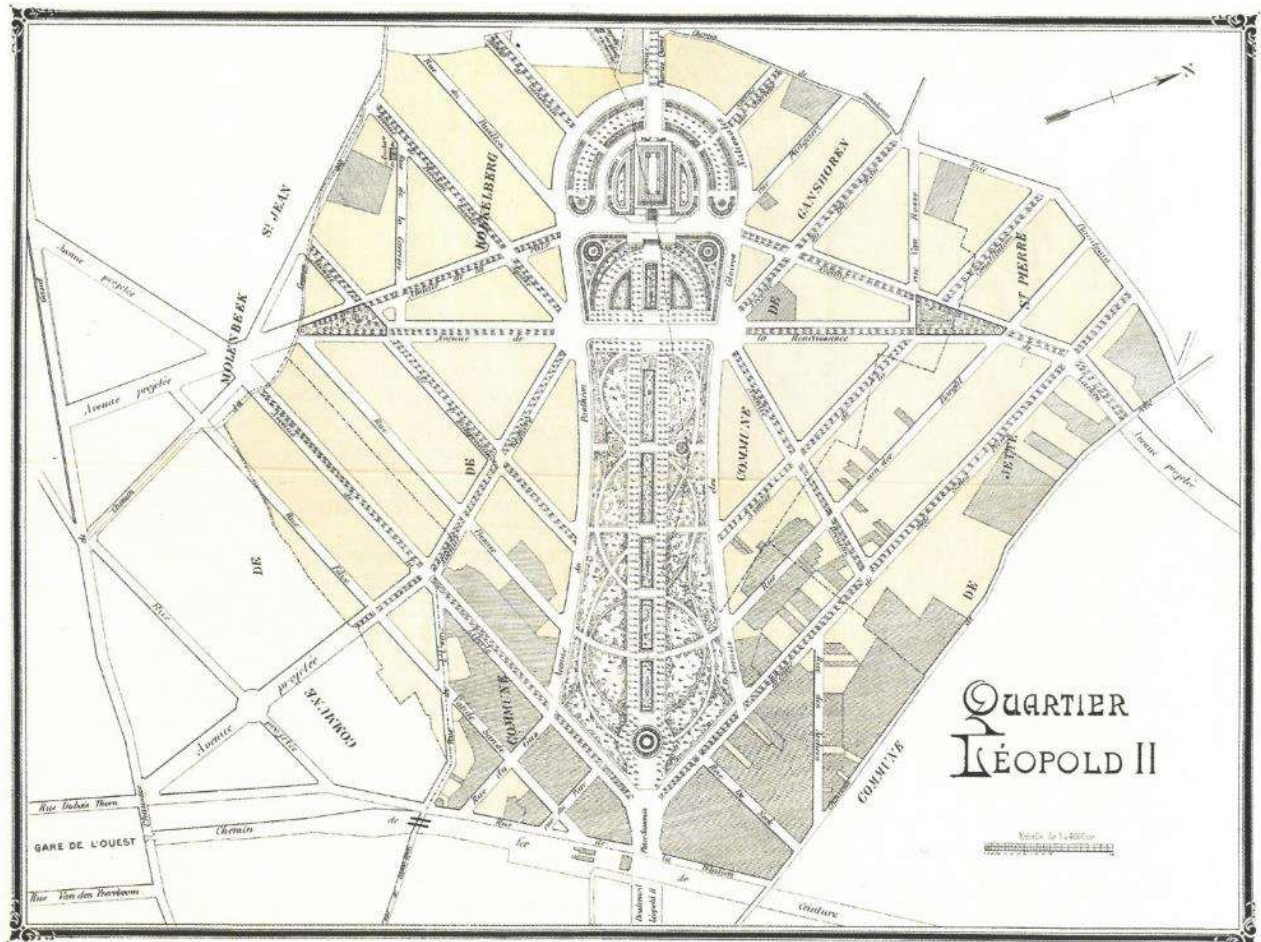


Plan voor de Koningswijk van Koekelberg door Victor Besme, tussen 1866 en 1869 (© Fonds Victor Besme). Hierop zijn een park, een koninklijke villa en een gemeentehuis getekend.

De definitieve verwezenlijking van het Koekelbergplateau werd vastgelegd in het Koninklijk Besluit van 28.07.1880 en bestond uit een openbaar park getekend door wegeninspecteur Victor Besme. Het project omvatte een uitgestrekt park in het verlengde van de Leopold II-laan met als blinkvanger een nationaal pantheon op het hoogste punt van het park. Rond het park lopen mooie gebogen lanen met een bebouwing aan één kant en symmetrisch aan weerszijden van het park kaarsrechte straten in visgraatpatroon. Het geheel strekt zich uit over vier gemeenten: Koekelberg, Sint-Jans-Molenbeek, Jette en Ganshoren. De gemeentegrenzen tussen

Koekelberg en Sint-Jans-Molenbeek moesten opnieuw hertekend worden en werden op 03.03.1890 vastgelegd. De namen van de straten die het park omsluiten, roepen de herinnering op aan het nationale pantheon dat er gepland was: Pantheonlaan en Landsroemlaan. Maar men geraakte moeilijk aan middelen om een pantheon te bouwen en het project werd in 1884 afgevoerd.

Algemeen plan van de Leopold II-Wijk, GAK-fonds (overgenomen in SUTTER, D., *Koekelberg. Au fil du temps... Au cœur des rues...*, Drukker, Parijs, 2012, p. 35.)

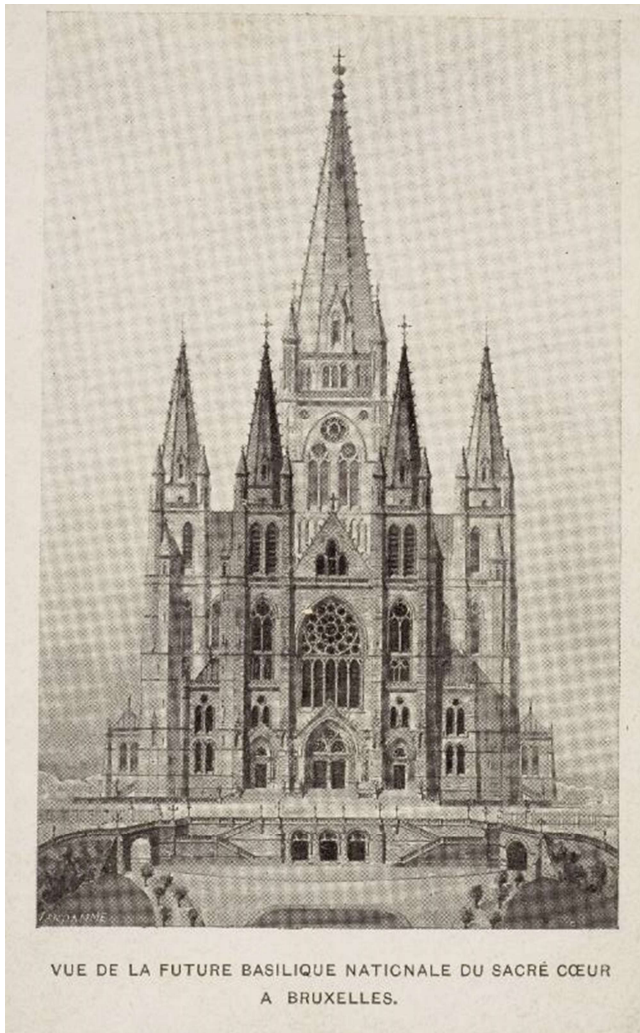


Na een bezoek aan de *Basilique du Sacré-Cœur* van Montmartre (Parijs) besloot koning Leopold II een religieus gebouw op te trekken dat eveneens aan het Heilig Hart gewijd was<sup>4</sup>. Architect Pierre Langerock tekende de plannen voor een neogotische kathedraal, waarvan de eerste steen werd gelegd in 1905. De werkzaamheden liepen echter heel wat vertragingen op, door het gebrek aan financiering, het overlijden van de koning en het uitbreken van de Eerste Wereldoorlog. In 1921 kwam er een nieuw ontwerp: een basiliek in art deco, ontworpen door architect Albert Van Huffel. De basiliek werd voltooid in 1970. Ze staat op een bevoorrechte plaats in de stad en vormt een baken in het

<sup>4</sup> Zie historische en beschrijvende nota over de Nationale Basiliek van het Heilig Hart.



stadslandschap, een doordacht concept dat al meegaat sinds inspecteur-opzichter Victor Besme in 1866 zijn *overzichtsplan voor de uitbreiding en verfraaiing van de Brusselse agglomeratie* uitwerkte. Het gebouw dat op deze plaats moest verrijzen was het middelpunt van een nieuwe wijk die hij langs het kanaal wilde vestigen, met een vrij uitzicht en een directe toegang tot het stadscentrum via een brede laan.



Nationale Basiliek van het Heilig Hart, ontwerp van Pierre Langerock (Collectie Belfius Bank-Académie royale de Belgique © ARB – urban.brussels).

Nationale Basiliek van het Heilig Hart (foto 2023).



Rond het Elisabethpark zijn voornamelijk residentiële gebouwen opgetrokken. De bebouwing in de straten die het dichtst bij het park liggen, in het oosten van de wijk, dateert van de jaren 1880 tot 1914. Het gaat hoofdzakelijk om burgerwoningen voor één gezin langsheen de mooie lanen, in een eclectische stijl, soms neoklassiek van inslag, soms Jugendstil-achtig. Later, in de jaren 1920 en 1930,

werd de bebouwing aangevuld met huizen en kleine gebouwen in art deco. De straten in het westelijk gedeelte verstedelijkten later, tot in de jaren 1980. De lanen rond het park werkten als een magneet op architecten, die er hun eigen woning lieten bouwen en als vastgoedpromotor optraden. Zo kozen de architecten Émile Maes<sup>5</sup>, Henri Mardulyn<sup>6</sup>, Jean L'Ancre<sup>7</sup> en Fernand Lefever<sup>8</sup> de Pantheonlaan voor de bouw van hun eigen huis en atelier. Jean L'Ancre en Fernand Lefever waren bijzonder productief in deze wijk. In de Pantheonlaan staat ook het huis van de directeur van de 'Grande Brasserie de Koekelberg'<sup>9</sup> en de woning van Oscar Bossaert, toenmalig burgemeester van de gemeente en directeur van de koekjes- en chocoladefabriek Victoria<sup>10</sup>. Ook architect Victor Bourgeois liet in de wijk zijn woning en kantoor bouwen<sup>11</sup>.

↙ Pantheonlaan nr. 14, gevelopstand (GAK/DS 1816-12 (1927)). Eigen woning van architect Henri Mardulyn, in art deco, 1927.

↓ Pantheonlaan nr. 4 (foto 2023). Huis dat in 1899 werd gebouwd voor de directeur van de 'Grande Brasserie de Koekelberg'.



<sup>5</sup> Pantheonlaan nr. 62: huis en atelier van architect Émile Maes, art deco van inslag en daterend van 1922.

<sup>6</sup> Pantheonlaan nr. 14: huis van architect Henri Mardulyn, in art deco en daterend van 1927.

<sup>7</sup> Pantheonlaan nr. 19: huis van architect Jean L'Ancre, in eclectische stijl en daterend van 1907.

<sup>8</sup> Pantheonlaan nr. 59: huis en atelier van architect Fernand Lefever, in jugendstil en daterend van 1913.

<sup>9</sup> Pantheonlaan nr. 4: burgerwoning in eclectische stijl uit 1899.

<sup>10</sup> Pantheonlaan nr. 1 – Vrijheidslaan nr. 2: art-decovilla ontworpen door architect Albert Callewaert, 1930.

<sup>11</sup> Segherslaan nr. 103: huis (en kantoor) van architect Victor Bourgeois, in modernistische stijl; dateert van 1925 en werd meermaals aangepast door de architect zelf.



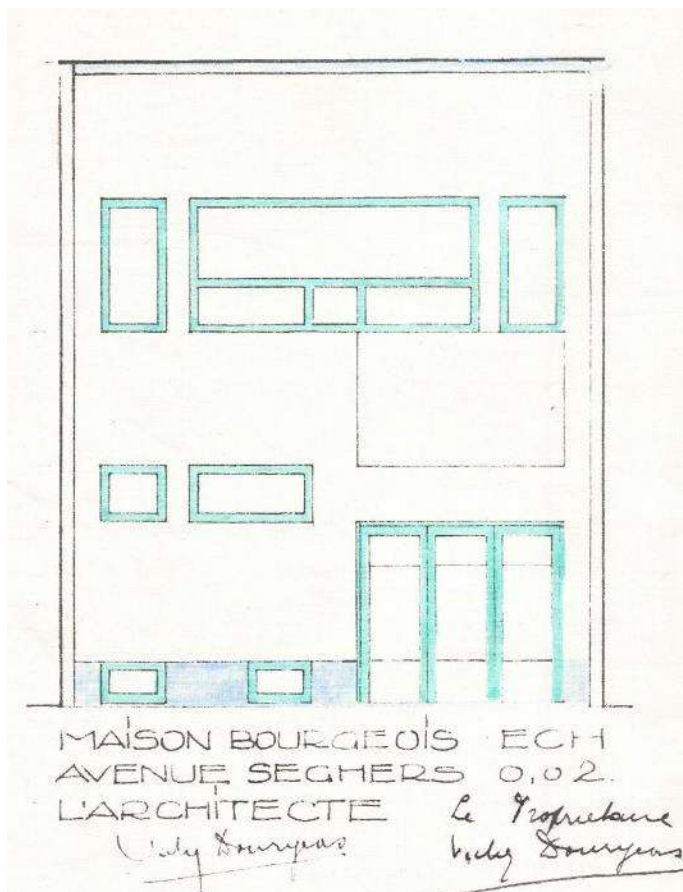
Pantheonlaan nr. 59 (foto 2023). Huis en atelier van architect Fernand Lefever, in Jugendstil en daterend van 1913. Architect Fernand Lefever is in Koekelberg bijzonder productief geweest: een tiental van zijn realisaties staat op de percelen naast zijn persoonlijke woning in de Pantheonlaan en een vijftiental in de Segherslaan, naast nog meerdere gebouwen in de Leopold II-laan. De stijlen gaan van verschillende inspiratiebronnen uit: Jugendstil, Beaux-Arts of art deco.



Pantheonlaan nr. 1 – Vrijheidslaan nr. 2 (foto 2023). Voormalige woning van Oscar Bossaert, burgemeester Koekelberg en directeur van de koekjes- en chocoladefabriek Victoria, naar een ontwerp van Albert Callewaert, 1930.



↙ Pantheonlaan nr. 1 – Vrijheidslaan nr. 2, huis uit 1882, gesloopt, z.d. (Collectie Belfius Bank-Académie royale de Belgique © ARB – urban.brussels). De Vrijheidslaan was de eerste straat van de nieuwe wijk waar huizen werden gebouwd. De Compagnie de l'Ouest de Bruxelles was er actief in de vastgoedpromotie en liet er in 1881 en 1882 twee wooncomplexen bouwen. Het ging om burgerwoningen die meestal twee aan twee waren gebouwd. Veel ervan zijn gesloopt. De woning op de foto was de weelderigste maar werd in 1930 vervangen door het huis van Oscar Bossaert.



Huis en kantoor van architect Victor Bourgeois. Segherslaan nr. 103, gevelopstand in 1925, GAK/DS 1678-54 (1925).

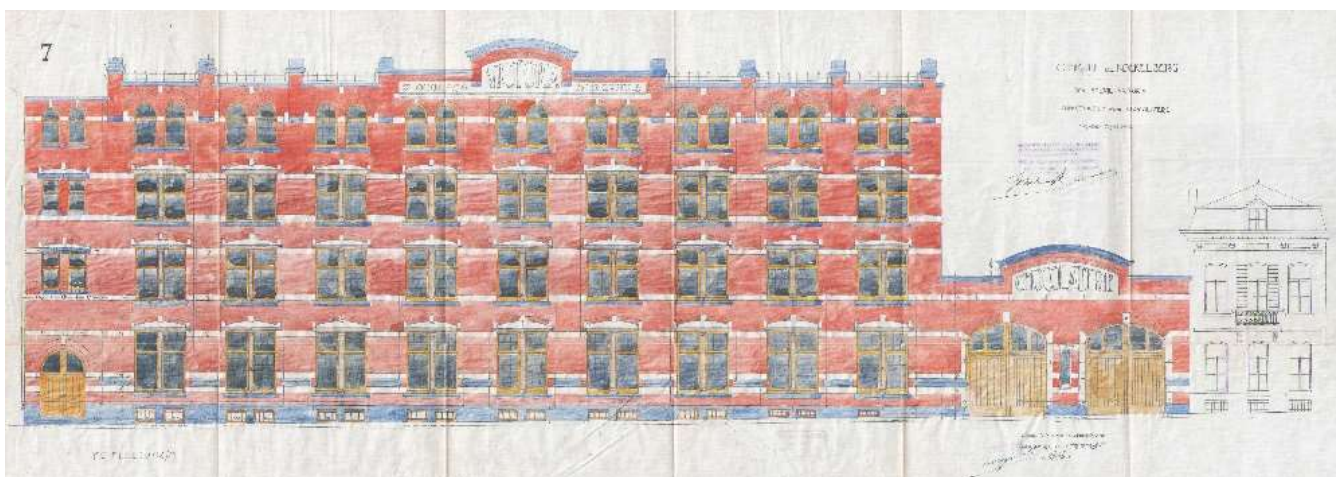
Hoewel het Koekelbergplateau hoofdzakelijk met woningen werd bebouwd, zouden er zich spoedig ook twee grote bedrijven vestigen. De *Grande Brasserie de Koekelberg* vestigde zich in 1886 in de Vrijheidslaan en bleef actief tot in de jaren 1970<sup>12</sup>. De koekjes- en dessertenfabriek Victoria werd in 1896 opgetrokken in de De Neckstraat<sup>13</sup> en nadien stap voor stap uitgebreid tot in de Boogschuttersstraat en de Wapenstilstandstraat. Er werden eveneens arbeiderswoningen gebouwd. Het merk Victoria kende zijn hoogtepunt in het begin van de jaren 1950. Het bedrijf was toen de grootste werkgever in de gemeente. Maar daarna ging het langzaam bergaf en in 1970 sloot de fabriek haar deuren. Godiva nam de installaties aan de Wapenstilstandstraat over. De werkplaatsen in de De Neckstraat werden omgebouwd tot lofts. Een deel van de gebouwen, met daarin de voormalige directiekantoren, werd in 2005 eigendom van de gemeente die er in 2014 het chocolademuseum *Belgian Chocolate Village* opende.

<sup>12</sup> De brouwerij werd later gesloopt om op die plaats de Katholieke Universiteit van Brussel te bouwen (naar een ontwerp van architect André Milis, 1978-1981), maar die is onlangs op haar beurt gesloopt.

<sup>13</sup> Zie De Neckstraat nr. 20-22-24-26, 29-31-33 en Wapenstilstandstraat nr. 5.



Vrijheidslaan, de Grande Brasserie de Koekelberg, z.d. (Collectie Belfius Bank-Académie royale de Belgique © ARB – urban.brussels).



Wapenstilstandstraat nr. 5, voormalige koekjes- en dessertenfabriek Victoria, opstand zoals gepland in 1920 en getekend door architect Arthur Pladet (GAK/DS dossier verkeerdelijk gerangschikt onder Wapenstilstandstraat nr. 27-31)

Ook herbergt de wijk een aantal openbare gebouwen. Het Koninklijk Atheneum van Koekelberg<sup>14</sup>, gebouwd door de architecten Henri en Henri-Aimé Jacobs, vader en zoon, strekt zich uit van de Omer Lepreuxstraat (zie *verder*) tot de Sint-Agatha-Berchemselaan. De onderwijsinstelling werd in verschillende fasen, tussen 1933 en 1950 opgetrokken in art deco. Recenter zijn in de wijk nog andere scholen gebouwd. In de Steengroefstraat staat het enige postkantoor<sup>15</sup> van de gemeente, gebouwd in 1963. De bouwstijl is modernistisch en binnen siert een grote surrealistische schildering de muren, werk van Charles Van Deun (1938-2012), neef van de schilder Paul Delvaux.

<sup>14</sup> Zie Sint-Agatha-Berchemselaan nr. 34 en Omer Lepreuxstraat nr. 15-17.

<sup>15</sup> Zie Steengroefstraat nr. 21-27: postsoortecentrum en postkantoor, naar een ontwerp van architect J.R. Jacobs, 1963.



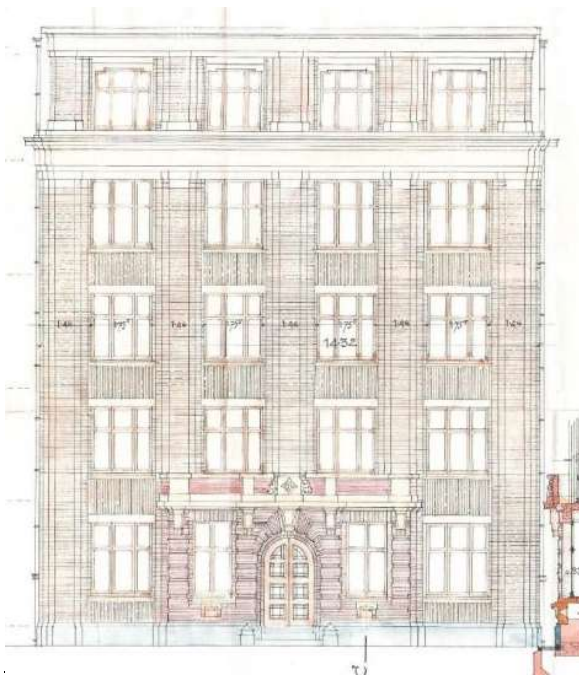
Koninklijk Atheneum van Koekelberg, Sint-Agatha-Berchemselaan nr. 34 (foto 2023).



Postsorteercentrum en postkantoor, Steengroefstraat nr. 21-27 (foto 2023).

## b. De wijk van de *Comptoir national des matériaux* (1929-1931)

In 1919 werd in de context van de heropbouw na de oorlog een wet goedgekeurd om de tussenkomst van de staat op het vlak van sociale woningen te regelen (Nationale Maatschappij voor Goedkope Woningen en Woonvertrekken). Tegelijk werd een coöperatieve vennootschap opgericht, de *Comptoir national des matériaux*, om snel en goedkoper te kunnen bouwen. Die deed dienst als bevoorradingscentrale maar ook als onderzoeks- en experimenteercentrum om goedkopere bouwmethodes te vinden, evenals bouwmaterialen die traditionele baksteen en natuursteen konden vervangen. De *Comptoir national* verrichtte eveneens vastgoedoperaties met de gemeenten als partner. In 1929-1930 verwierf de *Comptoir national des matériaux* op het grondgebied van Koekelberg grond tussen de Basilieklaan en de Sint-Agatha-Berchemselaan, om daar meer dan 400 huizen en appartementen voor bedienden te bouwen die tegen kostprijs zouden worden verkocht. Meteen werden in 1930 twee nieuwe straten aangelegd: de Émile Derooverstraat en de Omer Lepreuxstraat, vernoemd naar de mannen die aan het hoofd stonden van de *Comptoir national*. In 1931 kwamen daar de Handelskantorstraat en de M.-L. Uytroeverstraat bij<sup>16</sup>.



Appartementsgebouw, Omer Lepreuxstraat nr. 23, gevelopstand, GAK/DS 2344-47 (1931).

<sup>16</sup> De Émile Derooverstraat, Omer Lepreuxstraat en Handelskantorstraat werden tussen 1929 en 1933 op verzoek van de *Comptoir national des matériaux* bebouwd met kleine eengezinswoningen, zowel individueel als gegroepeerd. Op de percelen het dichtst bij het park verkoos men appartementsgebouwen op te trekken. De hoekpercelen werden later bebouwd. Ten slotte werden É. Derooverstraat en O. Lepreuxstraat op het eind van de jaren tachtig doorgetrokken en de M.-L. Uytroeverstraat werd in de jaren 2000 bebouwd.

Enkele straten op de gemeentegrens met Sint-Jans-Molenbeek en Sint-Agatha-Berchem werden laat verkaveld en bebouwd. Zo dateert de bebouwing in de Kasteellaan van de jaren 1970 tot 1990.

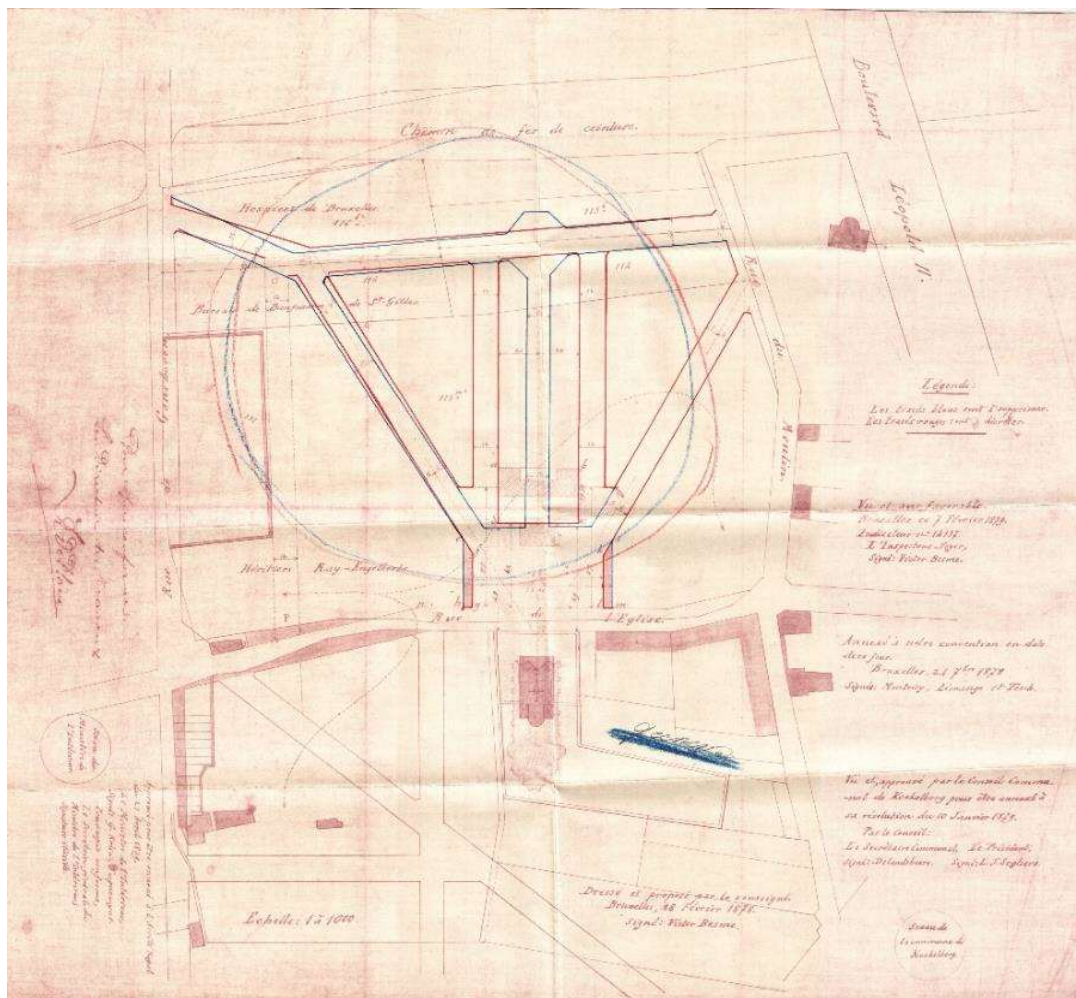


## 2. De verstedelijking van Laag Koekelberg

### a. De wijk rond het gemeentehuis

Tegelijk met de uitwerking van allerlei ontwerpen voor de inrichting van het Koekelbergplateau werd een groot stuk grond verworven tussen de Sint-Annakerk en de spoorweg om de ontwikkeling van een nieuwe wijk mogelijk maken, eveneens getekend door wegeninspecteur Victor Besme. Centraal in deze nieuwe wijk staat het gemeentehuis, tegenover de kerk. Tussen beide ligt een plein waarop vier nieuwe straten uitkomen: de Huidevetterijstraat, de Albert Dilliestraat, de George-dit-Marchalstraat en de Van Bergenstraat, allen aangelegd in 1879. Een vijfde straat, de Jules Debeckerstraat, loopt evenwijdig met de spoorweg en verbindt de andere uiteinden van de vier genoemde straten. Het gemeentehuis werd ingehuldigd op 02.07.1882. Het Gemeenteplein (dat in 1926 werd vernoemd naar burgemeester Henri Vannuffel) werd toen het epicentrum van de gemeente, tussen de symbolen van het burgerlijk bestuur en van de eredienst (Sint-Annakerk).

Plan voor de aanleg van de wijk van het gemeentehuis, wegeninspecteur Besme, 1879. (GAK/DS dossier rooilijn Sint-Annakerkstraat).



Het gemeentehuis van Koekelberg dateert van 1882 en was aanvankelijk een gebouw in eclectische stijl met neorenaissance-inslag, ontworpen door architect Constant Delplace. Het gebouw werd spoedig te klein en in 1903 kwam er naar ontwerp van architect François Deplaen een linkervleugel bij. Begin de jaren 1930 besloot het gemeentebestuur van Koekelberg het gebouw te moderniseren en nogmaals te vergroten (werken voltooid in 1942). Een rechtervleugel werd bijgebouwd in 1957. Net als de modernisering was die van de hand van architect Henri-Aimé Jacobs. Het resultaat is een art-decogebouw, dat in 1970 nogmaals werd vergroot met een achterbouw, ontworpen door architect Louis Hoebeke.



Henri Vanhuffelplein nr. 6, gemeentehuis van Koekelberg, na 1903 (Collectie Belfius Bank-Académie royale de Belgique © ARB – urban.brussels).



Henri Vanhuffelplein nr. 6, gemeentehuis van Koekelberg (A. de Ville de Goyet © urban.brussels, 2014).

In 1909 werd de bescheiden eerste Sint-Annakerk uit 1839 (zie hoger) vervangen door een neogotische kerk van architect Édouard Ramaeckers, die echter in 1985 gesloopt moest worden omwille van stabiliteitsproblemen. In 1989-1990 werd in de plaats hiervan een postmodernistische kerk gebouwd ontworpen door architect Jean Cosse in betonblokken en voorzien van een opengewerkte klokkentoren. Het hoofdgebouw heeft een blinde gevel, de voorbouw is een beglaasde narthex.



Voormalige Sint-Annakerk in neogotische stijl, gebouwd in 1909 en gesloopt in 1985, z.d. (Collectie Belfius Bank-Académie royale de Belgique © ARB - urban.brussels).



Huidige Sint-Annakerk, Sint-Annakerkstraat nr. 66 (foto 2023).

De wijk van het gemeentehuis bestaat voornamelijk uit huizen in eclectische stijl. Oorspronkelijk stond in de Huidevetterijstraat een blikslagerij (1899), die meer bepaald blikken voor de koekjes- en chocoladefabriek Victoria produceerde. Ze werd gesloopt maar de burgerwoning van directeur J.-B. Gabriels bestaat nog, op het nr. 15.



Huidevetterijstraat nr. 15, opmerkelijke burgerwoning in eclectische stijl, in 1899 door architect Jean Maelschalck ontworpen voor J.-B. Gabriels, directeur van de blikslagerij ernaast, die in 1990 werd gesloopt (foto 2023).

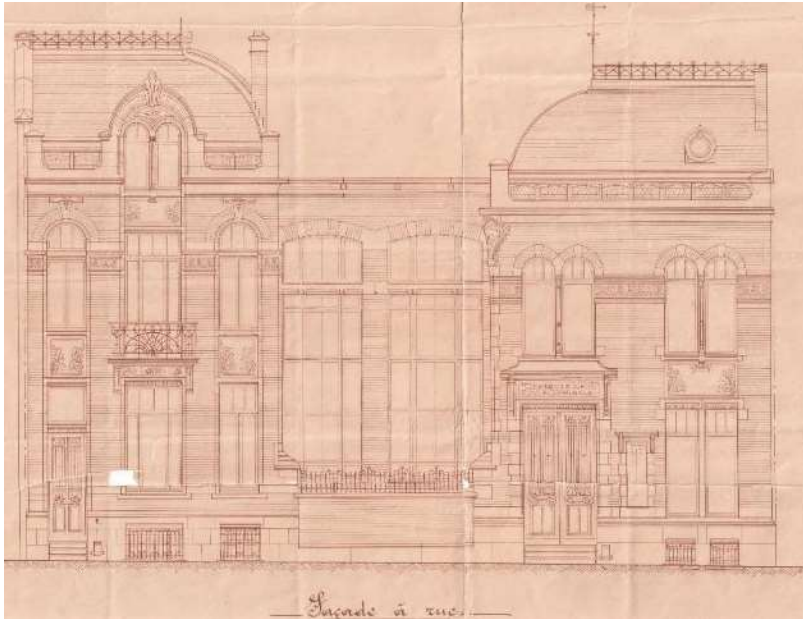
De bevolkingsgroei leidde tot een nood aan nieuwe schoolgebouwen. In 1891-1893 werd in de Van Bergenstraat een gemeentelijke meisjesschool gebouwd. Later werden de klassen daarvan overgebracht naar de nieuwe school aan de Herkoliersstraat. Die maakt deel uit van een geheel van meerdere scholen die in de jaren 1900 in Laag Koekelberg zijn gebouwd. In de Herkoliersstraat werden in een korte tijdspanne drie scholen gebouwd: het *Institut des Ursulines*<sup>17</sup> (1904 en 1908), de gemeentelijke meisjesschool<sup>18</sup> (naar ontwerp van architect Henri Jacobs, 1907-1909) en de

<sup>17</sup> Herkoliersstraat nr. 65, 67, 69-71 en Leopold II-laan nr. 266-268-270.

Onderwijsinstellingen in eclectische stijl met neogotische inslag, in twee fasen opgetrokken – de eerste in 1904, met voorgevel in de Leopold II-laan, de tweede in 1908, met voorgevel in de Herkoliersstraat.

<sup>18</sup> Herkoliersstraat nr. 35-37. Onderwijsinstelling in jugendstil, naar ontwerp van architect Henri Jacobs, 1907-1909. Naar hier werden de klassen overgebracht vanuit de school in de Van Bergenstraat, die te klein was geworden. Het gebouw werd in 2008 beschermd en herbergt nu een polyvalente gemeentelijke ruimte.

Gemeentelijke Basisschool<sup>19</sup> (zelfde architect, 1910-1913). De gemeentelijke jongensschool<sup>20</sup>, eveneens toegeschreven aan Henri Jacobs, werd in 1903-1904 gebouwd met de voorgevel in de François Delcoignestraat.



← Herkoliersstraat nr. 35-37, voormalige gemeentelijke meisjesschool, opstand en doorsneden, GAK/DS. Openbare gebouwen, dossier Atelier 35 Herkoliers – kist 2.

↙ Herkoliersstraat nr. 65, 67, 69-71, *Instituut van de Ursulinen*, links, 1906 (Collectie Belfius Bank-Académie royale de Belgique © ARB – urban.brussels).

↓ *Gemeentelijke Basisschool*, Herkoliersstraat nr. 68 (foto 2023).



<sup>19</sup> Herkoliersstraat nr. 68, onderwijsinstelling in Jugendstil, naar een ontwerp van architect Henri Jacobs, 1910-1913.

<sup>20</sup> François Delcoignestraat nr. 23, 25. Schoolgebouw in Jugendstil, toegeschreven aan architect Henri Jacobs, 1903-1904. In 1949 werd de school naar de Weversstraat toe uitgebreid door architect Henri Mardulyn.



← François Delcoignestraat nr. 23, 25, voormalige gemeenteschool nr. 1 (Collectie Belfius Bank-Académie royale de Belgique © ARB – urban.brussels).

↓ Deschamphelerstraat nr.24, 26, briefhoofd uit 1938 waarop Les Grandes Laiteries Réunies te zien zijn, GAK/DS 3148-80 (1938).



Ook in Laag Koekelberg gaat de industriële ontwikkeling door. De vennootschap Adolphe Delhaize en Co vestigde in 1883 haar zetel en opslagplaatsen in de Deschamphelerstraat<sup>21</sup>. Ze liet op de aangrenzende percelen eveneens woningen bouwen voor haar werknemers<sup>22</sup> (1886) en een grote kruidenierswinkel met woonvertrekken op de verdiepingen<sup>23</sup> (1895). Vanaf 1919 en tot in de jaren 1950 betrok de naamloze vennootschap *Les Grandes Laiteries Réunies* het pand. Twee nijverheidswijken<sup>24</sup> met woningen en kleine werkplaatsen die werden verhuurd, werden in 1912 en 1913 gebouwd, bereikbaar via de Jetsesteenweg. Eveneens in Laag Koekelberg werd in 1889 de *Émaillerie Dolmans* opgericht, later bekend onder de naam *Les Émailleries de Koekelberg*. Dit bedrijf was gevestigd in de Michezlaan, die een doodlopende straat bleef tot de gebouwen en het laantje zelf op het einde van de jaren 1950 werden verwijderd voor de aanleg van de Émile Sergijselslaan en de Novillesquare.

<sup>21</sup> Deschamphelerstraat nr. 24 en 26.

<sup>22</sup> Deschamphelerstraat nr. 16 tot 22.

<sup>23</sup> Deschamphelerstraat nr. 28 tot 34.

<sup>24</sup> Jetsesteenweg nr. 117-119, 119A en 119B: opbrengsthuis, handelszaken en werkplaatsen naar ontwerp van architect Jos. Costermans in 1913. Jetsesteenweg nr. 400 tot 406: opbrengsthuis ontworpen door architect Albert Huvenne in 1912. Aan de achterkant van het gebouw werden geleidelijk werkplaatsen toegevoegd.

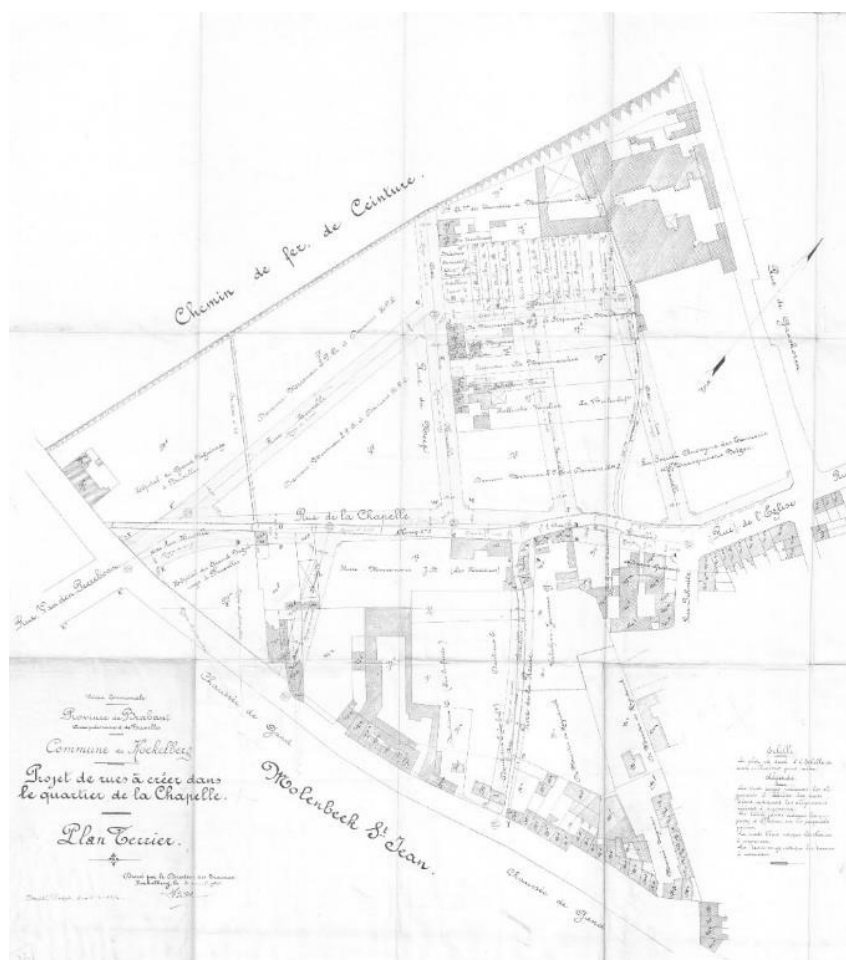


↑ Nijverheidswijk, Jetsesteenweg  
nr. 400 tot 406 (foto 2023).

↖ Nijverheidswijk, Jetsesteenweg  
nr. 117-119 (foto 2023).

## b. De Kapelwijk

Na de goedkeuring van een eerste inrichtingsplan voor het Koekelbergplateau in 1869, werden in 1879 de gemeentegrenzen tussen Koekelberg en Sint-Jans-Molenbeek herzien. Dat gebeurde nog een keer in 1890, na het nieuwe plan van 1880. Sint-Jans-Molenbeek kreeg daarbij waardevolle percelen die deel uitmaakten van de toekomstige Koningswijk in ruil voor tuinbouwgronden tussen de Gentsesesteenweg, de Ganshoresestraat, de spoorweg en de Jean Jacquetstraat (die toen Kapellestraat heette). Het gaat om de Neep, wijk genoemd naar het stuk landbouwgrond *Den Neep*, bij benadering gelegen tussen de Jean Jacquetstraat en de Karreveldhoeve. In 1903 formuleerde de gemeente het plan om daar een nieuwe wijk aan te leggen. Dit *Projet de rues à créer dans le quartier de la Chapelle* werd uiteindelijk goedgekeurd bij Koninklijk Besluit van 05.06.1912. Deel van dat plan was eveneens de aanleg van vijf nieuwe straten (de Léon Autriquestraat, de François Hellinckxstraat, de Stepmanstraat, de Kubismestraat en de Philippe Piermezstraat), evenals het rechtekken en verbreden van wat later de Jean Jacquetstraat, de Antoine Courtstraat en de Neepstraat zouden worden.



Rooiplan, *Projet de rues à créer dans le quartier de la Chapelle*, GAK/DS Léon Autriquestraat.



Er stonden enkele gebouwen die opgetrokken waren langsheen wegen die er al lagen vóór de verstedelijking van de wijk. De enigen daarvan die bewaard bleven, staan in de Neepstraat. Het overgrote deel van de wijk werd gebouwd vanaf 1920, toen er meerdere gebouwen voor de Koekelbergse Haard werden opgetrokken. Toen in 1919 de “Nationale Maatschappij voor Goedkope Woningen en Woonvertrekken” werd opgericht, was Emile Bossaert zowel burgemeester van Koekelberg als directeur van de koekjes- en chocoladefabriek Victoria. Hij was het die een impuls zou geven aan de bouw van sociale woningen in de gemeente. In juni 1920 werd de naamloze vennootschap “De Koekelbergse Haard” opgericht. Zij verbond zich ertoe goedkope woningen te bouwen op door de gemeente verworven gronden in de J. Jacquetstraat<sup>25</sup>, de A. Courtstraat<sup>26</sup>, de Stepmanstraat, de L. Autriquestraat en de Kubismestraat<sup>27</sup>. De koekjes- en chocoladefabriek Victoria speelde daarop in door zelf goedkope woningen te bouwen voor haar werknemers<sup>28</sup>. Het waren voor die tijd comfortabele woningen met sanitaire voorzieningen. De coöperatieve vennootschap *La Cité Moderne* liet eveneens sociale woningen bouwen in de Kubismestraat<sup>29</sup>.



*La Cité Moderne*, Kubismestraat nr. 11-13, 15-17, 19-21, 23 en Stepmanstraat nr. 2-4 (foto 2023).

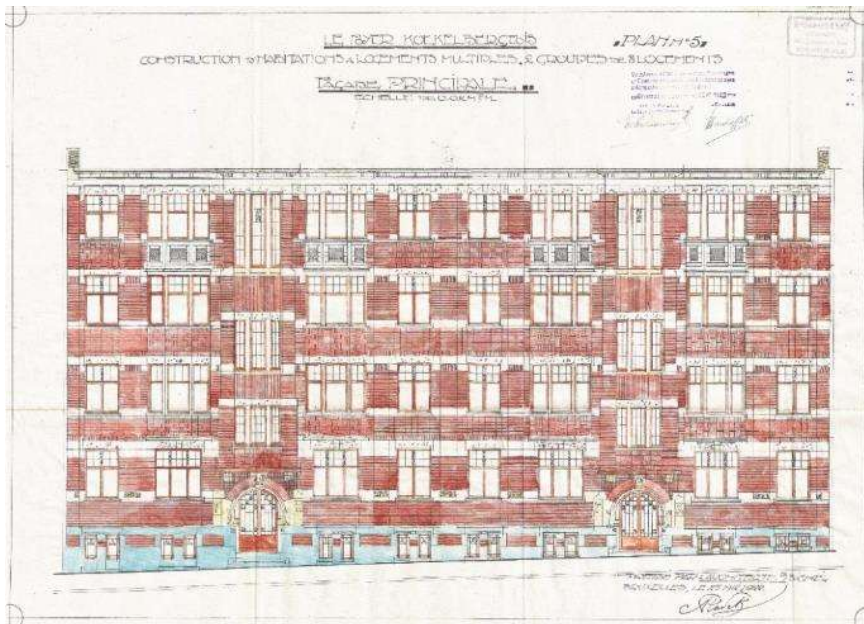
<sup>25</sup> Jean Jacquetstraat nr. 14-16-18: art-decogebouw ontworpen door architect Fernand Brunfaut in 1922; Jean Jacquetstraat nr. 14A, 14B, 14C, 14D: panden ontworpen door de architecten Albert de Valeriola en Arthur Pladet in 1930.

<sup>26</sup> Antoine Courtstraat nr. 1-3, 5-7, 9: drie art-decogebouwen uit 1921, ontworpen door de architecten Victor Bourgeois, Albert de Valeriola en Arthur Pladet.

<sup>27</sup> Léon Autriquestraat nr. 23, 25, Stepmanstraat nr. 6-10, Kubismestraat nr. 24 en 26: vijf panden ontworpen door de architecten Arthur Pladet, Fernand Brunfaut en Albert de Valeriola in 1922.

<sup>28</sup> Léon Autriquestraat nr. 21 en Kubismestraat nr. 22: De Foyer Victoria, bestaande uit de twee panden die zijn ontworpen door architect Arthur Pladet in 1922. In 1921 had de vennootschap Victoria reeds een gebouw met arbeiderswoningen laten ontwerpen door Arthur Pladet, De Neckstraat nr. 29-31-33, tegenover haar fabriek.

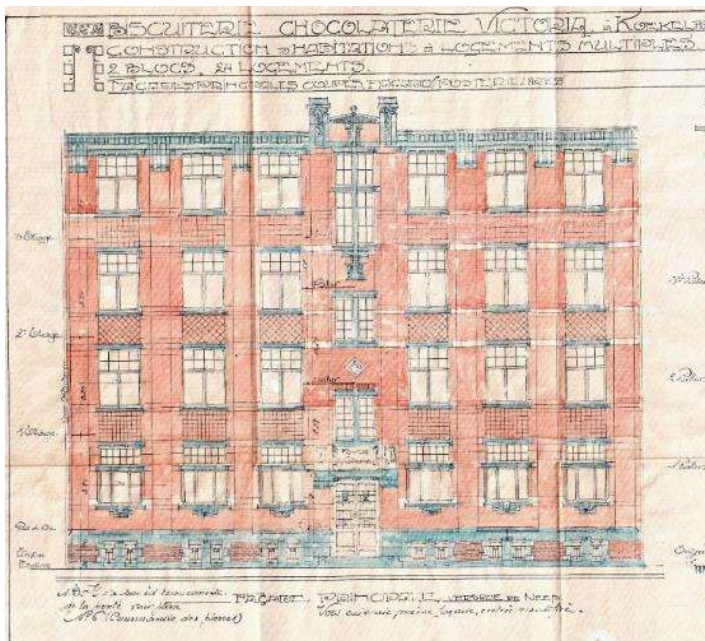
<sup>29</sup> Kubismestraat nr. 11-13, 15-17, 19-21, 23 en Stepmanstraat nr. 2-4: vijf kleine appartementsgebouwen in modernistische stijl, ontworpen door architect Victor Bourgeois in 1922.



← De Koekelbergse Haard, Léon Autriquestraat nr. 23 en 25, gevelopstanden, GAK/DS 1238-45 (1922).

↙ Foyer Victoria, Léon Autriquestraat nr. 21 en Kubismestraat nr. 22, gevelopstand, GAK/DS 1194-1 (1922).

↓ De Koekelbergse Haard, Antoine Courtstraat nr. 1-3, 5-7, 9 (foto 2023).



De parochieschool Sint-Anna<sup>30</sup> voor jongens werd in 1926 eveneens in deze wijk ondergebracht. In de Antoine Courtstraat waren sinds 1936 de werkplaatsen van banketbakkerij Draps gevestigd. Die werd later de chocoladefabriek Godiva, die zich in 1971 in de Wapenstilstandstraat vestigde, in een deel van de gebouwen van de voormalige chocoladefabriek Victoria.



Kubismestraat nr. 1 – J.  
Jacquetstraat nr. 23, 25,  
voormalige Sint-Annaschool,  
Collectie Belfius Bank-Académie  
royale de Belgique © ARB –  
urban.brussels.

---

<sup>30</sup> Kubismestraat nr. 1, J. Jacquetstraat nr. 23, 25: voormalige Sint-Annaschool, parochieschool voor jongens, in art deco, bouwjaar 1926.

### **c. De wijk achter de Sint-Annakerk na de ontruiming van de begraafplaats (1931)**

De begraafplaats rond de Sint-Annakerk (1833) bleek al snel te klein en in 1916 kocht de gemeente in Dilbeek een terrein om er een nieuwe begraafplaats aan te leggen. Zo kon achter de Sint-Annakerk een nieuwe wijk worden gebouwd, waarvan de eerste plannen in 1922 werden uitgewerkt. Na de definitieve ontruiming van de voormalige gemeentelijke begraafplaats in 1931 werden de nieuwe straten aangelegd. Er kwamen toen drie nieuwe straten: de Fakkelloopstraat, de Veiligheidsstraat en de Émile Sergijselsstraat. In de jaren 1960 kwam daar nog de Novillesquare bij. De aanleg van deze wijk vormde het sluitstuk van de verstedelijking van Laag Koekelberg

Op de hoeken van de Herkoliersstraat, de Fakkelloopstraat en de Veiligheidsstraat werden in 1934 en 1954 enkele gebouwen van de Koekelbergse Haard opgetrokken in het kader van de sanering van de vervallen arbeiderswijken. Er werd eveneens een nieuwe gemeentelijke meisjesschool gebouwd (Émile Sergijselsstraat). De rest van de wijk werd in de jaren 1960 bebouwd met appartementsgebouwen.

## Bibliografie

CABUY, Y., DEMETER, S., *Atlas van de archeologische ondergrond van het Gewest Brussel: 11, Koekelberg*, MRBC-MRAH, Brussel, 1995.

CULOT, M. (o.l.v.), *Koekelberg. Inventaire visuel de l'architecture industrielle à Bruxelles*, AMA, Brussel, 1980.

PIRLOT, A.-M., *Koekelberg à la carte*, MBHG, Brussel, 2013.

STEPMAN, C., VERNIERS, L., *Koekelberg dans le cadre de la région nord-ouest de Bruxelles*, De Boeck, Brussel, 1966.

SUTTER, D., *Koekelberg. Au fil du temps... Au cœur des rues...*, Drukker, Parijs, 2012.

TONDEUR, F., *Koekelberg*, CFC-Éditions, Brussel, 2000.

CORNELISSEN, J.-P., 'Il était une fois Koekelberg et ses 69 rues', *Notre comté Ons graafschap*, Cercle d'Histoire, d'Archéologie et de Folklore du Comté de Jette et de la Région Geschied- en Heemkundige Kring van het Graafschap Jette en Omgeving, 45, 2018, pp. 5-41.

GUYOT, G., VAN NIEUWENHUYSEN, P., 'Koekelberg: Hier - aujourd'hui', *Notre comté Ons graafschap*, Cercle d'Histoire, d'Archéologie et de Folklore du Comté de Jette et de la Région Geschied- en Heemkundige Kring van het Graafschap Jette en Omgeving, 26, 1998, pp. 50-68.

RESSELER, M., 'Complètement à l'Ouest!', *Les Nouvelles du Patrimoine*, 141 (oktober-november-december 2013), p. 22-25.

VAN NIEUWENHUYSEN, P., 'Promenade toponymique dans le Koekelberg d'autrefois: l'histoire de Koekelberg découverte par ses anciens noms de lieux', *Notre comté Ons graafschap*, Cercle d'Histoire, d'Archéologie et de Folklore du Comté de Jette et de la Région Geschied- en Heemkundige Kring van het Graafschap Jette en Omgeving, 42, 2015, pp. 69-78.