

Inleidingen

Architectuurgeschiedenis van Sint-Gillis



Huizenrij in de Ierlandstraat.

Inventaris van het Bouwkundig Erfgoed,
Brussels Hoofdstedelijk Gewest



Inhoud

Architecturale Inleiding.....	3
De invloed van de gemeentelijke reglementering op de architectuur.....	4
Het neoclassicisme	5
Het eclecticisme en de historiserende stijlen	7
Art nouveau.....	13
Voorlopers van het modernisme en de art deco.....	17
Beaux-Artsstijl	17
Art deco en modernisme.....	19
Hedendaagse realisaties.....	23

Redactie:
Isabelle de Pange
2004

© Ministerie van het
Brussels Hoofdstedelijk
Gewest,
Directie Monumenten en
Landschappen,
CCN
Vooruitgangstraat 80
1035 Brussel

Verantwoordelijke uitgever:
P. Crahay



Architecturale Inleiding

Zoals voor alle gemeenten van de eerste kroon van Brussel zal de verstedelijking van het nog landelijke Sint-Gillis erg snel verlopen: vanaf 1840 tot het Interbellum met een 'piek' tussen 1865 en 1905. Kenmerkend voor de verstedelijking van Sint-Gillis, en de hele eerste kroon, is het lange en smalle bouwperceel met een breedte van 5,5 m tot 8 m, loodrecht aan de straat. Dit type perceel bevordert de bouw van individuele woningen, wat perfect beantwoordt aan de individualistische aspiraties van de burgerij in deze periode. 'Een eigen huis bezitten' wordt beschouwd als een nationaal dogma, wat bevestigd wordt door het totaal gebrek aan succes van de appartementen, gebouwd in de jaren 1870 langs de centrale lanen.



Huis De Beck,
Paul Dejaerlaan 9,
1902, arch. Gustave
Strauven..

Eenzelfde woontype zal in duizenden exemplaren opgetrokken worden met de nodige variaties. Voor het overgrote deel van deze huizen zal enkel de gevel verschillend zijn. Volgens de mode zullen deze een streven naar eenheid en conformisme vertonen (duidelijk aanwezig in het neoclassicisme) of juist een wil tot individualisering (bij het eclecticisme en de art nouveau).

De ruimtelijke indeling van het huis blijft, op enkele uitzonderingen na, onveranderd tijdens de tweede helft van de 19e eeuw¹. Een derde van het huis is voorbehouden voor de circulatie met de vestibule en het trappenhuis. De overige twee derden van het huis worden ingenomen door de verschillende leefruimtes in enfilade. De opdeling in compartimenten van dit soort plan zal in vraag gesteld worden door de pionniers van de art nouveau, meer bepaald door Paul HANKAR (1851-1901) en Victor HORTA (1861-1947).

¹ Voor een uitvoerige beschrijving van het interieur van dit type van Brusselse rijhuis en implicaties, zie HEYMANS, V., *Les dimensions de l'ordinaire*, L'Harmattan, Paris, 1998.



De invloed van de gemeentelijke reglementering op de architectuur

De gemeentelijke reglementering² heeft een belangrijke invloed op de structuur en het uitzicht van de privé-woning. Men kan effectief geen enkel gebouw 'optrekken, afbreken, verbouwen of uitbreiden (...) zonder voorafgaande toestemming van het College van Burgemeester en Schepenen'. De voorschriften hebben in de eerste plaats een beschermende functie: het voorkomen van de verspreiding van vuur bij brand, het beperken van gevaar op instorting, etc. We zien echter dat in vele gevallen naast deze zorg om de veiligheid, esthetische overwegingen ook een rol spelen. De hoogte van de gevels wordt bepaald naargelang de breedte van de straat, zo is er een maximale hoogte van 21 m in straten met een breedte van 15 m toegelaten en 18 tot 20 m in een straat van 12 tot 15 m breed. De breedte van de wegen heeft ook een invloed op de balkons; deze mogen niet meer dan 70 cm uitspringen in straten van minder dan 12 m breed en 90 cm in bredere straten. Ze moeten geplaatst worden op een minimale hoogte van 3 m⁵⁰ en dus per definitie op de verdieping. De leuningen moeten uit steen of ijzer zijn. Het uitspringen van de kroonlijst is afhankelijk van 'de verhoudingen en de afmetingen van de gevel'. Zo kan een sterk uitspringende kroonlijst enkel bij uitzondering toegelaten worden voor openbare gebouwen of gebouwen met 'bijzonder architecturale kwaliteiten' die uiteraard bepaald worden door de gemeenteraad. De hoogte van de verdiepingen wordt gereglementeerd in 1901: op de benedenverdieping minimaal 3 m⁵⁰, de eerste verdieping 3 m²⁰, de volgende verdiepingen 3 m. Tussenverdiepingen en mansardes moeten een plafondhoogte hebben van minimum 2 m⁶⁰. Dit verklaart het vaak voorkomen van opstanden met bouwlagen in verkleinende ordonnantie. De voorschriften spreken zich ook uit over materiaalgebruik. Lekdrempels en lateien moeten bestaan uit natuursteen of metaal. Balkons moeten van steen of ijzer zijn en moeten steunen op consoles (eveneens in steen of metaal) behalve wanneer ze niet meer dan 10 cm uitspringen. Authentiek vakwerk (hout en leem) of gevels bekleed met hout zijn verboden, alsook houten lateien en lekdrempels. Sokkels moeten bestaan uit steen van 'goede kwaliteit', meestal hardsteen, en moeten minimaal 50 cm hoog zijn. Het gebruik van ontlastingsbogen bij muuropeningen zijn verplicht, behalve bij vitrines wanneer men I-balken gebruikt. Voor de daken mogen enkel dakpannen, leipannen of metalen pannen gebruikt worden. Bij mansardedaken is het gebruik van dakpannen voor de bedaking van de steile ondervlakken verboden en moet men leipannen gebruiken.

² ELOY, M., *Influence de la législation sur les façades bruxelloises*, CFC éd. -CARA, 1985 ; *Règlement de police sur les bâtisses et la voirie approuvé par le Conseil communal le 2 juin 1890 et pris pour notification par la Députation permanente le 27 août 1890 (avec les modifications de 1901)*, Commune de Saint-Gilles, Brussel, 1901.



De smalle, lange bouwpercelen, de beperkingen van het rijhuis, de gemeentelijke reglementering en de korte duur van de bouwactiviteit, maken dat de verstedelijking van Sint-Gillis een grote homogeniteit en coherentie vertoont waarbinnen verschillende architecturale stijlen zich ontwikkelen.

Het neoclassicisme

De verstedelijking van Sint-Gillis neemt een aanvang rond 1840, met de aanleg van de Louizawijk en de eerste delen van de Waterloo- en Charleroiesteenweg, waarin overwegend rijhuizen of landhuizen gebouwd worden³. In navolging van de Begijnhofwijk te Brussel, gebouwd rond 1850, of de wijk rond de Naamsepoort in Elsene, is de eerste bouwphase van Sint-Gillis neoclassicistisch van stijl. Vandaag is er zeer weinig bewaard



Geheel van drie neoclassicistische huizen, Schotlandstraat 34, 36 en 38, resp. 1876, 1875 en 1874.

gebleven van deze beperkte bouwphase. De plannen van deze eerste fase van verstedelijking vinden we terug in de gemeentelijke archieven. Ze zijn gekenmerkt door een strenge soberheid en symmetrie en vertonen het ideaal van een horizontaliteit die benadrukt wordt door de belijning van de bouwlagen, cordons en cordonvormende lekdrempels. Ongeacht het aantal bouwlagen of traveeën, de verhoudingen zijn eerder compact. Muuropeningen zijn eenvoudig van vorm, rechthoekig of rondboogvormig. Enkel de rijkste gevels zijn voorzien van een balkon. De opstand wordt bekroond door een houten kroonlijst, soms benadrukt door een architraaflijst. Halve verdiepingen op het hoofdstel komen vaak voor. Het huis heeft meestal een zadeldak, soms een schilddak. De decoratie van de gevel blijft meestal beperkt tot de omlijsting van de muuropeningen.

Vanaf 1860 zal de verstedelijking van Sint-Gillis in een stroomversnelling komen. De neoclassicistische stijl blijft het straatbeeld beheersen en ontwikkelt zich tot wat we een laat-neoclassicisme kunnen noemen. De gevel behoudt haar horizontaliserende karakter maar de ornamentatie neemt toe onder invloed van de historiserende stijlen en het eclecticisme. In deze periode heeft de gevel meestal een symmetrische compositie.

³ Bescheiden rijhuizen op de Waterlooesteenweg, burgerhuizen in de Louizalaan, herenhuizen in de Guldenvlieslaan en landhuizen op de Charleroiesteenweg.



Ondanks de heldere proporties en de verzorgde details, heeft het repetitief karakter van deze neoclassicistische gevels hen lange tijd onpopulair gemaakt. De laat-neoclassicistische stijl, toegepast op de privéwoning, vormt als het ware een canvas voor de Brusselse architectuur. Als ensembles verlenen zij aan bepaalde wijken van de eerste kroon een sterke identiteit door hun harmonie, symmetrie en 'witheid'. Hoewel de eenheid soms geschonden wordt door gevels die in de jaren 1950-1960 bekleed werden met briketten, blijft de idee van de 'witte stad', zoals de gemeenteraadsleden in de 19e eeuw ze graag propageerde, op vele plaatsen in Sint-Gillis. In de welvarende wijken met burgerwoningen en herenhuizen, gelegen in de omgeving van de Charleroiesteenweg, merken we dat de Berckmansstraat, Zwitserlandstraat en het Loixplein hun oorspronkelijke neoclassicistische karakter bewaard hebben.



Twee neoclassicistische huizen met symmetrische compositie. Berckmansstraat 110 en 112, resp. 1871 en 1870, arch. Gustave De Man.

Daartegenover heeft de wijk tussen het Sint-Gillisvoorplein en het Zuidstation (Andennestraat, Fortstraat, De Thystraat, Praagstraat, Vanderschrickstraat, etc.), een meer bescheiden karakter, met in hoofdzaak huurhuizen in een laat-neoclassicisme.

Hetzelfde soort architectuur treffen we aan in de wijk van de 'écoles moyennes' zoals de Stenen Kruisstraat en de Witte Bergstraat of het lager gelegen deel van de Bordeauxstraat.

Onder de openbare gebouwen, is het voormalige gemeentehuis⁴ eveneens een goed voorbeeld van deze stijl. Het werd opgetrokken in 1864, naar een ontwerp van Victor BESME (1834-1904), inspecteur van wegen voor de Brusselse agglomeratie en vertrouwenspersoon en raadgever van Leopold II voor de verfraaiing van Brussel.

⁴ Nr. 1 Sint-Gillisvoorplein. Het gebouw doet vandaag dienst als politicommissariaat en Vredegerecht. Het werd ontworpen door Victor BESME, en uitgebreid door de gemeentearchitect Edmond QUÉTIN in 1875 en 1881 met twee rotondes.



Een ander belangrijk neoclassicistisch gebouw is de voormalige 'Royal Skating'⁵ naar ontwerp van architect Gérard MARÉCHAL van 1877. De hal met haar metalen dakgebinte was oorspronkelijk een rolschaatsbaan en werd in 1960 omgevormd tot garage.

Het eclecticisme en de historiserende stijlen

Naast het neoclassicisme ontstaat er vanaf 1860 in Brussel interesse voor architectuurstijlen uit het verleden waarvan men de vormentaal ofwel getrouw herneemt (historicisme), ofwel onderling met elkaar gaat combineren (eclecticisme). Hoewel het neoclassicisme en zijn afgeleiden de woningbouw van Sint-Gillis zal blijven domineren tot 1890, zullen de



Het stadhuis in opbouw (CHDStG, I.439).

gemeenteraadsleden zich bedienen van deze andere stijlen voor grote openbare projecten. Het stadhuis en de gevangenis van Sint-Gillis zijn belangrijke voorbeelden van het historicisme.

De gevangenis, ontworpen door Jean-Jonas DUMONT (1811-1859) en opgetrokken tussen 1878 en 1884 door François DERRÉ, vermengt moderniteit

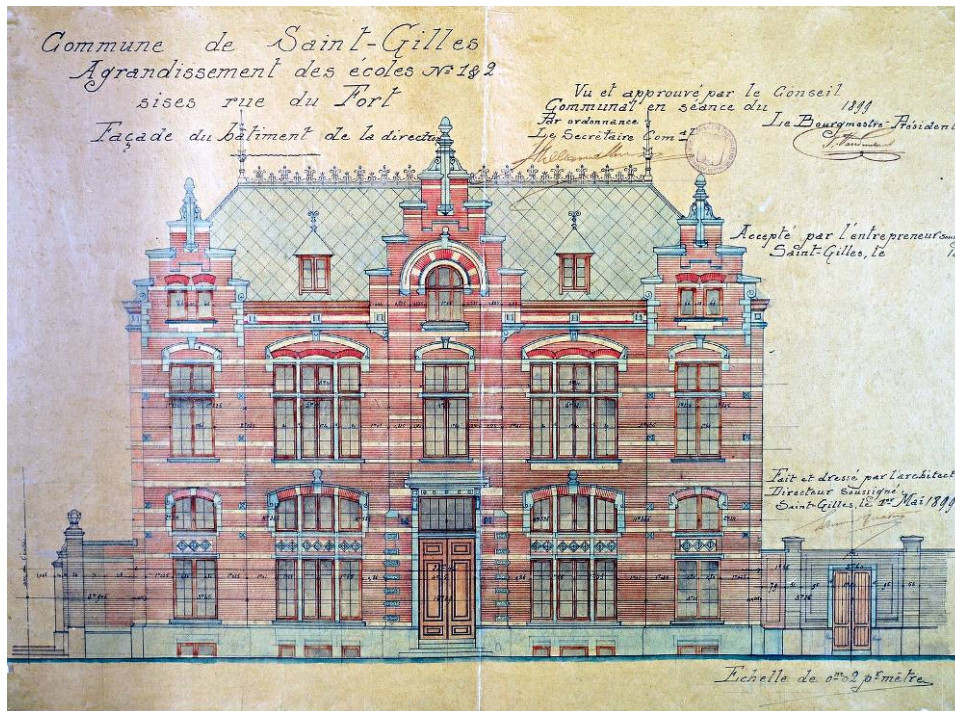
en traditionalisme, karakteristiek voor de tweede helft van de 19e eeuw. Het moderne stervormige plan met zijn centrale kern is gebaseerd op Engelse strafinrichtingen en laat een optimale controle toe. De gevels met tudor invloeden verlenen het gebouw echter een traditionele uitstraling. Het stadhuis wordt opgetrokken tussen 1898 en 1904, door de architecten Albert DUMONT (1853-1920)⁶ en zijn schoonbroer Auguste HEBBELYNCK. Het is een voorbeeld van neo-Franse renaissancestijl. Het combineert een aankleding met rijkelijke materialen en een overvloedig decor, zowel exterieur als interieur, met een structuur van beton en staal.

⁵ Het gebouw bevindt zich op een doorlopend perceel tussen de Faiderstraat en de Veydtstraat.

⁶ Albert DUMONT bouwde verschillende rijhuizen in Sint-Gillis in diverse historiserende stijlen. Zijn eigen woning van 1880 is in een historiserende stijl met middeleeuwse inslag opgevat (Schotlandstraat 17-17a). In hetzelfde jaar bouwde hij een huis in neoclassicistische stijl in de Brugmannlaan 28. In 1889 zal DUMONT twee imposante huizen bouwen op de Charleroisesteenweg 75 en 77, één in neo-Vlaamse renaissance en één in neo-Italiaanse renaissance. In 1897 bouwt hij een opbrengsthuis in eclectische stijl aan de Ducpétiauxlaan 17-21 met torentje op de hoek met de Portugalstraat.



Vanaf 1880 zal Sint-Gillis een hele reeks scholen bouwen, in hoofdzaak ontworpen door de gemeentearchitect Edmond QUÉTIN, volgens de nieuwe regels van de pedagogie en de hygiëneleer⁷, die werden gepropageerd door de Belgische Staat en de gemeentelijke overheden. In de vijf scholen die in Sint-Gillis opgericht worden tussen 1881 en 1903⁸, zal QUÉTIN het vocabularium van de renaissance en de Vlaamse barok hanteren.



Opstand van de school nr. 1 en 2, Fortstraat, 1899, arch. Edmond Quéting (GASG/OW, niet geklasseerd fonds).

Zoals bij de reeds hierboven besproken voorbeelden zal ook hier de traditionele vormentaal de technische innovaties niet in de weg staan. Elk van deze scholen is qua concept en inrichting typerend voor zijn tijd: een grote overdekte speelplaats, klassen met maximaal daglicht, etc... Aan het einde van de 19e eeuw gaan stijl en ideologie vaak hand in hand. In 1894 zal het katholiek onderwijs drie scholen oprichten (*Saint-Luc*, *Saint-Jean-Baptiste de la Salle* en *Saint-Albert – Sainte-Trinité*) in het huizenblok tussen de Ierland-, Maurice Wilmotte-, Spanje- en Morisstraat. Zij worden doelbewust opgetrokken in een neogotische stijl als reactie op de renaissancistische stijl van de vrijzinnige scholen.

De Sint-Gilliskerk, gelegen in de oude dorpskern, werd gebouwd tussen 1866 en 1878 naar een ontwerp van de inspecteur van wegen Victor BESME. Ze verving de oude kerk uit 1595 die werd afgebroken in 1866 omdat ze niet meer beantwoordde aan de noden van een

⁷ VAN DER BORGHT, I., (1984), pp. 729-739.

⁸ Het *Athénée royal Paul Delvaux* in de Retoricstraat (1881); school nr. 6., in de Bordeauxstraat (1891), scholen nr. 1 en 2 die een complex vormen tussen de Wipstraat en de Fortstraat, opgericht in 1863 en uitgebreid door QUÉTIN zelf in 1896; school nr. 4. op het Bethlehemplein (1900) en het *Athénée royal Victor Horta* in de Lyceumstraat (1903).



alsmaar groeiend bevolkingsaantal. Ze werd opgetrokken in een neoromaanse stijl, gekenmerkt door een westbouw in Savonnièressteen.

Van de openbare gebouwen in eclectische stijl die vandaag niet meer bestaan, noteren we het eerste Zuidstation, gebouwd in 1864, naar ontwerp van de architect-ingenieur van de Spoorwegen, Auguste PAYEN (1801-1877). Dit monumentale gebouw, gekenmerkt door een overvloed van ornamentiek en reliefs, bestond uit een symmetrische compositie met aan weerszijde van een enorme arcade vier corintische zuilen, die de vorm aannam van een triomfboog. Het Munthof, afgebroken in 1979, werd gebouwd in 1873 naar ontwerp van



Sint-Gilliskerk omstreeks 1920
(CHDStG, I.313).

architect was het huis voor senator Hanrez, opgetrokken rond 1888 en jammer genoeg afgebroken in 1950. Dit gebouw in neo-Vlaamse renaissance had een L-vormig grondplan dat werd benadrukt door een torentje waarin het trappenhuis was ondergebracht. Hendrik BEYAERT speelde een belangrijke rol in het bepalen van het Belgische eclecticisme, niet enkel via zijn talrijke realisaties, maar door de invloed die hij uitoefende op een hele generatie architecten waarvan vele zijn leerlingen waren of bij hem stage liepen. Onder hen de tenoren van de art nouveau, Paul HANKAR en Victor HORTA, maar ook een hele reeks van architecten die trouw zullen blijven aan het eclecticisme. Van deze laatsten zal Emile JANLET (1893-1918) een twintigtal huizen bouwen op het grondgebied van Sint-Gillis waarvan

A. ROUSSEL ter vervanging van het oude Munthof in Brussel. Dit complex van meer dan 5000 m² had een gevel in eclectische stijl met Lodewijk XIII-elementen.

Parallel met de grote openbare bouwwerken zullen de historiserende stijlen, vaak van lokale inspiratie zoals de neo-Vlaamse renaissance en de neobarok, ook opduiken in de gevels van de woonhuizen te Sint-Gillis.

Een belangrijke figuur voor het eclecticisme en de neostijlen in België is Hendrik BEYAERT (1823-1894) die in Sint-Gillis zes rijhuizen zal bouwen⁹. Drie daarvan vormen een ensemble in neo-Lodewijk XVI-stijl en werden opgetrokken voor de gebroers JAMAR tussen 1858 en 1861. Een van de meesterwerken van de

⁹ Huizen Jamar, Charleroiesteenweg 5 tot 9; een huis in eclectische stijl, Fonsyiaan 3 (1866), jammer genoeg verhoogd in 1909; het atelier van de beeldhouwer Georges HOUSTONT in 1867, Veydtstraat 11, afgebroken in 1929 en het huis Hanrez op de Charleroiesteenweg 190.



sommigen een classicisme in de gevel vertonen dat verrijkt wordt door de plasticiteit van de architecturale elementen¹⁰. Andere gevels tonen hun band met de neo-Vlaamse renaissance en nog andere zijn duidelijk eclectisch.

Jules BRUNFAUT zal zich ook overgeven aan de diverse stijltendenzen van zijn tijd en ontwerpt op meesterlijke wijze elf herenhuisen waaronder zijn eigen woning¹¹. Onder hen Charleroisesteenweg 127 (1899) met gevel in Venitiaanse renaissance. Op de koer van dit huis staat ook een heus meesterwerkje in glas en ijzer dat dienst doet als stalling en berging (1901-1903).

In de Amerikaansestraat 27 (1900) verwerkt hij elementen van de Toscaanse gotiek in de gevel van een privéwoning.

In het huis Hannon (1903) gaat BRUNFAUT zelfs zo ver om de art nouveau te hanteren als een onderdeel van zijn eclecticisme.



Herenhuis, Charleroisesteenweg 127, 1899, architecte Jules Brunfaut.

Een bijzonder actieve architect is Jean Baptiste MAELSCHALCK (1862-1937). Hij zal in Sint-Gillis meer dan honderd rijhuizen bouwen, realisaties in neo-Vlaamse renaissance, art nouveau en zelfs Beaux-Arts.

¹⁰ De Charleroisesteenweg biedt een mooie staalkaart van de architectuur van Janlet, meer bepaald op nr. 89 met neorenaissance elementen (1888) en het nr. 167 dat zeer eclectisch is uitgewerkt (1876).

¹¹ Charleroisesteenweg 228. De woning dateert van 1904 en loopt in vele aspecten reeds vooruit op de Beaux-Artsstijl.



De architect Adrien BLOMME (1878-1940) zal in het begin van zijn carrière enkele voor het eclecticisme belangrijke gebouwen realiseren die behoren tot de mooiste en laatste voorbeelden van deze stijl. De meest opvallende, beiden uit 1912, bevinden zich in de Sint-Bernardusstraat: het Grauxhuis, op nr. 48-50, een verbazingwekkende terugkeer naar de renaissance van het Noorden en het imposant herenhuis op nr. 66, in neo-Vlaamse barok.



Huis Graux, Sint-Bernardusstraat 48-50, 1912, architect Adrien Blomme.

Van alle historiserende stijlen is de 'nationale' neo-Vlaamse renaissancestijl de meest populaire. Hoewel bebouwd door verschillende architecten en aannemers, vormt de onpare zijde van de Bronstraat een opmerkelijk geheel van huizen geïnspireerd door deze stijl¹². Met hun overvloedige decoratie zorgen deze huizen voor een hoogst opmerkelijk stedelijk landschap. Meer geïsoleerde, maar niet minder briljante, voorbeelden vinden we in straten verspreid over heel de gemeente. We noteren Ducpétiauxlaan 38 en 80¹³, Capouilletstraat 20 (architect Frans BOUWENS, 1886), Neufchâtelstraat 66 en Jef Lambeauxlaan 18 met een opmerkelijk steil dakschild (architect Henri VAN MASSENHOVE, 1898).

De architect Edouard PARYS (1851-1896) maakt van de neo-Vlaamse renaissance zijn specialiteit met de creatie van '*le type de la petite maison Renaissance flamande, mais d'une Renaissance spéciale, abusant un peu des petits détails et petites pierres (...)*'¹⁴ Hij zal tussen 1873 en 1896 in de gemeente Sint-Gillis meer dan dertig rijhuizen bouwen. Het meest interessante is ongetwijfeld zijn eigen woning aan de Charleroiesteenweg 201 (1891).

Deze gebouwen in eclectische of historiserende stijlen bewijzen de buitengewone kennis en vaardigheid van de bouwkunst en de decoratie. In deze periode zal men oude decoratietechnieken in eer herstellen zoals de sgraffito¹⁵, typerend voor de Italiaanse

¹² Daterend uit het laatste kwart van de 19e eeuw; de huizen van E. PARYS (nr. 85, 89, 121), J. BRUNFAUT (nr. 109, 111), F. TILLEY en E. DELUNE (nr. 91, 93), de aannemers COOMANS (nr. 95), E. HELEMANS (nr. 113), A. BONNY (nr. 97).

¹³ Nr. 80 van 1909, toegeschreven aan architect MUNSTER, vermengt neo-Vlaamse renaissance invloeden met art-nouveau-elementen.

¹⁴ *L'Émulation*, 1896, col. 40.

¹⁵ Meer over sgraffiti in Brussel, zie DEMANET M., *et al.*, 1996.



renaissance. Sgraffito kende in de 19e eeuw een heropleving in de meeste Europese landen. Het huis Goblet d'Alviella¹⁶, ontworpen in 1882 door architect Octave VAN RYSELBERGHE (1855-1922), is het resultaat van de observaties van de architect tijdens een lange reis doorheen Italië (verhoudingen, decor) en heeft op de gevel één van de vroegste voorbeelden van sgraffito in Brussel. De architect Ernest ACKER zal de gevel van nr. 229 op de Charleroiesteenweg volledig bedekken met sgraffiti, zoals een 'huid', met zwarte insnijdingen op een witte achtergrond. Hoewel sgraffito reeds op enkele historiserende gevels voorkwam, zal zij met de art nouveau een ongekennde ontwikkeling doormaken met kunstenaars zoals o.a. Adolphe CRESPIEN.

Er zijn ook enkele kleine aannemers zeer actief in deze vorm van decoratie, zoals Pierre VANDEWATTYNE, specialist in '*peinture de bâtiment et décorative*'¹⁷ Een andere oude techniek die een sterke opleving zal kennen is het ijzersmeedwerk, dat veelvuldig zal aangewend worden in de woningbouw voor het traliwerk van o.a. souterrainvensters. Een bijzonder duidelijk voorbeeld hiervan is het huis van de kunstsmed Prosper SCHRYVERS¹⁸ waarbij de architectuur bijna verdwijnt onder het smeedwerk. De monumentale beeldhouwkunst speelt eveneens een niet te verwaarlozen rol in de decoratie van de gevels in deze periode. Eén van de mooiste voorbeelden is de gevel van de Charleroiesteenweg nr. 25 (architect Gérard MARÉCHAL) met haar imposante atlanten, van beeldhouwer Julien DILLENS.

¹⁶ Faiderstraat 10.

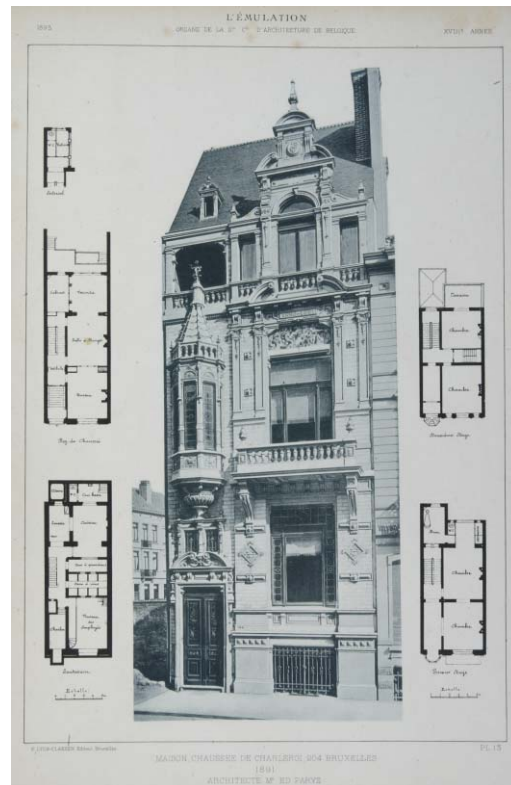
¹⁷ Ierlandstraat 44 en 60 (1899 en 1902); Sint-Bernardusstraat 178 (1900); Spanjestraat 40 (1903) en Adolphe Demeurlaan 14-14a, kunnen zonder twijfel toegeschreven worden aan Pierre VANDEWATTYNE.

¹⁸ Metaalstraat 30 (1879).



Vanaf 1885-1890 ontstaat een vorm van bouwpromotie, die getuigt van de vitaliteit van de bouwsector en van de groeiende nood aan nieuwe woningen op het einde van de 19e eeuw. Meestal zijn het aannemers¹⁹ maar soms ook architecten die percelen opkopen om er seriewoningen op te trekken.

Een van de meest actieven onder hen is de architect Hubert DE KOCK die in Sint-Gillis meer dan 120 huizen zal bouwen. Aannemers zoals Adolphe De BAETS, de gebroers Pierre en Joachim VUY, de gebroers Pierre en Michel COOMANS of later Pierre DE GIETER zullen vele huizen optrekken zonder er een architect bij te betrekken, dit in tegenstelling met de gebroeders CARSOEL die wel een architect onder handen nemen. Aannemers zoals Gillion WITTEBORT of de gebroeders Arthur en Auguste TOISOUL²⁰, hebben in het algemeen vrij modale woningen opgetrokken maar blijken in sommige gevallen ook bijzonder goede ontwerpers te zijn.



Woning, 1891, architect Édouard Parys
(*L'Émulation*, 1893, col. 188, pl. 13).

Art nouveau

Op het einde van de 19e eeuw zal de art nouveau de architectuur bevrijden van het juk van het historicisme. Onder impuls van pionniers zoals Victor HORTA of Paul HANKAR, beide inwoners van Sint-Gillis, zal de art nouveau het uitzicht van de stad vernieuwen door haar soepele vormen, het gebruik van 'onedele' materialen zoals metalen balken of geglazuurde baksteen en door het onconventionele schema van de gevels die voortaan verfraaid worden met sgraffiti en keramiektegels. Als totaalkunst beperkt de art nouveau zich niet tot de gevel. Het concept van het hele huis wordt aangepakt en de alomtegenwoordige enfilade moet wijken.

¹⁹ Tot in 1936 zal men niet verplicht zijn om met een architect te werken, op voorwaarde dat het gebouw voldoet aan de gemeentelijke voorschriften. Dit verklaart waarom in die periode veel aannemers, kunstenaars en zelfs particulieren zelf de plannen van hun eigen woning tekenen.

²⁰ Polenstraat 35 en 38 zijn opgetrokken door de gebroeders TOISOUL. Adolphe Demeurlaan 13 en 15 werden opgetrokken door Gillion WITTEBORT.



Binnen de beperkte typologie van het woonhuis kent de art nouveau in Sint-Gillis een opmerkelijke bloei. Het hoge aantal realisaties op het grondgebied van de gemeente, de bijzondere kwaliteit van sommige ervan en de talrijke architecten die zich toeleggen op deze stijl, maken van Sint Gillis een van de mooiste staalkaarten van de stijl binnen de Brusselse agglomeratie. We merken een concentratie van de stijl in de Zuidwijk en in mindere mate rond de Charleroisesteenweg. De twee tenoren van de stijl, Victor HORTA en Paul HANKAR, vertegenwoordigen de twee grote tendenzen binnen de art nouveau. HORTA laat zich inspireren door het organische van de natuur en ontwikkelt een vormentaal van soepele lijnen gebaseerd op plantenmotieven. 'Het is niet de bloem, maar de stengel die ik als decorelement gebruik' vertrouwt hij toe aan Hector GUIMARD in 1899, waarmee hij meteen het basisprincipe van zijn kunst aanduidt. Victor HORTA heeft in Sint-Gillis twee gebouwen ontworpen die essentieel zijn voor een goed begrip van zijn oeuvre: het huis Wissinger (1894) en zijn eigen woonhuis en atelier (1899)²¹. Paul HANKAR zal in tegenstelling hiervan, zich bevrijden van de dwang van de natuur om een architectuur met een zuivere lijnvoering te creëren, wat aanleiding geeft tot een meer geometrische expressievorm in de art nouveau. Buiten zijn eigen woonhuis²², een vroeg voorbeeld van deze geometrische art nouveau, zal hij zich in Sint-Gillis concentreren op de bouw van bescheiden woningen²³ of handelshuizen²⁴. Daarnaast heeft hij interesse voor de typologie van het kunstenaarsatelier²⁵. Vele van zijn constructies zijn, omwille van het onbegrip van de volgende generaties, verregaand gewijzigd of verdwenen²⁶.

²¹ Victor HORTA heeft in Sint-Gillis ook het huis Matyn gebouwd (1891), gelegen aan de Bordeauxstraat 50. Het is een van zijn eerste realisaties, nog sterk gekleurd door het eclecticisme.

²² Defacqzstraat 71 (1893).

²³ De huizen Jamar; Stenenkruisstraat 74 tot 80 (1894-1899). De huizen Hanssens; Ducpétiauxlaan 13, 15, 25 en 47 (1894-1895). Huis Ricaud; Albaniëstraat 107 (1896). Het huis van kleermaker Désiré Forge, Antoine Bréartstraat 7 (1898).

²⁴ De handelshuizen voor kleermaker Désiré Forge, Paul Dejaerlaan 10 en Adolphe Demeurlaan 6.

²⁵ Het atelier Gouweloos, Ierlandstraat 70 (1896/1902) waar het interieur sterk werd gewijzigd. Het atelier Coosemans, IJskelderstraat 11 (1896), zwaar beschadigd.

²⁶ Zie ook bovenstaande voetnoot. Een van de eerste realisaties van HANKAR (1889) aan de Charleroisesteenweg 83, werd verhoogd. De benedenverdieping in de Adolphe Demeurlaan werd tot handelsruimte omgevormd.

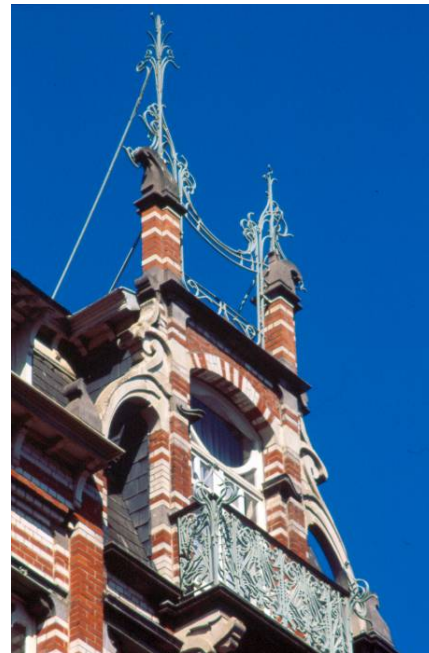




Voormalig Huis De Beck, Paul Dejaerlaan 9, 1902, arch. Gustave Strauven.

Jonge kunstenaars zullen, afhankelijk van hun affiniteit en hun ervaring, kiezen voor één van de twee stijltendenzen.

Voorstanders van de meer organische stijl zijn meestal leerlingen of stagiairs van Victor HORTA²⁷, zoals Gustave STRAUVEN (1878-1919)²⁸, Paul VIZZAVONA (1881-1956)²⁹, Émile LAMBOT (1869-1940)³⁰, Georges PEEREBOOM³¹, Édouard PELSENEER (1870-1947), de gebroeders Alphonse (1877-1936) en Victor (1872-1955) BOELENS³², en François HEMELSOET



Detail van het dakvenster, 1902, arch. Gustave Strauven (Bastin & Evrard © MBHG, 1994).

(1875-1947)³³ Tussen de volgelingen van HORTA neemt Ernest BLÉROT (1870-1957) een speciale plaats in. Hij zal in de Vanderschrickstraat een ensemble van 18 huizen optrekken, gebaseerd op een model dat hij ontwikkelde in de Sint-Bonifatiuswijk en de wijk van de vijvers in Elsene.

De andere, meer geometrische, art-nouveaustijl wordt geïllustreerd door het werk van een reeks jonge architecten, meestal leerlingen³⁴ of stagiairs van HANKAR. Onder hen Fritz SEELDRAYERS (1878-1963)³⁵ en Jean Pierre VAN OOSTVEEN (1873-1903 ?) waarvan de realisaties de tijd zeer slecht doorstaan hebben³⁶. Paul HAMESSE (1877-1956) zal, geholpen

²⁷ Victor HORTA geeft les aan de Polytechnische school van de ULB vanaf 1893.

²⁸ Gustave STRAUVEN zal in Sint-Gillis maar één huis realiseren, het huis Beck in de Paul Dejaerlaan 9.

²⁹ Paul VIZZAVONA is Fransman en bouwt in Sint-Gillis twee burgerhuizen (Savoiestraat 52, 1908; Antoine Bréartstraat 101) en een appartementsgebouw (Maurice Van Meenenplein, 14, 1911), in een art nouveaustijl die getuigt van Franse invloeden. De invloed van HORTA is duidelijk in o.a. het smeedijzerwerk.

³⁰ Émile LAMBOT realiseert in Sint-Gillis een mooi herenhuis in de Félix Delhassestraat 24 (1905) dat sterk beïnvloed is door HORTA, meer bepaald in de vorm van de erker boven de toegang.

³¹ De mooiste realisatie van Georges PEEREBOOM is zonder twijfel het huis in de Jef Lambeauxlaan 12 (1898).

³² Jef Lambeauxlaan 11 (1900).

³³ François HEMELSOET bouwt op de hoeken van de Antoine Bréartstraat en de Albaniëstraat een appartementsgebouw in art nouveaustijl.

³⁴ Paul HANKAR gaf les aan de "École des décoratifs" in Schaarbeek van 1891 tot 1897 en aan het "Institut des Hautes Études de Belgique" van de ULB van 1897 tot 1901.

³⁵ Atelier in de Morisstraat 52 (1900). Hij realiseert twee huizen in de Antoine Bréartstraat 95 en 121 die jammer genoeg hun sgraffiti verloren hebben.

³⁶ In de Morisstraat (nr. 62 tot 66), realiseert Jean Pierre VAN OOSTVEEN in 1899 een ensemble van drie huizen met elk een prachtig sgraffitodecor, vermoedelijk uitgevoerd door Adolphe CRESPIN. In 1901 realiseert hij een



door zijn broers Georges en Léon, ook enkele mooie gebouwen realiseren, opbrengsthuisen of individuele woningen zoals zijn eigen woonhuis. Deze laatste is zoals de meeste van zijn creaties, onmiskenbaar beïnvloed door de Weense Secession³⁷ en loopt reeds vooruit op de art decostijl. Camille DAMMAN (1880-1969)³⁸ en Benjamin DE LESTRÉ-DE FABRIBECKERS (1865-1928)³⁹ zullen beiden mooie huizen in een geometrische art-nouveaustijl ontwerpen, vooraleer zij resoluut kiezen voor de Beaux-Artsstijl. Edmond LODEWYK, een volgeling van DE LESTRÉ, heeft in Sint-Gillis een bijzonder mooi herenhuis gebouwd in de Sint-Bernardusstraat 64 (1907). De tendens om art nouveau te vermengen met de Beaux-Artsstijl vinden we ook terug in een realisatie van architect Armand DELMEZ uit 1913 op het Maurice Van Meenenplein 19.

Enkele art-nouveaugevels zoals deze van de architecten Georges DELCOIGNE⁴⁰ (1870-1916) en Armand VAN WAESBERGHE (1879-1949)⁴¹, gaan een gedurfde dialoog aan met de gotische stijl.

Onder de meer bescheiden en meer geïsoleerde realisaties van weinig gekende architecten noteren we de woning in de Mérodestraat 182 (1902) van de architect Guillaume HOLS, de woning in de Savoiestraat 58 (1909) van architect L. VUYLSTEKE, in dezelfde straat, nr. 66, gesigineerd door Robert LEMAIRE in 1910, gekenmerkt door een originele behandeling van het schrijnwerk. Tenslotte op de Vorstsesteenweg 20-20a een opmerkelijk opbrengsthuis in art-nouveaustijl van 1911, dat opvalt door friezen van keramiektegels vervaardigd in het atelier Boch.

opmerkelijk ensemble van zes huizen op de Waterloosesteenweg (nr. 246 tot 256), jammer genoeg erg beschadigd, zoals ook een andere creatie van hem uit hetzelfde jaar in de Portugalstraat 36.

³⁷ Paul HAMESSE realiseert zeven huizen in Sint-Gillis; in 1907, Antoine Delporleplein 17 en Felix Delhassestraat 11 en 13; in 1908, De Jonckerstraat 36; in 1909, Verbindingslaan 14; en in 1923, Bronstraat 86.

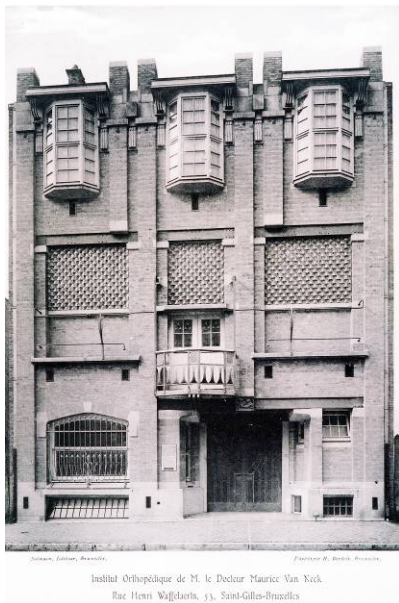
³⁸ Zeer vlug wordt Camille DAMMAN aangetrokken door de Beaux-Artsstijl, soms maakt hij een gedurfde synthese van deze stijl met de geometrische art nouveau (Lausannestraat 37, 1901). Enkele van zijn realisaties in deze stijl vinden we in de Adolphe Demeurlaan 43 en 51, respectievelijk van 1906 en 1905.

³⁹ Belgradostraat 128 (1901) en Afrikaansestraat 92 (1905) in art nouveaustijl. Vanaf 1908 met de Charleroisesteenvweg 248, zien we de invloed van de Beaux-Artsstijl die wordt bevestigd in 1910 in de Henri Wafelaertsstraat 45, de Munthofstraat 13-15 en in 1911 de Hallepoortlaan 2 tot 4.

⁴⁰ Heel bijzonder is de gevel van het eigen huis van Georges DELCOIGNE, op het Moricharplein, één van zijn weinige realisaties in art nouveaustijl.

⁴¹ In Sint-Gillis bouwt Armand VAN WAESBERGHE twee identieke huizen in de Ducpétiauxlaan 18 en 20 (1898), en een woning voor zijn zussen en hemzelf in de Ierlandstraat 52 (1899).





Orthopedisch Instituut Dr. Van Neck, 1910, arch. Antoine Pompe (*Album de la Maison Moderne*, 1911, pl. 36).

Voorlopers van het modernisme en de art deco

In het verlengde van de principes van de geometrische art nouveau kondigen enkele realisaties, reeds voor W.O. I, de modernistische architectuur aan. Zo is er de beroemde kliniek van Dokter Van Neck gelegen in de Henri Wafelaertsstraat 53, ontworpen in 1913 door de architect Antoine POMPE (1873-1980), een heus schoolvoorbeeld van deze evolutie. Veel minder gekend is een garage in dezelfde stijl, ontworpen door dezelfde architect, hier in samenwerking met Fernand BODSON (1877-1966), aan de Schotlandstraat 33 (1916).

Beaux-Artsstijl

Rond 1905 zal een nieuwe tendens zich geleidelijk ontwikkelen, die met succes weet in te spelen op de aspiraties van de opkomende burgerij, en die gekenmerkt wordt door een historiserende behandeling van de gevel, geïnspireerd door de Franse stijlen van de 18e eeuw. De naam Beaux-Arts verwijst naar het academisch onderwijs van Beaux-Artsscholen in Parijs, die de vormen van het verleden voortzetten.

In het Brussels gewest zal deze stijl, die maar een beperkt succes kent, een uitzonderlijk lang leven beschoren zijn. Hij zal tot 1930 voorkomen naast de realisaties van de art deco en het modernisme.

De Beaux-Artsstijl wordt gekenmerkt door een discrete polychromie waarbij witte steen of simili-natuursteen veel voorkomen, soms met accenten in oranjekleurige baksteen of hardsteen. In vergelijking met de eclectische stromingen van de 19e eeuw gaat veel aandacht naar de verlichting van de ruimtes d.m.v. grote vensters met glasroeden en profielen in soepele lijnen en geslepen glas. De decoratie is luxueus en heeft vaak neo-rococco-elementen. Voor traliewerk en leuninggen keert men terug naar het smeedwerk, met vierkante doorsnede, dat uitbundig gestileerd wordt met krulwerk. Ook de toegangsdeur is vaak voorzien van rijkelijk uitgewerkt smeedijzeren traliewerk.



In Sint-Gillis zien we de stijl voornamelijk opduiken bij een nieuw type van gebouw: het appartementsgebouw. Gezien het beperkte grondgebied van de gemeente wordt al vroeg gestart met vormen van collectief wonen. Zo zijn er de gebouwen op de hoeken van de Paul Dejaerlaan en de Adolphe Demeurlaan, opgetrokken in 1903 door de Franse architect Louis MARGERIE. In een gemeente die hoofdzakelijk gekenmerkt wordt door lange smalle percelen zullen de discussies over bouwen in de hoogte hoog oplopen. Dit soort gebouwen dwingt een radicale mentaliteitsverandering af⁴².



Huis, Verbindingslaan 4, 1907, architect Albert Roosenboom.

Vanaf 1913 zal architect Léon JANLET er zich aan wagen met de bouw van een luxueus appartementsgebouw, in opdracht van Philippe Oesterman, op het Van Meenenplein. Na 1924, het jaar waarin de wet op de mede-eigenaarschap wordt gestemd, zal deze woontypologie, niet zonder protest, zich verder verspreiden. In datzelfde jaar zal de architect Camille DAMMAN voor de 'Société belge immobilière' een 'wolkenkrabber' van 7 verdiepingen (!) ontwerpen in Beaux-Artsstijl. Vanaf dat moment zullen dit soort gebouwen meer en meer voorkomen op het gemeentelijk grondgebied. Voorbeelden in Beaux-Artsstijl zijn te vinden in de Munthofstraat 184-186 en 192 (1925) door de architecten Charles DE WYS en J. LE JAER; op de Charleroisesteenweg 70 door de Parijse architecten LEFÈVRE, DUHAYON en JULIEN (1923) en de Wittestraat 35, 37, 39 door hetzelfde trio (1924-1928). De Beaux-Artsstijl wordt ook met een zeker succes toegepast in rijhuizen en herenhuizen door architecten als Oscar FRANCOTTE⁴³, Maurice VAN YSENDIJK⁴⁴ of Albert ROOSENBOOM (1871-1943)⁴⁵. In enkele straten van Sint-Gillis vinden we ensembles van huizen in deze stijl, zoals de onpare kant van de Wittestraat met op nr. 29, het opmerkelijke huis Henricot (1913) door de architect Léon GOVAERTS; nr. 31 (1913) van de architecten Paul BONDUELLE (1877-1955) en Charles GILSON, en nr. 33 (1914) naar ontwerp van Arthur VERHELLE (1865-1951).

⁴² CULOT, M. (o.l.v.), *L'immeuble et la parcelle. Les immeubles à appartements comme éléments constitutifs du tissu urbain. Le cas de Bruxelles. 1870-1980*, AAM, Brussel, 1982.

⁴³ Charleroisesteenweg 139 (1907) en 149, 151 (1911) ; Sint-Bernardusstraat 58 en 68 (1907).

⁴⁴ Sint-Bernardusstraat 96, 98 (1907).

⁴⁵ Een van de meesterwerken van Albert ROOSENBOOM in Sint-Gillis is zijn eigen huis in de Verbindingslaan 4 (1909).



Art deco en modernisme

We vinden sporen van deze evolutie in de bouwaanvragen uit die periode, waarbij de achtergevels voorzien worden van allerlei soorten bijgebouwen, vaak voor sanitaire voorzieningen. Veel voorkomend is ook dat bestaande huizen verhoogd worden met een bouwlaag of dat de zolderruimtes worden ingericht als leefruimtes. De intrede van de auto zorgt ook voor wijzigingen van de traditionele woning. Vele kelderverdiepingen zullen verbouwd worden tot garages. Soms gebeuren deze verbouwingen door architecten met naam zoals Antoine POMPE, de gebroeders HAMESSE, e.a. Parallel aan deze wijzigingen, die inherent zijn aan de evolutie van het stadsleven, groeit ook de voorkeur voor een vereenvoudiging en geometrisering van de woonvormen, die tot uiting zal komen in 1925 tijdens 'l'Exposition internationale des Arts décoratifs de Paris'. In België zal de meer decoratieve vorm van de art deco getemperd worden door andere invloeden zoals het modernisme of de Amsterdamse School. Huizen uit deze periode die opgetrokken worden op de nog overgebleven percelen breken met het beeld van de traditionele architectuur.

Dit is het geval met de persoonlijke woning van architect Pierre VERBRUGGEN, op de hoek van de Antoine Bréartstraat met de Lombardijestraat, gekenmerkt door een complex geheel van volumes in metselwerk in een expressionistische stijl, beïnvloed door de Amsterdamse School. Meer bescheiden is een huis van de architecten F. VERVALCKE en A. MARIT⁴⁶, gekenmerkt door zijn volumes en warm kleurgebruik, een vermenging van art deco met De Stijl-elementen. Binnen de typologie van de burgerwoning, merken we het huis, naar ontwerp van architect Jean DE LIGNE (1890-1985), voor Juffrouw Mullier op, met een dubbele functie: woonhuis en dansschool. Dit



Huis, Wafelaertsstraat 55, 1923, architecte Jean de Ligne.

ontwerp wordt gekenmerkt door de geometrisering en de stilering van de art deco⁴⁷. De architect Paul LEBON bouwt zijn eigen woonhuis in Sint-Gillis in de Antoine Bréartstraat 142 (1927), en ook twee appartementsgebouwen⁴⁸. De realisaties van deze architect zullen, zoals vele andere in deze periode in het Brusselse, op de grens balanceren tussen

⁴⁶ Bordeauxstraat 41, 1936.

⁴⁷ Henri Wafelaertsstraat 55, 1923. Het volgende jaar zal de architect een ander huis bouwen in deze stijl in de Sint-Bernardusstraat 28.

⁴⁸ Antoine Bréartstraat 144-146; Moscoustraat 14: twee gebouwen van 1932.



modernisme en art deco. In het Interbellum laat de terugkeer naar het traditionalisme zich voelen.

Op het grondgebied van Sint-Gillis wordt het huis Pelgrims, een uitzonderlijke villa in neorenaissancestijl, opgetrokken op de helling van het Pauluspark in 1905 door architect Adolphe PIRENNE. De villa wordt volledig heringericht en uitgebreid door architect Fernand PETIT (1885-1955) in 1929, die art deco vermengt met een 19e eeuwse eclecticisme. Een ander voorbeeld dat teruggrijpt naar de traditie is het huis in de Ducpétiauxlaan 130 dat door Léon JANLET gerenoveerd wordt in een stijl met neorenaissancestijl (1931).

Zoals in andere gemeentes van de eerste kroon zullen in het Interbellum enorme woonkazernes ontstaan. Er worden gepassioneerde debatten gevoerd over deze nieuwe 'wolkenkrabbers'. Sommigen beantwoorden aan de trend van de vereenvoudiging, zoals het ensemble opgetrokken volgens een U-vormig grondplan rondom een private square aan de Overwinningstraat 192-194 gerealiseerd door architect Charles DE WYS in 1935, in opdracht van 'Le Comptoir National des Matériaux'.

Een gelijkaardige realisatie is het gebouw op de hoek van de IJskelderstraat en de Félix Delhassestraat van de ingenieur-



Appartementencomplex, 1935, arch. Charles De Wys (Bâtir, 1933, 11).

architect Marcel SIMON in 1925, gekenmerkt door een subtiele polychromie en reliëfwerking. Een andere mooie realisatie is deze van de architect Servais MAYNÉ op de hoek van de De Jonckerstraat en de Guldenvlieslaan in 'pakketbootstijl' (1935).



Sommige appartementsgebouwen getuigen van een meer doorgedreven modernisme, zoals de twee gebouwen in de Brugmannlaan van de architecten LESEC en QUOILIN uit 1936-1937 of het gebouw van Joseph DIONGRE (1878-1963) in de Antoine Bréartstraat 167 van 1929.

Dit soort gebouwen zijn niet enkel voorbehouden voor de begoede klasse. Tussen 1922 en 1929 zal een kwintet van architecten: Joseph DIONGRE, Henri DERÉE, André DELALIEUX, Frans VAN MEULECOM en Joseph VAN NECK, de gekende cité Combaz-Bosnië voor de Coöperatieve maatschappij *Le Foyer saint-gillois* realiseren, in art decostijl. Deze ensembles die zich in de hoogte ontwikkelen, bieden een oplossing voor het tekort aan woningen voor de lagere klasse. Hier tegenover staan de tuinwijken die op hetzelfde ogenblik aan de rand van de stad tot stand komen.

Handel- en kantoorruimtes kennen een belangrijke ontwikkeling in Sint-Gillis tijdens het Interbellum waarbij de mogelijkheden van het modernisme benut worden. In 1927 ontwerpt Fernand PETIT de garages Cousin aan de Charleroisesteenweg, met invloed van het Tsjechische modernisme. Een jaar later bouwt architect Albert HÉRENT in de Neufchâtelstraat 7-11 eveneens een garage, gekenmerkt door de geometrie van de art deco, waarbij hij de mogelijkheden van beton benut.

De kantoren van *l'Union commerciale des Glacières belges* ontworpen door de gebroeders HAMESSE, in 1923, zijn opmerkelijk omwille van hun integratie in het bestaand weefsel, op het vlak van materiaalgebruik en bouwhoogte⁴⁹. Dezelfde graad van integratie merken we op bij laboratoria Sanders. Een monumentaal gebouw in neo-palladiaanse stijl aan de straatzijde, maskeert de fabrieken met hun zeer strakke vormgeving binnenin het huizenblok⁵⁰.

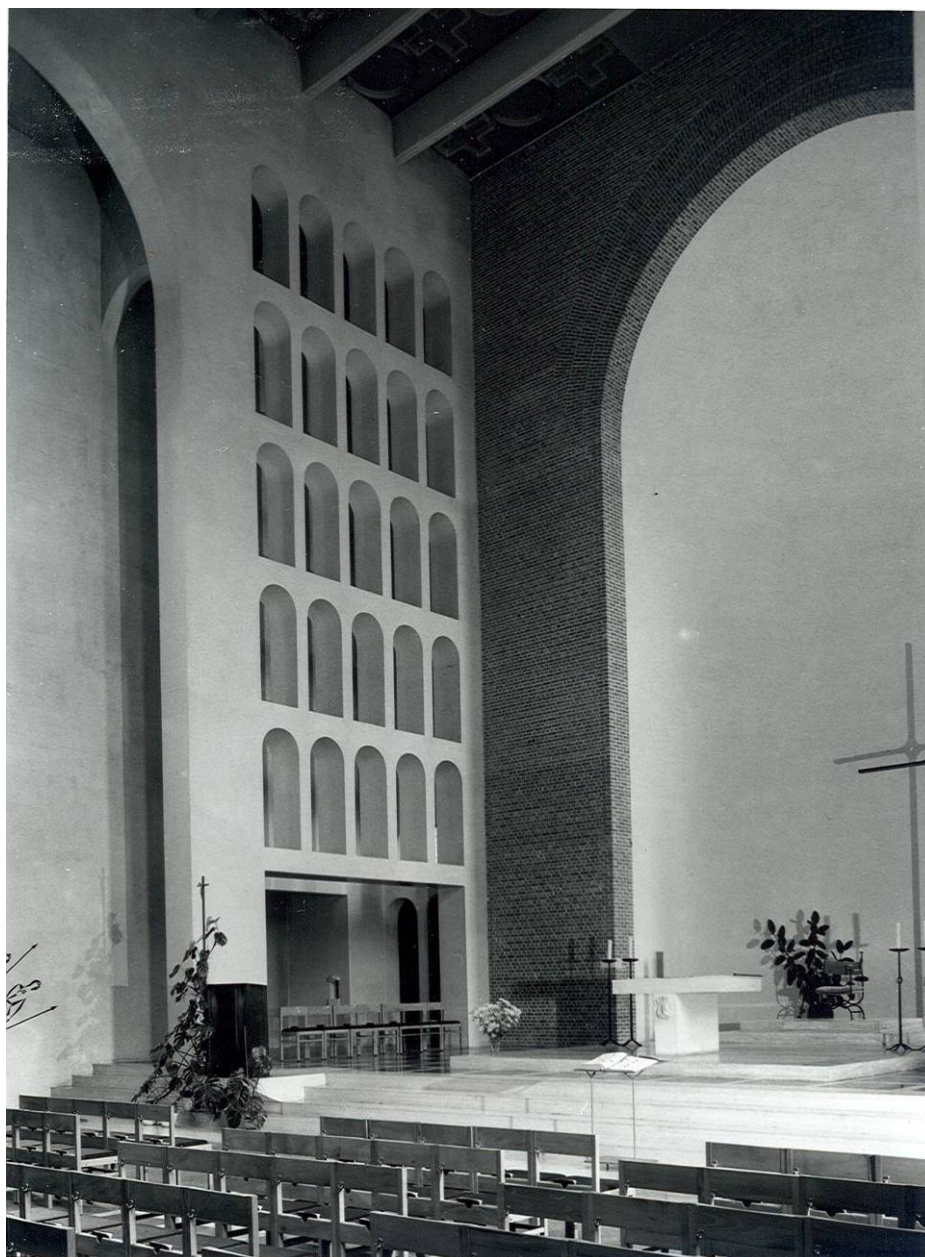
Aan de vooravond van W.O. II zal op het grondgebied van Sint-Gillis een, voor het Brusselse stedelijke landschap, uiterst belangrijk gebouw opgetrokken worden : het Zuidstation. De architectuurwedstrijd in 1936 werd ex æquo gewonnen door de architecten Adrien en Yvan BLOMME en Fernand PETIT die beslisten om samen te werken aan dit project. Dit station dat vroeger gekenmerkt werd door haar 'horloge-toren', werd grotendeels afgebroken en heropgebouwd tussen 1992 en 1994.

⁴⁹ Bronstraat 86.

⁵⁰ Farmaceutische laboratoria Sanders, Wafelaertsstraat 47-51, (1927) naar een ontwerp van de architecten Léon JANLET en CARRON.



Een heel apart gebouw, omwille van haar esthetische kenmerken, proporties en zijn lange bouwduur (1938 tot 1972), is de Sint-Alenakerk, in de Villalaan, van architect Roger BASTIN (1913-1986) in samenwerking met Jacques DUPUIS (1914-1986). Dit gebouw is gekenmerkt door een nieuwe sobere monumentaliteit die typisch is voor deze periode en die zich verder zal ontwikkelen in de naoorlogse periode.



Sint-Alenakerk, noordwestelijk zicht van het koor (© KIK-IRPA Brussel).



Hedendaagse realisaties

Onder de beeldbepalende hedendaagse gebouwen bevinden zich twee schoolcomplexen. Het eerste, 'Peter Pan', wordt tussen 1963 en 1967 gerealiseerd door de Antwerpse architect Léon STYNEN en zijn medewerker Paul DE MEYER. Dit resoluut modernistisch gebouw is duidelijk schatplichtig aan de vormtaal van LE CORBUSIER. Door haar volumewerking en proporties en haar specifiek kleur- en materiaalgebruik breekt het gebouw met haar



Hoger Instituut Saint-Luc, 1985, hoek Ierlandstraat 54-56 en Maurice Wilmottestraat 54-56-58.

bebouwde omgeving.

Het tweede complex, *l'École Saint-Luc*, op de hoek van de Wilmotte- met de Ierlandstraat, wordt in 1986 voltooid naar de plannen van Jean COSSE, Brigitte DE GROOF, Henri DOYEN en Willy SERNEELS. Hoewel het complex zich door haar post-modernistisch vormtaal en haar proporties perfect binnen de bebouwde omgeving weet in te passen, breekt de gewaagde hoekoplossing met het stedenbouwkundig concept van de wijk tussen de Waterlooosesteenweg en de Overwinningstraat.

Het vooruitgangsoptimisme van de jaren 1960 heeft de Zuidtoren (naast het Zuidstation) als schoolvoorbeeld. Gebouwd in de *International Style* tussen 1961 en 1967, door de architecten Yvan BLOMME, Jean PETIT, Jean HENDRICKX, René AERTS, Paul RAMON, Adrien BRESSERS, A. VAN ACKER, Marcel LAMBRICHS en Jean VAN DOOSSELAERE, zet dit complex zich af tegen de morfologie en typologie van de stedenbouwkundige evolutie van de gemeente. Haar sokkel is verfraaid met twee monumentale fonteinen, van respectievelijk Jacques MOESCHAL en Jean-Pierre GHYSELS.

Tot slot vermelden we het Jacques Franck plein dat samen met haar twee flatgebouwen tussen 1965 en 1978 wordt gerealiseerd. De torens met elk 18 verdiepingen zijn in opdracht van de sociale huisvestingsmaatschappij van Sint-Gillis gebouwd naar de plannen van Yvan



OBOZINSKI. De torens steunen op sokkels uit beige grès breukstenen. Bij de renovatiewerken in 1991 (arch. Jean-Pierre JOURDAIN) is de oorspronkelijke gevelbekleding uit een agglomeraat van witte kwartssteen vervangen geworden door een isolerende bekleding. Tijdens dezelfde werken zijn tevens de oorspronkelijke balkons verdwenen. Het complex vormt in elk geval een voorbeeld van de zuiver functionalistische stedenbouw, een stedenbouw die de bestaande omgeving negeert.



Zuidertoren, 1961, arch. R. Aerts, P. Ramon, Y. Blomme, J.F. Petit, A. Bressers, A. Van Acker, M. Lambrichs, J. Van Dooselaere (© KIK-IRPA Brussel).

