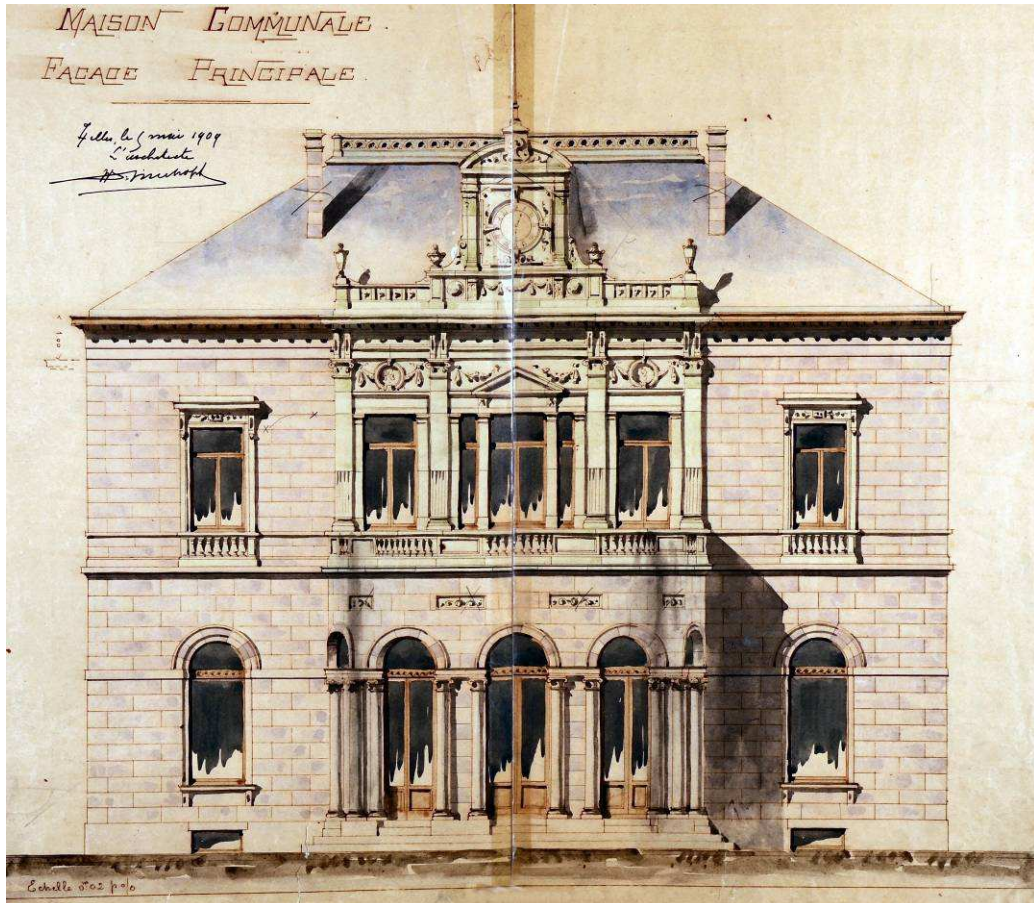


Inleidingen

OPPER-ELSENE

Architecturale inleiding



Gemeentehuis van Elsenne, opstand voorgevel door architect Maurice Bisschops, GAE/DS *Hôtel communal. Pavillon Malibran*. 10. Farde 101 AC (1909).



Inhoud

Ontwikkeling	3
Burgerlijke architectuur	4
<i>Woningen</i>	
Neoclassicisme	
Eclectisme en neostijlen	
Art nouveau en haar invloed op het eclectisme	
Andere stijlen	
<i>Openbare gebouwen</i>	
<i>Handelsgebouwen</i>	
<i>Kantoorgebouwen</i>	
<i>Onderwijsgebouwen</i>	
Industriële architectuur	20
Religieuze gebouwen	21

Redactie:
Christophe Deschaumes
2011

© Ministerie van het Brussels
Hoofdstedelijk Gewest,
Directie Monumenten en
Landschappen,
CCN
Vooruitgangstraat 80
1035 Brussel

Verantwoordelijke uitgever:
P. Piéreuse



ONTWIKKELING

Met Opper-Elsene wordt het gebied gelegen binnen de Regentlaan – Gulden-Vlieslaan, de Louizalaan, de Vleurgatsesteenweg – Malibransstraat – de Zwanen- en Graystraat en de Troonstraat bedoeld. Deze afbakening komt min of meer overeen met de aloude grens van de Roodebeek en de Maalbeek die *Elsene onder Brusele* en *Elsene-Castelein* van elkaar scheidde.

Elsene onder Brusele of Hoog-Elsene ligt ter hoogte van de tweede omwalling van Brussel, meer bepaald aan de Naamsepoort. Deze *faubourg de la Porte de Namur* ontstaat ongeveer samen met de omwalling rond het eind van de 14e eeuw. In de late 17e eeuw worden de omwallingen gemoderniseerd met ravelijnen, lunetten en vooruitgeschoven bastions.

Ten zuiden van de Naamsepoort is Opper-Elsene een overwegend landelijk gebied. Sinds de 17e eeuw heeft men de graanteelt vervangen door moestuinen omringd met hagen. Steenbakkerijen liggen onder meer op het *Careelveld* en de *Wayenberg*, kalkovens in de Lang Leven-, Kruis- en Herderstraat. Op een kapel¹ en graanmolen² na, kent dit gebied slechts schaarse bebouwing of kleine gehuchten meestal gelegen in buurt van kruispunten. Meestal gaat het om woningen, relais en herbergen, zoals de *Tulipant*, aan het huidige Fernand Cocqplein en de afspanningen *La Rose Blanche*, *Le Petit Lattis* en *Le Mayeur* aan de Waversesteenweg.

De afschaffing van de omwallingen onder Josef II betekent de start voor de verstedelijking van Opper-Elsene. Vanaf 1782 worden de vesten geslecht en haar poorten gesloopt. Ondanks een tweetal laat-18^e-eeuwse verkavelingen zal de verstedelijking van Opper-Elsene pas in de jaren 1830-1840 op kruissnelheid komen om tegen het eind van de 19^e eeuw zo goed als voltooid te zijn.

¹ De *Sint-Jans-ten-Hoelekapel* (14^e-19^e eeuw) lag aan het kruispunt van de Kruisstraat met de Elsensesteenweg.

² De houten windmolen (17^e-18^e eeuw) lag op het *Graanveld*, een gebied gelegen tussen de huidige Koninklijke Prinsstraat, Keienveldstraat, Herderstraat en Elsensesteenweg.



BURGERLIJKE ARCHITECTUUR

Woningen

De oudst bewaarde woningen stammen uit de jaren 1820 en zijn hoofdzakelijk rijwoningen. Traditioneel hebben ze grosso modo één of meerdere gewelfde kelders en een onderbouw in lokale zandsteen. Hun bepleisterde gevels met twee tot drie traveeën en evenveel bouwlagen verlenen hun een neoclassicistisch aspect. De woningen kenmerken zich verder door de luiken voor de vensters van de benedenverdieping, vensterleuningen op de verdiepingen en deuren met bovenlichten met ijzeren roeden.



Jean d'Ardenestraat 47,
woning uit het midden van de
19^e eeuw (foto 2009).



Neoclassicisme

Fraaie aaneenschakelingen van dergelijke bescheiden neoclassicistische woningen zijn bewaard in meerdere straten loodrecht op de Louizalaan³ en parallel met de Troonstraat⁴. Sommige ervan hebben empirekenmerken zoals zware deuromlijstingen, rondboogvensters op de verdieping en stijlgebonden ornamenten⁵.

Van de vele landhuizen uit de eerste helft van de 19^e eeuw die op het hoogste punten verspreid lagen resten slechts dit op het voormalig Bastion van Ste-Goedele⁶, Opperstraat 55, het landhuis van Solvay⁷ en, langs de Elsensesteenweg, het HUIS KERCKX n.o.v. architect DE COCK uit 1841 (nr. 187) en het sterk verbouwde *Pavillon Malibran* (zie lager).

↙ Elsensesteenweg 187, voormalig landhuis uit 1841 (2011 Françoise Waltéry © MRBC-MBHG).

↓ Viaductstraat 77 tot 51, algemeen zicht op tweede bouwblok van de *Cité Gomand*, 1849 (foto 2011).



In de slachthuiswijk, een volkse buurt met veel kleine zelfstandigen, vinden we één van de oudste huisvestingsprogramma's voor arbeiders terug, met name de *Cité Gomand*⁸.

³ Zie onder meer Kapitein Crespel-, Keienveld-, de Stassart-, Voorzitter-, Jean d'Ardenne-, Opper- en Mercelisstraat.

⁴ Zie onder meer de slachthuis- en Matongéwijk.

⁵ Zie bijvoorbeeld Londenstraat 17.

⁶ Zie Gulden-Vlieslaan 30-38, 39 en Kapitein Crespelstraat 1-1a en 5; door talrijke ingrepen is het voormalig landgoed nu eerder eclectisch te noemen.

⁷ Zie Elyseese Veldenstraat 43.

⁸ Zie Woonwijkstraat.



Eclectisme en neostijlen

In de loop van het midden van de 19^e eeuw evolueert het uniforme neoclassicistische straatbeeld naar een aaneenschakeling van meer gepersonaliseerde huizen. Het neoclassicistisch basisschema bestaande uit een symmetrische gevel met veelal drie bouwlagen en drie traveeën blijft overeind, maar de gevels worden (nogal zwaar) versierd. De benedenverdieping heeft vaak doorlopende schijnvoegen of bossage, niet zelden uitgevoerd in hardsteen. Op de verdiepingen wordt het accent op de centrale travee gelegd die vaak licht vooruitspringt en van balkons is voorzien. Verdiepingen kennen rijkelijke vensteromlijstingen, uitgewerkte borstweringen, zware kroonlijsten en frontonbekroningen. Schoolvoorbeelden van dergelijk classiserend eclectisme zijn het huis onder fronton in de Gewijdeboomstraat nr. 87 (1844) en de nr. 185 (1877) en 188 (1871) langs de Elsensesteenweg.



← Elsensesteenweg 188, eclectische burgerwoning, 1877 (2011 Françoise Waltéry © MRBC-MBHG).

↓ de Stassartstraat 124-126, Stefaniaplein 14, 16 en 18, geheel van eclectische burgerhuizen door Jean-Pierre CLUYSENSAER, 1868 (2009 © bepictures / BRUNETTA V. – ERBERLIN M.).



Aaneengeschakeld vormen ze als het ware scènes, denken we maar aan de eclectische huizen rond het R. Blyckaertsplein en de



straatwanden in de Troonstraat ⁹ met opmerkelijke herenhuizen als nr. 205 door architect MARQUET (1866) en de nr. 216 en 218 door architect Louis DE CURTE (1868) of het neoclassicistisch geheel aan de Vleurgatsesteenweg uit 1884¹⁰.

De oorspronkelijke grandeur van de Louizalaan en meer bepaald het Stefaniaplein wordt thans nog weerspiegeld in haar fraaie eclectische straatwand van nr. 12a tot 18 naar het ontwerp van Jean-Pierre CLUYSENAER (1868) en in enkele aanpalende huizen in de de Stassartstraat zoals nr. 125 (1869). Gedenkwaardige straatwanden bevinden zich verder ook in de Kapitein Crespelstraat, de Lakenweversstraat¹¹ en het tweede deel van de Eendrachtstraat en zijn ontworpen door architecten als Hendrik BEYAERT¹², JANLET en Antoine TRAPPENIERS.

Herenhuizen kennen meer traveeën, maar de compositie blijft symmetrisch. Voorbeelden daarvan zijn onder meer Raadstraat nr. 4, het huis naar een ontwerp van architect Désiré DE KEYSER¹³ uit 1867, of het Camille Lemmoniermuseum¹⁴.

Tot slot wijzen we op de ritmering van overwegend neoclassicistische opbrengsthuisenhuizen en het trapsgewijze verloop van hun balkons en kroonlijsten in de Elsensesteenweg (zie nr. 229 tot 295).

⁹ Zie Troonstraat 151 tot 161, 213 tot 225 en 188 tot 206.

¹⁰ Zie Vleurgatsesteenweg 2 tot 22.

¹¹ Zie Lakenweversstraat nr. 31 en 40

¹² Zie Eendrachtstraat 26 tot 30 en Kapitein Crespelstraat 12.

¹³ Zie Opperstraat 40.

¹⁴ Zie Waversesesteenweg 150.





Het groeiend nationaal bewustzijn leidt er vanaf de jaren 1880 toe dat men niet langer de gevels bepleisterd maar eerder de eigen bouwmaterialen (baksteen en/of lokale natuursteen) bloot laat en deze kleurrijk combineert. Aanvankelijk gebeurt dit nog vrij schuchter en vormt het baksteen of natuurstenen parement het enige verschil met de bepleisterde gevelarchitectuur. Langzamerhand schikt men de architecturale en decoratieve elementen niet meer volgens de stilistische canons, maar ontwikkelt men uit combinaties ervan nieuwe creaties. Het toppunt van deze eclectische tendens wordt misschien wel het best getekend door de persoonlijke woning van Paul SAINTENOY¹⁵. Achter de gevel met voornamelijk renaissance-elementen, gaat een ware stijlenmix schuil. De eclectische geest van de architect vertaalt zich hier in ruimtes met zowel neoclassicistische, 17^e en 18^e-eeuwse (recuperatie)elementen als art-nouveauglasramen.

De introductie van Italiaanse renaissance-elementen kan als wegbereider worden gezien voor het eclectisme en de neostijlen en wordt in Hoog-Elsene treffend verbeeld in de vergelijkbare ontwerpen van architect MAQUET¹⁶ of in de burgerhuizen Jules

↑ Jules Bouillonstraat 2a, burgerwoning met elementen uit de Italiaanse renaissance, 1878 (foto 2009).

↖ Elsensesteenweg 257 tot 229 (2011 Françoise Waltéry © MRBC-MBHG).

¹⁵ Zie Gewijdeboomstraat 123.

¹⁶ Zie Eendrachtstraat 55, 57 en 56 en Gulden-Vlieslaan 22-22a-22b.



Bouillonstraat 2a n.o.v. architect Edmond LE GRAIVE uit 1878 en de nr. 8 en 10 in de Kapitein Crespelstraat. In het begin van de Kruisstraat (nr. 9 tot 15) vinden we een fraaie eclectische straatwand met renaissance-invloeden, net als in de een aantal gehelen in de Vleurgatsesteenweg¹⁷. In de Edingburgstraat vinden we het enige herenhuis in neorenaissancestijl van Opper-Elsene¹⁸. Het werd in 1884 gebouwd naar plannen van architect Adolphe SAMYN. Ook het voormalige landgoed (nr. 45-51) uit 1878-1880 in de Collegestraat is aan de renaissancestijl schatplichtig.

Hoogtepunten van de neorenaissancestijl zijn naar de hand van architecten als Jules BRUNFAUT¹⁹, Emile JANLET²⁰, Ernest DELUNE²¹ en Paul SAINTENOY²². Zij laten zich leiden door de voorbeelden van de eigen Vlaamse renaissance. Het resulteert in polychrome gevelparementen met talrijke referenties naar deze stijl zoals diamantkoppen, cartouches, fraai uitgewerkte dakkapellen,...



←← Vleurgatsesteenweg 77, burgerwoning in neo-Vlaamse renaissancestijl, 1890 (foto 2009).

← Kruisstraat 25, (reclame)gevel van sgraffitokunstenaar Géo Ponchon, 1884 (foto 2009).

¹⁷ Zie Vleurgatsesteenweg nr. 77 tot 83 en 87 tot 95.

¹⁸ Zie Edimburgstraat 26.

¹⁹ Zie Eendrachtstraat 43, burgerhuis voor Edouard Hannon, 1885 en Kapitein Crespelstraat 44 en 46.

²⁰ Zie Eendrachtstraat 58, burgerwoning uit 1881.

²¹ Zie Vleurgatsesteenweg 77, burgerwoning uit 1890.

²² Zie Paul Spaakstraat 20-22, burgerwoning uit 1890.



De herontdekking van de renaissance heeft tot gevolg dat sgraffiti opnieuw wordt toegepast. Naast talrijke kleinschalige sgraffitipanelen trekt voornamelijk deze in de Kruisstraat nr. 25 onze aandacht. Als een soort reclamegevel toont Géo PONCHON als sgraffitikunstenaar hier zijn kunnen. Hetzelfde geldt voor het grootse paneel van Paul CAUCHIE in de Malibransstraat nr. 47 dat het beroep van aannemer Dricot duidelijk in het licht plaatst.

Naast de verscheidenheid aan eclectische gebouwen met renaissance-elementen komt vanuit de herontdekking van de nationale bouwstijlen ook de gotiek op het voorplan. De oudste voorbeelden ervan in Opper-Elsene liggen beiden in de Kapitein Crespelstraat. In 1881 ontwerpt architect Emile HELLEMANS er zijn eigen woning²³. Hoewel de compositie nog heel traditioneel is komt het neogotisch karakter ervan tot uiting in de spitsbogen, drielobbige venstertjes en dito kroonlijst. Verder in de straat treffen we een fraai voormalig herenhuis²⁴ in neo-Brugse gotiek naar een ontwerp van architect Antoine TRAPPENIERS uit 1884. Architect Jean RAMAEKERS past dezelfde stijl toe voor zijn eigenwoning in de Gewijdeboomstraat nr. 98 (1899). De vroeg-gotische ornamentiek vinden we ook terug in het geheel in de P. Spaakstraat (24 en 26) door architect H. SPREUTELS uit 1893. Dautzenbergstraat nr. 42, een ontwerp van architect DELVAUX uit 1903, sluit de neogotische stijl in dit deel van Elsene waardig af.



Kapitein Crespelstraat 25, detail van de neogotische gevel, 1881 (foto 2009).

²³ Zie Kapitein Crespelstraat 25.

²⁴ Zie Kapitein Crespelstraat 35-43.



Art nouveau en haar invloed op het eclectisme

Het meesterwerk binnen de art nouveau in Opper-Elsene is ongetwijfeld de eigen woning van architect Victor TAELEMANS in de Ernest Solvaystraat²⁵. Haar sobere gevel wordt verlevendigd door de asymmetrische plaatsing van de erkers en terrassen. Voor de woning met ateliers en toonzaal van Edouard Taymans laat Paul HAMESSE zich eveneens door de geometrische art nouveau inspireren, maar werkt deze speelser en voornamelijk kleurrijker uit²⁶.



Dankzij de sanering van de oude St.-Bonifaaswijk ontstaat een volledig nieuwe wijk met een waardevol geheel van opbrengst- en winkelhuizen in art-nouveaustijl. Architect E. BLÉROT ontwerpt hier een belangrijk geheel rond 1900, met name op hetzelfde moment als de bekende huizenrij in de Vanderschrickstraat te Sint-Gillis. Op de sgraffitipanelen na, zijn de Elsense gevels - en zeker hun details - sterk vergelijkbaar met deze te Sint-Gillis. De gevels onderscheiden zich door architecturale en decoratieve details, ontleend aan de natuur of de middeleeuwse architectuur. Zoals gewoonlijk bij Blérot kreeg het schrijnwerk bijzondere aandacht. In dezelfde wijk heeft een andere art-nouveau-architect, Henri JACOBS, ook zijn steentje bijgedragen. In tegenstelling tot Blérot ontwerpt Jacobs burgerhuizen met een winkelruimte op de benedenverdieping²⁷. De gevels die uit 1904 stammen, kenmerken zich door een terughoudende art nouveau

↑ Troonstraat 65, winkelpui in art nouveau, rond 1900 (foto 2010).

↖ Ernest Solvaystraat 32, eigen woning van architect Victor TAELEMANS, 1903 (foto 2009).

²⁵ Zie E. Solvaystraat 32, woning uit 1904.

²⁶ Zie Elyseese Veldenstraat 6a.

²⁷ Zie St.-Bonifaasstraat 7, 9 en 11.



verrijkt met elementen uit de gotische stijl die op hun beurt verwijzen naar de nabijgelegen St.-Bonifaaskerk.

Te vermelden zijn verder *Villa Kjobenhavn*, een typisch Gustave STRAUVEN ontwerp in de Opperstraat²⁸ met fraai smeedijzerwerk, Elyseese Veldenstraat nr. 72, een burgerwoning naar ontwerp van Paul HAMESSE (1908) en de al eerder aangehaalde woning met achterliggend atelier van aannemer Dricot door architect Edmond PELSENEER in de Malibransstraat²⁹.

Heel interessant zijn ten slotte de gaaf bewaarde winkelpui van een voormalige viswinkel in de Troonstraat 65, uit 1906 en deze van bakkerij *Maison Arcq-Pasture* in de Sans Soucistraat (nr. 105) met haar fraaie églomisé-schilderingen uit 1905.

De art-nouveaubeweging drong al gauw binnen in de zogenaamde eclectische architectuur. De gevelopbouw en plattegrond blijven grotendeels ongewijzigd, maar dankzij de art-nouveau-invloed worden nieuwe materialen gebruikt en de ornamentiek en stijlkenmerken sterk versoberd. Fraaie aaneenschakelingen van deze nieuw eclectische huizen vindt men veelal terug in de later ontwikkelde Kluiswijk³⁰. Ze dateren meestal uit de jaren 1910 en zijn naar de hand van architecten N. KLEIN, Achille VAN HOECKE-DESSEL, Hubert MARCQ en architecten-speculanten DELUNE.

De bevrijdende invloed van de art nouveau heeft ook gespeeld bij de aanleg van de Sans-Soucisquare uit 1907-1908, een pittoresk doch sober geheel van opbrengsthuisen rondom een weidse binnentuin.

²⁸ Zie Opperstaat 52, burgerwoning uit 1899.

²⁹ Zie Malibransstraat 47, burgerwoning uit 1900.

³⁰ Zie Dautzenbergstraat 11 en 13, de Henninstraat 21 tot 25 en Elyseese Veldenstraat 74, Gachardstraat 7 tot 39, 30 en 32, 43 tot 49 en Van Elewyckstraat nr. 13 tot 21, 37 en 41 tot 45.



Andere stijlen

Door de vrij snelle verkaveling en bebouwing kent het woonpatrimonium van Opper-Elsene voornamelijk (burger)huizen in neoclassicistische en eclectische stijl. Ruimte voor latere, eigentijdse architectuur was dan ook vrij klein en beperkte zich grotendeels tot de Kluiswijk. Juist na W.O. I en onder invloed van de wet van mede-eigendom (wet van 8.07.1924) verschijnt op de hoek van de Elyseese Veldenstraat en de Kluisstraat een beeldbepalend appartementsgebouw in art deco naar een ontwerp van Josse MOUTON (1925). Verder, in het midden van de Kluisstraat, rijzen in 1935 vier gedenkwaardige appartementsgebouwen in modernistische stijl. Op nr. 28 vinden we het uitgepuurd modernistisch ontwerp van Louis-Herman DE KONINCK (1935), ongeveer 10 jaar na zijn modernisering Kapitein Crespelstraat nr. 42 (1926).

Lucien DE VESTEL bouwde in de Kluisstraat twee verschillende appartementsgebouwen. Naast een verschil in baksteenparement onderscheiden ze zich in de volume- en registerbehandeling. Het laatste appartementsgebouw is naar de hand van Marcel PEETERS en leunt sterk aan bij de Internationale Stijl³¹.



Kluisstraat 28,
modernistisch
appartementsgebouw door
Louis-Herman DE KONINCK,
1935 (foto 2009).

³¹ Zie Kluisstraat 48.



Toch bouwde men niet enkel appartementsgebouwen. Tussen 1927 en 1930 verwierf architect Fernand BODSON in het begin van de Paul Spaakstraat vier percelen om er een vrijmetselaarsloge (zie lager) op te bouwen en drie huizen in modernistische stijl met ateliers voor kunstenaars en een garage³².

Andere interessante modernistische architectuur vinden we terug op de Waversesteenweg nr. 52, in het appartementsgebouw naar de plannen van Leon GOVAERTS en Alexis VAN VAERENBERGH en het lage appartementsgebouw in de Mercelisstraat naar een ontwerp van de architecten Jean en Maurice VAN KRIEKINGE uit 1938³³.

³² Zie Paul Spaakstraat nr. 2-4, 6 en 8.

³³ Zie Mercelisstraat 33-33a.



Openbare gebouwen

Het gemeentehuis van Elsene is ondergebracht in het voormalig *pavillon Malibran*. Dit neoclassicistisch landhuis naar een ontwerp van Charles VANDERSTRAETEN werd gebouwd in 1833 voor Charles de Bériot en zijn beroemde echtgenote Maria Malibran. Bij de verkoop aan de gemeente in 1849 werd het bijhorend park omgevormd tot het huidige Fernand Cocqplein. Door de beperkte omvang van het gebouw werden tal van naburige huizen binnen hetzelfde bouwblok aangekocht om er de verschillende gemeentediensten in onder te brengen. Het gemeentehuis zelf werd in de jaren 1910 drastisch verbouwd en uitgebreid door gemeentearchitect Alphonse BOELENS. Achteraan, in de Viaductstraat, werd door dezelfde architect in 1913 de voormalige brandweerkazerne gebouwd met een aan de art nouveau ontleende gevel.

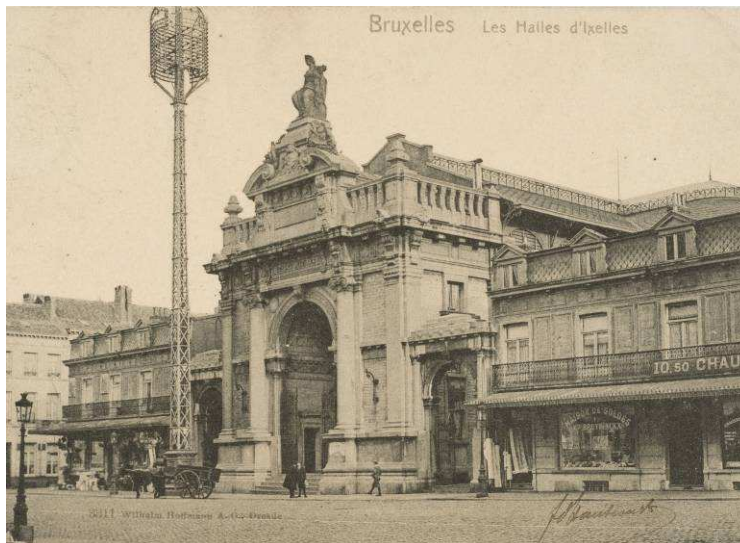


Gemeentehuis van Elsene, net na verfraaiingswerken van 1909 (Verzameling Dexia Bank).



Handelsgebouwen

Tot 1971 kon Elsene roemen op één van de fraaiste markthallen van het Gewest. De prestigieuze Hallen van Elsene (architect Edmond LE GRAIVE, 1876) dienden in dat jaar echter worden gesloopt voor de bouw van twee zieltoegende appartementsgebouwen³⁴.



Een paar bouwblokken verder ligt de befaamde porseleinfabriek *Vermeren-Coché*³⁵. De fabriekgebouwen waarvan de activiteiten teruggaan tot 1815 werden al in de jaren 1950 gesloopt, maar de winkelruimte en een toonzaal (1870) bleven bewaard. De imposante gevel langs de Waversessesteenweg functioneert als het ware als een reclamegevel voor alle producten die er werden gemaakt. Dit ontwerp naar plannen van architect Maurice BISSCHOPS vermengt renaissance- en art-nouveau-elementen tot een fraaie eclectische gevel. Ook de winkelinrichting zelf heeft de tijd goed doorstaan en herbergt onder andere een aantal panelen in vernist keramiek van Isidore De Rudder.

↑ Waversessesteenweg 141-143, voormalige porseleinfabriek Demeuldre-Coché, 1905 (foto 2010).

↖ Tulpstraat, gesloopte Hallen van Elsene, s.d. (Verzameling Dexia Bank).

³⁴ Zie Tulpstraat.

³⁵ Zie Waversessesteenweg 143.



Kantoorgebouwen

Sinds 1883 ligt de hoofdzetel van de multinational Solvay in Elsene. In dat jaar liet Ernest Solvay de architecten C. BOSMANS en H. VANDEVELD zijn kantoren in een klassicerende stijl bouwen. In de volgende decennia zal het bedrijf zich uitbreiden tussen de Prins Albert- en de Koninklijke Prinsstraat, maar later ook aan de overzijde van de Prins Albertstraat zodat ze nu heel het bouwblok binnen de Prins Albert-, Gewijde Boom- en Keienveldstraat in beslag neemt. Vele aanpalende en beeldbepalende architectuur diende echter vanaf de jaren 1950 te wijken voor parkeergelegenheid voor de kantoren...



Prins Albertstraat 31,
kantoren van nv Solvay,
1883 (foto 2009).



Onderwijsgebouwen

De Gemeenteschool nr. 1, gelegen in de Sans Soucistraat 94, is de oudste school van Elsene. Dit neoclassicistisch gebouw wordt in 1858-1860 ontworpen door architect ROUSELLE. Het betreft een langgerekt school met voorgaande koer. Het concept is heel eenvoudig. Het rechthoekig gebouw wordt in het midden door een dubbele gang van elkaar gescheiden en heeft telkens vier leslokalen aan weerszijden van dubbele gang, één voor jongens een ander voor meisjes. In de jaren 1870 wordt het gebouw verhoogd met een bouwlaag.



Sans Soucistraat 94,
Gemeenteschool nr. 2,
1873 (foto 2011).

In dezelfde straat vinden we Gemeenteschool nr. 2. Dit vrijstaand gebouw ontworpen door Louis COENRAEDTS (1873-1875) heeft ook een neoclassicistisch uitzicht. In tegenstelling tot de eerste school was deze enkel bestemd voor meisjes. Het gebouw heeft twee bouwlagen en bestaat na de vestibule uit een lange overdekte hal met klaslokalen aan weerszijden.

Links ervan en loodrecht op de straat ligt de langgerekte *Écoles des Beaux-Arts d'Ixelles*, in 1878 door dezelfde architect gebouwd in neo-Vlaamse renaissancestijl.

Tussen 1883 en 1885 verrijst het Koninklijk Atheneum van Elsene in de gelijknamige straat. Wederom naar de hand van architect Louis COENRAEDTS, vormt neoclassicistisch complex een van de meest opmerkelijke voorbeelden van functionele schoolarchitectuur uit de



jaren 1880 in het Brusselse. Thans is er een afdeling van het Koninklijk Muziekconservatorium van Brussel in ondergebracht.

Binnen het vrije onderwijs zijn de gebouwen van de *Soeurs de Notre-Dame de l'Arbre béni*t vermeldingwaardig. Het oude, neoclassicistisch schoolgebouw en haar grote tuin is voor een groot deel verdwenen, het hoekgebouw aan de Kruisstraat uitgezonderd. Iets verder aan de andere kant van Gewijdeboomstraat is het neogotisch schoolgebouwtje naar een ontwerp van architect J. PAUWELS (1901) wel goed bewaard³⁶.

³⁶ Zie Gewijdeboomstraat 118, 120 – Kruisstraat 41.



INDUSTRIËLE ARCHITECTUUR

Opper-Elsene heeft tal van opslagplaatsen en kleine ateliers die zich binnen de bouwblokken bevinden. Vaak gaat het om werkplaatsen voor kleine zelfstandigen als schrijnwerkers, loodgieters enz. De grootste concentraties bevinden zich in de slachthuiswijk.

Grootschalige sites zijn beperkt tot de voormalige pianofabriek in de Keienveldstraat³⁷. François BERDEN laat hier zijn neoclassicistisch herenhuis met achterliggende fabriek bouwen in de jaren 1860-1870. Dankzij de productie van buffetpiano's zou deze fabriek uitgroeien tot een van de belangrijkste van België. In 1903 werden de bedrijfsgebouwen opgeslorpt binnen de *Confiserie - Chocolaterie Antoine*, een chocoladefabriek gesticht in 1850 en die een eeuw later de boeken zal sluiten. Ondanks de functiewijzigingen blijft de fabriek thans nog een fraai voorbeeld van industriële architectuur.



Kluisstraat 55 – Verlaatstraat 2, gevel van het voormalige elektrische onderstation, 1895 (foto 2009).

Vlakbij het waterreservoir van de stad Brussel werd in 1895 een elektrisch onderstation opgericht (architect Émile DEVREUX). Achter de eclectische gevel is thans het CIVA gevestigd. Eind jaren 1990 wordt het uitgebreid met een interessante integrerende nieuwbouw³⁸.

³⁷ Zie Keienveldstraat 40-42 en 44 en Koninklijke Prinsstraat 37-39-41.

³⁸ Zie Kluisstraat 55 – Verlaatstraat 2.



RELIGIEUZE GEBOUWEN

Vermits de wijk van de Naamsepoort tijdens de eerste helft van de 19^e eeuw gevoelig uitbreidt is de nood aan een nieuwe parochiekerk groot. De opdracht ertoe wordt toevertrouwd aan architect Joseph Jonas DUMONT, die bekend staat om zijn talrijke restauraties van gotische kerken in België. De Sint-Bonifaaskerk³⁹ verrijst tussen 1846 en 1849, maar dient al gauw te worden vergroot (Louis DE CURTE, 1885). Ze vormt een van de belangrijkste voorbeelden van de vroege neogotische architectuur in Brussel. Het getuigt van een visie op de middeleeuwse architectuur zoals die in de eerste helft van de 19e eeuw tot ontwikkeling kwam. De gotische ornamentiek is hier op een neoclassicistisch leest gestoeld en staat dus nog ver van de latere, meer archeologische benadering van de neogotiek. De Engelse architect PUGIN neemt het zelfs op in zijn boek *The true principles of pointed or christian architecture*, maar bekritiseert het gebrek aan eenvormigheid tussen het interieur en het exterieur van deze kerk.

↙ Vredestraat 21a-23, Sint-Bonifaaskerk, s.d.
(Verzameling Dexia Bank).

↓ Kluisstraat 86, voormalige vrijmetselaarsloge, 1934 (foto 2009).



Na meer dan een halve eeuw afwezigheid, besluit de Karmelietenorde opnieuw in Brussel te zetelen. De nieuwe kerk in neo-Lombardische gotiek verschijnt als eerste gebouw langs de

³⁹ Zie Vredestraat.



Gulden Vlieslaan⁴⁰. De oorspronkelijke luister van de kerk (architect MENGE, 1860) en voornamelijk dat van haar interieur (architect P. CUYPERS) heeft helaas geleden onder de moderniseringsgolf van het Tweede Vaticaans Concilie.

De Anglicanen die reeds decennia te Brussel aanwezig zijn, voelden de nood aan een eigen stek. Vlakbij de Naamsepoort verrijst hun neogotische *Church of Resurrection* (1873), terwijl een andere congregatie ongeveer tien jaar later hun eigen, eerder eclectische, kerk in de Kapitein Crespelstraat oprichten naar de plannen van William BARBER. In de jaren 1950 worden beide congregaties uiteindelijk samengevoegd in dat laatste bedehuis. De oudste kerk wordt daardoor afgestoten, en krijgt bedenkelijke herbestemmingen⁴¹.

Veel later, in 1899, geven de Broeders Alexianen Jean RAMAEKERS de opdracht op hun pas aangekocht perceel in de Gewijdeboomstraat een complex met rusthuis, kapel en aalmoezenierswoning te ontwerpen. Het resulteert in een fraaie neogotische gevel geritmeerd door Brugse traveeën met puntgevels, waar zijn eigen woning bij aansluit⁴².

Tot slot vermelden we de vrij uitzonderlijke vrijmetselaarsloge, gebouwd in modernistische stijl door architecten Fernand BODSON en Louis VAN HOOVELD (1934)⁴³. De sobere gevelarchitectuur wordt doorgetrokken tot het interieur van de tempel. Voor het eerst wordt niet verwezen naar de Egyptische of een andere stijl uit het verleden, maar kiest men voor een eerder hermetische aanpak gebaseerd op de geometrie. Sinds 1984 wordt het gebouw gebruikt voor de *Archives de l'Architecture Moderne*.

⁴⁰ Zie Gulden-Vlieslaan 44-45.

⁴¹ De ontwijde kerk werd eerst deel van een winkel en recent omgevormd tot een nachtclub.

⁴² Zie Gewijdeboomstraat 102, 104a.

⁴³ Zie Kluisstraat 86.

