

Inleidende teksten

ELSENE

**Geschiedenis van de stedenbouwkundige
ontwikkeling**

Deel 2



De vijvers van Elsene en de Koningstuin. Schmitt-GlobalView © GOB



Inventaris van het Bouwkundig Erfgoed van het Brussels Hoofstedelijk Gewest

Inhoud

Deel 1

Hoofdstuk I. De verstedelijking van het oude gehucht Elsene onder Brusele (Opper-Elsene)	6
1. Het begin van de verstedelijking: de afbraak van de Naamsepoort	6
2. De Leopoldswijk en de verstedelijking ten noorden van de Waversesteenweg	11
3. Voorbij de spoorlijn Brussel-Luxemburg: de Driebruggenwijk en de Verloren Hoekwijk	12
4. De Louizalaan (op grondgebied van Brussel Stad)	17
5. De Sint-Bonifaaswijk: de eerste pogingen tot een planmatige stedenbouw	18
6. De wijk rond de Gulden-Vlieslaan	23
7. De wijk rond het gemeentehuis en het oude gemeentelijke slachthuis (of de Wijk Van Aa)	28
Hoofdstuk II. Ten westen van de Louizalaan: de ontwikkeling van de Tenboswijk en de Berkendaalwijk	34
1. De Tenboswijk	35
2. De Berkendaalwijk	42

Deel 2

Hoofdstuk III. De verstedelijking van het oude dorp Elsene-Castelein (Neder-Elsene).....	53
1. De aanleg van het Heilig-Kruisplein	54
<i>Van het Heilig-Kruisplein tot het Eugène Flageyplein</i>	57
2. De Vijverswijk	58
Hoofdstuk IV. De verstedelijking van de wijken rondom het oude dorp	68
1. De Kroonlaan en de viaduct van Victor Besme	68
2. De Kluiswijk	70
3. De Maria-Hendrikawijk en de Zwanenwijk	75
Hoofdstuk V. De verstedelijking van de wijken tussen het oude dorp van Elsene en Boondaal	79
1. De Generaal Jacqueslaan en de Kazernewijk (Etterbeek)	79
2. De Sterrewijk	81
3. De Jaargetijdenwijk	84

Redactie en onderzoek:

Michèle Herla

Foto's:

DML

2016-2017

© Gewestelijke Overheidsdienst
Brussel, Directie Monumenten en
Landschappen,
CCN – Vooruitgangstraat 80,
1035 Brussel.

Verantwoordelijke uitgever: T.
Wauters



4. De wijk Klein Zwitserland	85
5. De <i>Solbosch</i>	88
Hoofdstuk VI. De verstedelijking van het oude gehucht Boondaal	95



HOOFDSTUK III

DE VERSTEDELIJING VAN HET OUDE DORP *ELSENE-CASTELEIN* (NEDER-ELSENE)

Het oude dorp *Elsene-Castelein*, in Neder-Elsene, vormde de oudste kern van de gemeente. Het lag op de kruising van enkele belangrijke verkeerswegen naar Brussel (Elsensesteenweg), Boondaal (Boondaalsesteenweg) en Etterbeek (de weg van de *Zwaenberg*). De ontwikkeling van het dorp werd vooral gestimuleerd door de aanwezigheid van de opeenvolging van vier vijvers, *den Elssenvijver*, *het Pennebroeck*, *den Ghevaertvijver* en *den Paddevijver*. Ze werden gevoed door de Maalbeek⁵⁶, die tot begin 13e eeuw de *Pennebeek* heette.

Elsene-Castelein ontstond waarschijnlijk toen de hertog van Brabant, Hendrik I, het domein *Pennebeke* in 1201 overdroeg aan de cisterciënzerzuster Gisela, die er de Ter Kamerenabdij stichtte⁵⁷. De abdij verwierf grondeigendommen waarop Hendrik I in 1210 de *Corenmolen* liet bouwen, aan de rand van de *Elssenvijver* (Grote Vijver). De moeraslanden rond de *Pennebeke* werden afgewaterd en gesaneerd, waardoor grote visvijvers ontstonden.



Het dorp Elsene, de vijvers en de Ter Kamerenabdij, ca. 1750 (© ARA, Kaarten en plattegronden in handschrift, 643).

Het dorp ontwikkelde zich geleidelijk rond de abdijsmolen (tussen het huidige Flageyplein en de Malibransstraat) en profiteerde van het intensieve verkeer op de Elsensesteenweg. Midden 15e eeuw (1459) werd in het dorp een bescheiden kapel gebouwd, onder aan de huidige de

⁵⁶ De Maalbeek liep ter hoogte van de huidige Generaal de Gaullelaan en eindigde aan de Grote Vijver nabij de *Corenmolen*. De beek werd gekanaliseerd en overwelfd toen het Heilig-Kruisplein en de Graystraat werden aangelegd. De Graystraat volgde trouwens de bedding van de beek, wat haar bochtige tracé verklaart.

⁵⁷ Zie DEMEY, Th., *Ter Kamerenabdij*, Ministerie van het Brussels Hoofdstedelijk Gewest, Brussel, 2002 (Brussel, Stad van Kunst en Geschiedenis, 32), pp. 1-8.



Vergniesstraat, op de hoek met Elsenesteenweg. Ze was toegewijd aan Maria en aan het Heilig Kruis, waarvan ze relikwieën bevatte.

Begin 17e eeuw, na de uitspraak van de Raad van Brabant die de bierproductie in Elsene liberaliseerde (1612), vestigden verscheidene brouwerijen zich langs de *Elssenvijver* (Grote Vijver). In de 17e en 18e eeuw was een twintigtal brouwers-cabaretiers in het dorp gevestigd, waaronder de brouwerijen *Saint-Hubert*, *De Sterre* en *L'Italie* (op de hoek van de huidige Damstraat en de Brouwerijstraat), die al in 1616 worden vermeld en die opeenvolgend werden geleid door drie grote Elsense brouwersdynastieën: Van Overstraeten (1696-1773), Van Zeebroeck (1773-1859) en Lannoy (1859-1954); die laatsten vestigden hun brouwerij in 1873 op de plaats van de huidige Biarritzsquare onder de naam *Brasserie Lannoy* (1911)⁵⁸.

In 1796, tijdens de Franse Revolutie, werd het abdijdomein nationaal goed en werd het geveild. Het lot omvatte twee vijvers (met hun dammen, enkele landtongen en twee kleine reservoirs) en werd gekocht door Raphaël Decoster, die het eigendom het jaar daarop aan een zekere Michel Jean Simons overdroeg⁵⁹. In december 1815 werden de vijvers van de Maalbeek en omgeving verworven door Hippolyte Legrand, toenmalig burgemeester van Elsene, en zijn echtgenote Catherine Vander Elst⁶⁰.

1. De aanleg van het Heilig-Kruisplein

De verstedelijking van het oude dorp begon midden 19e eeuw, met de uitbreiding van de kapel aan de Vergniesstraat. De kapel werd in 1802 tot parochiekerk verheven, en hoewel ze herhaaldelijk werd heropgebouwd, werd ze al gauw te klein voor de snel groeiende bevolking. De kerkfabriek plande toen de bouw van een kerk in het midden van een nieuw openbaar plein op de (aangeaarde) noordelijke landtong van de Grote Vijver. Dit plein moest door nieuwe verkeerswegen worden ontsloten⁶¹. Het plan gaf het startschot voor de grondige transformatie van de omringende wijk en van de vijvers van de Maalbeek.

⁵⁸ Toen *Brasserie Lannoy* in 1954 met de brouwerijen van Koekelberg fuseerde, onder de naam *Ixelberg*, vestigde de productiezetel zich in Koekelberg. De infrastructuur langs de vijvers werden afgebroken en vervangen door het huidige appartementsgebouw met gebogen plattegrond aan de Biarritzsquare (architect Jacques CUISINER, 1957).

⁵⁹ GUILLAUME, A., MEGANCK, M., *op.cit.*, 2005, p. 71.

⁶⁰ Hippolyte Legrand was opeenvolgend *maire* (1804-1814), *mayer* (1814-1828) en burgemeester van Elsene (1830-1836). Zie: HAUFFERLIN, M., "Hippolyte Legrand", *Mémoire d'Ixelles*, 18, 1985, pp. 19-21; LE ROY, P., *Monographie de la commune d'Ixelles*, Imprimerie Générale, Brussel, 1885, p. 286; GONTHIER, A., *Histoire d'Ixelles*, Le Folklore Brabançon éd., Impr. De Smedt, Brussel, 1960, pp. 129-132.

⁶¹ MARTINY, V.-G., "L'aménagement de la place Sainte-Croix à Ixelles, aujourd'hui place Eugène Flagey, ou un exercice de longue haleine", *Bulletin de la Classe des Beaux-Arts*, 6e reeks, dl. IV, 1-6, Koninklijke Academie van België, Brussel, 1993;

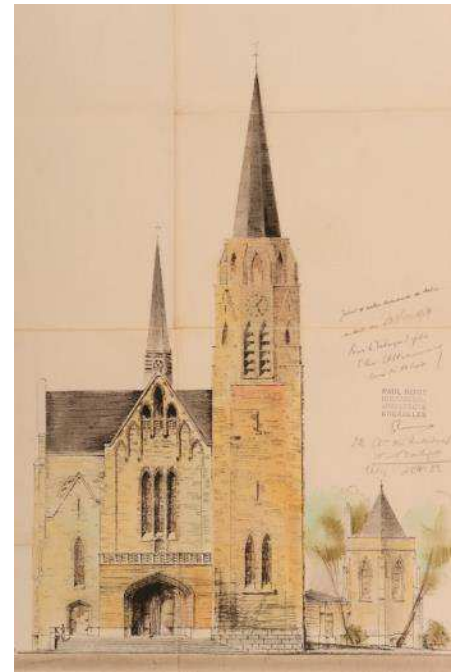


Om het tot een goed einde te brengen⁶², vroeg de kerkfabriek toestemming om de benodigde terreinen te onteigenen. Ze verbond er zich tevens toe alle kosten op zich te nemen, inclusief de kosten voor de aankoop en de nivellering van de terreinen die in het openbare wegennet zouden worden opgenomen⁶³. In november 1854 keurde de gemeente het voorstel goed, maar ze maakte wel voorbehoud bij de haalbaarheid van de geplande werken, want men kon geen enkele waarborg bieden dat de onvaste en sponzige bodem van de drooggelegde vijver zonder gevaar als bedding voor een dergelijk gebouw zou kunnen dienen.

De kwestie van de aanleg van het plein bleef bijna twee jaar lang op de agenda van de gemeenteraad staan, tot die in mei 1856 aan de staat de toestemming vroeg om, hetzij in der minne hetzij door onteigening ten algemene nutte, de terreinen te verwerven die voor de uitvoering van het plan nodig waren⁶⁴. Het koninklijk besluit dat in juni van datzelfde jaar werd genomen, verleende deze toestemming maar stipuleerde dat de staat inzage moest krijgen in het plan van aanleg van het plein en de omringende verkeerswegen, en eveneens in het plan voor de nieuwe kerk en haar omgeving⁶⁵.

Doordat geen overeenkomst in der minne kon worden afgesloten met de familie Legrand, de eigenares van de Grote Vijver, werd de vijver in september 1856 uiteindelijk gedeeltelijk onteigend.

In 1857 bleek dat het plan technisch onhaalbaar was zonder buitensporige kosten te maken. Daar de kerkfabriek over onvoldoende middelen beschikte én de gemeente weigerde een grotere subsidie te verlenen dan die welke al was toegestaan⁶⁶, besliste de kerkfabriek om haar plan te herzien: de kerk, die oorspronkelijk in het midden van het openbare plein zou komen, werd verplaatst naar de rand ervan, naast de herberg *La Maison blanche* (m.a.w. haar huidige locatie). Al gauw vertoonde het nieuwe gebouw in neogotische stijl dat architect Van de Wiele in 1859 en 1865 bouwde echter tekenen van instabiliteit als gevolg van de onvaste en zandige grond in de directe omgeving van de Maalbeek.



In 1940 wordt de Heilig-Kruiskerk gedeeltelijk wederopgebouwd door ingenieur-architect P. Rome (GAE/DS 267-Heilig-Kruiskerk).

GAE/Registre des délibérations du Conseil communal d'Ixelles, au 24 déc. 1851, vol. 7, manuscript.

⁶² *La Belgique judiciaire, Gazette des tribunaux belges et étrangers*, 27e jaargang, 2e reeks deel 2, Brussel, Imprimerie de M.-J. Poot et Compagnie, 1869, pp. 834-843.

⁶³ Wetten van 1810 en 1835 op de onteigening ten algemene nutte.

⁶⁴ De Kerkraad vernieuwde haar engagement om de kosten voor de onteigening en de demping van de vijvers te dragen, zowel wat betreft de vestiging van de kerk als de aanleg van het openbaar plein.

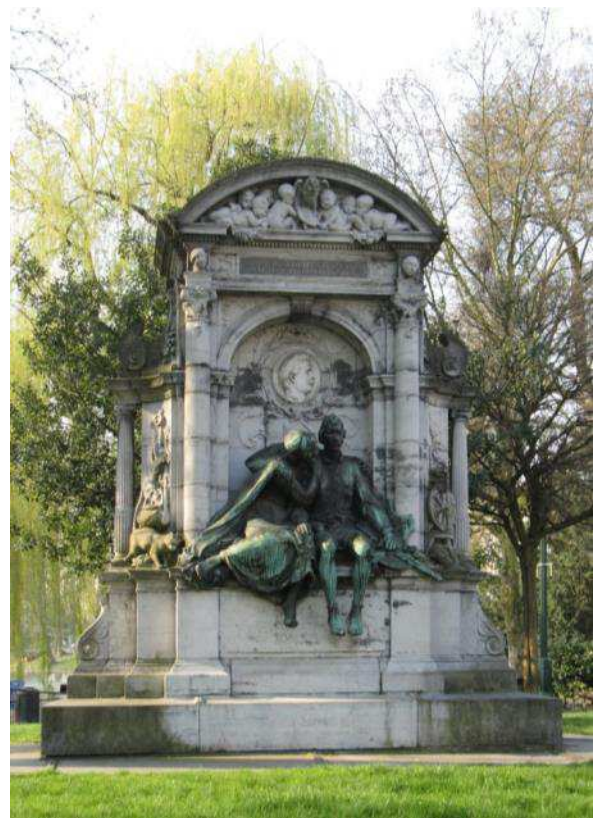
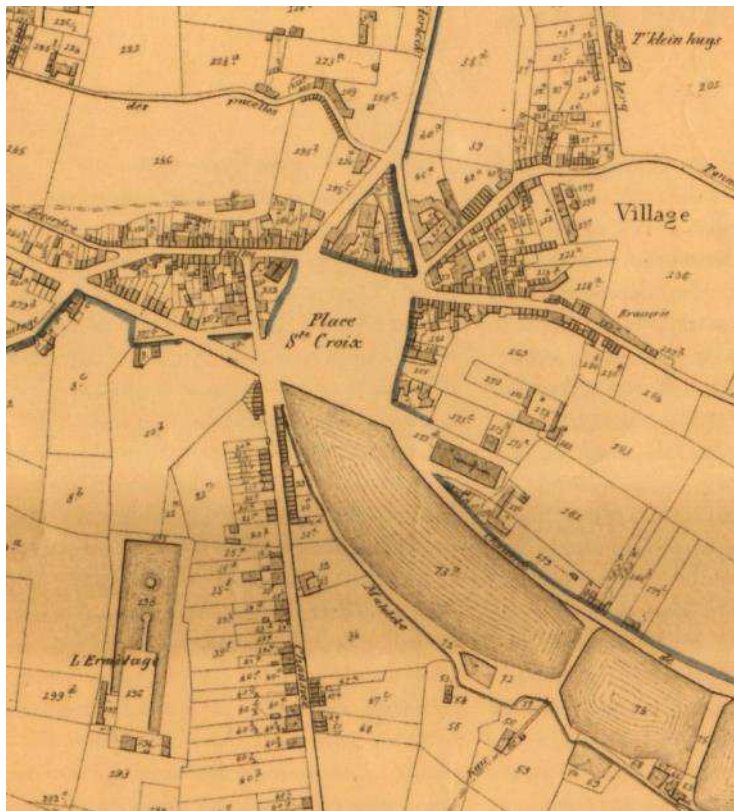
⁶⁵ GAE/Registres des délibérations du Conseil communal d'Ixelles du 8 sept. 1857 au 2 mars 1863, vol. 8, manuscripten.

⁶⁶ Zodra de kerkfabriek haar aanvraag had ingediend, leidde de financiering van het plein en de kerk tot talloze discussies. Zie: *La Belgique judiciaire, Gazette des tribunaux belges et étrangers*, 27e jaargang, 2e reeks deel 2, Brussel, Imprimerie de M.-J. Poot et Compagnie, 1869, pp. 834-843.



Het nieuwe plan van aanleg van het plein dat wegeninspecteur Victor Besme opstelde, werd uiteindelijk vastgelegd bij K.B. van 13.08.1864 (*Plan relatif à l'ouverture de la place Sainte-Croix*). Het bouwblok ingenomen door de vroegere kapel van de Vergniesstraat en de kleine aanpalende woningen werden afgebroken en de vijver werd gedempt met grond afkomstig van de graafwerken voor de aanleg van de Malibransstraat (1864).

Als gevolg van de aanleg van het plein, dat tot het Heilig-Kruisplein werd gedoopt, werd ook het uiteinde van de Elsensesteenweg gewijzigd. Het tracé van de steenweg, die tot dan toe de steile en smalle helling van de *Zwaenberg* volgde (huidige de Vergniesstraat) en dan in de Boondaalsesteenweg doorliep, werd in 1857 rechtgetrokken en aangesloten op de Vleurgatsesteenweg, tot aan de nieuwe rand van de vijver.



↑ Monument voor Charles De Coster. Beeldhouwer Ch. Samuel en architect Fr. de Vestel, 1894 (foto 2010).

De vestiging van een tramhalte in 1873 en de aanleg, op initiatief van V. Besme, van de Malibransstraat (1864) en de Lesbroussartstraat (1863) die erop uitmondde, aangevuld met de al bestaande Elsensesteenweg en Boondaalsesteenweg, maakten van het Heilig-Kruisplein al snel een klein centrum waaruit de aanpalende wijken en gemeenten vlot te bereiken waren. Deze nieuwe pool stimuleerde de bouw van gebouwen die naast de al bestaande oude dorpshuizen werden opgetrokken. In juli 1894 werd een monument voor Charles De Coster op het plein ingehuldigd

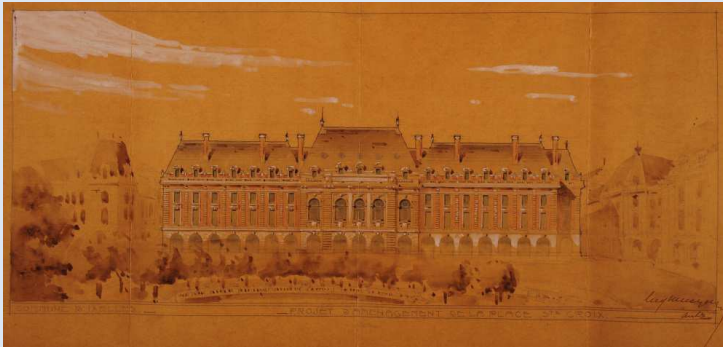
↖ Het Heilig-Kruisplein rond 1860, voor de afbraak van het bouwblok ingenomen door de vroegere kapel van de Vergniesstraat (Popp, P.C., 1860). De inrichting van het plein leidt tevens tot de afbraak in 1874 van de abdijmolen, die toen nog in gebruik was.



(beeldhouwer Charles Samuel – architect Frans de Vestel); de schrijver was vijftien jaar eerder overleden op nr. 116 van de Gewijde-Boomstraat.

Van het Heilig-Kruisplein tot het Eugène Flageyplein

Begin 20e eeuw sprak de gemeenteraad de wens uit om op het Heilig-Kruisplein enkele prestigieuze openbare gebouwen neer te zetten om het in een echt stedelijk centrum te veranderen. Deze gebouwen moesten aan de noordzijde van het plein en de de Vergniesstraat komen. De wedstrijd die de gemeente daartoe in 1906 uitschreef, werd door architect Eugène Dhuicque gewonnen. Hij diende zijn plannen in februari 1910 in, maar ze bleven zonder gevolg. Ondertussen had het gemeentebestuur beslist om de gebouwen over de hele omtrek van het plein te verdelen, waardoor Eugène Dhuicque zijn plan moest aanpassen. Een nieuw rooi- en onteigeningsplan per gebied werd goedgekeurd bij K.B. van 01.09.1913. Met de oorlog kwam een lange periode waarin noodgedwongen niets gebeurde.



Plan van aanleg van het Heilig-Kruisplein, s.d. Architect Eugène Dhuicque (GAE/OW 35 farde 139, *Aménagement Place Sainte-Croix*).

In februari 1919 moest een commissie een rapport inzake de inrichting van het Heilig-Kruisplein opstellen. Het plan van Dhuicque, dat men te sober vond en dat te weinig inspeelde op de commerciële roeping van het plein, werd vervangen door een ander plan in een stijl geïnspireerd op de Vlaamse renaissance (Alphonse Boelens). Er moesten ook nieuwe financiële middelen worden gevonden, maar de oproepen die in 1926 en 1927 werden gelanceerd om investeerders te vinden, bleven zonder gevolg.

Het duurde tot 04.09.1931 voordat een nieuw plan voor de *Transformation de la Place Sainte-Croix et de ses abords* werd goedgekeurd: alle bestaande huizen rond het plein werden onteigend en hun rooilijnen werd rechtgetrokken zodat een bijna regelmatig trapezium ontstond.

De gemeente besliste nadien om een feestzaal te bouwen waarvan de gevel de stijl van het gehele plein zou aankondigen. In 1931 werd een nieuwe wedstrijd uitgeschreven die door architect Camille Damman werd gewonnen. Zijn plan werd echter nooit uitgevoerd, want een deel van het perceel dat ervoor zou worden gebruikt, werd in 1932 verkocht aan het Nationaal Instituut voor Radio-Omroep (NIR), dat in 1930 was opgericht en dat er een van de eerste omroepgebouwen in Europa liet optrekken. Na een wedstrijd werd de opdracht gegund aan architect Joseph Diongri, wiens gebouw in modernistische stijl (1935-1938) de toon zette voor de inrichting van het hele plein. Het oorspronkelijke plan van Diongri kwam perfect tegemoet aan de akoestische en technische vereisten van het programma, evenals aan de gekozen esthetiek, die op haar beurt het technische karakter van het geheel uitdrukte. De drassige terreinen in de nabijheid van de vijvers noodzaakten de plaatsing van 836 betonnen funderingspalen van 11 tot 12 meter lang en 60 centimeter diameter waarop het gebouw moest rusten. Vanaf zijn inhuldiging in 1938 genoot het NIR internationale faam voor de kwaliteit van zijn studio's (vooral Studio 4).

In 1937 werd het plein vernoemd naar toenmalig burgemeester Eugène Flagey. Enkel het voorplein van de kerk behield de naam Heilig-Kruisplein.



Voormalig Nationaal Instituut voor Radio-Omroep (verzameling Belfius Bank © ARB-GOB)



2. De Vijverswijk

Vanaf eind jaren 1850 en tijdens de vele jaren waarin ze zich over de stedenbouwkundige aanleg van het Heilig-Kruisplein boog, bracht de gemeentelijke overheid geregeld de kwestie van de sanering van de Maalbeekse vijvers ter sprake.

Die kwestie kreeg een nieuwe dimensie toen, rond 1860, de aanleg begon van de Louizalaan, die de Charleroisepoort (de “goulet Louise” of “Louiza-flessenhals”) met het toekomstige Ter Kamerenbos (1861-1865) moest verbinden. De nieuwe weg werd als een promenadelaan ontworpen en moest tevens de ontwikkeling van een nieuwe burgerlijke wijk stimuleren. Voor Elsene waren de aan het plan verbonden nadelen echter moeilijk te aanvaarden: de nieuwe laan zou het verkeer ongetwijfeld weglukken van de Elsensessteenweg, het deel van haar grondgebied waar zich de meeste handelszaken bevonden. De gemeente overwoog toen om in de directe omgeving van de vijvers een weg aan te leggen die zich met de prestigieuze laan zou kunnen meten⁶⁷.

Een bijzondere commissie moest drie plannen van aanleg beoordelen van respectievelijk Willems, Bastin en Fuchs. Het plan van landschapsarchitect Louis Fuchs, dat op een terrein van 150 hectare een pittoresk parcours voorzag omringd door een nieuwe wijk, genoot de voorkeur van de commissie. Maar het plan, dat “de hele vallei van Ter Kameren tot één groot park transformeert” bleek financieel onhaalbaar voor de gemeente, die geen “*Regent Park of Hydepark*, zoals in Londen” kon aanleggen⁶⁸. Het plan werd herzien door wegeninspecteur Victor Besme, die er een afgeslankte versie van maakte die de gemeenteraad op 28.06.1864 goedkeurde⁶⁹: wat van de Grote Vijver was overgebleven, werd behouden, de tweede en derde vijver werden tot één vijver verenigd, en de vierde verdween. Op de oevers kwam een zestien meter brede promenadelaan. Hoewel het plan werd uitgevaardigd bij K.B. van 24.08.1865 en werd opgenomen in het *Plan général pour l’extension et l’embellissement de l’agglomération bruxelloise* van V. Besme [Algemeen plan voor de uitbreiding en de verfraaiing van de Brusselse buitensteden] (1866), werd het niet uitgevoerd. Er waren inderdaad lange onderhandse onderhandelingen nodig voordat de gemeente het eigendom van de erven Legrand kon verwerven (6 hectare vijvers en ongeveer 2,5 hectare dammen, huizen, tuinen en terreinen). De aankoop werd uiteindelijk op 31.01.1871 geregeld met een overeenkomst die onder

⁶⁷ DUQUENNE, X., *op. cit.*, 2007, pp. 46-47, 121.

⁶⁸ Zitting van 06.05.1871 in: GAE/*Registre des délibérations du Conseil communal d’Ixelles, du 14 décembre 1868 au 8 octobre 1873*, vol. 10, manuscript.

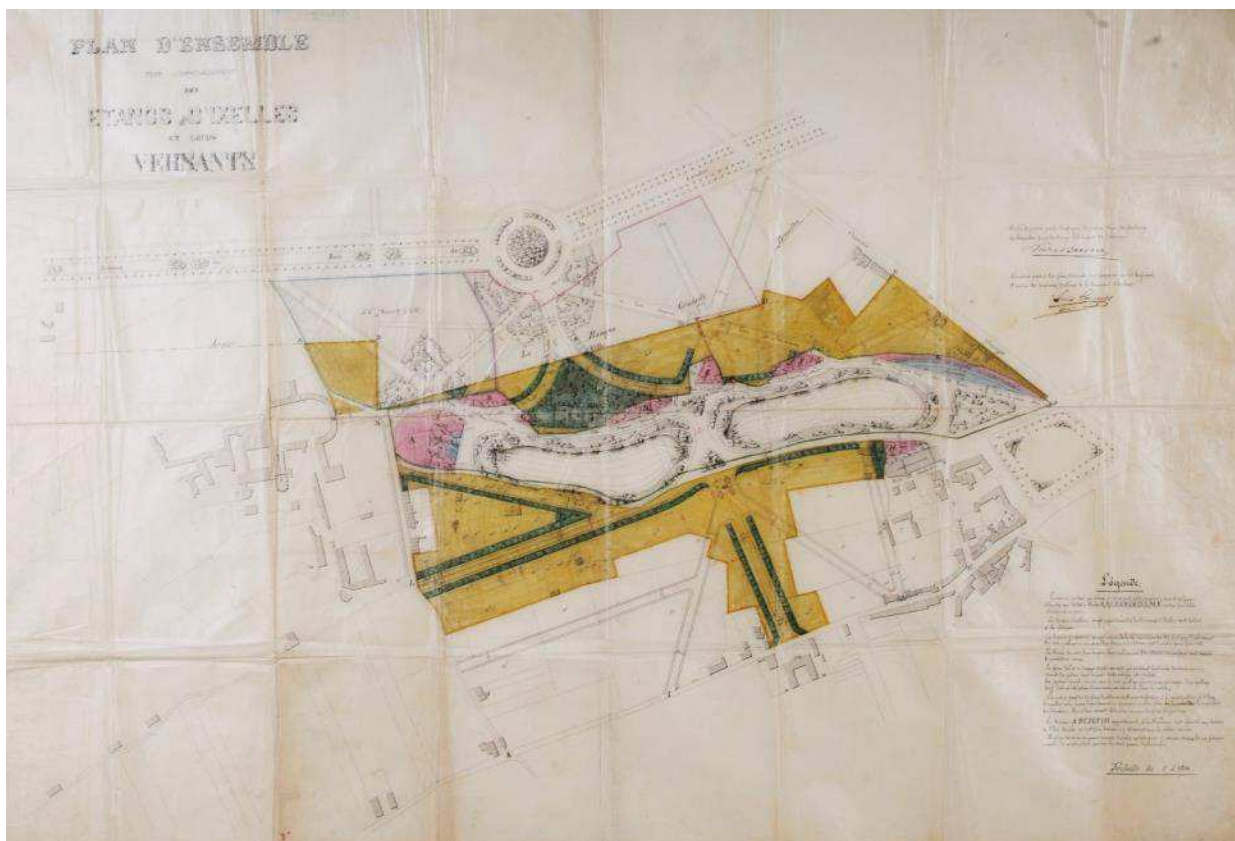
⁶⁹ GAE/*Registre des délibérations du Conseil communal d’Ixelles, du 27 mars 1863 au 10 novembre 1868*, vol. 9, manuscript. Het plan is bewaard in: Anderlecht, Dienstfonds 12, artikel 749.



meer het behoud van de vijvers verplichtte met het oog op de verfraaiing van de openbare ruimte⁷⁰.

Vanaf 1867, worden nieuwe inrichtingsvoorstellen voorgelegd aan de Sectie Openbare werken van de Gemeente die het project van V. Besme en dat van L. Coenraet weerhouden. Ze was overtuigd van de voordelen die elk ervan bood – het behoud van het pittoreske karakter van de site en de redelijke kostprijs van de werken voor het ene; de aanleg van nuttige verkeerswegen voor het andere – en ze vroeg de architecten samen te werken aan een gemeenschappelijk ontwerp. Uit deze samenwerking ontstond het *Plan d'ensemble pour l'aménagement des étangs d'Ixelles et leurs versants* [Het algemeen plan voor de aanleg van de vijvers van Elsene en zijn oevers] dat de gemeenteraad op 06.05 en 09.09.1871 goedkeurde. V. Besme tekende het deel van het plan met betrekking tot de vijvers en de helling van de Louizalaan, L. Coenraets ontwierp de rest. In dit stadium voorzag het plan op de plaats van de huidige Koningstuin in een laan afgezoomd door villa's met tuin, afdalend vanaf de rotonde van de Louizalaan naar de vijvers.

Het algemeen plan voor de aanleg van de vijvers van Elsene en zijn oevers, geannexeerd aan de conventie van 15.03.1873 (GAE/OW 296).

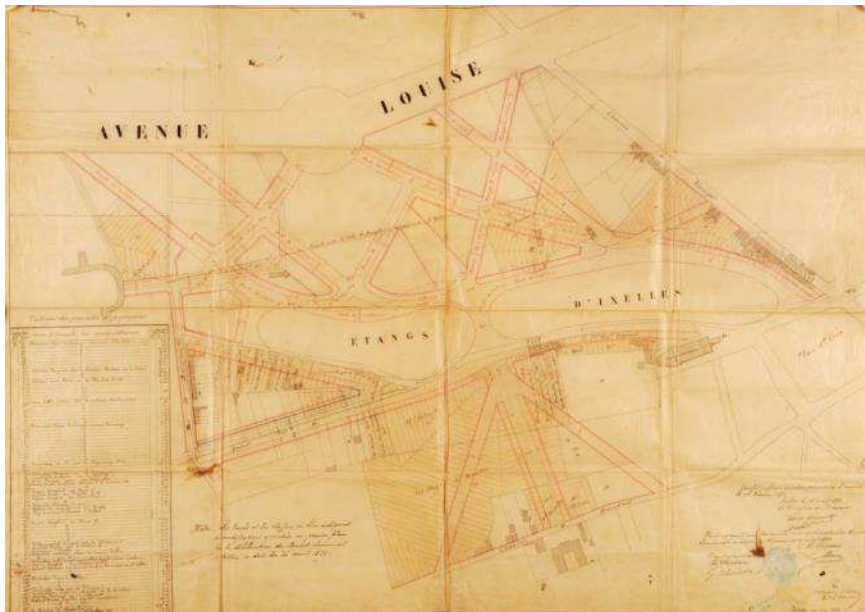


⁷⁰ De gemeente beriep zich op de gecoördineerde wetten van 01.07.1858 en 15.11.1867 houdende de onteigening ten algemene nutte, ter sanering en ter verfraaiing. Deze beslissing werd bekrachtigd bij K.B. van 27.06.1871.



De terreinen gelegen tussen de Louizalaan en de vijvers werden in 1872 aangekocht door de *Société/Compagnie immobilière de Belgique*. Die legde in 1873 aan de gemeente een plan van aanleg voor via haar dochtermaatschappij, de *Société de l'Avenue Louise*⁷¹. De twee partijen openden toen onderhandelingen die bijna een jaar aansleepten, tot ze op 15.03.1873 allebei een overeenkomst ondertekenden waarbij de Stad Brussel zich aansloot.

De *Société de l'Avenue Louise*⁷², waarvan het voorgestelde plan weinig verschilt van dat van Victor Besme en L. Coenraets, bood het gehele project aan gunstige voorwaarden uit te voeren: ze beloofde de bedding van de geopende straten gratis aan de gemeente af te staan, de werken voor de aanleg van de straten (grondwerken, riolering, bestrating) op eigen kosten uit te voeren, een achteruitbouwstrook van acht meter in acht te nemen, en de aanpassingswerken voor de vijvers uit te voeren – oeverlijnen rechte trekken, wegen en openbare pleinen aanleggen na het droogleggen van bepaalde delen, de bewaarde delen van de vijvers verbreden, de oevers gedeeltelijk van rijswerk voorzien; aanplantingen, gazons en rotspartijen op de oevers aanleggen⁷³. Zo droeg het plan bij tot het promenadeachtige karakter dat men oorspronkelijk voor de vijvers voor ogen had.



Plan goedgekeurd om te worden toegevoegd aan de gemeentelijke beraadslagingen van 28.01 en 16.04.1873 (GAE/OW 296).

⁷¹ De *Société de l'Avenue Louise*, met statutaire zetel in de Warandeberg 2A in Brussel, was op 16.07.1872 opgericht met de Banque Générale en Rodolphe Coumont, op initiatief van de *Société immobilière de Belgique*, die alle aandelen in handen had. De *Société* wou de vastgoedoperatie voortzetten die was gepland op de terreinen die ze aan weerszijden van de Louizalaan bezat. Zie: DUQUENNE, X., *op. cit.*, 2007, pp. 118-121.

⁷² Op een plan dat ca. 1875 is gedateerd, zijn de terreinen te zien die in het bezit waren van de *Société de l'Avenue Louise*; ze waren al opgedeeld in percelen die klaar waren om te worden verkocht (SAB/OW 2720).

⁷³ De *Société* verbond er zich ook toe 70 gaskandelabers met ronde lantaarns te leveren en te plaatsen, conform het type dat de gemeente voor de Lesbroussartstraat had gekozen, alsook van twintig banken, conform het model gekozen voor de Louizalaan. Zie DUQUENNE, X., *op. cit.*, 2007, p. 100.



Het *Plan d'expropriation par zones pour l'aménagement des abords des étangs et pour l'ouverture de plusieurs rues aboutissant à l'avenue Louise, à la chaussée de Boondael, à la place Sainte-Croix et à l'ancienne abbaye de la Cambre* [Onteigeningsplan per zone voor de aanleg van de rand van de vijvers en voor de ontsluiting van verschillende straten uitkomend op de Louizalaan, de Boondaalse steenweg, het Heilig-Kruisplein en het voormalig Ter Kamerenabdij] werd vastgelegd bij K.B. van 22.08.1873⁷⁴. Op dit definitief plan verschijnt, tussen de rotonde van de Louizalaan en de vijvers, de Koningstuin. Deze tuin werd op eigen initiatief en kosten van Leopold II toegevoegd, op een terrein dat hij in 1873 persoonlijk had gekocht van de Société de l'Avenue Louise. De koning wou er een groene opening naar de vijvers bewaren en beletten dat gebouwen het landschap zouden verstoren.

Het plan van V. Besme noodzaakte ingrijpende werken: de ruimte van het Flageyplein (toen nog Heilig-Kruisplein) was al gedempt, maar er bleven nog altijd vier vijvers over. Wat restte van de *Elssenvijver*, die in 1860 gedeeltelijk was drooggelegd, werd behouden maar nog verder gedempt. *Het Pennebroeck* en *den Ghevaertvijver* werden verenigd in één waterpartij gelegen tussen de Gedachtenissquare en de Ter Kamerenabdij. De kleinste van de vier vijvers tegenover de abdij, *den Paddevijver*, werd volledig drooggelegd en gedempt voor de aanleg van de Rode-Kruissquare. De aanpassingswerken van de oevers (aanplanting, gazons en rotspartijen) werden toevertrouwd aan landschapsarchitect Edouard Keilig (1827-1895) die tevens instond voor de aanleg van het Ter Kamerenbos (1862) en van de beplantingen van de Louizalaan.

De wegen werden ontwikkeld in functie van de natuurlijke eigenschappen van het terrein en het pittoreske karakter van het landschap, zonder echter de monumentale indeling van de ruimten af te zweren. Op de westelijke helling van de vijvers werden de bijna evenwijdige straten schuin lopend naar de Louizalaan uitgetekend om hun helling af te zwakken. Ze vormden een ruitvormig terrein waarop zich de Koningstuin bevond. Het ging om de Lannostraat, Vilain XIII-straat, Meerstraat, Dalstraat, Braambosstraat, Belle-Vuestraat, Munsterstraat en Dageraadstraat. De lange Generaal de Gaullelaan liep langs de vijvers.

Op de tweede helling verbond een reeks andere wegen de vijvers met de oude Boondaalsesteenweg: de Antoine Labarrestraat, Guillaume Macaulaan en Guillaume Stocqstraat. De brede en boomrijke Guillaume Macaulaan schiep een fraai perspectief tot aan het *Gasthuis Van Aa* (architect Louis Spaak), dat in 1865 aan de Boondaalsesteenweg (nr. 92-98) werd gebouwd. Het verving de verzorgingsinstelling die Jan Van Aa in de 15e eeuw op zijn eigendom in de de Vergniesstraat oprichtte

⁷⁴ GAE/Register van de Gemeentelijke Beraadslagingen van Elsene, van 14.12.1868 tot 08.10.1873, vol. 10, manuscript.



(gesloopt in 1866-1870)⁷⁵. In de directe omgeving van de vijvers werd de oude weg genaamd *Losgat*⁷⁶, die het oude dorp Elsene met de Ter Kamerenabdij verbond, al snel vervangen door de Gulden-Sporenlaan, de Renbaanlaan en de Klauwaartslaun. Twee squares verzekerden de verbinding tussen de Louizalaan en de Boondaalsesteenweg: de Gedachtenissquare (via de Vilain XIII-straat en de Guillaume Macaulaan) en de Rode-Kruissquare (via de Géo Bernierlaan en de Burgemeestersstraat).



Boondaalse Steenweg 92-98.
Voormalig gasthuis van Aa
(foto 2012).

Van zodra de wegenwerken voleindigd zijn, wordt de bebouwing overgelaten aan privé-initiatief, die vanaf 1875-1878 op de helling aan de kant van de Louizalaan zijn investeringen opstart. De bebouwing verliep gespreid over een dertigtal jaren (met een intensieve periode rond 1880-1890) en duurde tot begin 20e eeuw.

⁷⁵ In de jaren na de Franse Revolutie werd de stichting Van Aa in de de Vergniesstraat ontbonden; het bestuur van het gasthuis werd overgedragen aan een wereldlijke commissie die, in 1851, met die van de openbare onderstand werd samengevoegd. Wegens het grote aantal aanvragen tot opname zag de nieuwe commissie zich verplicht een nieuw gasthuis te laten bouwen. De oude gebouwen in de de Vergniesstraat verdwenen in de jaren 1866-1870. Toen het nieuwe gasthuis in 1865 werd opgericht, bood het plaats aan 72 personen. In 1884 zag het eerste burgerlijke ziekenhuis van Elsene het daglicht in de tuinen achter het gasthuis. Dit gasthuis, met ingang aan de Jean Paquotstraat, werd herhaaldelijk uitgebreid. Ook de capaciteit van het gasthuis nam toe: in 1940 bood het onderdak aan 170 bejaarden en 35 invaliden, dankzij de bouw van een nieuw gebouw aan de Vleurgatsesteenweg. In 1952 werd het vergroot en gemoderniseerd (architect Decuyper) en veranderde het zijn naam in *Home van Aa*. Sinds 2011 huisvest het OCMW van Elsene de bejaarden in de nieuwe gebouwen naast de oorspronkelijke *Home Van Aa* (Residentie Jean Van Aa).

⁷⁶ Het is langs deze weg dat de geveldde bomen uit het Zoniënwoud werden vervoerd. GUILLAUME, A., MEGANCK, M., *op. cit.*, 2005, p. 116.





De bouwlijn in de Dalstraat
(foto 2011).

De hoofdzakelijk residentiële nieuwe wijk mikte vooral op een gegoede maatschappelijke klasse. De bouwlijn vertoonde een opmerkelijk eenheid, zoals blijkt uit verscheidene reeksen burgerhuizen rond de Dalstraat, Gulden-Sporenlaan, Klauwaartsaan of Guillaume Macaulaan. Eén architectenfamilie was bijzonder productief in de wijk: de familie Delune.

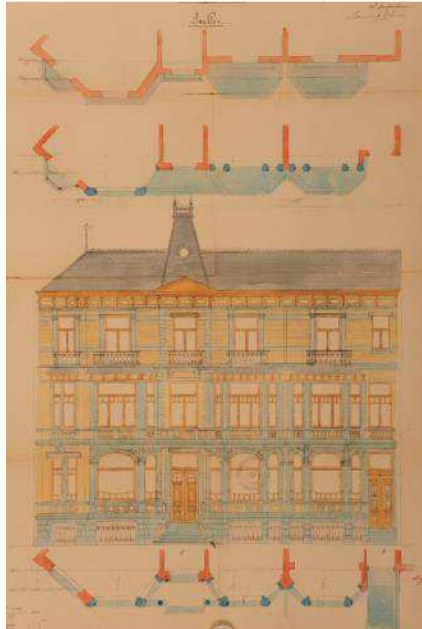


De oude bebouwing in de
Gulden-Sporenlaan dateert van
1892-1906 en werd ontworpen
door architecten L. en Ed.
Delune.

Tussen 1892 en 1906 bouwden de gebroeders Léon en Edmond Delune de opmerkelijke rij eclectische burgerhuizen langs de Gulden-Sporenlaan, een vastgoedontwikkeling van hun vader Hubert Joseph, die zich met zijn familie op nr. 3 vestigde. Tijdens deze periode (1890-begin 1900) werkte Léon Delune intensief in de nabijgelegen Lanfraystraat, terwijl Ernest – die bekender was dan zijn broers – tussen 1893 en 1907 de plannen



tekende van de meeste huizen in de Dalstraat, op de andere helling van de vijvers. Edmond Delune vestigde zich vlak bij het familiehuis in een van de twee opmerkelijke huizen met invloed van de art nouveau die hij in 1907 ontwierp, op de hoek van de Guillaume Macaulaan (nr. 3, 5) en de Guillaume Stocqstraat.



De eclectische stijl overheerste in de architectuur van de wijk, hoewel sommige eigenaars kozen voor de neogotische stijl (Renbaanlaan nr. 24-26), de neo-Vlaamse renaissancestijl (persoonlijke woning van Guillaume Des Marez, Klauwaartslaan nr. 11), de pittoreske stijl (Generaal de Gaillelaan nr. 44, architect Paul Jaspar) of de art nouveau (onder meer Generaal de Gaillelaan nr. 38, 39, architect Ernest Blerot).

Overeenkomstig de voorschriften uit 1873 werden de huizen langs de meeste straten inspringend gebouwd om ruimte te laten voor een door een hek afgesloten privétuintje⁷⁷; dit moest bijdragen tot de landschappelijke en pittoreske benadering van de Vijverswijk. Uitsprongen om de gevels te verfraaien werden wél toegestaan, op voorwaarde dat ze niet groter dan drie meter waren.

In de Vijverswijk werd ook een lagere meisjes- en jongensschool gebouwd, op terreinen aan de Gulden-Sporenlaan (nr. 15A-16-A. De Wittestraat 29-31) die de gemeente in 1874 had verworven. Het was architect Léopold Delbove die in 1881 de plannen ontwierp, volgens een indeling conform het programma van de modelschool dat de *Ligue de l'Enseignement* had voorgeschreven (1864). De school werd in 1883 gebouwd en werd in 1902 met een kleuterschool uitgebreid.

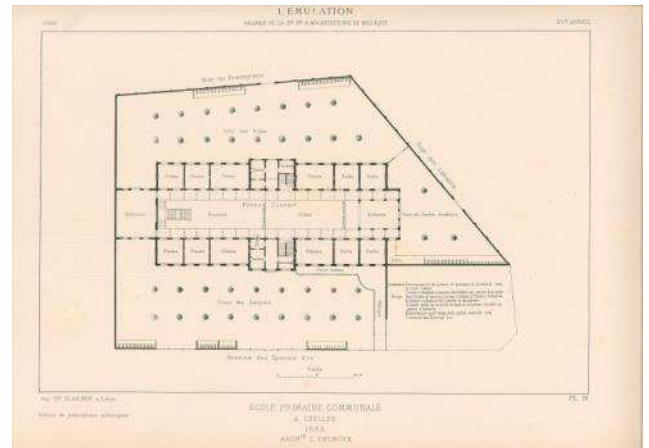
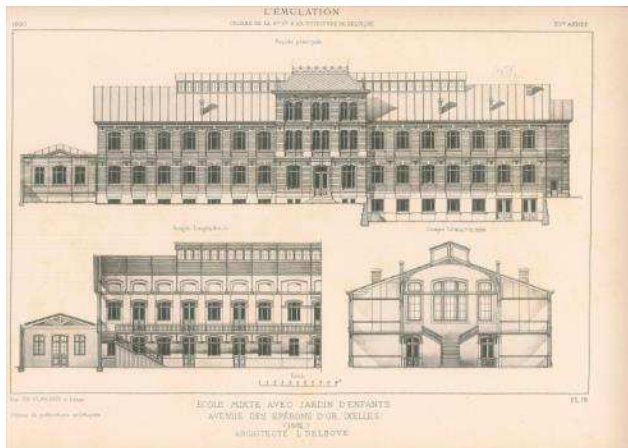
⁷⁷ Het ging om een verplicht ijzeren hek dat ongeveer twee meter hoog moest zijn en op een hardstenen sokkel rustte.

↑ Persoonlijke woning van de historicus en archivaris van de Stad Brussel G. Des Marez (1870-1931) (architect D. Willaert, 1905) (foto 2010).

↖ Meerstraat 6 – 5 Dalstraat. E. Delune bouwt in 1902 dit atelier voor de kunstenaar V. Marchal (foto 2010). Het gebouw werd gedurende een lange periode bebouwd door de glaskunstenaar Clas Gruner Sterner.

↖↖ G. Macaulaan 5 en 3. Architect Ed. Delune, 1907 (GAE/DS 159-5).





Eind jaren 1930 werden enkele particuliere woningen vervangen door appartementsgebouwen, een woonvorm die erg in trek was bij de gegoede burgerij na de Eerste Wereldoorlog. Vermelden we, langs de Generaal de Gaullelaan, *Le Tonneau*, waarvan de originele ronde vorm de kromming van de vijvers lijkt te volgen (nr. 51; architecten Stanislas Jasinski en Jean-Florian Collin, 1935) en *La Cascade*, gebouwd voor rekening van een van de grootste aannemers op het gebied van appartementsgebouwen, Jean-Florian Collin (nr. 36-37; architect René Ajoux, 1938-1939).

A. De Wittestraat 29-31 – 15a-16 Gulden-Sporenlaan. Gemeentelijke Scholen 5 en 6 (*L'Émulation*, 1890, pl. 18-19).

↙ Generaal de Gaullelaan 36-37. *La Cascade* (foto 2008).

↓ Generaal de Gaullelaan 51. *Le Tonneau* (foto 2008).



Tussen het E. Flageyplein en de oostelijke helling van de Vijverswijk werden de Belvédèrestraat en de Neststraat aangelegd in respectievelijk 1861 en 1899. De Neststraat dankt haar naam aan de crèche die de gemeente er in 1911 liet bouwen. De plannen voor het gebouw werden toevertrouwd aan architect Fernand Symons, die een aan kinderen aangepast programma ontwikkelde, zoals blijkt uit de materiaalkeuze en de originele halfronde plattegrond rond een kleine hellende tuin (nr. 9-11-13).



↑ Geo Bernierlaan 13.
Persoonlijke woning van de architect A. Blomme, 1913 (foto 2011).

↖ Neststraat 9-11-13. De crèche *Le Nid* (foto 2010).

Ook de Burgemeestersstraat en de Géo Bernierlaan ontstonden in het kader van het plan van aanleg van de Vijverswijk; ze volgden het tracé van een heel oude weg die tot eind 18e eeuw *Koeistraat* werd genoemd⁷⁸. In 1886 werd de rooilijn van de Burgemeestersstraat aangepast, wat leidde tot de sloop van de *Kapel bij den Roden Steen* – die al op sommige 18e-eeuwse plannen is te zien – en de verwijdering van de oude gemeentelijke begraafplaats die na de choleraepidemie van 1832 ter hoogte van de Boondaalsesteenweg was aangelegd⁷⁹. Villa Solbos (nr. 46), die rond 1870 werd gebouwd voor Antoine Willems, voorzitter van de *Société de conférences agricoles et horticoles d'Ixelles* en ondervoorzitter van de *Société centrale d'arboriculture de Belgique*, werd wel bewaard. De villa werd rond 1890 verworven door Edmond

⁷⁸ Deze weg vertrok aan de Munsterstraat, kruiste de Boondaalsesteenweg en mondde uit in de huidige Émile de Becolaan (de vroegere Zwanenstraat). In de eerste helft van de 19e eeuw kreeg het straatdeel tussen de Munsterstraat en de Boondaalsesteenweg (de huidige Géo Bernierlaan en Burgemeestersstraat) de naam *Roodensteent*, terwijl de rest Zavelstraat werd genoemd (de huidige Gustave Biotstraat).

⁷⁹ De oorspronkelijke begraafplaats van het dorp lag vanaf de 15e eeuw naast de Heilig-Kruiskerk, maar in de vroege 19e eeuw was deze parochiale begraafplaats al te klein geworden en begon de aanwezigheid ervan in het midden van het dorp ook weerstand op te wekken. De grote choleraepidemie van 1832 maakte duidelijk dat de begraafplaats naar buiten het dorp moest worden verplaatst. De gemeente vestigde ze in het gehucht *Elsenblock*, op een site met een oppervlakte van één hectare op het kruispunt van de Boondaalsesteenweg en de Burgemeestersstraat.



Canonne (1852-1923), een rijke handelaar die enkele jaren later een villa laat bouwen in dezelfde straat. Deze villa in Beaux-Artsstijl herbergt sinds 1984 het Kindermuseum (nr. 15).

De directe omgeving van de Géo Bernierlaan werd tussen 1913 en 1929 bebouwd met opmerkelijke huizen in Beaux-Arts- en art-decostijl, waaronder de persoonlijke woning van architect Adrien Blomme (nr. 13).



HOOFDSTUK IV

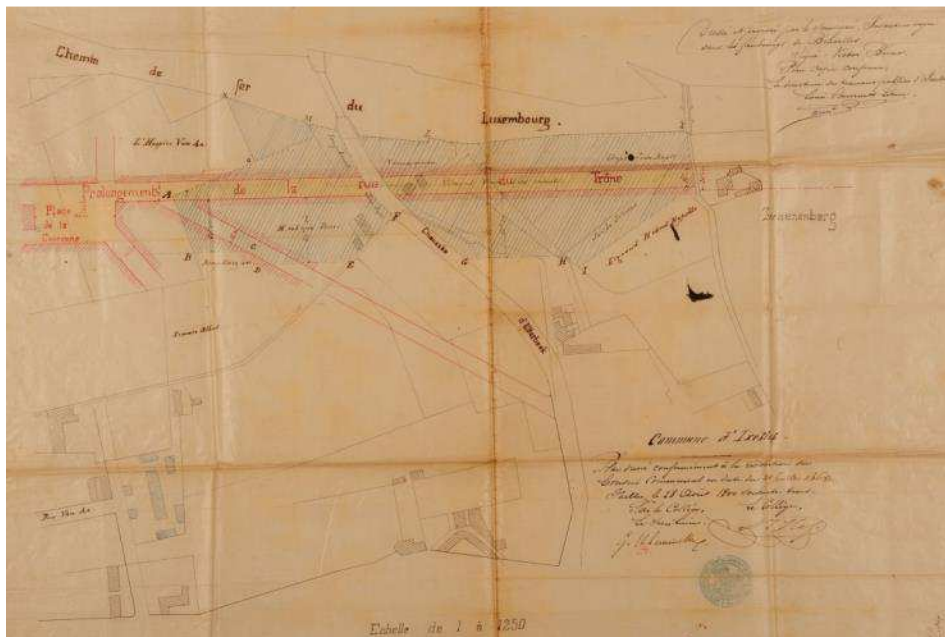
DE VERSTEDELIJING VAN DE WIJKEN RONDOM HET OUDE DORP

1. De Kroonlaan en de viaduct van Victor Besme

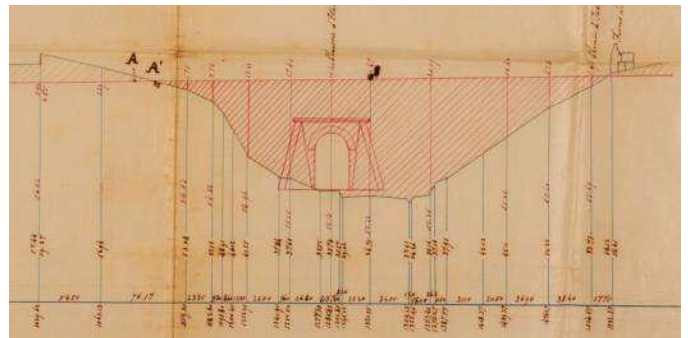
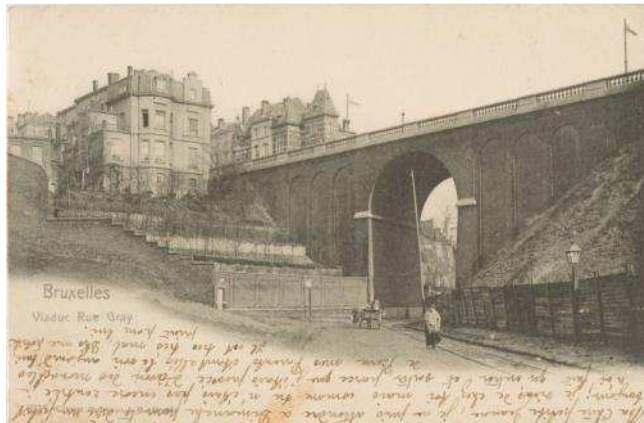
Vanaf 1860, bestudeert en weerhoudt de Gemeente Elsene een eerste inrichtingsplan betreffende de *quartier Marie-Henriette*, ingesloten tussen de Waversesteenweg, de Elsensesteenweg en de huidige Graystraat. Dit project blijkt zeer gunstig voor de Gemeente aangezien ze de verbinding vergemakkelijkt tussen het oude dorp van Neder-Elsene en de wijk van Aa enerzijds en de gemeente Etterbeek anderzijds. V. Besme interesseert zich in dit project en herziet het door het toe te voegen aan zijn project der grote wegen in de Brusselse voorsteden.

Hiermee stelt Besme de plannen op voor een grote invalsweg, aan te leggen in het verlengde van de Troonstraat, zodoende de Stad Brussel (Koninklijk paleis) in een rechte lijn te verbinden met de toekomstige ringboulevard, de huidige Generaal Jacqueslaan. Deze nieuwe sectie, de Kroonlaan genaamd, wordt aangelegd volgens koninklijk besluit van 14.06.1864 en naar *les plans d'alignement pour le prolognement de la rue du Trône*. Besme voorziet tevens de plannen voor de aanpalende straten die in neerwaartse richting naar het dorp van Elsene reiken, waardoor deze een betere verbinding krijgen, de Malibranstraat (1864) en de Lesbroussartstraat (1863). Om de nieuwe weg over de Maalbeekvallei te kunnen laten lopen, voorzag V. Besme in de bouw van een viaduct, naar het voorbeeld van de spoorwegbrug die kort tevoren was aangelegd over de spoorlijn tussen het station van de Leopoldwijk en Terhulpen. De monumentale, achttien meter hoge brug werd in 1880 voltooid.

Plan d'alignement pour le prolongement de la rue du Trône (V. Besme), koninklijk besluit van 14.06.1864 (GAE/OW 80).



De Maalbeek, die nabij het oude dorp liep, werd in 1873 gekanaliseerd in een collector die onder de Graystraat werd gebouwd (vanaf het Heilig-Kruisplein tot Etterbeek); deze straat was zelf in 1857 aangelegd op de plaats van de oude landweg die de Damstraat met Etterbeek verbond. De beek werd het hoofdcollector van afval- en regenwater van Neder-Elsene.



↑ De viaduct, geschetst op het *Plan d'alignement pour le prolongement de la rue du Trône expropriant pour cause d'utilité publique les terrains nécessaires à leur exécution* (V. Besme). Koninklijk besluit van 14.06.1864 (GAE/OW 80).

↖ De viaduct die de Graystraat overspant, s.d. (verzameling Belfius Bank © ARB-GOB).

De Kroonlaan werd bij K.B. van 06.10.1873 voorbij de Generaal Jacqueslaan verlengd tot aan de *Houtweg*, waarlangs in 1877 de nieuwe gemeentelijke begraafplaats werd aangelegd op het kruispunt van de Boondaalsesteenweg en de Fraiteurlaan; ze had een (initiële) oppervlakte van vijf hectare (architecten Edmond Le Graive en Louis Coenraets)⁸⁰. In de jaren 1890 mondde de komst van de begraafplaats uit in de aanleg van nieuwe wegen, waaronder het laatste stuk van de Kroonlaan (1895)⁸¹ en de Zomerstraat. Met die laatste nam rond 1900 de ontwikkeling van de Jaargetijdenwijk een aanvang. In 1895 werd de oude *Houtweg*, die de Boondaalsesteenweg met Oudergem verbond, verbreed, waardoor de Arnaud Fraiteurlaan ontstond.

Rond 1890-1899 stroomden de bouwvergunningsaanvragen met betrekking tot de Kroonlaan toe bij de gemeentelijke overheid. Aan de vooravond van de Eerste Wereldoorlog was het stuk tussen het R. Blyckaertsplein en de Generaal Jacqueslaan bijna volledig bebouwd met lange rijen burgerhuizen in eclectische stijl.

⁸⁰ Op de begraafplaats van Elsene bevinden zich de graven van verscheidene bekende culturele, intellectuele en politieke figuren uit het laatste kwart van de 19e eeuw en de 20e eeuw: Akarova, Anna Boch, Camille Lemonnier, Eugène Ysaÿe, Jules Bordet, Ernest Solvay, de architecten Victor Horta, Victor Bourgeois, Adrien Blomme, enz. Talrijke grafstenen en mausolea werden uitgevoerd door de firma's Antoine & Émile Beernaert, Gaudier-Rembaux en Destrebecq, terwijl diverse beeldhouwde elementen werden verwezenlijkt door befaamde kunstenaars als Eugène Simonis, Constantin Meunier, Jules Lagae, Ernest Salu, Léandre Grandmoulin, Georges Vandevorde, Eugène De Bremaecker of John Cluysenaar.

⁸¹ Dit laatste stuk werd nog lichtjes aangepast bij K.B. van 26.05.1900 en uiteindelijk verkaveld bij K.B. van 01.12.1938.





Kroonlaan 68 tot 90 (foto 2011).

2. De Kluiswijk

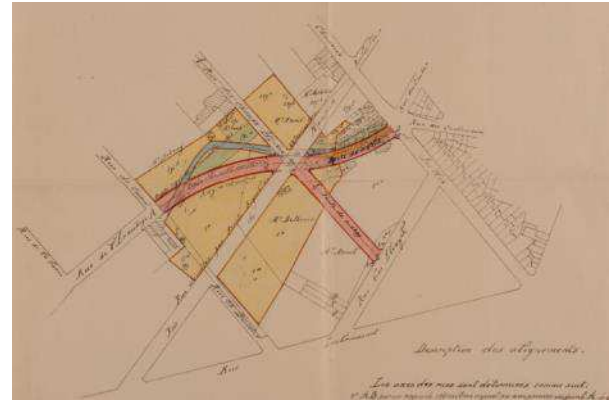
De aanleg van de Lesbroussartstraat, volgens plan van V. Besme in 1863 om de vlotte verbinding te garanderen tussen het dorp van Elsene en de Louizalaan, leidt tot een snelle ontwikkeling van de Kluiswijk, gesitueerd tussen de Elsensesteenweg, de Louizalaan, de Kluisstraat en de Vleurgatsesteenweg.

De wijk, die eertijds werd ingenomen door een waterweg, de *Kluysbeek*, dankt haar naam inderdaad aan de aanwezigheid, tussen de huidige Dautzenbergstraat en Gachardstraat, van het landhuis *ter Kluyse* (14e eeuw), dat eind jaren 1860 voor de aanleg van deze straten moest verdwijnen. In deze hoofdzakelijk rurale en heuvelachtige zone vereiste de aanleg van de nieuwe wegen ingrijpende grondwerken.

Het ontwerp van deze wijk maakte al deel uit van het *Plan général d'alignement et de nivellement des faubourgs de Bruxelles* van wegeninspecteur Charles Vanderstaeten dat in 1846 was goedgekeurd maar pas in 1863 werd uitgevoerd toen het *Plan d'ouverture de plusieurs rues dans le quartier de l'Ermitage entre l'avenue du Bois de la Cambre et les chaussées de Vleurgat et d'Ixelles* werd toegepast. Dit plan werd grotendeels uitgevoerd door de erfgenamen van Jean-Philippe De Joncker (op initiatief van de Louizalaan), die in 1847 het domein *De Kluyse* had verworven⁸².

⁸² DUQUENNE, X., *L'avenue Louise à Bruxelles*, Xavier Duquenne, Brussel, 2007, p. 120.





Terwijl de oude en bochtige *Doelestraat* moest verdwijnen, werden andere oude straten of paden die door de zone liepen behouden, zoals de Belle-Vueweg (huidige Verlaatstraat), de Elyzeese Veldenstraat (uit begin 19e eeuw), de *Pastoorstraat* (huidige Kluisstraat) en de 16e-eeuwse Vleurgatsesteenweg.

De Kluisstraat omvatte aanvankelijk enkel het deel tussen de Kloosterstraat en de Verlaatstraat (grondgebied Brussel Stad) maar werd in 1867 met de Lesbroussartstraat verbonden door de aanleg van de Paul Spaakstraat. Drie jaar later werd de Lensstraat aangelegd op het tracé van de oude weg die naar landhuis *ter Kluyse* liep; de nieuwe straat diende als dienstweg voor de stallen, koetshuizen en later garages van de herenhuizen aan de Louizalaan.

Hoewel de de Henninstraat al deel uitmaakte van het plan van 1863, werd ze pas in 1880 afgewerkt. In 1882 verloor de Kloosterstraat haar centrale gedeelte en werd ze dus in twee straten opgesplitst, waarvan het laatste deel de Charles Decosterstraat werd.

De Van Elewyckstraat kreeg haar huidige tracé pas in 1886, toen ze werd uitgebreid met het laatste stuk dat ze met de Louizalaan verbond en dat in 1889 tot Dautzenbergstraat werd omgedoopt. Ook de Gachardstraat, die de Lesbroussartstraat met de Louizalaan verbond, werd in 1886 uitgestippeld; ze liep ongeveer evenwijdig met de Dautzenbergstraat.

De goedkeuring van het *Plan général d'alignement et d'expropriation par zone pour l'aménagement du quartier de l'Ermitage* uit 1907 gaf de wijk haar definitieve uitzicht. In dit kader werd het laatste deel van de de Henninstraat verlengd tussen de Charles Decosterstraat en de Elsensesteenweg; de Kluisstraat werd door een bochtige straat met Elsensesteenweg verbonden, terwijl de Elyzeese Veldenstraat met de Van Elewyckstraat werd verbonden vanaf het kruispunt met de Kluisstraat.

De Kluiswijk bleef lange tijd een landbouwgebied en werd later verstedelijkt dan de wijken die zich ten oosten van de Elsensesteenweg ontwikkelden, tussen de Naamsepoort en het dorp Elsene. Langs de

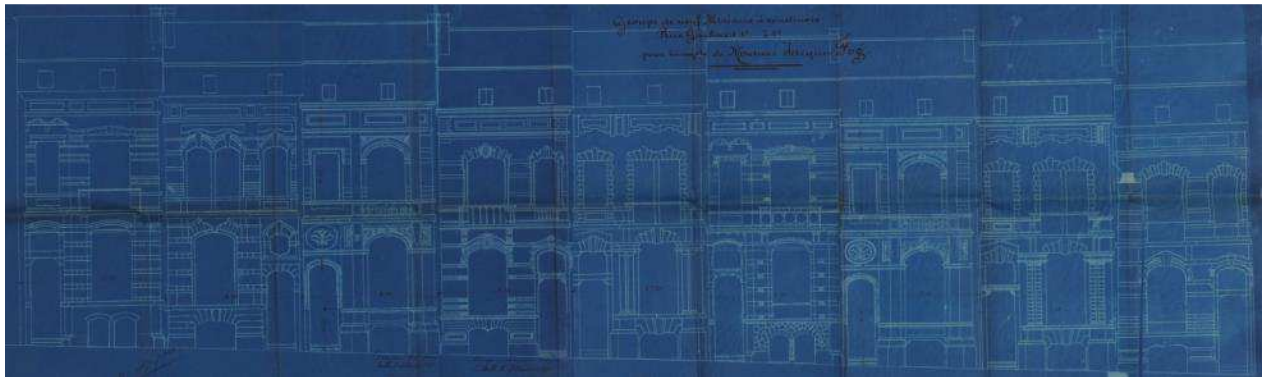
↑ Plan van de laatste wijzigingen van de Kluiswijk, koninklijk besluit van 21.04.1907 (GAE/OW Q14 *Quartier de l'Ermitage*).

↖ *L'Ermitage*. Ph. Vandermaelen, *Atlas cadastral du royaume de Belgique – Plan parcellaire de la commune d'Ixelles avec les mutations jusqu'en 1836* (detail) (foto A. Guillaume © SPRB-GOB).



oudste straten staan gebouwen uit de 19e eeuw, maar het gros van de burgerlijke bebouwing die de wijk kenmerkte, dateert van enkele jaren na het plan van aanleg van 1907. Er bevinden zich gebouwen met een erfgoedkundige waarde onder meer in de Dautzenbergstraat (nr. 11 en 13, architect N. Klein, 1911), de Elyzeese Veldenstraat (nr. 74-de Henninstraat 21-23-25, architect Léon Delune, 1910), de Gachardstraat (nr. 7 tot 39, alsook nr. 30 en 32, 43 tot 49, nr. 48) en de Van Elewyckstraat (nr. 13 tot 21 en nr. 31 tot 45).

Gachardstraat 23 tot 39.
Architect L. Vander Elst, 1899
(GAE/DS 141-23 tot 39).

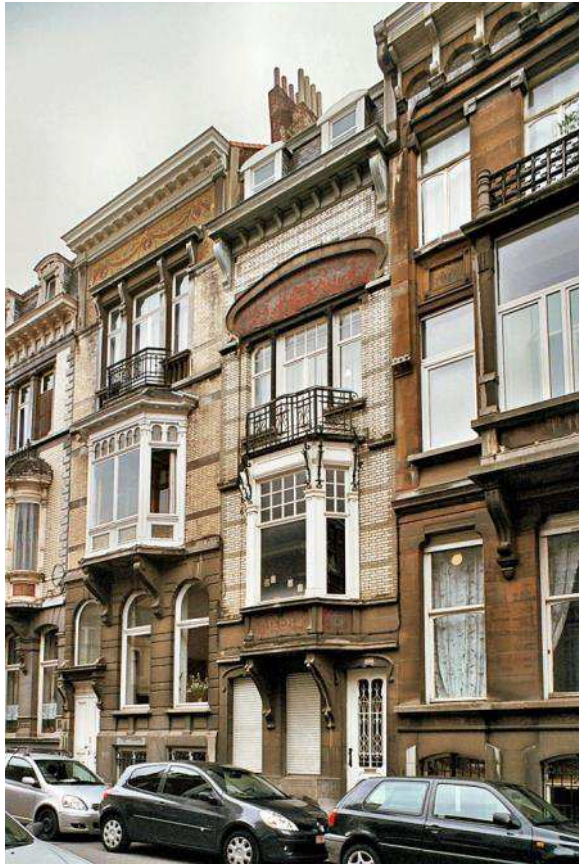


Gachardstraat 48. Architect Ernest Acker, 1901 (foto 2009); eetkamer (*L'Émulation*, 1912, pl. XLI).

Sommige dragen de signatuur van de architecten N. Klein, Achille Van Hoecke-Dessel, Hubert Marcq, de gebroeders Delune of Paul Hamesse. Die laatste verwezenlijkte in de Elyzeese Veldenstraat (nr. 6-6A, 1906-1912) een van zijn grootste werken: op ingenieuze wijze verbouwde hij



een bestaand gebouw en integreerde het in een nieuw geheel in geometrische art-nouveaustijl dat de woning en de magazijnen bevatte van kolenhandelaar E. Taymans, die fortuin had gemaakt dankzij een nieuw kachelsysteem dat hij had uitgevonden.



De bebouwing van de Kluiswijk omvat talrijke gebouwen in de art-decostijl die het interbellum kenmerkte. Een voorbeeld hiervan is het appartementsgebouw dat architect Josse Mouton ontwierp op de hoek van de Elyzeese Veldenstraat en de Kluisstraat, een jaar nadat de nieuwe wet van 08.07.1924 op de mede-eigendom was goedgekeurd. In de Kluisstraat ontwierp Louis-Herman De Koninck een modernistisch gebouw (nr. 28, 1935), terwijl Marcel Peeters een gebouw tekende dat sterk naar de internationale stijl neigde (nr. 48, 1935).

↑ Kluisstraat 45. Persoonlijke woning van architect G. Hobé (foto 2009).

↖ Van Elewyckstraat 45 tot 41. Architect A. Delune, die op nr. 41 woont (foto 2009).





In dezelfde straat bouwden Fernand Bodson en Louis Van Hooveld een vrijmetselaarsloge (nr. 86, 1934) waarvan de architectuur volledig brak met de traditie van de vrijmetselaarstempels in Egyptische stijl, want de bouwmeesters kozen voor een veeleer hermetische, op de meetkunde gebaseerde benadering.

Ertegenover huisvest het voormalig elektrisch onderstation dat in 1895 nabij het waterreservoir van Brussel werd gebouwd (nr. 55, architect Émile Devreux) thans het *Internationaal Centrum voor Stad, Architectuur en Landschap* (CIVA); daartoe werd eind jaren 1990 een uitbreiding in hedendaagse stijl bijgebouwd.

↑ Kluisstraat 86. Voormalige vrijmetselaarsloge, 1934 (foto 2009).

↖ Kluisstraat 46. In dit gebouw woonde de schilder Anto Carte. Architect Lucien De Vestel, 1936 (foto 2010).

↗ Kluisstraat 28. Architect L.-H. De Koninck, 1935 (foto 2009).



Kluisstraat 55 – 2 Verlaatstraat. Voormalig elektrisch onderstation, 1895 (foto 2009).



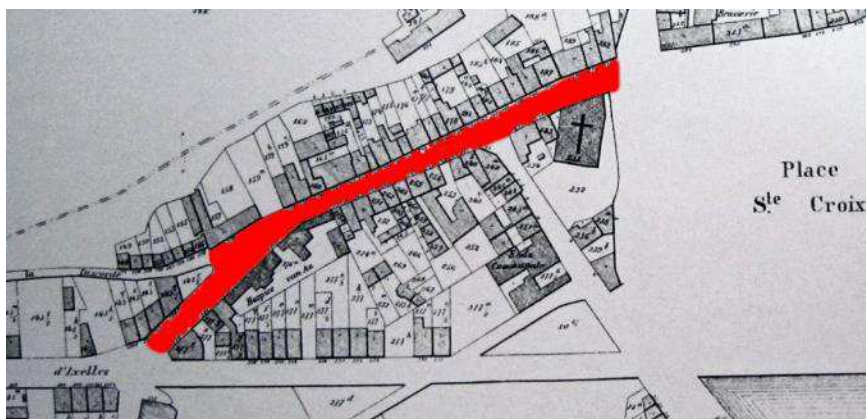
3. De Maria-Hendrikawijk en de Zwanenwijk

De heraanleg van het Heilig-Kruisplein en de aanleg van de Kroonlaan (1864) in het kader van de gigantische werken die Victor Besme plande om de Maalbeekvallei te saneren, mondden uit in de verstedelijking van twee volkswijken, de Maria-Hendrikawijk en de Zwanenwijk.

De Maria-Hendrikawijk ontwikkelde zich tijdens de eerste helft van de 19e eeuw in de directe omgeving van het oude Heilig-Kruisplein, tussen de Waversesteenweg en de Graystraat. De wijk bestond uit straatjes en wegen waarlangs een zeer bescheiden bevolking woonde, vooral in “bataillons carrés” of gesloten woonblokken met kleine arbeidershuizen rond een binnenplaats (*carré Van Antwerpen, carré Sainte-Croix*).

De nivellerings- en graafwerken voor de aanleg van de wegen werden uitgevoerd volgens een eerste algemeen plan dat in 1861 werd vastgelegd en in 1864 lichtjes werd gewijzigd⁸³. Naast de heraanleg van oude bestaande wegen voorzag dit plan ook in de aanleg van de Maria-Hendrikastraat, de Wérystraat, de Dillensstraat en de Malibransstraat, die het Heilig-Kruisplein rechtstreeks met de Troonstraat verbond. De enorme hoeveelheden afgegraven grond werden gebruikt om de Grote Vijver te dempen.

Langs deze wegen verschenen de woningen hoofdzakelijk tussen 1870 en 1900. Deze bebouwing bestaat nog altijd maar heeft talrijke wijzigingen ondergaan. Ze is meestal bescheiden, in neoclassicistische of eclectische stijl, en omvat vooral arbeiderswoningen, waarvan sommige werden gebouwd met de steun van het Comité van Aanbeveling van Etterbeek, Elsene, Sint-Joost-ten-Node en Schaarbeek (Dillensstraat, Maria-Hendrikastraat). In 1874 liet Adolphe de Vergnies een stuk van de oude *Zwaerenberg* verbreden en saneren en gaf hij de straat zijn eigen naam.



De Vergniesstraat in 1866.
Popp, P. C., *Atlas cadastral de Belgique, Plan parcellaire van de la commune d'Ixelles avec les mutations*, Brussel, 1866.

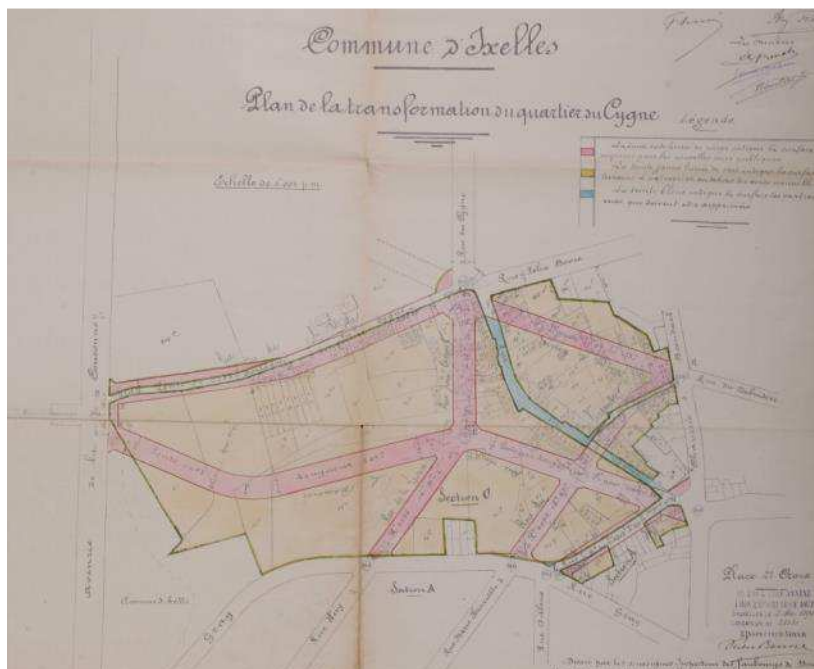
⁸³ *Plan d'ensemble des voies publiques entre la chaussée de Wavre, la rue Gray et le chemin de fer de Luxembourg ...*, K.B.'s van 20.02.1861 en 11.05.1864.



In de jaren 1930 werd, in het kader van de heraanleg van het oude Heilig-Kruisplein (huidig E. Flageyplein), het laatste straatdeel van de Graystraat omgedoopt tot Zwanenstraat, als herinnering aan de oude toponymie van de wijk.

Begin 19e eeuw was de fysionomie van de Zwanenwijk – gelegen tussen de Graystraat, het Heilig-Kruisplein, de Boondaalsesteenweg en de Kroonlaan – vergelijkbaar met die van de Maria-Hendrikawijk, namelijk die van een wijk met dichtbevolkte straatjes, impassen en *carrés* (Peetersblok, *carré Blaireau*, *carré de la Prairie*): de *Fonteinstraet*, de *Damstraet*⁸⁴, de Zwanenstraat en de *Zwaenenberg*⁸⁵. Er bevonden zich eveneens oude hoeven en brouwerijen, waaronder *L'Italie*, op de hoek van de Damstraat en de Brouwerijstraat.

Deze wijk stond bekend om de slechte hygiënische omstandigheden waarin haar bewoners leefden, en ze verdween rond 1900 in het kader van de heraanleg bepaald door het *Plan de la transformation du quartier du Cygne* (V. Besme, 1894). Er kwamen nieuwe straten (Brouwerijstraat, Kuipstraat, Giststraat, Mouterijstraat), terwijl andere straatjes werden bewaard en verbreed (Damstraat, de *Fonteinstraet* die de Spiraalbuisstraat werd, de *Zwaenenberg* die de Luikenaarsstraat werd). Het eerste stuk van de Zwanenstraat, die aan de Brouwerijstraat begon, moest verdwijnen, terwijl de volgende stukken later werden omgedoopt tot de Émile de Becolaan (in 1906) en de Jean Paquotstraat (in 1945).



Plan de la transformation du quartier du Cygne, V. Besme, koninklijk besluit van 25.05.1894 (GAE/OW 46).

⁸⁴ De naam van deze straat verwijst naar de tijd waarin dammen werden gebouwd tegen de overstromingen die ontstonden wanneer de vijvers en de Maalbeek buiten hun oevers traden.

⁸⁵ De *Zwaenenberg* begon ter hoogte van de huidige Lanfraystraat, volgde de Kuipstraat (gedeeltelijk), de Luikenaarsstraat, de Mouterijstraat, de Kasteelstraat, de Visvijverstraat en de Snoekstraat en mondde uit in de de Theuxstraat.



De burgerhuizen en de opbrengstwoningen vervangen de beluiken, de hoeven en de laatste brouwerijen. Enkel de toponymie van enkele straten verwijst nog naar het feit dat de wijk ooit het centrum van een aanzienlijke brouwersnijverheid was geweest (Giststraat, Brouwerijstraat, Mouterijstraat, Kuipstraat, Spiraalbuisstraat).

De nog bewaarde bebouwing in de wijk stamt dus hoofdzakelijk uit de eeuwwisseling rond. 1900. Ze is nu eens bescheiden (Giststraat, Spiraalbuisstraat), dan weer burgerlijk en in eclectische stijl, soms met een handelszaak op de benedenverdieping (Kuipstraat, Giststraat). Langs bepaalde straten zijn lange rijen huizen in eclectische stijl bijzonder goed bewaard gebleven, zoals in de Luikenaarsstraat of de Brouwerijstraat, waar de familie Delune als projectontwikkelaar actief was (nr. 1-3 tot 19, 27, 31, 37 tot 41, 51a en 53)⁸⁶. Hoewel elk van deze huizen een aparte behandeling kreeg, vormen ze toch een opmerkelijk geheel.



Luikenaarsstraat 61 tot 33.
Enfilade eclectische woningen
(foto 2010).

De typologie van het opbrengstgebouw wordt goed geïllustreerd in de Brouwerijstraat, met het geheel (nr. 32-34-36 tot 74-76-78) dat Albert Huvenne in 1909 ontwierp voor rekening van Charles Aimé Lambrecht,

⁸⁶ Ernest Delune deed een soortgelijke investering in de Vijverswijk toen hij de meeste terreinen in de Dalstraat kocht.



een grootgrondbezitter die een stoomkoffiebranderij in de Notarisstraat bezat (nr. 64-66)⁸⁷.



Brouwerijstraat 38-42 tot 62-66
(foto 2010).

Het was ook in de volkse Zwanenwijk dat midden jaren 1880 het eerste burgerlijke ziekenhuis van Elsene werd opgericht, op initiatief van de *Administration des Hospices civils* [Bestuur van de Burgerlijke Gasthuizen], in de achtertuinen van het oude Gasthuis Van Aa (Boondaalsesteenweg nr. 92-98), die op de J. Paquotstraat uitgaven. Deze ziekenhuisstructuur is ondertussen gesloopt en vervangen door het Ziekenhuiscentrum Etterbeek-Elsene, met uitzondering van twee uitbreidingen: het voormalige Genees- en Heelkundig Instituut dat in 1948 in de J. Paquotstraat werd gebouwd (nr. 63; architect J. Decuyper), en de oude kraamkliniek in de Léon Cuissezstraat (nr. 20-22-26), gebouwd begin jaren 1930 door architect J.-B. Dewin.

⁸⁷ Aimé Lambrecht deed in 1902 soortgelijke vastgoedverrichtingen in de Amerikaanse Straat nr. 90 tot 106, en in de Edelknaapstraat nr. 16 tot 34.



HOOFDSTUK V

DE VERSTEDELIJKING VAN DE WIJKEN TUSSEN HET OUDE DORP VAN ELSENE EN BOONDAAL

1. De Generaal Jacqueslaan en de Kazernewijk (Etterbeek)

Vorbij de Luikenaarsstraat, tussen de Kroonlaan en de Boondaalsesteenweg, verliep de aanleg van de straten minder planmatig. De stedenbouwkundige ontwikkeling van deze zone van Elsene start pas met de opening, in 1888, van het nieuwe militair ziekenhuis langs de Kroonlaan (architect O. Geerling en geniekolonel De Vos) waarvan de bouw is gelinkt aan de oprichting en de modernisatie van de infrastructuur van de kazerne van Etterbeek⁸⁸.



← A. Rodinlaan 8. Van het militair ziekenhuis, bestaan enkel nog twee hoekpaviljoenen in Vlaamse neo-Renaissancestijl in de A. Rodinlaan 8 en de A. Mathieustraat 1 (foto 2011).

↓ Kroonlaan, militair ziekenhuis, rond 1900 (verzameling Belfius Bank © ARB-GOB).



Vanaf 1875 werd tegenover de kazernes het nieuwe Oefenplein aangelegd⁸⁹, dat werd ingesloten door een nieuwe verkeersweg aangelegd in 1877, de Pleinlaan (in 1917 gedeeltelijk omgedoopt tot Triomfleen).

Er wordt voorzien dat de kazernes, waarvan het plan van aanleg aanvankelijk deel uitmaakte van het *Plan d'ensemble de l'agglomération bruxelloise* van V. Besme uit 1866, verbonden worden met de Louizalaan

⁸⁸ MIHAIL, B., *Het militaire erfgoed*, Ministerie van het Brussels Hoofdstedelijk Gewest, 2010 (Brussel Stad van Kunst en Geschiedenis, 50).

⁸⁹ Vanaf 1853 nam het voormalige Oefenplein de Linthoutvlakte in (aan het einde van Wetstraat). De site, die na de uitbreiding van de Leopoldswijk erg in trek was, werd uiteindelijk uitgekozen voor de festiviteiten rond de vijftigste verjaardag van de Belgische onafhankelijkheid.



via een van de delen van de ringlaan⁹⁰. Twintig jaar onderhandelingen tussen de staat en de gemeente Elsene waren nodig opdat de aanleg van dit gedeelte van de laan, de huidige Generaal Jacqueslaan (voormalige Militaire laan), eindelijk door de gemeente kon worden uitgevoerd, middels subsidies.

In de Generaal Jacqueslaan verrezen lange rijen burgerhuizen (nr. 19 tot 33; nr. 72 tot 78; nr. 89 tot 101; nr. 127 tot 171; nr. 134 tot 152; nr. 182 tot 192) en opbrengsthuisen, voornamelijk in eclectische stijl, sommige in art-nouveaustijl. Vermelden we ook de aanwezigheid op nr. 20-20B van de *Résidence de La Cambre* die architect Marcel Peeters in 1937 ontwierp voor de *Société des Pavillons français* die door Gérard Kaisin werd geleid. Met zijn zeventien verdiepingen en zijn inspiratie in de New-Yorkse art deco, wordt dit gebouw doorgaans als de eerste Brusselse “wolkenkrabber” beschouwd.



Generaal Jacqueslaan 134 tot 142 (foto 2013).

In 1909 werden de infrastructuur van de kazernes van Etterbeek aangevuld met de bouw van de Koninklijke Rijkswachtschool, waarvan het gebouw met invloed van de Franse neorenaissancestijl op grondgebied Elsene staat, aan de Generaal Jacqueslaan (nr. 210). Daar de Kazernewijk dicht bij de tussen 1877 en 1882 geopende spoorlijn Brussel-Tervuren lag, liet het leger ook een klein station bouwen (1879) voor het troepentransport naar het kamp van Beverlo in Leopoldsburg en voor de bevoorrading van de kazernes – de inmiddels verdwenen sporen liepen tot aan de Ruitersijlaan. Dit bewaarde gebouw in eclectische stijl staat nog altijd op een van de perrons van het huidige station van Etterbeek.

⁹⁰ De lanen moesten de randgemeenten onderling verbinden via het station van Schaarbeek en dat van Etterbeek, op de spoorlijn Brussel-Namen en Brussel-Luxemburg.





Generaal Jacqueslaan 265. Het eerste station van Etterbeek (foto 2012).

Deze militaire infrastructuur stimuleerde de verstedelijking van de wijk en de aanleg van nieuwe straten. De Borrensstraat, die in 1865 werd verordend, werd in 1885 tot aan de Kroonlaan verlengd door wat in 1910 de A. Rodinlaan zou worden. De Augustin Delpoortestraat en de François Roffiaenstraat werden in respectievelijk 1895 en 1899 geopend, terwijl de Adolphe Mathieustraat, de Juliette Wytsmanstraat, de Fritz Toussaintstraat en de Henri Marichalstraat in 1905 werden aangelegd.

Hoewel dit al in 1899 gepland was, werden de Zavelstraat (Gustave Biotstraat) en de oude *rue des Chèvres* (Léon Cuissestraat) pas krachtens het K.B. van 18.07.1904 rechtgetrokken.

De Alphonse Hottatstraat en de Alfred Gironstraat, haaks op de Luikenaarsstraat, werden heel wat later geopend, in 1913. Ze splitsten een groot braakliggend blok op⁹¹ en moesten de oude Zwanenwijk met het militair ziekenhuis verbinden.

2. De Sterrewijk

De aanleg van de Louizalaan (1860), van het Ter Kamerenbos (1861) en, bijna 30 jaar later, van de Generaal Jacqueslaan, gaf het startschot voor de ontwikkeling van de Sterrewijk, in de nabijheid van het Ter Kamerenbos en van de Generaal Jacqueslaan. Bijna heel deze wijk was het werk van privé-eigenaars die de waarde van hun terreinen wensten te verhogen door ze te verkavelen.

⁹¹ *Plan pour l'ouverture de deux rues entre l'avenue Auguste Rodin et la rue de l'Orge*, K.B. van 12.02.1913.



Chantal Vermeren-Coché (1826-1911), die toen aan het hoofd stond van de porseleinfabriek van de Waversesteenweg (nr.141-143), behoorde tot een van deze projectontwikkelaars die de Ernestinelaan, de Jeannelaan, de Mauricelaan en de Wedrenlaan aanlegde, die allen vertrekken vanuit het Sterreplein dat aanvankelijk het *Petit-Suisse* plein werd genoemd⁹².

Deze wegen vulden de Terkamerenlaan aan die in 1872 zonder toestemming van de gemeente werd geopend door de *Société Legrand et Cie*, terzelfder tijd met haar tegenhanger aan de andere kant van de Louizalaan, de Legrandlaan⁹³. Het tracé van de Terkamerenlaan werd in 1889 verordend, middels een verbreding, in het kader van de aanleg van de Generaal Jacqueslaan, die ze via het Sterreplein met de Louizalaan moest verbinden (*Plans généraux d'alignement du boulevard de la Cambre, du rond-point de la Petite Suisse* [huidige Sterreplein] *et du boulevard Militaire reliant les casernes d'Etterbeek à l'avenue Louise*⁹⁴).

In februari 1884 droegen de erfgenamen van weduwe Elise Hap hun steentje bij tot de verstedelijking van de wijk door op hun terreinen het eerste deel van de Elizastraat te openen.

In 1887 werd op de terreinen van de familie Vermeren-Coché en in het verlengde van de Generaal Jacqueslaan de Kongolaan aangelegd. Ze maakte deel uit van het tracé dat wegeninspecteur Victor Besme in 1873 uitstekende in het kader van zijn plan voor de ringlanen (voltooid in 1887) die het Oefenplein (Jubelpark) met de Louizalaan verbonden.

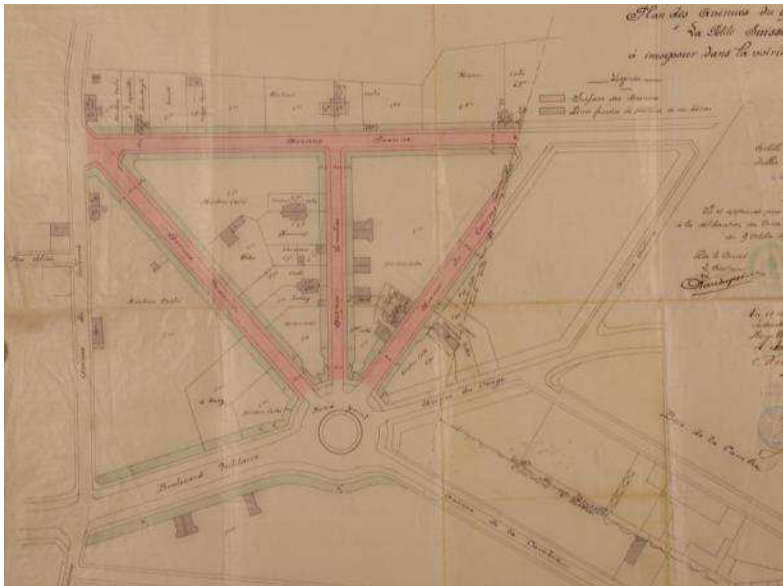
In 1892 werden de door de familie Coché aangelegde privéstraten in het openbaar wegnen opgenomen en werd hun rooilijn gewijzigd (*Plan des avenues du quartier dit "La Petite Suisse" à incorporer dans la voirie urbaine*).

⁹² Deze terreinen (die zich uitstrekten tussen de Generaal Jacqueslaan, de Kroonlaan, de kam van de *Solbosch* en de Franz Merjaystraat) waren begin jaren 1830 van de *Société Générale pour favoriser l'Industrie nationale* overgekocht door zijn vader, de publicist Jean-Jacques Coché-Mommens.

⁹³ Het domein van de erven Legrand, negen hectare Zoniënwood, was in 1831 verworven door Hippolyte-Nicolas Legrand (1776-1856), toenmalig burgemeester van Elsene. De laan, die officieel de naam "Legrand" kreeg tijdens de gemeenteraadszitting van de Stad Brussel van 30.10.1877, werd aan de gemeente Elsene overgedragen en in het gemeentelijk wegnen opgenomen op 04.08.1890 (*Bulletin communal de Bruxelles*, 1877, II, p. 999; *Bulletin communal d'Ixelles*, 1890, nr. 8).

⁹⁴ Het rooilijnplan voor de zone op de gemeente van Etterbeek, waaronder het stuk tussen de Kroonlaan en de Waversesteenweg, zal pas verordend worden volgens koninklijk besluit van 1890. Deze zone wordt afgewerkt in 1895. Later wordt ze verlengd tot voorbij de Waversesteenweg (L. Schmidlaan en Sint-Michielslaan).





Plan des avenues du quartier dit "La Petite Suisse" à incorporer dans la voirie urbaine, 1891 (GAE/OW 117).

De Lied van Sotternieënlaan werd pas een stuk later geopend, in 1907, met het oog op de Wereldtentoonstelling van 1910 op de *Solbosch*.



Sterreplein met *Le Palais de la Folle Chanson* en de *Résidence de La Cambre* (foto 2013).

De straten van de wijk werden tussen de vroege jaren 1890 en het begin van de 20e eeuw bebouwd met enkele opbrengstpanden, maar vooral met burgerhuizen in eclectische stijl en pittoreske villa's of landhuizen. Vanaf de jaren 1930 werd het gros van deze bebouwing geleidelijk vervangen door appartementsgebouwen, die toen erg populair werden: in de omgeving van de rotonde verrezen onder meer het *Palais de la Folle Chanson* [Paleis van het Lied der Sotternieën] van architect Antoine Courtens (Sterreplein nr. 2, 1928), evenals het *Palais du Congo* (Kongolaan nr. 2-4, 1930) en *Résidence Ernestine* (Sterreplein nr. 3, 1939) van bouwmaatschappij Etrimo.



3. De Jaargetijdenwijk

Met de komst van de begraafplaats in 1877 ontwikkelde de Jaargetijdenwijk zich tussen de Kroonlaan, de Generaal Jacqueslaan en de Jaargetijdenlaan. Die laatste was het resultaat van de verlenging en verbreding van de oude Zwanenstraat (waarvan de Émile de Becolaan en de Jean Paquotstraat het tracé gedeeltelijk overnamen) voorbij de Generaal Jacqueslaan, verordend bij K.B. van 14.09.1890.

De Zomerstraat, Herfstraat en Lentestraat waren de eerste die in 1895 werden aangelegd in het kader van het *Plan d'alignement des rues du Printemps, de l'Été et de l'Automne et suppression du sentier vicinal n° 61* (Victor Besme, K.B. van 05.03.1895). De Eugène Cattoirstraat, die in het verlengde van de Zomerstraat lag, maakte geen deel uit van het oorspronkelijke plan en werd pas in 1896 aangelegd om de Zomerstraat met de Generaal Jacqueslaan te verbinden.

In deze straten was de bebouwing vaak heterogeen: kleine burgerhuizen stonden er naast opbrengstgebouwen en bescheiden huizen bestemd voor de arbeidersbevolking. Sommige werden gebouwd voor de *Société coopérative d'Ixelles pour la construction de maisons à bon marché* (Lentestraat) of met de steun van het Comité van Aanbeveling van Etterbeek, Elsene, Sint-Joost-ten-Node en Schaarbeek (langs de Jaargetijdenlaan)⁹⁵.



Heterogene bebouwing in de Lentestraat (foto 2014).

⁹⁵ De Comités van Aanbeveling waren in het leven geroepen in het kader van de wet van 1889 op de arbeidershuisvesting. Deze wet had tot doel de tekortkomingen van de gemeenten op dit gebied goed te maken. Zo leverden de Comités van Aanbeveling een "arbeiderscertificaat" af aan kandidaat-kopers waarmee ze bij de Algemene Spaar- en Lijfrentekas een goedkope lening konden afsluiten. Dit certificaat diende tevens als waarborg bij de gemeente, terwijl de eigenaar ook een vrijstelling van belasting genoot.



In deze wijk vestigden zich ook kleine bedrijven, werkplaatsen en goederenopslagplaatsen, doorgaans binnen het huizenblok. Voorbeelden van deze industriële architectuur zijn nog te zien in de Lentestraat (nr. 50-54) of de Eugène Cattoirstraat, waar zich sinds de jaren 1930 de gebouwen van het in 1897 gestichte Maison Mouchart bevonden (nr. 14-16, 11, 13). De gebouwen van deze gespecialiseerde wijnhandel en fabrikant van geestrijke dranken stonden tegenover het klooster van de Priesters van het Heilig Hart van Jezus (nr. 18a-18b-18c), een complex in neogotische stijl gebouwd in 1901-1907 (architecten Joseph Pauwels en Klomp).



↑ E. Cattoirstraat 14-16 (foto 2014).

Twee andere straten vervulldigden dit wegennet: de César Franckstraat⁹⁶ (1910) en de Generaal Thysstraat⁹⁷ (1928), voorzien van huizen en kleine appartementsgebouwen in art-decostijl.

↖ Lentestraat 50-54. Voormalige kolenhandelaar firma L. Goovaerts (foto 2014).

4. De wijk Klein Zwitserland

De verstedelijking van de wijk Klein Zwitserland⁹⁸, tussen de A. Buyllaan en de Jaargetijdenlaan, gebeurde hoofdzakelijk op initiatief van één grondeigenaar, de plantkundige Maximilien Dugniolle, die het eigendom gelegen tussen de Boondaalsesteenweg en de gemeentelijke begraafplaats bezat. M. Dugniolle opende, krachtens een overeenkomst met de gemeente Elsene uit 1898, de Maximilienstraat (in het verlengde

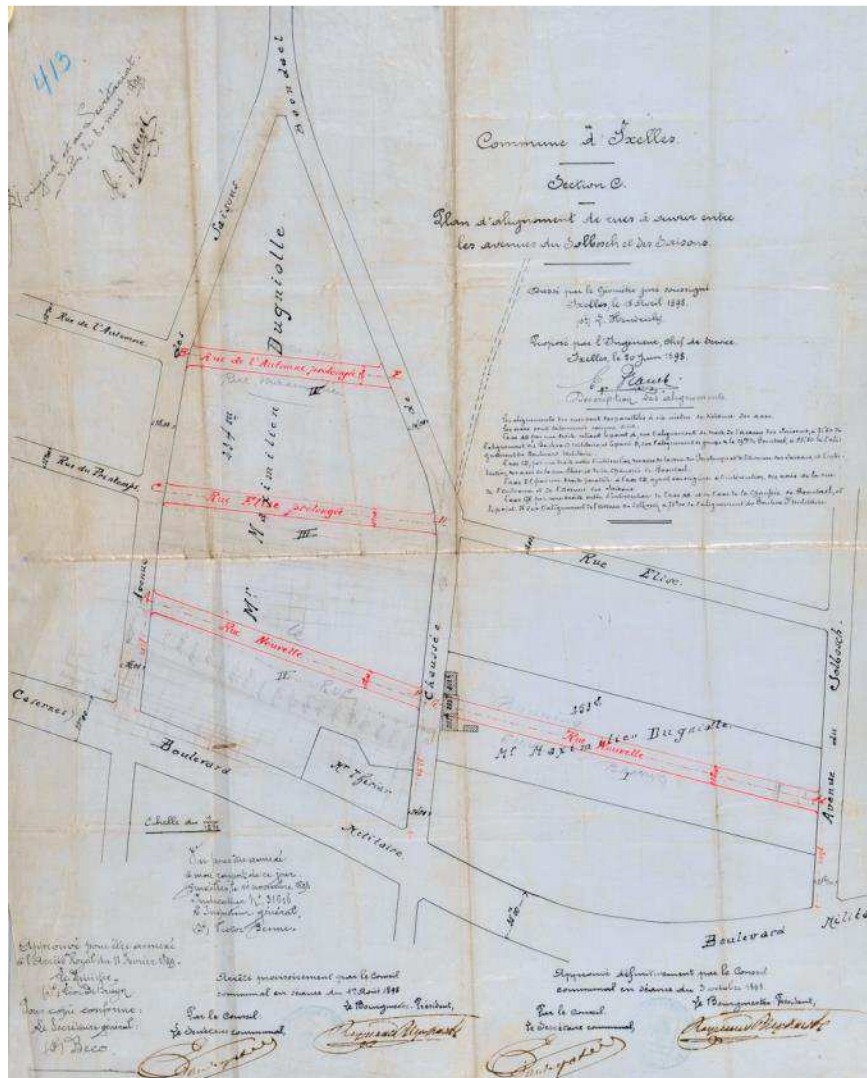
⁹⁶ Ze werd aangelegd in het kader van een plan voor de *Ouverture d'une rue de 14 m de largeur entre la rue de l'Automne et l'avenue de la Couronne...* goedgekeurd bij K.B. van 22.01.1910.

⁹⁷ Ze werd aangelegd bij K.B. van 10.03.1928 volgens het plan voor de *Création d'une voie publique entre l'avenue de la Couronne et l'avenue Maréchal Pétain* (de huidige Arnaud Fraiteurlaan).

⁹⁸ Het plein kreeg zijn naam op voorstel van de *Ligue des Intérêts du Quartier de la Petite Suisse*; oorspronkelijk was het de naam van het Sterreplein.



van de Herfststraat), de Émile Banningstraat en het tweede deel van de Elizastraat, tussen de Boondaalsesteenweg en de Jaargetijdenlaan. Al deze straten werden in februari 1899 goedgekeurd in het kader van het *Plan d'alignement de rues à ouvrir entre les avenues du Solbosch et des Saisons*.



Plan d'alignement de rues à ouvrir entre les avenues du Solbosch et des Saisons, koninklijk besluit van 11.02.1899 (GAE/OW 228).

De bouw van een gemengde lagere school in de wijk Klein Zwitserland, die toen in volle verstedelijking was, begon in 1900 op vraag van de bewoners. Het daaropvolgende jaar verwierf de gemeente twee terreinen, het ene binnen het huizenblok "tussen de Solboslaan en de Boondaalsesteenweg", het andere aan de Elizastraat. De werken liepen echter vertraging op, en de nieuwe school (huidige Gemeenteschool nr. 12) werd uiteindelijk pas in 1906 geopend.

De aanleg van het Klein-Zwitserlandplein in 1904, tegenover de school in opbouw, leidde tot de verplaatsing van het centrum van de nieuwe wijk, dat in zijn voordeel was maar ten koste van het Sterreplein langs de



Louizalaan. Onder de gezamenlijke impuls van de gemeentelijke overheid en de handelaars ontwikkelde de economische activiteit zich zodanig dat de wijk Klein Zwitserland in 1905 een eigen lokale krant had, met zetel in de Jaargetijdenlaan.



De pare zijde van de Elisestraat (foto 2013).

De doorgaans eenvoudige bebouwing werd omstreeks 1900 aangevuld met talrijke handelszaken, werkplaatsen (schrijnwerker, aannemer, kolen- en brandhouhandelaar, enz.) en opslagplaatsen binnen het huizenblok. Enkele gevels in de Émile Banninstraat vallen op door hun decoratieve karakter, zoals de sgraffiti met “naïeve” landelijke motieven op nr. 94, of de woning gelegen op nr. 48, toegeschreven aan architect William Jelley, in een art-nouveaustijl die we ook aantreffen, maar minder uitgesproken, op de gevels van nr. 75, 77 en 79 die door architect Léo de Hoe werden ontworpen.





↑ Émile Banningstraat 94 (foto 2013).

← Maximilienstraat 14, 16. Architect E. Maigne, 1906 (foto 2013).

5. De Solbosch

Onder de “*Solbosch-site*” verstaan we het gebied tussen de Ter Kamerenabdij, het gehucht Boondaal, het Ter Kamerenbos en de Boondaalsesteenweg. De site behoorde oorspronkelijk tot het Zoniënwood maar werd in 1802 ontbost tot landbouwgrond. Midden 19e eeuw had ze nog altijd een landelijk karakter en werd ze doorkruist door talrijke oude wegen, waaronder de Boondaalsesteenweg (13e eeuw), die het dorp Elsene met het gehucht Boondaal verbond, of de heel oude *Dieweg*, tussen het gehucht Boondaal en Ukkel. Na de aanleg van het Ter Kamerenbos en de Louizalaan werden vanaf de jaren 1870 steeds meer cafés, guinguettes en restaurants op de *Solbosch* gebouwd ten behoeve van de wandelaars.





Derbylaan, voormalig *Café du Lac* (afgebroken), s.d.
(verzameling Belfius Bank © ARB-GOB).

De verstedelijking van het gebied begon voorzichtig midden jaren 1880 met de aanleg, op het tracé van enkele oude wegen (*Brusselstraet, Crommestraet, Wallinegat*) van de A. Buyllaan (de vroegere *avenue du Solbosch*), de Waaglaan, de Derbylaan en de Woudlaan. Dit moest de aanleg mogelijk maken van een stoomtramlijn tussen het Heilig-Kruisplein in Elsene en Boondaal, waarvoor de concessie in 1884 werd gegund aan de *Société anonyme du Chemin de fer à Voie Etroite de Bruxelles à Ixelles-Boondael*⁹⁹. In datzelfde jaar liet deze *Société* een tramremise met kantoren, stelplaatsen en werkplaatsen bouwen aan de Renbaanlaan, waar ze zich nog altijd bevindt (nr. 158-170). De tramlijn werd in 1887 doorgetrokken tot aan het *Café du Lac*, op de hoek van de huidige Derbylaan en Air Marshall Coninghamlaan, en nadien naar Ukkel, tot aan de renbaan van Bosvoorde (1875)¹⁰⁰.

In 1906 werd het *Solbosch* plateau gekozen voor de organisatie van de Wereldtentoonstelling van 1910, zij het niet zonder enige tegenkanting. Voor de stad Brussel en, vooral, voor de gemeente Elsene, zou dit project nieuwe uitbreidingsmogelijkheden bieden voor de stedelijke ontwikkeling.

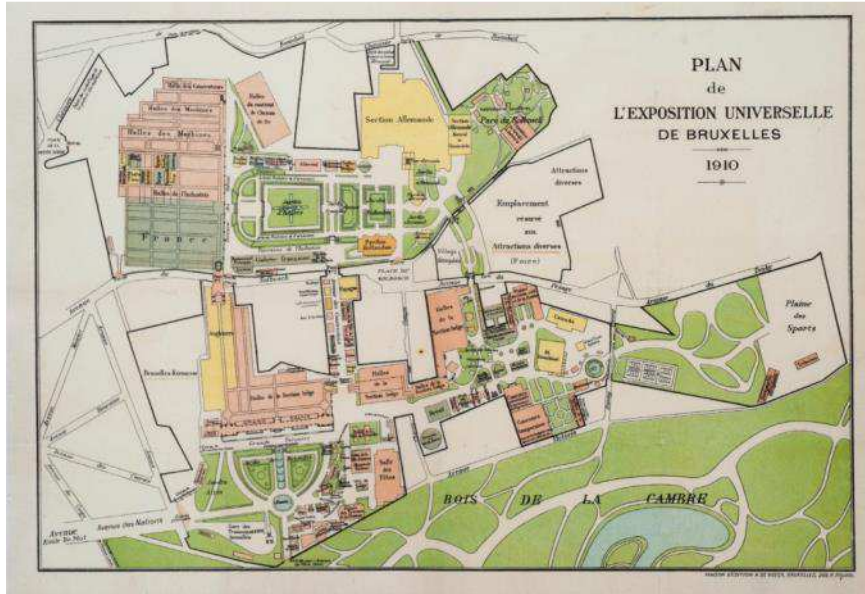
Nadat was beslist de Wereldtentoonstelling van 1910 op het *Solbosch* plateau te organiseren, onderging het uitzicht van de site een drastische wijziging. Om de toegang van de bezoekers tot de site te verzekeren, ondertekenden de gemeente Elsene en de Stad Brussel met de staat op

⁹⁹ COSAERT, E., DELMELLE, J., *Histoire des transports publics à Bruxelles La Belle Epoque*, dl. 1, Maatschappij voor Intercommunaal Vervoer te Brussel (STIB-MIVB), Brussel, 1976, pp. 146-151, 193-205, 224; *Petite histoire du transport public à Bruxelles*, Maatschappij voor Intercommunaal Vervoer te Brussel, 2007, pp. 2-8; ROBEYNS, M., "Les premiers trams à Ixelles", *Mémoire d'Ixelles*, 9, 1983.

¹⁰⁰ In 1899 werd de maatschappij *Ixelles-Boondael* opgeslorpt door de *Société Anonyme Les Tramways bruxellois*, die de exploitatie overnam van de remise aan de Renbaanlaan en van het rollend materieel en de vaste installaties.



08.03.1907 een aantal overeenkomsten die hen belastten met de bouw van de nieuwe wegen, die vóór het einde van het jaar 1909 moesten worden aangelegd. Men ging ervan uit dat de aanwezigheid van die nieuwe wegen en van de onbebouwde terreinen de aanleg van nieuwe wijken na afloop van Wereldtentoonstelling zou vergemakkelijken.



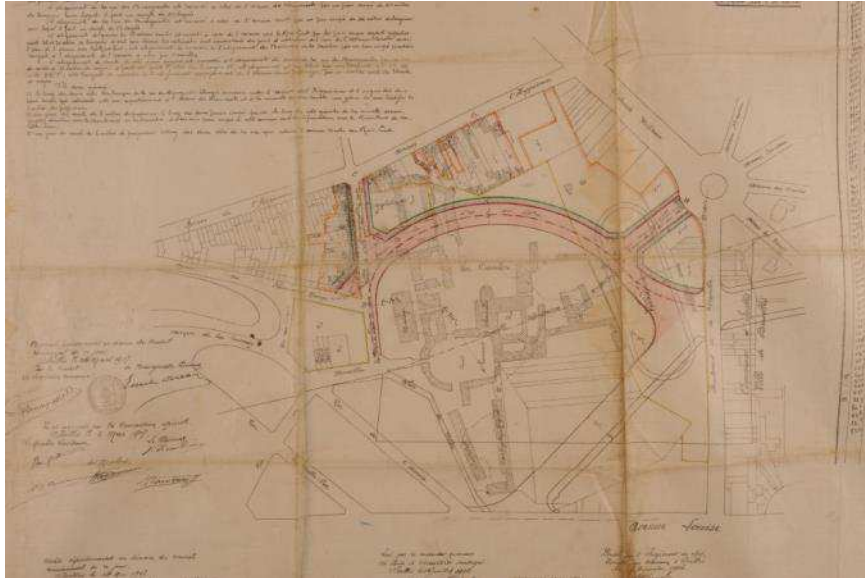
Plan de l'Exposition universelle de 1910 (BALCERS, W., JAUMAIN, S. (dir.), 2010, p. 63).

Zo verbond Elsene er zich toe om op haar grondgebied een grote gebogen laan langs de Ter Kamerenabdij te openen, tussen de Burgemeestersstraat en de toekomstige Émile De Motlaan: de toekomstige Émile Duraylaan¹⁰¹. Ze verbond er zich eveneens toe de Lied van Sotternieënlaan aan te leggen om de Duraylaan met het Sterreplein te verbinden (*Projet d'aménagement du quartier de l'Abbaye de la Cambre*, K.B. van 16.07.1907)¹⁰². De gemeente stond aan Brussel tevens een gebied van 62 hectare 64 are af, in de vorm van een lange strook terrein bestaande uit een deel tussen de Dageraadstraat en de Terhulpensesteenweg, en een deel tussen de zoom van het Ter Kamerenbos en de ondertussen aangelegde *avenue du Solbosch* (huidige Adolphe Buyllaan), Waaglaan, Derbylaan en Woudlaan.

¹⁰¹ De É. Duraylaan, die doorheen het domein van de Ter Kamerenabdij liep, isoleerde de Sint-Bonifaaskapel (gedateerd 1781) van de rest van het kloostercomplex. Enkele jaren later werd de vervallen kapel gered door minister Auguste Liebaerts, die ze op zijn eigendom, kasteel Ter Linden (Ternat), liet heropbouwen. Toen de tuinen in 1931 werden gerestaureerd, werd de kapel aan de abdij teruggegeven en op haar huidige locatie gevestigd, aan het einde van de Promenade van de Abdissen.

¹⁰² De rooilijn van de É. Duraylaan, evenals die van de openbare wegen die erop uitmondten, werd nadien gewijzigd bij K.B. van 13.03.1913.





Projet d'aménagement du quartier de l'Abbaye de la Cambre, koninklijk besluit van 16.07.1907 (GAE/OW 113).

De Stad Brussel van haar kant toe verbond zich tot de aanleg van de toekomstige Émile De Motlaan (of “Verlengde Louizalaan”)¹⁰³ en Lloyd Georgelaan (de verlenging van de Kongolaan tot aan de ingang van het Ter Kamerenbos) op de door Elsene afgestane terreinen. In dat kader, en met het oog op de aansluiting van de Generaal Jacqueslaan op de Louizalaan via de G. Lloydlaan ter hoogte van de ingang van het Ter Kamerenbos, werd het tracé van de Kongolaan (1887) verbreed krachtens het K.B. van 09.04.1908.

Daarnaast plande de Stad Brussel toen al de aanleg van een nieuwe residentiële wijk met als ruggengraat de toekomstige F. Rooseveltlaan (de vroegere Natiënlaan) die de E. De Motlaan moest verlengen. De gemeente Elsene werkte aan een groots plan van aanleg voor alle terreinen die voor de Wereldtentoonstelling zouden worden gebruikt (tussen de huidige Brillat-Savarinlaan en Georges Bergmannlaan) en voor de Boondaelwijk. De opening van de E. De Motlaan in 1907 en die, begin jaren 1920, van de F. Rooseveltlaan, bleken bepalend voor de ontwikkeling van de *Solbosch* en van Boondaal.

De verstedelijking van de *Solbosch*-wijk, op het grondgebied van de Stad Brussel, begon pas na de Eerste Wereldoorlog. In die periode werden de terreinen tussen de F. Rooseveltlaan, de Antoine Depagelaan, de A.

¹⁰³ In zijn algemeen rooilijnplan voor de Brusselse agglomeratie uit 1866 had Victor Besme in deze zone rond het Ter Kamerenbos en de Vijvers van Elsene een wijk van voorstadsvilla's gepland aan een lange laan die langs het Ter Kamerenbos tot aan de Terhulpensesteenweg liep. In 1899 wou de *Compagnie des Tramways bruxellois* op deze laan een tramlijn tot aan de Terhulpensesteenweg aanleggen. Het ontwerp, dat toen de “Verlengde Louizalaan” heette, werd goedgekeurd door een tot wet strekkende overeenkomst van 26.04.1899. In die periode werd ook overeengekomen dat Elsene een deel van haar grondgebied aan de stad Brussel af zou staan.



Buyllaan en de Jeannelaan ingenomen door de Université Libre de Bruxelles (Brussel Stad).



É. Duraylaan (foto 2010).

De directe omgeving van de A. Buyllaan, die voorbij de Jeannelaan de hele tentoonstellingsite doorkruiste, werd verkaveld voor de bouw van burgerwoningen, getuige de fraaie huizenrij in eclectische stijl uit 1910 tussen de Antoine Depagelaan en de Solbossquare (nr. 115 tot nr. 131). Tot in de jaren 1940-1950 bleven de terreinen tegenover de universiteitscampus bestemd voor akkers en moestuinen, maar geleidelijk begonnen ook appartementsgebouwen te verrijzen, de meeste in “standaardkwaliteit”. Ook de Waaglaan, de Derbylaan en de Woudlaan werden slechts heel geleidelijk bebouwd, en hun verstedelijking werd pas tijdens de jaren 1950 en 1960 voltooid.



De A. Buyllaan doorkruiste in haar volledige lengte de tentoonstellingsite. Deze gebeurtenis bevorderde de verkaveling, zo getuigt ook deze mooie enfilade eclectische burgerwoningen (115 tot 131) (foto 2014).

De É. Duraylaan lag dicht bij de prestigieuze Louizalaan en de Vijverswijk en trok een gegoede bevolking aan die, vooral midden jaren



1920, mooie huizen liet ontwerpen door gerenommeerde architecten als Adrien Blomme (nr. 6, 18, 20), Michel Polak (nr. 12) of Fernand Petit (nr. 2-4, 14).



É. Duraylaan 60-62, 66, 68 – 4-4b
Lied van Sotternieënlaan. *Le Palais de La Cambre*. (foto 2010)

Het was overigens langs deze laan dat twee van de eerste voorbeelden van appartementsgebouwen in het Brussels Gewest werden opgetrokken: het *Palais de La Cambre*, een monumentaal complex dat architect Camille Damman in 1925-1930 ontwierp voor de *Société Belge Immobilière* (nr. 60-62, 64, 66, 68 – Lied van Sotternieënlaan nr. 4-4B), en het gebouw van de *Compagnie Générale d'Entreprise Immobilière* (Cogeni) dat architect Adrien Blomme in 1927 ontwierp op de hoek met de Lied van Sotternieënlaan (nr. 58).

↙ É. Duraylaan 58. Architect A. Blomme (foto 2010).

↓ Terkamerendalsquare (foto 2010).



A. Blomme ontwierp kort nadien voor dezelfde opdrachtgever ook de Terkamerendalsquare (1928-1931). Dit originele en pittoreske geheel



doet denken aan *Winterslag* (Genk, 1910-1930), dat op zijn beurt op de Engelse tuinvijken is geïnspireerd. De huizen aan de square werden ontworpen door A. Blomme, Jean-Florian Collin, Alexis Dumont, Émile Closset, Jean Hendrickx en Fernand Stiernet.

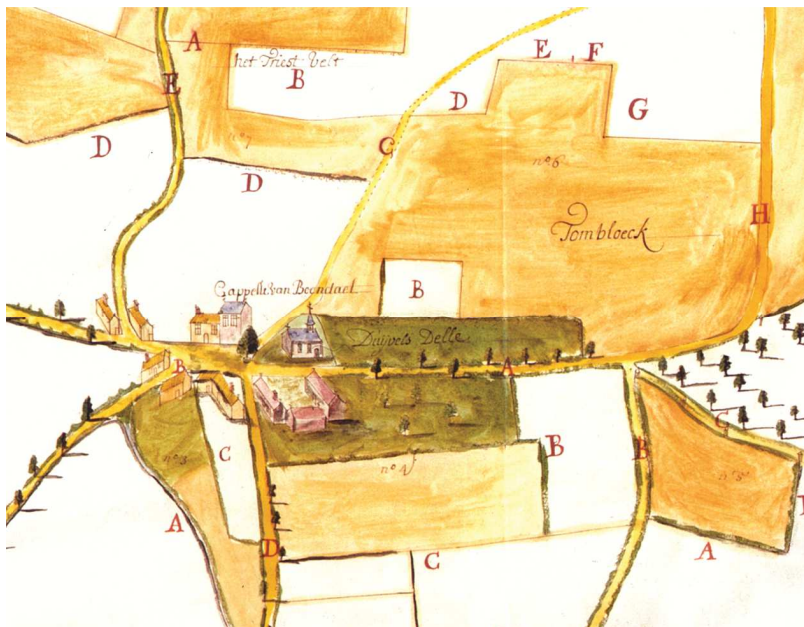


HOOFDSTUK VI

DE VERSTEDELIJKING VAN HET OUDE GEHUCHT BOONDAAL

Het oude gehucht Boondaal lag in het zuidoosten van Elsene, aan de ingang van het Zoniënwood en nabij de gemeentegrens met Watermaal-Bosvoorde. De naam duikt al in de 13e eeuw op. Het gehucht ontwikkelde zich op de kruising van verscheidene verkeerswegen die naar de dorpen Elsene, Ukkel, Watermaal en Bosvoorde leidden.

Tot aan zijn aanhechting bij Elsene in 1795 viel het gehucht onder de jurisdictie van Ukkel en hing het van de parochie Ukkel af. In de tweede helft van de 15e eeuw kreeg het zijn eerste kapel, op initiatief van Guillaume de Hulstbosch (1435-1485), kanunnik van Sint-Goedele. Ze werd gebouwd op de huidige Oude-Lindesquare (gehucht *Borrestichele*), nabij de bron die het dorpscentrum van water voorzag. Eind 15e eeuw werd de kapel eigendom van het Kolveniersgilde van Brussel¹⁰⁴ en ze bleef onder de bescherming van het gilde tot het in 1794 werd ontbonden. In 1828 werd de kapel, die tot dan toe een bijkerk van de Sint-Pieterskerk van Ukkel was, bij de Heilig-Kruisparochie (Elsene) gevoegd. Twintig jaar later werd de bouwvallige kapel volledig heropgebouwd op initiatief van boer Petrus Vandenbranden, en in 1860 werd ze tot parochiekerk verheven¹⁰⁵.



De Oude Linde (ARA, Cartes et plans manuscrits, 8676 A).

¹⁰⁴ Het gilde schonk de kerk twee altaarstukken: een toegewijd aan de heilige Adrianus, het andere aan de heilige Christoffel, thans bewaard in de Sint-Adrianuskerk, Grenadierslaan nr. 29.

¹⁰⁵ In 1941, het jaar waarin de nieuwe Sint-Adrianuskerk werd ingewijd, werd de kapel buiten gebruik gesteld. In 1954 kocht de gemeente ze, en in 1966 kreeg ze een culturele en artistieke bestemming. In 1996 werd de kapel door architect Jacques Dubois gerestaureerd en ingericht als polyvalent cultureel centrum. Het beheer ervan werd aan de vzw *Centre Culturel de Boondaal* toevertrouwd.



Boondaal werd doorkruist door de *Diweg*, een heel oude weg die al in het midden van de 13e eeuw wordt vermeld (Brussel-Mechelen), en door de Boondaalsesteenweg. De steenweg, in het verlengde van de Elsensesteenweg, gaat terug tot de 13e eeuw¹⁰⁶ en verbond het gehucht Boondaal met het dorp *Elsene-Castelein*. Eeuwenlang werd de Boondaalsesteenweg alleen ter hoogte van de vijvers bebouwd met huizen, herbergen en brouwerijen. Voorbij de huidige Burgemeestersstraat kronkelde hij doorheen de velden, waar de bebouwing tot enkele schaarse hoeven beperkt bleef¹⁰⁷.



Boondaal kapel (foto 2014).

In de 15e eeuw werden op het plein van het gehucht (huidige Oude-Lindesquare) drie grote hoeven, enkele boerenhuizen en ten minste twee brouwerijen gebouwd. De brouwerijnijverheid domineerde het gehucht tot begin 17e eeuw, toen, als gevolg van de steeds fellere concurrentie van de brouwerijen uit de omgeving, op landbouw werd overgeschakeld.

Vanaf eind 19e eeuw bestudeerde de gemeente Elsene een grootschalig onteigeningsplan per gebied ten algemene nutte op de noordflank van de vallei, tussen de *Solbosch* en Boondaal. Dit project was zo omvangrijk

¹⁰⁶ In de loop van de 19e eeuw werd de steenweg herhaaldelijk verbreed en rechtgetrokken, onder meer volgens de K.B.'s van 10.12.1874, 29.01.1883, 16.03.1885 en 18.06.1890. Het stuk gelegen tussen de Jaargetijdenlaan en de begraafplaats werd zelfs tot 16 meter verbreed, bij K.B. van 29.08.1892. De steenweg was pas in 1848 volledig bestraat.

¹⁰⁷ Langs de Boondaalsesteenweg nam de bebouwing pas toe vanaf midden jaren 1860, kort na de bouw van het nieuwe gasthuis Jean Van Aa (nr. 92-98).



dat het nadien herhaaldelijk werd herwerkt, onder meer in het vooruitzicht van de Wereldtentoonstelling die in 1910 op de *Solbosch* zou worden gehouden. Dit plan van aanleg omvatte zowel het oude gehucht Boondaal als de site die voor de Wereldtentoonstelling werd bestemd, tussen de huidige Brillat-Savarinlaan en Georges Bergmannlaan. De definitieve versie van het plan werd op 02.11.1937 goedgekeurd.

Modification au plan général d'alignement du quartier de Boondaal, koninklijk besluit van 02.11.1937 (GAE/OW Boondaalwijk).



Hoewel dit rooilijnplan rationeel en orthogonaal was, was het gebaseerd op een net van oude wegen waarvan het de tracés volgde. Een van die wegen was de oude *Dieweg*, die vanaf eind jaren 1880 al herhaaldelijk was rechtgetrokken en verbreed. Hij werd in een reeks nieuwe wegen opgenomen, namelijk de Air Marshal Coninghamlaan, het deel van de Terkamerenboslaan tussen de Oude-Lindesquare en het Ter Kamerenbos, en de Wijnstokstraat. Ook de oude Bosvoordsesteenweg, die het tracé volgde van de *Kolleken straet*, die al in de 15e eeuw wordt vermeld, werd in het algemeen rooilijnplan opgenomen. Vanaf 1860 werd deze steenweg, die de Oude Lindesquare met de Terhulpensesteenweg (Bosvoorde) verbond, herhaaldelijk verbreed en rechtgetrokken. De Pleisterstraat – waarvan twee delen later tot de Louis Ernottestraat en de Kriekenbomenstraat werden omgedoopt – werd aangelegd op een deel van de *Karrestraat*, een oude buurtweg waarvan het begin met de Bosvoordsesteenweg samenviel en die tot aan de Terhulpensesteenweg doorliep.





De verstedelijking van het oude gehucht Boondaal begon pas echt in de jaren 1930, gestimuleerd door de aanleg van de F. Rooseveltlaan (1920) die het gehucht met de Louizalaan verbond, en door de vestiging van de campus van de ULB in de omgeving van de A. Buyllaan (Brussel-Uitbreiding Zuid). De wegenwerken (E. Huysmanslaan, Generaal Dossin de Saint-Georgeslaan, G. Bergmannlaan,...) en de verkavelingen werden slechts geleidelijk uitgevoerd: diverse straten die al in 1937 waren gepland, werden pas vele jaren na de Tweede Wereldoorlog daadwerkelijk aangelegd. De Medicigaarde, de Dooierzwammengaarde en de Ridderzwammengaarde, evenals de Eekhorentjesbrodenlaan langs de *Schoolgat*, een oude buurtweg (verbreed in 1885) die de *Dieweg* met de *Karrestraat* verbond, werden pas in 1975 aangelegd.

Het rurale karakter van het gehucht verdween volledig tijdens de intensieve verstedelijkingsgolf van de jaren 1920-1930, en nadien in de jaren 1940-1950. Slechts enkele gebouwen in de directe omgeving van de Oude Lindesquare herinneren hier nog aan: de oude Sint-Adrianuskapel (1842) en twee hoeven uit de 18e eeuw, het voormalig *Café-Laiterie du Vieux Tilleul* en de *Auberge de Boondael*. Die laatste diende oorspronkelijk tegelijk als hoeve en als herberg en werd tot begin 20e eeuw geëxploiteerd¹⁰⁸. De oude bebouwing is ook nog aanwezig langs de Bosvoordsesteenweg, in de omgeving van de Oude Lindesquare: de voormalige pastorie van Boondaal (nr. 30-30a, ca. 1860), enkele eigendommen die aan de familie Gonthier toebehooren of toebehoorden (nr. 36, 1909), en het voormalig *Institut de l'Enfant-Jésus* (nr. 40, 1909).

↑ Boondaal, met de kerk op de achtergrond, s.d. (verzameling Belfius Bank © ARB-GOB).

↖ *Terkamerenboslaan*, s.d. (verzameling Belfius Bank © ARB-GOB).

¹⁰⁸ Het oudste deel van de *Auberge de Boondael* werd in 1756 gebouwd door Louis-Joseph Paris, boswachter te paard van het Zoniënwood van Hare Majesteit keizerin Maria Theresia. In 1804, bij de dood van L.-J. Paris, werd de herberg-hoeve verkocht aan Anne-Catherine Straetmans (weduwe Petrus Schaumans). Omstreeks 1825 huwde haar dochter Pétronille met Petrus Vandenbranden, die de hoeve tot in 1870 exploiteerde. Hij financierde ook de wederopbouw van de Sint-Adrianuskapel in 1842. Zie: GONTHIER, A., *Boondael. Le milieu, les hommes, les institutions*, Editions de la Librairie Encyclopédique, Brussel, 1955.

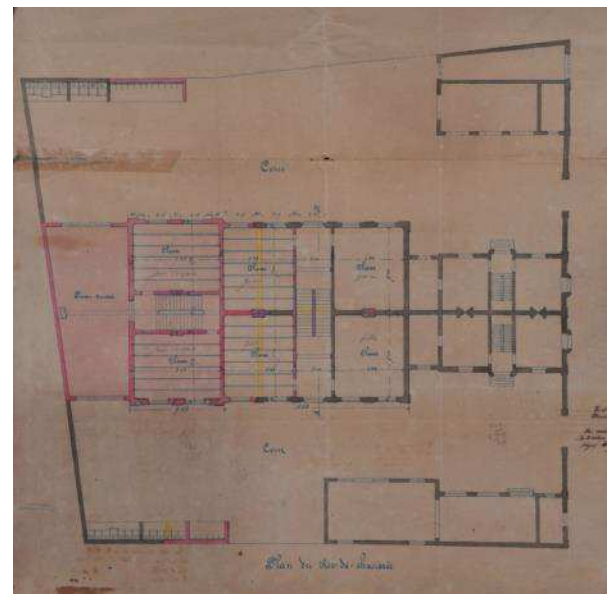




↑ De voormalige *Auberge de Boondael* (foto 2014).

↖ De voormalige *Laiterie du Vieux Tilleul* (foto 2014).

De eerste gemeenteschool van Boondaal werd in 1849 op de hoek met de thans verdwenen *Brusselstraet* gebouwd. Ze bestond in die tijd enkel uit een klaslokaal en de woning van de onderwijzer. In 1871 werden er aangepaste gebouwen in eclectische stijl opgetrokken (architect L. Rousselle) langs de huidige Ter Kamerenboslaan (nr. 173-177). Langs de laan lag een gebouw met dienstwoningen (bewaard), omringd door binnenplaatsen en twee overdekte speelplaatsen, waarvan enkel die links is bewaard. Tegen dit volume werd achteraan een tweede gebouw van één bouwlaag en vier traveeën aangebouwd, met de klaslokalen voor de meisjes en voor de jongens.

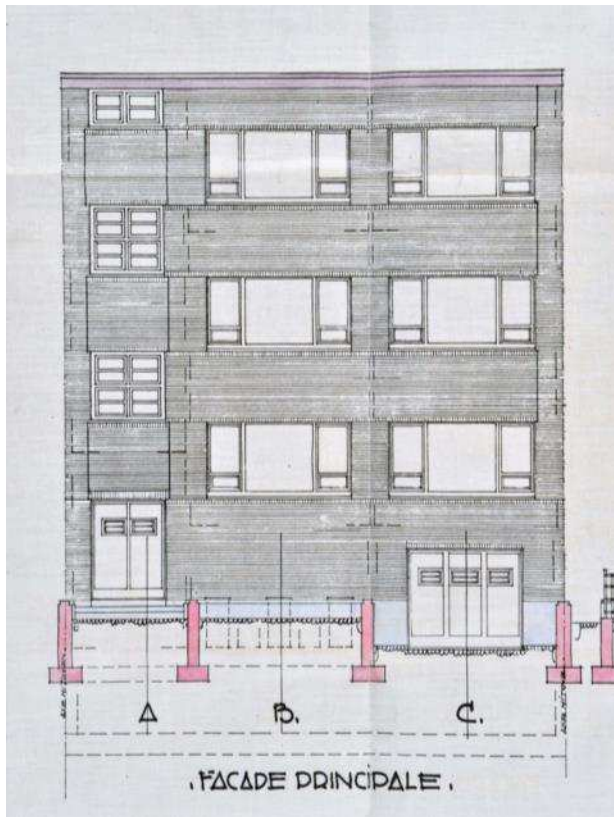


Terkamerenboslaan 173-177.
Gemeentelijke school (foto 2014);
Plan van de benedenverdieping,
1882 (GAE/OW école 7 et 8.
Avenue du Bois de la Cambre. 30,
plan 9).

De verstedelijking van de Boondaalwijk spitte zich hoofdzakelijk op de woningbouw toe. Onder de bebouwing uit het interbellum vallen verscheidene kleine appartementsgebouwen op: dat van architect Jean-Jules Eggericx uit 1927-1928, met invloeden van de Amsterdamse School en van *De Stijl* (Solbosquare nr. 14); het kleine gebouw in



modernistische stijl van architect Paul-Amaury Michel (Hogeschoollaan nr. 92) en, wat verderop, dat van architect Joe Ramaekers in art-decostijl, allebei uit 1937 (Hogeschoollaan nr. 46).



↑ Universiteitslaan 92 (foto 2014).

↖ Solboschsquare 14. Voormalig Hôtel Verwee-Lefebure, 1927-1928 (GAE/DS 279-14).

Tijdens deze periode ontwikkelde zich achter de begraafplaats van Elsene ook de Voltawijk (Ordestraat, Eerlijkheidsstraat, Voltastraat, Victor Semetstraat). Dit arbeidersbeluik werd vanaf 1914 ontworpen door architect J. Caluwaers op vraag van de *Société Anonyme des Habitations à bon marché d'Ixelles* [Maatschappij voor Goedkope Huisvesting van Elsene]. Dichtbij bevond zich de voormalige Elektriciteitscentrale ontworpen door architect Alphonse Boelens (1911-1914), waarvan enkel de machinezaal is bewaard (nr. 6a).

Het plan van 1937 voorzag tevens in de vervanging van de oude Sint-Adrianuskapel (Oude Lindesquare) door een nieuwe kerk die in de omgeving van de Generaal Dossin de Saint-Georgeslaan moest komen. Het nieuwe gebouw, dat romaanse stijl en art deco vermengde, werd tussen 1938 en 1941 opgetrokken volgens de plannen van architect Auguste Van Nieuwenborg, die met het beperkte budget rekening moest houden – hij gebruikte daarom bijna uitsluitend baksteen.

Na de Tweede Wereldoorlog verrezen hier steeds meer appartementsgebouwen en bel-etagewoningen. Het ging om een doorgaans weinig originele en vaak repetitieve architectuur, met



uitzondering van enkele modernistische gebouwen zoals het huis van de familie Rombaut-Deplus, het resultaat van de samenwerking tussen architect André Jacquain en binnenhuisarchitect Jules Wabbes, (1959; A. Huysmanslaan nr. 196). Vermelden we ook *Résidence Clarté* van architect Jacques Van Maldergem (1956; A. Huysmanslaan nr. 172-172a) en de twee appartementsgebouwen van de architecten Robert Courtois en Henri Montois aan de A. Huysmanslaan: nr. 179, waarvoor ze in 1955 met beeldend kunstenaar Marc Mendelson samenwerkten, en nr. 198, uit 1952.



↑ A. Huysmanslaan 196. Huis Rombaut-Deplus (foto 2014).

↖ Grenadierslaan 29 – Generaal Dossin de Saint-Georgeslaan. Sint-Adrianuskerk (foto 2014).

← A. Huysmanslaan 172-172a. *Résidence Clarté* (foto 2014).



In de loop van de jaren 1970 werd de site van het voormalige Oefenplein (1875), tussen de Pleinlaan, de Generaal Jacqueslaan en de Triomflaan, ingenomen door de gebouwen van de *Vrije Universiteit Brussel* (VUB), en dan die van de *Université Libre de Bruxelles* (ULB). Onder de gebouwen van de VUB vermelden we het rectoraat, een van de laatste meesterwerken van de Antwerpse architect Renaat Braem (1974-1978). Het ontwerp wou een allegorie zijn van de bevrijding van de geest, geruggensteund door een universiteit gebaseerd op de vrijheid van onderzoek. Dit kantoorgebouw illustreert het plastische aspect en de vrije esthetiek die de architect aan het einde van zijn carrière had ontwikkeld.



Een andere opmerkelijk ontwerp zijn de paviljoenhuisen voor studenten van architect Willy Van Der Meeren (1973), gemaakt van geprefabriceerde elementen in Variel-beton. In 1981 vertrouwde de directeur-generaal van de VUB ook aan Willy Van Der Meeren de bouw toe van Gebouw Y, de cultuur- en tentoonstellingsruimte van de VUB waarin alle overblijvende Variel-structuren werden verwerkt (gesloopt in 2015).

↑ VUB, Oefenplein. Rectoraat (foto 2006).

↖ VUB, Campus Oefenplein. Studentenhuisen (foto 2006).

