

Inleidingen

DE TENBOSWIJK (ELSENE)

Architecturale inleiding



Huis Ciamberlani, Defacqzstraat 48, het sgraffito op de verdiepingen (foto 2007).



Inhoud

De Tenboswijk	3
De architectuur van de 19 ^e eeuw	4
De architectuur van de 20 ^e eeuw	13

Redactie:
Michèle Herla
2007

© Ministerie van het Brussels
Hoofdstedelijk Gewest,
Directie Monumenten en
Landschappen,
CCN
Vooruitgangstraat 80
1035 Brussel

Verantwoordelijke uitgever:
P. Crahay



DE TENBOSWIJK

De ‘Tenboswijk’ vormt een deel van Elsene en is gelegen tussen de Louizalaan, de Charleroisesteenweg en de Waterlooosesteenweg. De wijk kent haar verstedelijking in de jaren 1860-1866 als gevolg van de aanleg van de Louizalaan, en volgens het algemeen aanlegplan (1864) van Victor BESME. Ze bestaat uit een dambordstructuur op de as van de Livornostraat enerzijds en een stervormig tracé vanaf het Albert Leemansplein anderzijds. Zodra de infrastructuurwerken voltooid zijn laat men de bebouwing er langs over aan de privésector. De verstedelijking voltrekt zich uiteindelijk tussen de jaren 1875 en 1905.



De architectuur van de 19^e eeuw

De oudste gebouwen in de wijk dateren van het eind van de jaren 1870 en bevinden zich in de onmiddellijke buurt van de Louizalaan. Het gaat om herenhuizen (herkenbaar aan hun koetspoort en monumentale proporties), maar ook en vooral om luxueuze eengezinswoningen, gebouwd voor of op initiatief van de bemiddelde klasse die er vooral gaat wonen vanwege de nabijgelegen, prestigieuze Louizalaan.

De eerste huizenrijen bestaan uit burgerhuizen in een eclectische stijl die nog sterk worden beïnvloed door de neoclassicistische bouwstijl, een stijl die tot ongeveer 1840 gangbaar is in de Brusselse architectuur. Ze wijken er echter enigszins van af door de grotere verscheidenheid in gevelopbouw. Gevels krijgen een balkon, een erker en een decoratie in witte of blauwe steen met beeldhouwde en verzorgde details.



Kasteleinstraat:
homogene huizenrij in
eclectische stijl (foto
2005).

Fraaie voorbeelden van dergelijke huizenrijen zijn terug te vinden in de Florencestraat (1870-1876), de Livornostraat (1870-1890), de Kasteleinstraat (vanaf 1870) en de Faiderstraat (1885-1900), maar de meest perfecte illustraties van deze late neoclassicistische architectuur treft men in de Paul-Émile Jansonstraat. Gelegen tussen de Livornostraat en de Faiderstraat wordt deze verkeersader afgezoomd met huizenrijen die zichtbaar een geheel vormen, zowel door de regelmatige ordening van de gevels (bijna allemaal volgens hetzelfde type) als door het quasi identieke materiaalgebruik. Die



grote architectonische eenvormigheid is onder meer te danken aan het feit dat deze gebouwen bijna allemaal binnen een beperkte periode (1900-1903) en door dezelfde aannemers, de gebroeders Jean en Pierre CARSOEL, zijn gebouwd. Als eigenaars van een timmerbedrijf in de buurt behoren zij overigens tot de meest productieve bouwpromotoren van de wijk¹.



Paul Emile Jansonstraat, huizenrij n.o.v. gebroeders CARSOEL, 1900-1903 (foto 2008).

De aaneenschakeling van burgerhuizen komt het meest voor in de Tenboswijk. De burgerlijke woning, die tijdens de tweede helft van de 19e en het begin van de 20e eeuw verspreid raakt in Brussel, hanteert een bijna vast grondplan: de benedenverdieping komt, door de hoge kelders, hoger te liggen en heeft twee of drie opeenvolgende kamers (het salon, de eetkamer en de veranda), met er naast een voorportaal en een gang met het trappenhuis. De slaapkamers nemen een of twee verdiepingen in beslag, terwijl de zolderruimten voor het huispersoneel bestemd zijn. Afhankelijk van de welstand van de eigenaars variëren dergelijke woningen in afmetingen en buiten- en binnenaankleding.

De eclectische beweging uit zich in twee grote tendensen: een die refereert aan een stijl die duidelijk verwant is met een periode in de geschiedenis (neostijlen), een andere die de meest uiteenlopende stijlen in zich verenigt en herinterpreteert door de combinatie van moderne materialen en technieken.

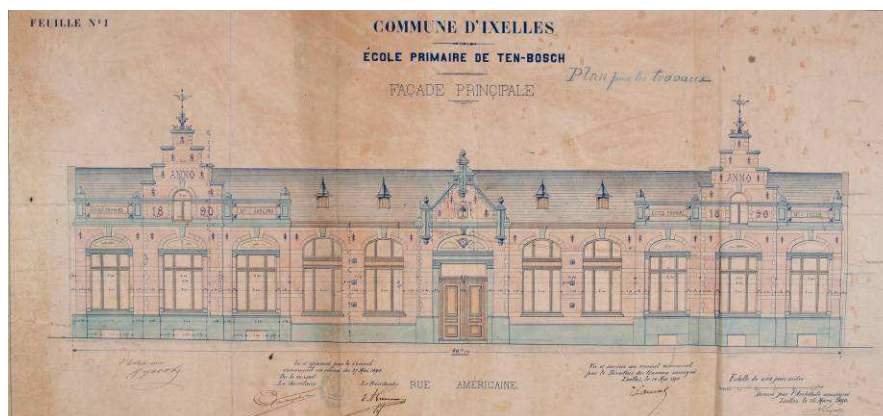
¹ Het was in die tijd niet ongewoon dat ondernemers met een hoofdactiviteit in de bouwsector in de nieuw verstedelijkte wijken werkten: om een aanvraag voor een bouwvergunning in te dienen moest er wettelijk immers geen beroep worden gedaan op een architect (waarvan de beroepstitel overigens nog niet erkend was).



Een van de schoolvoorbeelden van de eclectische architectuur in dit deel van Elsene is naar de hand van architect A. BUISSONET en werd in 1880 in de Faiderstraat (nr. 35-37) gebouwd. De gevel van deze half open bebouwing vindt zijn inspiratie in de Vlaamse renaissance en heeft een asymetrische opbouw verrijkt met erkers, loggia's, arkels en andere torenvormige uitkragingen. Het pittoreske aspect van het gebouw wordt nog versterkt door het half open karakter van de burgerwoning. De gemeenteschool van Tenbos (arch. A. SLUYCKX) geldt dan weer als haar tegenhanger in de openbare architectuur. Gelegen tussen de Amerikaansestraat en de Waterleidingsstraat verwijzen de gevels naar de Vlaamse renaissance, hoewel de structuur zich inspireert op de nieuwe vereisten inzake ruimtelijke kwaliteit, veiligheid en hygiëne zoals deze voor het eerst samenkomen in de *École modèle*² (Maurice Lemonnierlaan nr. 110, Brussel) van architect Ernest HENDRICKX (1875).

↙ Amerikaansestraat 136,
École communale n°9,
 opstand, GAE/OW 3f160,
 3f167 *École Tenbosch*
 (1890).

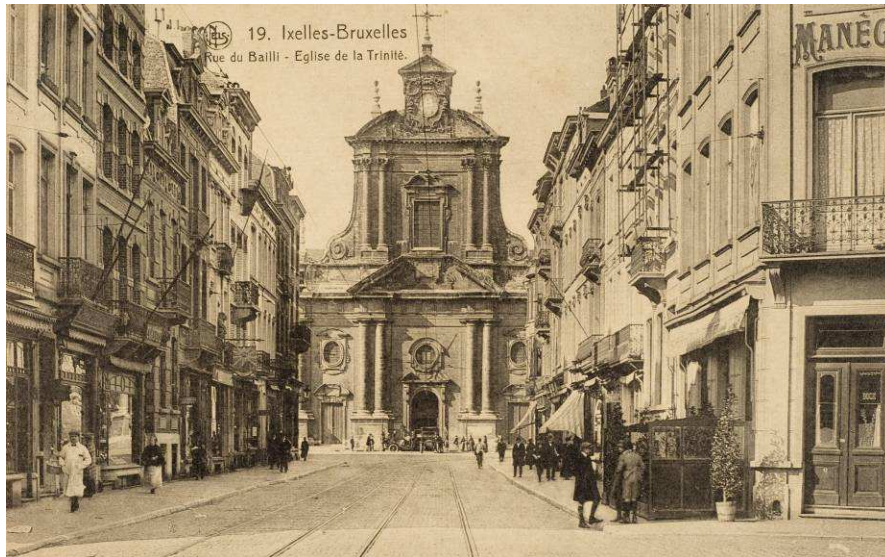
↓ Faiderstraat 37-35,
 burgerwoning n.o.v. architect A.
 BUISSONET, 1880 (foto 2005).



De neobarokke kerk van de Heilige Drievuldigheid (1894-1908) is van een volgeling van Eugène Viollet-le-Duc, de architect Jules Jacques VAN YSENDYCK. Hij laat de barokgevel van de oude Augustijnenkerk (architect Jacques FRANQUART) zorgvuldig demonteren om ze vervolgens te heropbouwen als hoofdgevel voor de nieuwe kerk van de Heilige Drievuldigheid die hij in een eerste fase (1894-1895) mee ontwerpt.

² Dit type zal de inspiratiebron vormen voor de bouw van een tiental scholen in Brussel, haar buitenwijken en elders in België. Zie DEMEY, T., *Geschiedenis van de Brusselse scholen*, Ministerie van het Brussels Hoofdstedelijk Gewest, Brussel, 2005 (Brussel, stad van kunst en geschiedenis, 39).



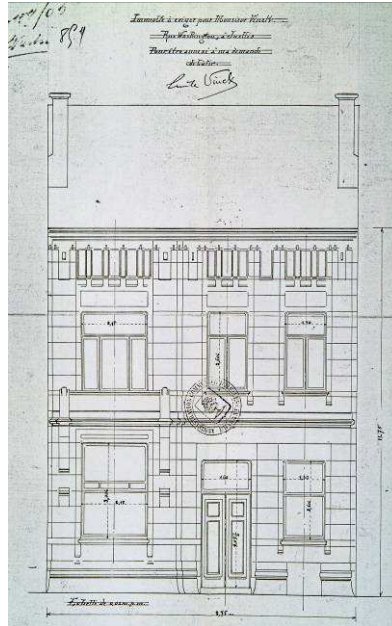


Zicht vanuit de Baljuwstraat op de kerk van de Heilige Drievuldigheid, begin 1900 (Collectie van Dexia Bank).

De art nouveau, die onder impuls van Victor HORTA en Paul HANKAR aan het begin van de jaren 1890 ontstaat vermengt zich al gauw tot een eclectische beweging. In tegenstelling tot de behoudsgezinde, historiserende stijlen haalt de art nouveau de traditionele architecturale vormen overhoop, voornamelijk wat de gevelopbouw en ruimtebeleving betreft. De voorkeur gaat uit naar ambachtelijke know-how en het gebruik van nieuwe materialen zoals metaal, geëmailleerde baksteen, enz. Geschraagd door een cliënteel van intellectuelen, industriëlen en kunstenaars verspreidt de art nouveau zich in de buitenwijken van Brussel totdat hij omstreeks 1905 stilaan uit de mode raakt.

V. HORTA en P. HANKAR bouwen hun manifeste woningen op enkele meters van de Louizalaan, in de zone van de Tenboswijk waar ze meermaals actief zijn (Hotel Tassel, P.-E. Jansonstraat nr. 6, Brussel; eigen woning van P. HANKAR, Defacqzstraat nr. 71, Sint-Gillis). Op een steenworp van zijn eigen woning bouwt HANKAR de aanpalende herenhuisen van Albert CIAMBERLANI en René JANSSENS (nr. 48 en 50), terwijl V. HORTA de plannen tekent voor twee woningen, een voor de schrijver en kunstkriticus Sander PIERRON (Waterleidingsstraat nr. 157), de andere voor zijn vriend Émile VINCK (Washingtonstraat nr. 85), in 1927 gewijzigd door Adrien BLOMME.





↑ Paul Lautersstraat 47, ontwerp van architect Frans ALBERT, 1901 (foto 2005).

Vanaf het begin van de 20e eeuw raken de vernieuwende ideeën van deze elitaire stijl verspreid onder de brede bevolking en worden ze gemeengoed. Ze worden gebruikt door tal van architecten die ze aanpassen naar de smaak en middelen van hun klanten. In de straten van Tenbos vinden we veel dergelijke huizen. Ze zijn van de hand van vermaarde architecten als Ernest BLÉROT (Washingtonstraat nr. 50 en Kasteleinstraat nr. 29), Léon DELUNE (Wethoudersstraat nr. 7 en 45), Armand VAN WAESBERGHE (Faiderstraat nr. 85) en Albert ROOSENBOOM (Faiderstraat nr. 83). Minder bekend zijn de architecten Frans ALBERT (Paul Lautersstraat nr. 47) of Louis BRAL (Abdijstraat nr. 31).

↖ Washingtonstraat 85, opstand n.o.v. architect Victor Horta, 1906, GAE/DS 314-85 (1906).

↖↖ Defacqzstraat 50, foto van de gevel voor de verhoging van 1904 (*La Cité*, juni 1923, s.p.).

Het wijkgedeelte dat het verst van de Louizalaan ligt, met name tussen de Waterleidingsstraat en de Waterlooosesteenweg, ontwikkelt zich langzamer. Pas rond de eeuwwisseling (1900) valt deze zone in de smaak van de kleine en middelgrote burgerij. De woningen die er verrijzen zijn duidelijk op de luxueuze burgerwoningen geïnspireerd, maar zijn beduidend kleiner. Hun laat-neoclassicistische of eclectische stijl wordt verfraaid met sierelementen uit de toegepaste kunsten (smeedijzer, sgraffiti, glas-in-loodramen, raamwerk, enz.) en/of ontleen architectonische elementen aan andere stijlen zoals de art nouveau (bogen, kroonlijsten, I-balken, enz.)





Provooststraat, richting
Tenbosstraat (foto 2008).

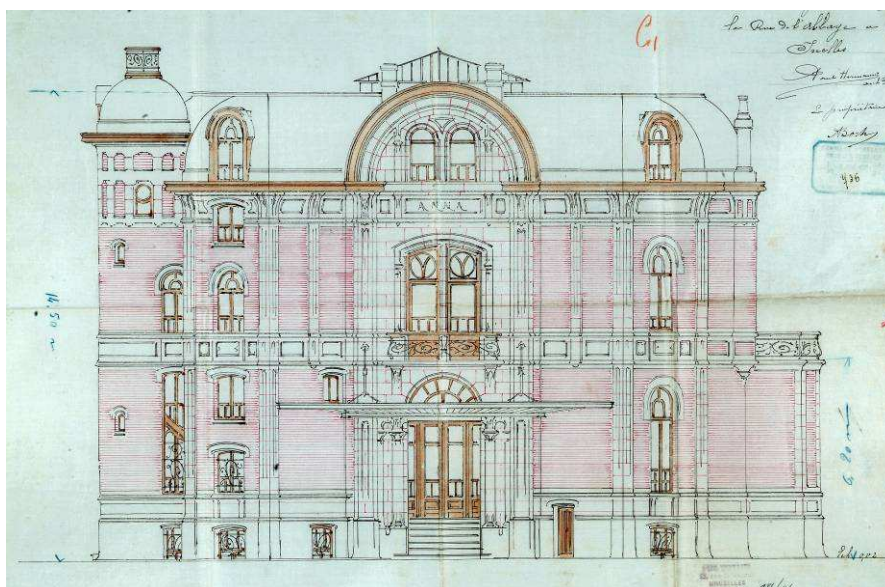
In verscheidene straten van de wijk zorgen die eclectische gevelrijen voor een eenheid die mooi tot uiting komt dankzij de aangewende, meestal gemeenschappelijke, stijl en/of identieke materiaalgebruik (zie in dat verband de vele straatwanden in de inventaris, bijvoorbeeld in de Maliestraat, de Provooststraat en de Edelknaapstraat). Een aantal huizenrijen danken hun architectonische eenvormigheid aan de vastgoedoperaties en financiële transacties van eenzelfde promotor. Een van de vele investeerders van de wijk is bijvoorbeeld de Edouard FAIDEUR, eigenaar van een timmerbedrijf, die steevast samenwerkt met architect Jean DIERICKX voor de bouw van meerdere gehelen in de Renier Chalonstraat, de Louis Jouretstraat, de Lariksenstraat, de Tenbosstraat en de Washingtonstraat. Maar niet alle investeerders zijn (zoals E. FAIDEUR of de gebroeders CARSOEL) actief in de bouwsector. Aimé LAMBRECHTS bijvoorbeeld is eigenaar van een koffiebranderij (Notarisstraat nr. 64-66) en laat verscheidene panden bouwen in de Edelknaapstraat en de Amerikaansestraat.





Eclectische huizenrij in de Renier Chalonstraat naar de hand van architect J. DIERICKX, 1909 (foto 2006).

De bevolking van de Tenboswijk behoort voornamelijk tot de burgerij maar kent ook enkele architecten (Ernest JASPAR, Adrien BLOMME, Octave VAN RYSELBERGHE) en verschillende kunstenaars (de kunstschilders Théo VAN RYSELBERGHE, Jef LEEMPOELS, Anna BOCH, Henri CASSIERS, de beeldhouwers Charles SAMUEL en Constantin MEUNIER). Ze vestigen zich in de wijk waar ze zelf hun woning(-atelier) bouwen of anderen het voor hen laten ontwerpen.



Abdijstraat (gesloopt), gevel van herenhuis van schilderes Anna Boch naar ontwerp van architect Paul HERMANUS, GAE/DS 312-282 (1901).



Arbeiderswoningen zijn niet meer aanwezig in de wijk, hoewel de Edelknaapstraat voorheen twee 'cités' of 'impasses' telde (vroeger op de nr. 59 en 64).

De opbrengsthuisen omvatten verhuurbare appartementen en, zeer vaak, een handelsruimte op de benedenverdieping. Ze worden bij voorkeur gebouwd op de hoekpercelen of aan de rand van een plein. Veelal gaan ze naadloos over in de aanpalende rijen burgerhuizen dankzij hun stijl en garabiet. Hun gevel is meestal vrij eenvoudig van opzet, maar wordt soms gekenmerkt door meer verfijnde sierelementen, bijvoorbeeld het gebouw uit 1912 van architect Albert HUVENNE in de Edelknaapstraat (nr. 45) of het hoekpand aan het Drievuldigheidsvoorplein (nr. 6) met zijn art-nouveau-elementen (1909).

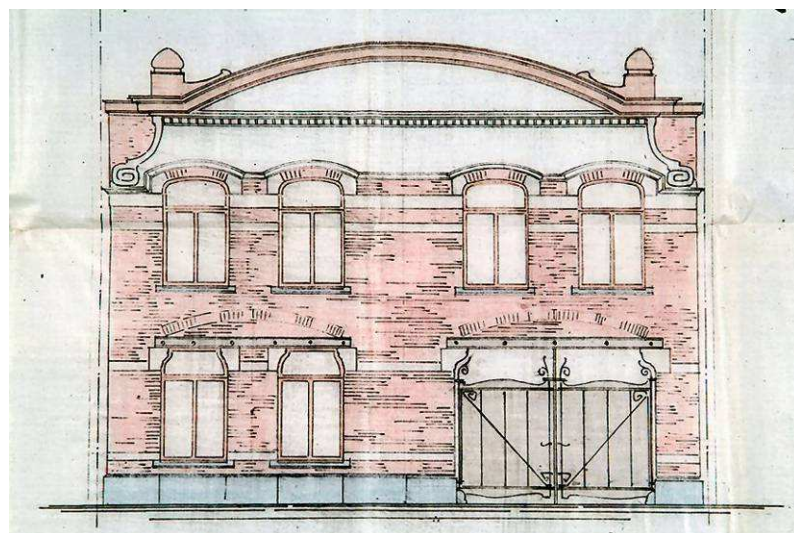


↑ Drievuldigheidsvoorplein 6, eclectisch opbrengsthuis uit 1909 (foto 2005).

Eveneens in het gebied tussen de Waterleidingsstraat en de Waterlooosesteenweg, concentreren zich vanaf het eind van de 19^e en begin van de 20^e eeuw handelszaken en kleinere industrie. Het gaat niet om zware industriële activiteiten - de wijk blijft in hoofdzaak immers residentieel -, maar om veeleer activiteiten uit de houtnijverheid, wellicht vanwege de nabijheid van het Zoniënwood³. Een van die schrijnwerkerijen ligt in de Tenbosstraat (nr. 46) en heeft zijn typische houten topgevel behouden. Verder verwijzen we nogmaals naar de werkplaatsen van de gebroeders-aannemers J. en P. CARSOEL, gebouwd in 1865 en gesloopt in de jaren 1980⁴.

↙ Tenbosstraat 46, voormalige schrijnwerkerij, ca. 1910 (foto 2005).

↓ Maliestraat 17, opstand van een garage, GAE/DS 219-17 (1919).



³Meer info: *Ixelles. Inventaire visuel de l'architecture industrielle à Bruxelles*, AAM, Brussel, 1980-1982.

⁴De firma (gesticht in 1865) vestigt haar kantoren in een eerste fase in de Florencestraat en haar magazijnen en ateliers in de Veydtstraat. De nieuwe ateliers komen in de Faiderstraat in 1897 (*Ixelles. Inventaire visuel de l'architecture industrielle à Bruxelles*, AAM, Brussel, 1980-1982, fiche 84).



Daarnaast vinden we in deze omgeving tal van ambachtelijke koetswerkbedrijven terug. Koetswerk is in oorsprong immers verwant aan de houtindustrie. De twee belangrijkste koetswerkbedrijven van Elsene zijn die van de *Frères Snutsel*⁵, waarvan vandaag enkel nog de gevel van de garage overblijft (Edelknaapstraat nr. 87) en die van de gebroeders D'Ieteren. Dat laatste bedrijf (in 1878 gesticht) vestigt zich in 1906 in de Maliestraat. Na verloop van tijd leggen deze bedrijven zich meer toe op de automobiellbouw, een sector die vandaag nog steeds in de wijk aanwezig is, getuige de vele garages en concessiehouders zoals de firma D'Ieteren⁶. Haar huidige hoofzetel ligt in hetzelfde huizenblok waar vroeger hun ateliers lagen.

⁵ Samen met het koetswerkbedrijf D'Ieteren, behoort de *carrosserie de luxe et d'automobiles Snutsel Frères* tot de drie koetswerkbedrijven die in 1910 door Jules DE WAELE geïnventariseerd werden in het *Nouveau plan de Bruxelles industriel avec ses suburbains*. Het gebouw, dat vandaag gebruikt wordt door de *École de recherche Graphique – Institut Saint-Luc*, is gelegen op een L-vormig perceel dat de Edelknaapstraat verbindt met de Fourmoisstraat (nr. 15). Zie ook: *Ixelles. Inventaire visuel de l'architecture industrielle à Bruxelles*, AAM, Brussel, 1980-1982, fiche 61.

⁶ *Ixelles. Inventaire visuel de l'architecture industrielle à Bruxelles*, AAM, Brussel, 1980-1982, fiche 141.



De architectuur van de 20^e eeuw

De Tenboswijk wordt voornamelijk in de periode 1870-1905 dichtgebouwd, maar aan de vooravond van de Eerste Wereldoorlog zijn nog niet alle percelen bebouwd, terwijl sommige (delen van) straten nog moeten worden aangelegd. Zo openen de laatste stukken van de Washingtonstraat pas omstreeks 1920. De gebouwen uit die periode houden leunen aan bij de traditionele architectuur (Beaux-Artsstijl) of volgen de nieuwe stromingen.

De Beaux-Artsstijl komt in Brussel tussen 1905 en 1910 tot bloei en ontwikkelt zich verder in het interbellum. De stijl vindt haar ontstaan in het kielzog van het eclectisme en put zijn inspiratie uit en mengt de grote Franse Lodewijkstijlen. De elegante Beaux-Artsstijl verleidt de burgerij die haar toepast bij de bouw van woningen, maar ook en vooral bij de bouw van herenhuizen die hen prestige en grootsheid verschaffen. Verscheidene befaamde architecten koppelen hun naam aan de stijl: Ernest JASPAR (Abdijstraat nr. 51, 1905), Albert-Charles DUESBERG (Amerikaansestraat nr. 223, 1912), Paul SAINTENOY (Tenbosstraat nr. 7 en 9), Alexis en Albert DUMONT (Vleurgatsesteenweg nr. 193, 1913), Adrien BLOMME (Abdijstraat nr. 22-24, 1908) of Albert ROOSENBOOM die zich onderscheidt door een eigen, vaak herkenbare, Lodewijk XV-stijl (zie de bijna identieke herenhuizen in de Bosstraat nr. 25, 1908, en de Amerikaansestraat nr. 219, 1914).

↙ Amerikaanse straat 219, herenhuys in Beaux-Artsstijl n.o.v. architect Albert ROOSENBOOM, 1914 (foto 2005).

↓ De Praeterestraat 18-20, Huis Petrucci (foto 2005).



Tijdens het interbellum evolueren de burgerwoningen in de richting van de art-deco die zich zeer sporadisch in het oude wijkweefsel inpast en meestal vrij banaal blijft. Het herenhuis van de hand van Jean-Jules EGGERICX voor de weduwe PETRUCCI-WOLFERS (De Praeterestraat nr. 18-20) vormt één van de weinige hoogtepunten van de stijl. Het vormt één van de zeldzame toepassingen van de principes van de Amsterdamse School binnen Brussel.

In de jaren 1930 verschijnt het appartementsgebouw in het stedelijke landschap. Ze worden trouwens meer gebouwd dan eengezinswoningen en integreren zich in de bestaande huizenrijen of dringen er zich aan op door hun omvang (Washingtonstraat, Émile Clausstraat en Tenbosstraat bijvoorbeeld). De meest opmerkelijke voorbeelden van dit type komen voort uit de modernistische stroming die staat voor een sobere, functionele architectuur met grote ramen en ontdaan van alle sierelementen. Voorbeelden zijn de gebouwen van de architecten Adrien en Yvan BLOMME, tweemaal op het Albert Leemansplein (nr. 6, 1928 en nr. 5, 1936) en verder ruggelings tegen elkaar gebouwde luxueuze panden (Tenbosstraat nr. 7 en Bosstraat nr. 42-42a).

↙ Leemansplein 5, modernistisch appartementsgebouw n.o.v. architecten Adrien en Yvan BLOMME, 1936 (foto 2005).

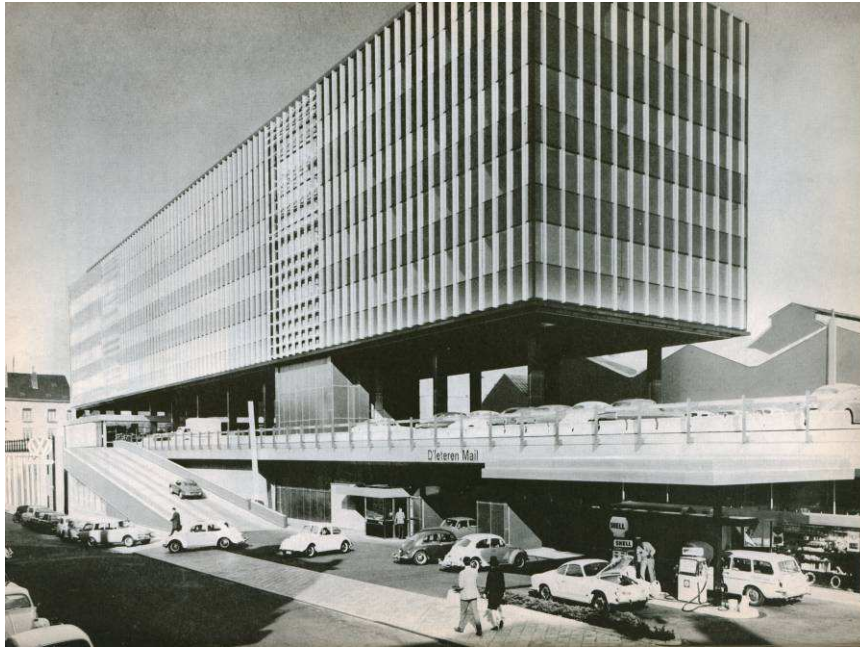
↓ Bosstraat 7, modernistisch appartementsgebouw n.o.v. architecten Adrien en Yvan BLOMME, 1935 (foto 2005).



De functionalistische stroming in het modernisme wordt dan weer vertegenwoordigd door het al voornoemde complex van D'Ieteren (Maliestraat nr. 50). Het gebouw naar een ontwerp van architect René STAPELS neemt bijna het volledig huizenblok in en breekt op radicale wijze met de oorspronkelijke architectuur van de wijk zowel



door de schaal als de volumes met gordijngewel en dragend binnenframe (1962-1967).



Maliestraat 50, vestiging van D'Ieteren (*La Maison*, 7-8, 1967, p. 231).

