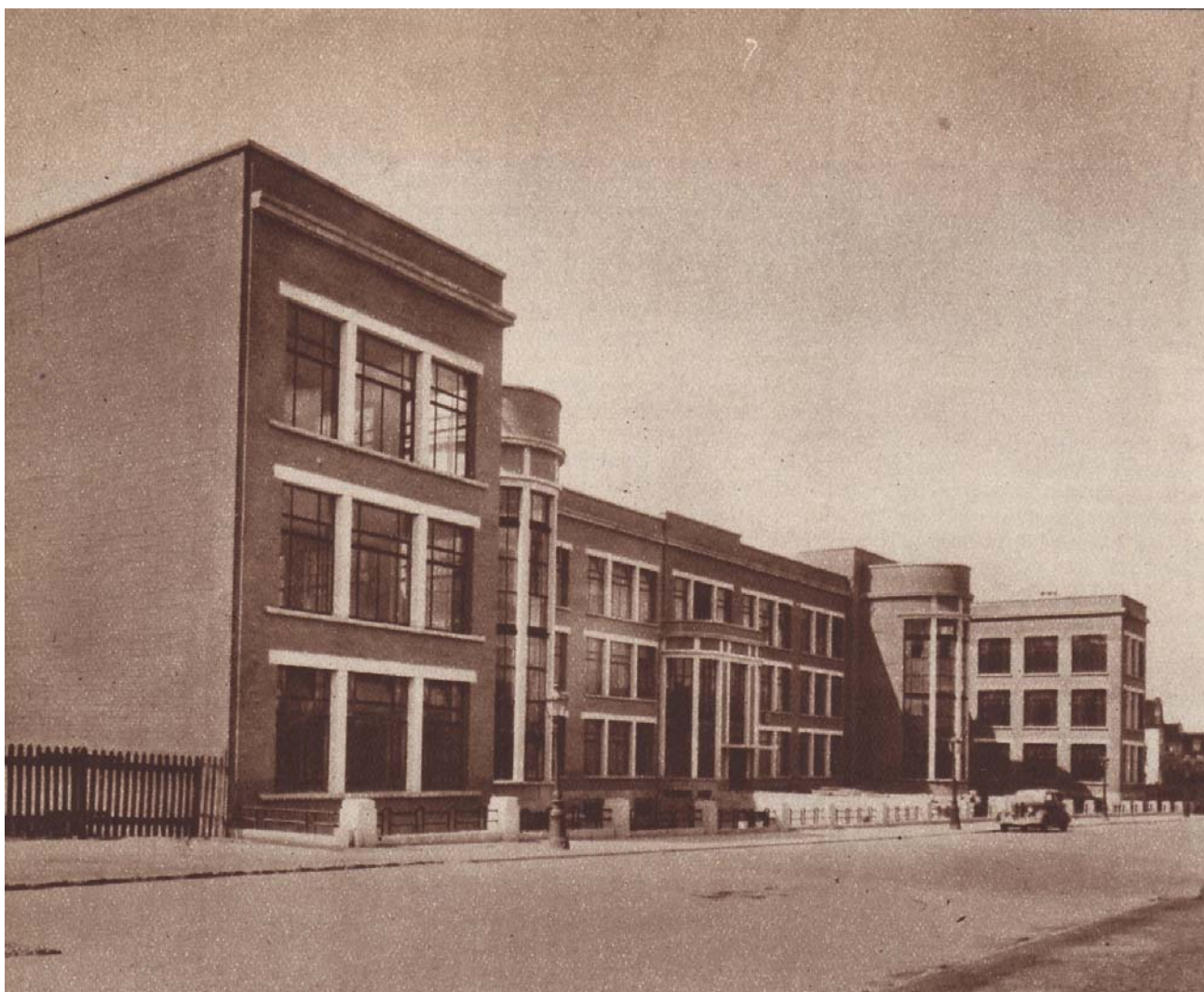


Inleidingen

Stedenbouwkundige ontwikkeling van Etterbeek



Elf Novemberlaan 57, Koninklijk Atheneum André Vésale (*Bâtir*, 67, 1938, p. 262).

Inventaris van het Bouwkundig Erfgoed,
Brussels Hoofdstedelijk Gewest



Inleiding

| | |
|------------------------|----|
| Geografische situering | 3 |
| 800-1400 | 3 |
| 1400-1830 | 4 |
| 1830-1914 | 7 |
| 1914-1950 | 11 |
| Van 1950 tot op heden | 12 |

Redactie:
Dirk Nivelsteen

1997

© Ministerie van het
Brussels Hoofdstedelijk
Gewest,
Directie Monumenten en
Landschappen,
CCN
Vooruitgangstraat 80
1035 Brussel

Verantwoordelijke uitgever:
P. Crahay



Geografische situering

Etterbeek, dat ten zuidwesten van Brussel-Vijfhoek is gelegen¹, ontwikkelde zich net zoals Elsene, Schaarbeek en Sint-Joost-ten-Node langs de Maalbeek. Deze beek ontspringt in het Ter Kamerenbos Ze baant zich een weg in noordelijke richting, door een vrij diepe vallei, om ter hoogte van de huidige Portaelsstraat (Schaarbeek) in de Zenne uit te monden. In Etterbeek kunnen we haar verloop nog herkennen in de tracés van de Graystraat, de Maalbeekstraat en de Etterbeeksesteenweg. Vandaag vormen de vijvers van Elsene, het Leopoldspark en de Maria-Louizasquare de laatste sporen van de sliert vijvers die de beek bevoorradde.

Tot aan de vooravond van de 19e eeuw had het heuvelachtig landschap van Etterbeek, met zijn velden, vijvers en bossen, weinig veranderingen ondergaan². Het dorp was in het oosten en het zuiden omgeven door drie bossen die in de middeleeuwen deel uitmaakten van het Zoniënwood: het 'Linhoutbosch', het 'Me(l)sdaelbosch' en het 'Solbosch'.³

800-1400

Ondanks enkele archeologische vondsten die getuigen van een menselijke aanwezigheid tijdens het Paleolithicum en het Neolithicum⁴, duurt het tot de 9e eeuw voordat er preciezere gegevens gekend zijn over het ontstaan van het eerste dorp. De ontstaanskern van Etterbeek⁵ blijft echter onbekend. Sommigen menen dat het dorp dicht bij het 'domein van Eggevoorde'⁶ is ontstaan, op de plaats waar de Maalbeek en de Broebelaar samenvloeden. De Broebelaar was een kleine beek die ten zuidwesten van het Sint-Pietersplein ontsprong en gedeeltelijk het tracé van de huidige Louis Hapstraat volgde, om uit te monden in de Maalbeek, in de buurt van het Jourdanplein. Anderen denken dan weer dat de landelijke dorpskern gevormd werd door het 'Oud Geleeg', een gehucht in het noordwesten van Etterbeek dat in 1853 aan Brussel werd gehecht en dat nu ingesloten ligt tussen de Oudergemlaan, de Belliardstraat, de Torekenstraat en de Hoornstraat⁷. Een laatste hypothese gaat er van uit dat de dorpskern langs de weg die de Broebelaarvallei volgde was gelegen, namelijk de huidige Sint-Pieterssteenweg. In de eerste helft van de 9e eeuw werd in elk geval de eerste aan Sint-Gertrudis gewijde kerk van Etterbeek gebouwd ter hoogte van het huidige Van Meyelplein.⁸ Een oorkonde van 966 maakt melding van een zekere Gollandus die de kerk en een hofstee aan de abdij van Nijvel schonk. Het is niet uitgesloten dat het hier om de teruggave van een domein gaat dat vroeger aan de abdij behoorde, wat erop zou wijzen dat Etterbeek al vrij

¹ De gemeente grenst in het noorden aan Schaarbeek en de uitbreidingen van Brussel (Leopoldspark en Jubelpark), in het zuiden aan Oudergem en Elsene, in het oosten aan Sint-Lambrechts-Woluwe en Sint-Pieters-Woluwe en in het westen aan Elsene.

² WAUTERS, A., *Histoire des environs de Bruxelles*, t. 9A, Culture et Civilisation, Brussel, 1973, p. 8.

³ *Carte de la forêt de Soignes (1768)*, door Ferraris, AR, Kaarten en plattegronden in handschrift, nr 716.

⁴ Voor meer informatie, zie: CABUY, Y., DEMETER, S., LEUXE, F., *Atlas van de archeologische ondergrond van het Gewest Brussel: 7. Etterbeek*, Brussel, 1994, p. 31.

⁵ De naam van het dorp lijkt te zijn afgeleid van „Ett” of „Yett”, wat Keltisch is voor „snelle beweging”. VANLOFFELD, M., *Bijdrage tot de toponomie van Etterbeek* (licentiaatsverhandeling), KUL, Leuven, 1978, p. XXIII. Vroeger was Etterbeek ook gekend onder de naam Iatrebache, Itrebeek en J(Y)etterbeek. MEIRE, R., p. 11.

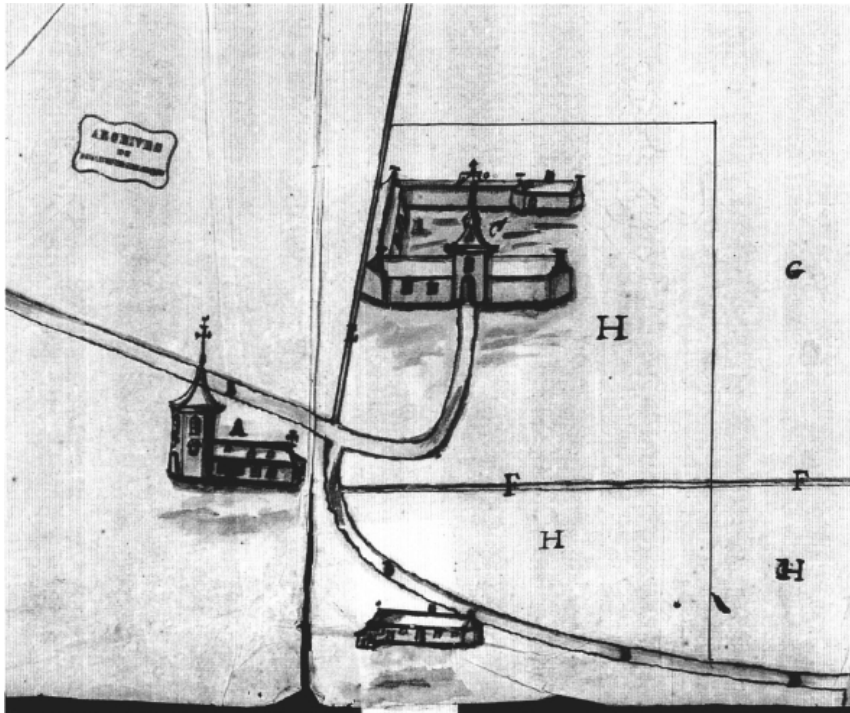
⁶ Het domein Eggevoorde, dat ongeveer op de plaats van het huidige Leopoldspark is gelegen, behoorde aan de kasteelheer van Brussel. Het is niet uitgesloten dat Etterbeek oorspronkelijk een kleine heerlijkheid was dat aan zijn gezag was onderworpen. CABUY, Y., *et al.*, *op. cit.*, Brussel, 1994, p. 35.

⁷ Dit gebied werd doorkruist door de 'Oude weg' (de huidige De Motstraat) waarvan de naam de vroegrijdige oorsprong van het gehucht doet veronderstellen. CABUY, Y., *et al.*, *op. cit.*, Brussel, 1994, p. 53.

⁸ Sint-Gertrudis, patroonheilige van de kerk, was de dochter van Pepijn van Landen wiens echtgenote, Ida, in 647 een abdij in Nijvel stichtte voor adellijke vrouwen. Bij de aanleg van de Belliardstraat, woonde L.-F. De Pauw de afbraak van de funderingen van een oude kapel bij die, volgens hem, de eerste kerk van Etterbeek was. Deze theorie vindt nagenoeg geen navolgers. DE PAUW, L.-F., *op. cit.*, 1941, p. 123; VERBESSELT, J., *Parochiewezenen in Brabant*, bd. 17, Zoutleeuw, 1950-1969, p. 474; CABUY, Y., *et al.*, *op. cit.*, Brussel, 1994, p. 53.



goed ontwikkeld was.⁹ Later in de 9e eeuw kwam de kerk in handen van de hertogen van Brabant, de nieuwe voogden van de abdij van Nijvel. Volgens een oorkonde van 1127 werd de Sint-Gertrudiskerk, die toen al een 'halfkerk' was¹⁰, "*in opdracht van hertog Godfried en op verzoek van bisschop Burchard en het volk*" aan het hospitaal van de Twaalf Apostelen in Brussel geschonken, dat onder de voogdij van de collegiale Sint-Goedelekerk stond.¹¹ Voortaan oefende de collegiale dus rechten uit op de kerk. De abdij van Nijvel bleef echter tot aan het Ancien Régime tienden innen.¹² Volgens historicus J. Verbesselt zou het in 1385 vermelde 'hof van Ytterbeke', een domein van 115 bunders (ongeveer 104 hectare), onveranderd zijn gebleven tussen 966 en 1510.¹³ De kerk maakte deel uit van dit domein, net als een grote boerderij, die door een pad hiermee verbonden was en omstreeks 1870 afgebroken werd bij de aanleg van de Kloktorenstraat.



Het "Hof van Ytterbeke" begin 17e eeuw (AR).

1400-1830

Tijdens het Ancien Régime woonde de Etterbeekse bevolking hoofdzakelijk langs de huidige Etterbeeksesteenweg, Sint-Pieterssteenweg en De Motstraat. In de 16e eeuw telde het dorp 29 woningen, meestal hoeven. In 1686 werd dit aantal verhoogd met een twintigtal gebouwen en telde men ongeveer 350 inwoners. Het ging hier meestal om brouwerijen en herbergen, waarvan de bekendste, 'De Moriaen', zoals zovele anderen langs de Maalbeek was gelegen.¹⁴ Onder de meest interessante gebouwen bevond zich een buitenhuis dat

⁹ VERBESSELT, J., *op. cit.*, p. 478.

¹⁰ In tegenstelling tot de 'vierde kapel' had de 'halfkerk' recht op een ter plaatse residerende pastoor, wat wijst op een zekere ontwikkeling van de parochie.

¹¹ Overeenkomstig de nieuwe conciliaire voorschriften schonken de wereldlijke eigenaars van de "eigenkerken", zoals de hertog van Brabant, het gebouw aan geestelijke instellingen. VERBESSELT, J., *op. cit.*, p. 482.

¹² CABUY, Y., *et al.*, *op. cit.*, Brussel, 1994, p. 36.

¹³ In 1510 verkocht het hospitaal van de Twaalf Apostelen het domein aan de vrouw van Bonnet d'Aysne, de eerste schildknaap van de zuster van Karel V. We kunnen de verdere geschiedenis van het domein tot 1560 volgen, toen de families Vanderhulst en Huybrecht de Mera nog 60 bunder in hun bezit hadden. VERBESSELT, J., *op. cit.*, p. 477.

¹⁴ Zie Etterbeeksesteenweg; in 1437 telde Etterbeek 27 woningen, in 1526 29 waarvan "13 belastbare, 8 van arme lieden, 6 hoven, 2 van geestelijken". In 1686 bezat de gemeente 11 herbergen, 5 brouwerijen, 3 winkels en een



waarschijnlijk in de 16e eeuw op de zuidelijke helling van de Broebelaarvallei was gebouwd. Het huis lag ter hoogte van het huidige Félix Happark (zie Waverseseesteenweg nr 508). In het gehucht 'De Koninklijke Jacht', een nagenoeg onbewoond gebied dat deel uitmaakte van het koninklijke domein, stond dicht bij de 'Kappellestraat' (de huidige Generaal Henrystraat) en de weg naar Overijse (de huidige Waverseseesteenweg), een kapel. Hoogstwaarschijnlijk gaat het om de kleine kapel die reeds in de 16e eeuw vermeld werd onder de naam 'Onze-Lieve-Vrouw-Huysken'¹⁵. In 1619 werd een tweede kapel gebouwd voor de inwoners van 'Eggevoorde', gelegen op het kruispunt van de huidige Graystraat en de Waverseseesteenweg.¹⁶ Uit de periode van het Ancien Régime resten ons heden enkel het bescheiden verblijf uit 1680 van de barons de Castro, heren van Etterbeek van 1673 tot 1767, ter hoogte van de Sint-Pieterssteenweg nr 56-58, en een huis uit de 18e eeuw, gelegen op de Waverseseesteenweg 458.

Tot in het midden van de 19e eeuw werd de gemeente doorkruist door eeuwenoude landelijke verbindingswegen waarvan het merendeel nog zichtbaar is in het tracé van de huidige straten. De twee voornaamste wegen waren de weg naar Overijse, die de Naamse Poort met Overijse verbond en vandaag deel uitmaakt van de Waverseseesteenweg, en de 'Bes(s)emstraat', tegenwoordig de Sint-Pieterssteenweg.¹⁷ Deze twee wegen kruisten elkaar ter hoogte van het huidige Jourdanplein om aan te sluiten op een weg die parallel liep met de Maalbeek, richting Sint-Joost-ten-Node en Leuvense Poort (Etterbeekseesteenweg). Heel waarschijnlijk vormde de 'Bes(s)emstraat' ook de kortste weg tussen het Koudenbergpaleis (zie inventaris Brussel-binnenstad, Koningsplein) en het kasteel van Tervuren. Nadat de hertog van Brabant, Hendrik I, dat kasteel in 1200 had laten bouwen, werden er verschillende wegen aangelegd tussen Brussel en dit domein. Het merendeel liep door Etterbeek, zoals de 'Prince wege'¹⁸, 'Boschstraat' (de huidige Gérardstraat en Stafhouder Braffortstraat) of de 'steenweg naar Tervuren' (deel van de huidige Waverseseesteenweg). Deze laatste was aangelegd op het einde van de jaren 1720 ter vervanging van de weg naar Overijse en was gemakkelijk bereikbaar vanaf de Naamse en de Leuvense Poort (via de Etterbeekseesteenweg). Via deze verbindingswegen kon het Hof ook gaan jagen in de bossen van Etterbeek en omgeving. Omstreeks 1750 liet Karel van Lorreinen nog twee andere dreven aanleggen op Etterbeeks grondgebied, de zogenaamde 'Lorreindreven', die door het Linthoutbos en het Me(l)sdaalbos liepen.¹⁹

De vele brouwerijen en herbergen die zich in het begin van de 18e eeuw langs de Maalbeek bevonden, wijzen erop dat het dorp een geliefde wandelplaats was voor de stadsbewoners. Daarnaast leefde Etterbeek van de opbrengst van landbouw, veeteelt, bosbouw,

'speelhuys' (lusthof). CUVELIERS, J., *Les dénombremens de foyers en Brabant (XIV-XVIe siècle)*, Brussel, 1912-1913, 1, pp. 450-511.

¹⁵ De kapel verschijnt op twee kaarten van Ferraris, die van 1768 en van 1777. Ze wordt hier respectievelijk 'Salomon' en 'Tentroot' genoemd. Ze is ook nog zichtbaar op een kaart uit 1836 van Ph. Vandermaelen. Rond 1858 werd ze geïntegreerd in een geheel van huizen die bij de bouw van de kazernen werden afgebroken. *Carte de la forêt de Soignes* (1768), door Ferraris, AR, Kaarten en plattegronden in handschrift, nr 716; *Kabinetskaart der Oostenrijkse Nederlanden in opdracht van hertog de Ferraris, omstreeks 1777*, Gemeentekrediet België, 1969-1971; *Plan parcellaire de la commune d'Etterbeek, avec les mutations jusqu'en 1836*, Ph. Vandermaelen, kadaster nr 364; *Plan parcellaire de la commune d'Etterbeek, avec les mutations*, 1858, P.C. Popp, kadaster nr 364.

¹⁶ De kapel werd afgebroken bij de aanleg van de Graystraat omstreeks 1862. DE PAUW, L.F., *op. cit.*, 1914, p. 214.

¹⁷ Bepaalde delen van de Sint-Pieterssteenweg waren eveneens bekend onder de namen 'Zeeverstraat' en 'Kerkstraat'.

¹⁸ Met de 'Prince wege' wordt waarschijnlijk de 'Mechelse Prinslos' bedoeld, die eertijds in het verlengde van de huidige Hoornstraat lag. Het gaat bijna zeker om de weg die in 1869 beschreven werd als de "'s hertogenweg, gelegen tegen de bessem straete". DE PAUW, L.F., *et al.*, 1914, p. 314; PIERRON, S., *Histoire illustrée de la forêt de Soignes*, Brussel, 1973, 1, p. 138; zie de Morinenstraat.

¹⁹ Deze twee verbindingswegen beantwoorden aan de huidige Brand Whitlocklaan (Sint-Lambrechts-Woluwe) en de Vrijwilligerslaan; *Kabinetskaart der Oostenrijkse Nederlanden in opdracht van hertog de Ferraris, omstreeks 1777*, Gemeentekrediet België, 1969-1971.



steengroeven²⁰, kalkfabricatie en visvangst.²¹ Net zoals de andere dorpen in de omgeving, was een groot deel van de productie bestemd voor de stad Brussel. Sinds 1601 speelde Etterbeek ook een belangrijke rol in de stedelijke watervoorziening. Langs de Maalbeek waren leidingen geplaatst om het water vanaf de bronnen van de Broebelaar naar Sint-Joost-ten-Node te leiden, waar een hydraulisch systeem het verder pompte om de bovenstad te bevoorraden.²²

In de 18e eeuw kende heel West-Europa een sterke bevolkingstoename. Ook in Etterbeek groeide het aantal inwoners van 450 naar 1250 en dit op slechts honderd jaar tijd. Tegelijkertijd kende de gemeente een belangrijke industriële groei. De 19e eeuwse industrie bestond in Etterbeek voornamelijk uit steenbakkerijen, leerlooierijen en blekerijen. Onder de belangrijkste fabrieken bevonden zich een blekerij en brouwerij die burgemeester Albert-Joseph Hap in 1804 op zijn buitengoed in de Broebelaarvallei had ingericht (zie Waversesteenweg nr 508) en een katoenmanufactuur die onder de leiding van een zekere Hanssens stond.²³ Ondanks deze industriële activiteiten nam de landbouw tot in de tweede helft van de 19e eeuw nog steeds de eerste plaats in in de plaatselijke economie.²⁴

Op institutioneel gebied maakte Etterbeek - in tegenstelling tot het naburige Elsene, Sint-Joost-ten-Node en Schaarbeek - geen deel uit van de Brusselse 'kuip', het gebied dat administratief afhankelijk was van de stad vanaf de 13e eeuw. De Brusselse schepenen konden er vanaf 1295 echter wel belastingen heffen op het bier.²⁵

Etterbeek viel waarschijnlijk vanaf de 14e eeuw onder de rechterlijke bevoegdheid van Watermaal-Bosvoorde, dat op zijn beurt afhankelijk was van de gemeente Rode.²⁶ In 1673 wees koning Karel II van Spanje, voor bewezen diensten, alle rechten op de rechtspraak toe aan Don Diego Enriques de Castro, raadsheer van het Rekenhof en de Krijgsraad en algemeen schatbewaarder van het Hollands leger. Etterbeek werd bij die gelegenheid tot baronie verheven. De eerste baron van Etterbeek introduceerde het ambt van drossaard en het dorp kreeg zijn eigen burgemeester en vijf schepenen. In 1767 verkochten de afstammelingen van de baron het volledige domein aan een zekere Pieter Cluydts, maar twee jaar later kwam het uiteindelijk in handen van de Staat.

²⁰ De steengroeven bevonden zich op de zuidelijke helling van de Broebelaarvallei. CABUY, Y., *et al.*, *op. cit.*, Brussel, 1994, p. 40.

²¹ Omstreeks 1400 kwamen de meeste inkomsten uit de opbrengst van tarwe, rogge, gerst, bonen, erwten, bieten, rapen, vlas, vlees en bosbouw. VERBESSELT, J., *op. cit.*, p. 489.

²² VIRE, L., *La distribution publique d'eau à Bruxelles, 1830-1870*, Pro Civitate, Brussel, 1973, p. 17.

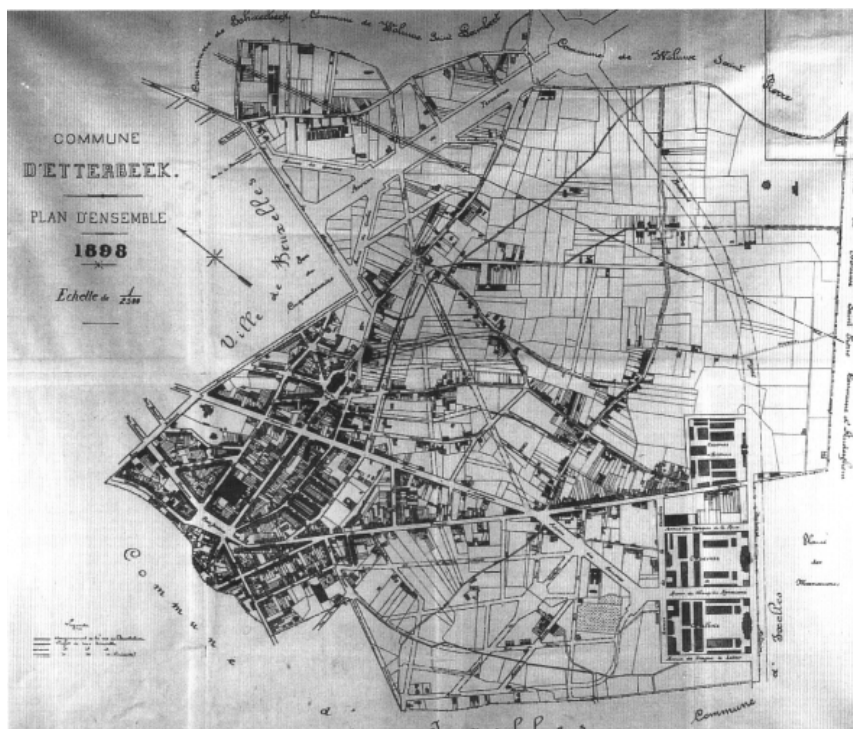
²³ Hanssens, die in Etterbeek gevestigd was vanaf het begin van de 19e eeuw tot ongeveer 1830, was eigenaar van één van de belangrijkste katoennijverheden in Brussel. Op het hoogtepunt van zijn carrière, had hij 60 arbeiders in dienst. ROBBRECHT, R., *L'industrialisation de Bruxelles et de son agglomération de 1815 à 1860*, ULB, Brussel, s.d., p. 21. Volgens de overlevering zou Etterbeek een beroemde porseleinmanufactuur hebben gehad. Hoewel haar productie bekend stond onder de naam "porselein van Etterbeek", lijkt het erop dat de ateliers zich niet op het grondgebied van de gemeente bevonden maar dicht bij de huidige de Lalaingstraat (Brussel-uitbreiding), toen "afhankelijk van Tenouille (Sint-Joost-ten-Node), dicht bij Etterbeek". PINCKAERTS, M., *Les manufactures de porcelaine de Bruxelles* (doctoraatsverhandeling), ULB, Brussel, 1980-1981, p. 179.

²⁴ Omstreeks 1866 werd bijna 90% van het grondgebied nog als landbouwgrond gebruikt, in 1880 was dat 58%, in 1895 30% en in 1910 15%. DE WAHA, M., "Enkele gegevens over het landelijke leven in de Brusselse omgeving in de 19^{de} eeuw" in *Het Gewest Brussel. Van de oude dorpen tot de stad van nu*, Gemeentekrediet, Brussel, 1989, p. 329

²⁵ GODDING, Ph., "Juridische betrekkingen tussen de stad en haar omgeving" in *Het Gewest Brussel. Van de oude dorpen tot de stad van nu*, Gemeentekrediet, Brussel, 1989, p. 110.

²⁶ CABUY, Y., *et al.*, *op. cit.*, Brussel, 1994, p. 39.





"Plan d'ensemble", 1898 (KIK).

Tijdens de Franse bezetting (1794-1815) werd de basis voor de huidige politieke structuur gelegd. In 1795 ressorteerde Etterbeek onder het kanton van Sint-Stevens-Woluwe. Het eerste gemeentehuis werd toen ondergebracht in de herberg 'De Moriaen' en bleef daar gehuisvest tot in 1862.²⁷

1830-1914

De demografische groei, de industrialisatie, de verzadiging intra-muros en de plattelandsvlucht droegen bij tot de ontwikkeling van de Brusselse buitenwijken omstreeks 1825. Ook de tolhekken die Willem I in 1816 rond de historische stad had laten optrekken, zette veel inwoners aan de hoofdstad te verlaten voor de buitenwijken, waar het leven minder duur was. Hoewel het 'Me(l)sdaelbosch' en het 'Solbosch' omstreeks 1830 in Etterbeek van de kaart verdwenen waren, zou de eigenlijke verstedelijking pas twintig jaar later aanvangen, toen de Brusselse buitenwijken de gemeentegrenzen bereikte. In 1855 werd het Luxemburgstation in de pas aangelegde Leopoldwijk geopend. In het Leopoldspark werd een dierentuin ondergebracht. Rond die tijd werden aan het ronde plein aan het uiteinde van de Wetstraat (het huidige Schumanplein) de Oudergemlaan en de Kortenberglaan aangelegd om het verkeer respectievelijk naar de Waverseseesteeweg en de Leuveneseesteeweg te leiden. De grote vijver van Etterbeek werd rond 1844 drooggelegd en gedempt om enerzijds plaats te maken voor de Vijverstraat (1853) en om anderzijds de verbinding tussen de twee delen van de Waverseseesteeweg te verbeteren.²⁸ Etterbeek telde op dat ogenblik iets meer dan 3000 inwoners.²⁹ Aangezien Brussel het grootste deel van dergelijke aanlegwerken had gefinancierd, hoopte de stad de omringende gemeentes aan haar grondgebied te mogen toevoegen. Maar daar de gemeentelijke autonomie omstreeks 1850 een feit was, eiste Brussel als compensatie de aanhechting van gronden die aan de

²⁷ B. Waffelaer, herbergier, was de eerste burgemeester van Etterbeek. MEIRE, R., *Histoire d'Etterbeek*, Musin, Brussel, 1981, p. 35.

²⁸ *Idem*, p. 42.

²⁹ WAUTERS, A., *op. cit.*, 1973, p. 8.



Wetstraat paalden. Zo verloor Etterbeek, in 1863, 63 hectare, ofwel één zesde van haar grondgebied, die Brussel gebruikte om de Leopoldswijk uit te breiden en een nieuw militair oefenterrein aan te leggen op de plaats van het huidige Jubelpark.³⁰ Toen Victor Besme in 1859 wegeninspecteur van de Brusselse agglomeratie werd, verklaarde hij dat Etterbeek “*op het punt staat deel te nemen aan het verstedelijkingsproces*”.³¹ Talrijke eigenaars, voegde hij eraan toe, verklaarden zich bereid hun landelijke eigendommen in stedelijke eigendommen te veranderen. Besme, die als stedenbouwkundige een belangrijke rol speelde in de ontwikkeling van Brussel, ontwierp tot aan zijn dood in 1903 de meeste rooilijnenplannen die de gemeente haar huidige vorm zouden geven.

Aangezien het gemeentebestuur het privé-eigendom altijd heeft willen respecteren en gedwongen oteigeningen wou vermijden, nam de verstedelijking van Etterbeek haast een eeuw in beslag.³² De ontwikkeling van de verschillende wijken werd om financiële redenen meestal aan privé-initiatief overgelaten, waardoor de eigenaars pas op het voor hen voordeligste moment nieuwe straten openden. De gemeente, die de algemene rooilijnenplannen goedkeurde, aanvaardde deze tijdrovende situatie.³³ Soms trok ze zelf aan de rem, uit vrees dat er teveel wegen tegelijkertijd zouden worden geopend, waardoor de grondprijzen zouden zakken en de ontwikkeling van nieuwe wijken in vraag zou worden gesteld. Het begin van de verstedelijking werd nochtans gekenmerkt door enkele grote realisaties die tekenend waren voor deze drang naar verandering, namelijk de bouw van het eerste gemeentehuis in de Oudergemlaan nr 113 tot 117 in 1862, de verlenging van de Etterbeeksesteenweg tot Elsene via de Graystraat, de creatie van de Froissartstraat om de Graystraat met het ronde plein van de Wetstraat te verbinden via het toekomstige Jourdanplein en de overwelfing van de Maalbeek en haar zijtak, de Leibeek. In 1870 werd bovendien een nieuw kerkhof (waarop in 1907 het ziekenhuis van Etterbeek werd gebouwd) aangelegd, gezien dat van de Sint-Gertrudiskerk te klein was geworden. Het jaar 1871 vormde een keerpunt in de stedenbouwkundige geschiedenis van Etterbeek, dat op dat ogenblik 5000 inwoners telde. In dat jaar decreteerde een KB van 6 december een algemeen rooilijnenplan om zoveel mogelijk nieuwe straten aan te leggen binnen zowel het bestaande stratennet als binnen het percelenplan van de historische kern, gelegen tussen de Waverssesteenweg, de as van de Generaal Henrystraat en de Generaal Tombeurstraat en de as van de Belliardstraat en de Nerviërsaan.³⁴ Er werd bepaald de oude wegen te verbreden, recht te trekken en te plaveien en een verbinding te maken tussen het gehucht van de ‘Koninklijke Jacht’ en het huidige Sint-Pietersplein. Deze werken waren pas in het begin van de 20e eeuw voltooid. Naast de wegeaanleg werkte ook de ontwikkeling van het openbaar vervoer de verstedelijking in de hand. In 1872 verbonden twee paardentrams de stad met het ronde plein van de Wetstraat en met de dierentuin. Enkele jaren later zou het tramnet worden uitgebreid tot de Koninklijke Jacht en het Jourdanplein.³⁵

In 1885 werd de nieuwe Sint-Gertrudiskerk ingewijd, een ontwerp van architect Hansotte. Aangezien de oude kerk uit 1778 niet meer voldeed aan de behoeften van een gemeente die in volle ontwikkeling was, werd besloten een grotere te bouwen achter het bestaande

³⁰ Tot 1853 volgde de grens tussen Etterbeek en Sint-Joost-ten-Node de Kardinaalstraat, die nu wordt ingenomen door de Leysstraat en de Rembrandtstraat. Etterbeek verloor het deel tussen deze straat, de as Etterbeeksesteenweg - Livingstonelaan en de Nerviërsaan.

³¹ BESME, V., *Plan d'ensemble pour l'extension et l'embellissement de l'agglomération bruxelloise. Travaux de voirie en général. Habitation de la classe moyenne. Logements de la classe ouvrière*, Brussel, 1866, p. 29.

³² BUEDTS, J., TIMMERMANS, J., GAUTAERS, P., *La commune d'Etterbeek. Après 25 années de pouvoir 1882-1907*, Etterbeek, 1907.

³³ GR 11.03.1887.

³⁴ Dit KB verving een bij KB goedgekeurd project van 06.06.1867. Het wezenlijke verschil tussen beide projecten betrof de tracés van de Landbouwersstraat en de Maaiersstraat, die in de richting van de percelen moesten worden getrokken i.p.v. dwars hierop, wat de gemeente heel wat meer zou kosten. Het zuidelijke gedeelte van de ‘Vossestraat’, een oude weg die in het project van 1867 moest verdwijnen, werd opgenomen in de Landbouwersstraat.

³⁵ *Rapport sur l'administration et la situation des affaires de la commune d'Etterbeek*, Etterbeek, 1873, p. 40.



eredienstgebouw.³⁶ Volgens de stedenbouwkundige idealen van die tijd, ging het om een volledig geïsoleerde constructie, opgetrokken aan een open plein in het verlengde van de Generaal Lemanstraat. De bouw van de nieuwe kerk bracht verschillende wijzigingen aan in het wegennet van de omliggende straten. Zo bepaalde een eerste algemeen rooilijnenplan van 9 juni 1874 de verbreding van sommige straten³⁷, terwijl een KB van 16 september 1885 de opening van de Deken Boonestraat en de aanleg van het Van Meyelplein op de plaats van de oude kerk decreeteerde³⁸.

Een van de belangrijkste assen die Victor Besme ontwierp in zijn "*plan d'ensemble pour l'extension et l'embellissement de l'agglomération bruxelloise*" van 1866 was de ringboulevard die de verschillende buitenwijken met elkaar moest verbinden. Het Etterbeeks gedeelte van de boulevard, aanvankelijk Militaire laan geheten (de huidige Generaal Jacqueslaan, Louis Schmidtlaan en Sint-Michielslaan), kwam op de plaats te liggen van de brede dreef die ten tijde van Karel van Lorreinen door het 'Linhoutbosch' en het 'Me(l)sdaelbosch' liep. In het definitieve plan van 1875, toen ook de grillige zuidelijke grens van Etterbeek werd rechtgetrokken³⁹, werd deze sectie lichtjes naar het noorden verplaatst. Leopold II toonde persoonlijke interesse in de aanleg van dit deel van de boulevard want hierdoor konden zijn domeinen in Laken, Meise en Tervuren onderling en met de stad worden verbonden via prestigieuze lanen.⁴⁰ Het duurde evenwel nog verschillende jaren vooraleer met de uitvoering van het project werd begonnen. Zo werd de Generaal Jacqueslaan pas op het einde van de 19e eeuw aangelegd en in het begin van de 20e eeuw verlengd door de huidige Louis Schmidtlaan en Sint-Michielslaan. Victor Besme voorzag in zijn plan ook al enerzijds de bouw van kazernes langs de boulevard en anderzijds de aanleg van een groot militair oefenveld (de huidige campus van de VUB-ULB). De eerste ruiterskazerne van Brussel, die aanvankelijk in het voormalige annunciatieklooster op de Leuvenseweg (Brussel) was ondergebracht, bevond zich namelijk in een erbarmelijke staat en het was dan ook hoog tijd dat de soldaten een nieuw onderdak kregen met voldoende ruimte en hygiëne. Op een deel van het oude 'Solbosch' werd een symmetrisch wegennetwerk aangelegd volgens de rooilijnen die gedecreteerd waren bij KB van 28 november 1877. Tegenover het nieuwe oefenveld en dwars op de ringboulevard werd de Tweede Lansiers Regimentlaan geopend. Aan weerszijden hiervan werden tussen 1875 en 1882 op identieke rechthoekige percelen twee ruiterskazernes gebouwd.⁴¹ Door de nabijheid van de toekomstige Kroonlaan, die de kazernes kort nadien met de stad zou verbinden, vergemakkelijkte deze ligging een snelle mobilisatie van troepen rond en in de stad. De heden verdwenen artilleriekazerne Rolin, op de hoek van de Waversesteenweg, was voltooid in 1883, terwijl de werken aan het voormalig Voertuigenarsenaal in 1884 begonnen.⁴² Het oude oefenterrein kreeg, gezien zijn ligging en grondwaarde, een meer prestigieuze rol toebedeeld.

Om de vijftigste verjaardag van de Belgische onafhankelijkheid te vieren, werd hier in 1880 het Jubelpark aangelegd. Dit monumentaal geheel zorgde voor de opening van nieuwe verkeerswegen zoals de Nerviërslaan. Zeventien jaar later vormde het park het decor voor de Wereldtentoonstelling, waardoor de hele wijk belangrijke wijzigingen onderging. Het idee om een directe verbinding tussen het koninklijke domein van Tervuren en de stad te creëren was niet nieuw. Victor Besme wilde in zijn plan van 1866 de Wetstraat al verlengen tot voorbij het voormalige oefenterrein, maar dit project werd nooit uitgevoerd.⁴³ De

³⁶ Over beide kerken, zie CABUY, Y., *et al.*, *op. cit.*, Brussel, 1994, p. 46.

³⁷ Sint-Pieterssteenweg, Kloktorenstraat en Van Meyelplein, GR 08.05.1873; AR 481.

³⁸ Het KB van 1885 verving het KB van 31.12.1880 dat twee bijkomende straten wilde openen. Dit project werd echter nooit uitgevoerd.

³⁹ Deze grens volgt de rooilijnen van de huidige de Theuxstraat, de Nieuwelaan en de Generaal Jacqueslaan. Hiervoor waren ruilverkavelingen nodig tussen Etterbeek, Elsene en Oudergem. CABUY, Y., *et al.*, *op. cit.*, Brussel, 1994, p. 23.

⁴⁰ LOMBAERDE, P., "Een stad kan niet alles bezitten" in TAVERNE, E., VISSER, I. (o.l.v.), *Stedebouw, geschiedenis van de stad in de Nederlanden van 1500 tot heden*, Nijmegen, 1993, p. 205.

⁴¹ Zie Generaal Jacqueslaan.

⁴² Zie Louis Schmidtlaan.

⁴³ BESME, V., *op. cit.*, 1866, p. 13.



Wereldtentoonstelling was de kans bij uitstek om de draad terug op te nemen. De beslissing om de Kongolese afdeling van de Wereldtentoonstelling in het park van Tervuren te houden, noodzaakte een monumentale verbinding met het Jubelpark. Voor Leopold II was dit een gelegenheid om het domein terug in al zijn glorie te herstellen, aangezien het vroegere kasteel in 1897 door een brand was verwoest⁴⁴. Hij slaagde er al vlug in de regering en de bevolking voor zijn zaak te winnen; de nieuwe verbindingsslaan zou immers heel wat positieve gevolgen hebben op de omliggende, nog landelijke gemeenten. Etterbeek aanvaardde het voorstel des te sneller, daar de werken toevertrouwd waren aan de industrieel Edmond Parmentier, die een deel van de kosten op zich nam dankzij een aanzienlijke staatssubsidie.⁴⁵ De werken begonnen een jaar voor de bekrachtiging van het algemene rooilijnenplan (KB 06.02.1896), waarin eveneens een tiental naburige straten waren opgenomen, die opgeleverd werden voor de opening van de Wereldtentoonstelling.⁴⁶

De aanleg van de 'Linthoutwijk' in het noordoosten van de gemeente dateert van rond de eeuwwisseling. De eerste weg die het gebied doorkruiste, was de d'Oultremontstraat, die de IJzerlaan met de Brand Whitlocklaan (Sint-Pieters-Woluwe) moest verbinden. Door het verzet van talrijke eigenaars waren de verlengingswerken van de Charles de Grouxstraat, vanaf de d'Oultremontstraat, en de aanleg van het Jules de Burletplein slechts in 1914 voltooid.

Omstreeks 1900 waren de 20838 inwoners van Etterbeek hoofdzakelijk in het oudste deel van de gemeente gevestigd, namelijk ten noorden van de Waversesteenweg en ten westen van de as Generaal Henrystraat - Generaal Tombeurstraat. In de schaars bebouwde vlakten ten oosten en ten zuiden van dit gebied waren op het einde van de 19e eeuw en het begin van de 20e eeuw al enkele straten getrokken, vaak op de plaats van oude lokale wegen.⁴⁷ In die periode telde Etterbeek verschillende "*bataillons carrés*", beluiken bestaande uit identieke huisjes aan weerszijden van een steeg waar de sanitaire voorzieningen minimaal of zelfs onbestaand waren. De noordzijde van de Patrijzenstraat herinnert nog aan dergelijk soort arbeidershuisjes.⁴⁸

In het laatste kwart van de 19e eeuw volgden verschillende, gedeeltelijk uitgevoerde, rooilijnenplannen van de ten zuiden van de Waversesteenweg gelegen 'Solboswijk' elkaar op, zodat de verstedelijking ettelijke jaren in beslag nam. Bij de eerste projecten, uit de jaren 1870, ging het om enkele afzonderlijke tracés die, aangezien er geen rekening werd gehouden met een mogelijke integratie in een groter geheel, herhaaldelijk moesten worden gewijzigd.⁴⁹ Pas in 1885 ontwierp Victor Besme een eerste "*plan d'ensemble*" voor de hele wijk. De gemeenteraad keurde het plan goed op 30 november 1887, een KB van 18 juni 1890 bekrachtigde het. In 1907 besloot de gemeente een ziekenhuis te bouwen op het deel van het kerkhof dat gelegen was tussen de Kazernenlaan, de de Haernestraat en de tegenwoordig ingekorte Gelijkheidstraat. Hierdoor moesten de in 1890 goedgekeurde rooilijnen worden gewijzigd. Op 31 juli 1903 werd dan ook een tweede "*plan d'ensemble*" gedeclareerd en dit terwijl verschillende projecten al gedeeltelijk uitgevoerd waren. Er zat niets anders op dan het Sint-Antoonplein te verplaatsen, maar aangezien het deel tussen de Gerlachestraat en de A. Marcettestraat al bebouwd was, besloot men de as van het plein 90 graden naar het noordwesten te draaien. Midden op het plein werd de Sint-Antonius-van-

⁴⁴ RANIERI, L., *Léopold II urbaniste*, Brussel, 1973, p. 77.

⁴⁵ *Idem*, p. 88; GR 03.09.1895 en 11.10.1895.

⁴⁶ In 1897 waren de Germanenstraat (de huidige IJzerlaan), de Menapiërsstraat en de Trevierenstraat klaar. Het plan voorzag eveneens de aanleg van de Tongerenstraat, de Frankenstraat, de Aduatiekersstraat, de Keltenlaan, de Morinenstraat evenals een wijziging van de Biesputstraat en van de eerste meters van de Atrebatenstraat. RANIERI, L., *op. cit.*, 1973, p. 81.

⁴⁷ Zie Grote Haagstraat, Eskadronstraat, Hansen-Soulielaan, Veldstraat, Sikambrenstraat en de de Haernestraat.

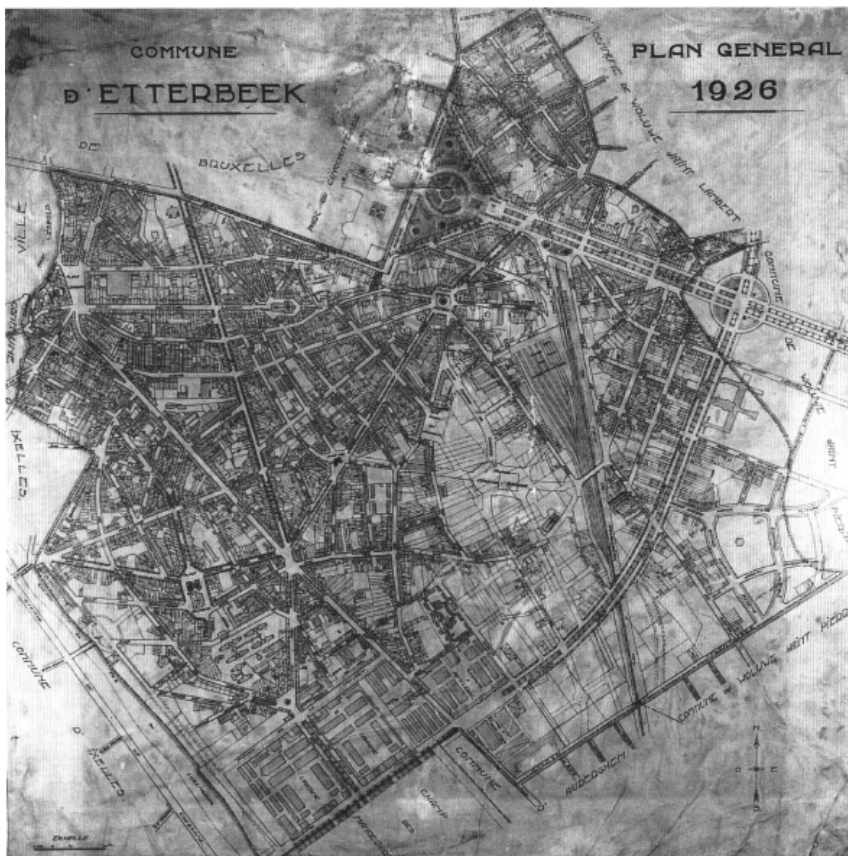
⁴⁸ Vier andere "*bataillons carrés*", in de Chambérystraat, Antoine Gautierstraat, Nothombstraat en Generaal Vivéstraat hebben de verstedelijking niet overleefd.

⁴⁹ Dit was het geval voor de Gelijkheidstraat, die langs het nieuwe kerkhof was aangelegd en enkele jaren later ingekort werd bij de bouw van het ziekenhuis van Etterbeek (zie Gelijkheidstraat), en voor de Morgenlandstraat (zie Chambérystraat); KB 10.06.1870 en 31.07.1877.



Paduakerk opgetrokken, naar de ontwerpen van de architecten Edmond Serneels en Georges Cochaux. De werken werden aangevat in 1905 en waren 30 jaar later voltooid.

De verstedelijking van het gebied tussen de in 1906 geopende Sint-Michielslaan, de Tervurenlaan en de spoorlijn Vilvoorde-Halle, volgde enkele jaren na de aanleg van de 'Solboswijk'. Door delen van de Sint-Pieterssteenweg (de huidige Batavierenstraat) en de Grote Haagstraat (de huidige Eskadronstraat) in de wijk op te nemen, ontstond een eenvoudig geometrisch plan dat de toegang tot de Fernand Demanybrug vergemakkelijkte en tevens de enige manier om de wijk ten westen van de spoorweg te kunnen bereiken. Deze spoorweg was de gemeente in 1903 opgedrongen en stuitte op veel verzet bij de bevolking. Naast de genoemde wijk werd in 1912 een goederenstation geopend op de plaats van de huidige Sint-Michielswarande.



Algemeen plan, 1926 (KIK).

1914-1950

Tijdens het eerste kwart van de 20e eeuw volgde Etterbeek de moderne stedenbouwkundige ideeën die in de jaren 1890 verkondigd waren door persoonlijkheden als Charles Buls, burgemeester van Brussel, of de stedenbouwkundigen Camillio Sitte en Raymond Unwin. Buls verzette zich tegen een steriele, geometrische stedenbouw, die, volgens hem, van de Brusselse agglomeratie een "vormeloze opeenstapeling huizen" had gemaakt.⁵⁰ Hij pleitte voor een meer pittoreske benadering bij de aanleg van wijken. Het oude, organische stedelijke weefsel vormde het uitgangspunt. De gebogen straat werd terug in ere

⁵⁰ BULS, Ch., *Esthetiek der steden* [1894], Sint-Lukasarchief, Brussel, 1981, p. 26.



hersteld.⁵¹ De gebogen verbindingswegen rond het voormalige eigendom van de familie Anspach (zie Edmond Mesenslaan nr 2)⁵² en de door de Etterbeekse Haard gebouwde tuinwijk (zie Luitenant Jérôme Beckerstraat) vormen hier goede voorbeelden van. De tuinwijk, gebouwd rond drie bochtige straatjes die ingesloten worden door drie rechte straten, is één van de mooiste verwezenlijkingen die Etterbeek op het gebied van goedkope huisvesting kent. Ze getuigt van een originele benadering die zowel met het comfort als met de vormgeving rekening houdt.⁵³

De laatste grote aanlegwerken van de gemeente waren die van de Rinsdellewijk, gelegen tussen de spoorlijn Vilvoorde-Halle, de Louis Schmidtlaan en de as Generaal Henrystraat-Generaal Tombeurstraat. Een eerste, in 1911 door de gemeente bekrachtigd, rooilijnenplan (KB 23.02.1923) had betrekking op verschillende wegen van rond de eeuwwisseling⁵⁴ en schafte een groot deel van de in 1873 geopende Veldstraat en de gehele Rinsdellestraat af. Ondanks een grondige herziening van het plan in 1921 (Besluit van de Regent van 26.10.1923), waarbij verschillende rechte straten een gebogen tracé kregen, bleven de grote lijnen behouden. Zo moest er een brede verbindingsweg worden aangelegd tussen de Jachtlaan en een nieuw groot achthoekig plein (de Elf Novemberlaan en het eerste project van het Koning Overwinnaarplein) en moest de Kolonel Van Gelestraat tot aan de huidige Louis Schmidtlaan worden doorgetrokken. Hoewel de werken in het begin van de jaren 1920 waren gestart, werden ze slechts na WO II beëindigd. In 1925 kreeg de wijk een eigen parochie. De door Edmond Serneels ontworpen Heilig-Hartkerk werd in 1928 ingewijd, op het kruispunt van de Pervijzestraat en de Tervaetestraat.⁵⁵

De laatste stap in het verstedelijkingsproces van Etterbeek was de aanleg van de kleine wijk tussen de Waversesteenweg, de Louis Schmidtlaan, de Baron de Castrostraat en de Vrijwilligerslaan.⁵⁶

Van 1950 tot op heden

Aangezien het grootste deel van Etterbeek pas in de 20e eeuw verstedelijkt werd, beperkten de recente werken zich voornamelijk tot de modernisering van het oudste stuk van Etterbeek, gelegen in de Maalbeekvallei. 'Laag-Etterbeek', zoals dit gedeelte soms genoemd wordt, had namelijk vaak te kampen met overstromingen die het directe gevolg waren van overhaaste en

⁵¹ Een auteur geeft in 1912 de tijdsgeest goed weer: "*Nos anciennes rues ne doivent-elles pas leur beauté et leur poésie précisément à ce fait qu'elles sont dûes au développement normal de l'état des lieux...?*" Over de Sint-Pieterssteenweg zegt hij dat bij de wijziging van de rooilijn in 1890 een lichte knik in de as van het tracé de oude hoeve had kunnen redden en de eentonigheid van de straat had kunnen breken, die nu meer weg heeft van een lelijke straat uit een buitenwijk. GEEVAERT, E., *Bulletin des métiers d'art*, 31 juli 1912, geciteerd door DE PAUW, L.-F., *op cit.*, 1914, p. 238.

⁵² Edmond Mesenslaan, Joseph Vandersmissenlaan, Nestor Plissartlaan, Boileaulaan, Charles De Buckstraat, Edouard Lacomblélaan en Eugène Godauxlaan; GR 17.11.1913, 29.12.1913, 28.06.1946 en 04.02.1947; dit, licht gewijzigde, plan werd slechts bij Besluit van de Regent van 20 juni 1949 goedgekeurd, 20 jaar na de verwezenlijking van het project.

⁵³ De tuinwijk wordt gevormd door de Luitenant Jérôme Beckerstraat, Camille Coquilhatstraat, Baron Dhanisstraat, Generaal Fivéstraat, Luitenant Lippensstraat en Kommandant Ponthierstraat. *L'habitation à Bon Marché*, 1921, pp. 20 tot 22; *Programme pour la construction des habitations à bon marché dans les banlieues urbaines et industrielles ainsi que dans les parties rurales des communes*, Conseil supérieur d'hygiène publique, Recueil des rapports, eerste aflevering, dl. 22, Brussel, 1920-1921, p. 66. De Etterbeekse Haard, een vennootschap voor goedkope huisvesting, werd na WO I opgericht en gesteund door de Nationale Maatschappij voor Goedkope Woningen. De Haard werd gefinancierd door de gemeente, de provincie, de Staat en particulieren.

⁵⁴ Zie Grote Haagstraat, Eskadronstraat, Hansen-Soulielaan, Veldstraat en Sikambrenstraat.

⁵⁵ MEIRE, R., *op cit.*, 1981, p. 106.

⁵⁶ De gemeenteraad decreeteerde de algemene rooilijn van deze wijk in 1914, net voor het uitbreken van WO I. In 1927 werd het plan herzien; deze wijziging had voornamelijk te maken met de breedte van de straten (GR 03.08.1914 en 04.08.1927; KB 19.06.1931).



onoverdachte ingrepen in de 19e eeuw.⁵⁷ Vaak dwongen ze welstellende inwoners dit gebied te verlaten en zich in de nieuwe wijken te vestigen, terwijl de lagere sociale klassen hun plaats innamen. De verkeerstoename en de nabijheid van talrijke Europese instellingen en nationale overheidsdiensten vanaf de jaren 1950, werkten deze exodus nog in de hand. Vanaf 1961, met zijn 52.837 inwoners een recordjaar voor Etterbeek, begon het bevolkingsaantal te dalen.⁵⁸ De eerste projecten voor de heraanleg van de wijk tussen de Etterbeeksesteenweg, de Froissartstraat, de Belliardstraat, de Waversesteenweg, de Vijverstraat en de Maalbeekstraat, het Jourdanplein inbegrepen, maakten de zogenaamde modernistische tendensen van de stedenbouwkundige vernieuwing duidelijk. Deze vertrokken van universele grootschalige modellen en baseerden zich op een strikte functieverdeling, de aanwezigheid van flatgebouwen waartussen groene ruimtes werden aangelegd en de ondergeschiktheid van de huisvesting aan het verkeer. Talrijke huizen moesten verdwijnen voor de hoofdverbinding tussen Elsene en Schaarbeek, via de Maalbeekstraat en de Etterbeeksesteenweg. Dat dit project nooit gerealiseerd werd, lag aan de toenemende economische crisis en de nieuwe stedenbouwkundige ideeën die in de jaren 1970 in zwang waren. Renovatie begon stilaan voet te krijgen. De eerste wet inzake de renovatie van woonblokken in het Brussels Gewest werd goedgekeurd bij KB van 28 maart 1977. In dat jaar kocht de gemeente meer dan honderd huizen aan om de speculatiedruk te verminderen. Vanaf de jaren 1980 werd 'Laag-Etterbeek', rond het Jourdanplein, meermaals gerenoveerd. De Graystraat, de Maalbeekstraat en de Vijverstraat kregen moderne constructies⁵⁹, terwijl de nog bestaande woningen uit de 19e eeuw een renovatiebeurt kregen. Een van de belangrijkste verwezenlijkingen, die over het algemeen tot een succes mag worden gerekend⁶⁰, was de verbouwing van de kleine Waversesteenweg tot voetgangersgebied⁶¹. Nieuwbouw en renovatie gingen hier hand in hand zonder het stedelijke weefsel aan te tasten. De nabijheid van de Europese instellingen blijft vandaag evenwel nog steeds een bedreiging vormen voor de woongebieden.⁶² De gemeentelijke autoriteiten en talrijke buurtcomités werken dan ook nauw samen om het homogene karakter van deze wijk te beschermen en te bewaren. De moderne opvattingen over renovatie hebben de afbraak van de voormalige Rolin kazerne aan de Louis Schmidtlaan echter niet kunnen beletten. Net zoals voor het Voertuigenarsenaal, had voor de kazerne een interessante herbesteding kunnen worden gevonden.

⁵⁷ Door de drooglegging van de vijvers, die functioneerden als natuurlijke vergaarbekken, en door de verstedelijking, sijpelde het water nog maar moeizaam door de grond.

⁵⁸ 49.183 inwoners in 1975, 44.244 in 1988 en 38.668 in 1993, ofwel een daling van 12,6% tussen 1988 en 1993. Dit is veruit de grootste bevolkingsdaling in het Brussels Gewest (in de andere gemeenten is er een daling van gemiddeld 2%). DE CORTE, S., DE LANNOY, W., "Migraties in Brussel en zijn randgebied in de periode 1988-1992" in WITTE, E., *Brusselse Tema's*, dl. 1, Brussel, p. 102.

⁵⁹ Om overstromingen te voorkomen werden verschillende panden 40 cm boven het maaiveld gebouwd en werd het Maalbeekverzamelbekken vergroot. BILLEN, B., "De Jourdanwijk" in *Brussel, hoofdstad ook woonstad - Bruxelles, habiter dans une capitale?*, Louis-Paul Boonkring, Etterbeek, 1993, pp. 28-29.

⁶⁰ "La rénovation obligée du bas d'Etterbeek: un projet (presque) parfait" in *Le Soir*, 21.11.1981; "Etterbeek: le quartier de la place Jourdan reprend goût à la vie" in *La Lanterne*, 02.06.1987.

⁶¹ LAGROU, E., "Jourdanbuurt: grootstedelijkheid en buurtleven in gewapende vrede" in *Brussel, hoofdstad ook woonstad - Bruxelles, habiter dans une capitale?*, Louis-Paul Boonkring, Etterbeek, 1993, p. 42.

⁶² De wijk telt 400 leegstaande gebouwen, waarvan het merendeel op het Jourdanplein en in de Froissartstraat is gelegen. DECLERCQ, M., "Politique intégrée à Etterbeek" in *La Lanterne*, 07.03.1995.

