

Inleidende teksten

# De Noordoostwijk De squares en omgeving

Geschiedenis van de architectuur



Inventaris van het architecturaal erfgoed  
Brussel Uitbreiding Oost

[www.irismonument.be/nl.Brussel\\_Uitbreiding\\_Oost.html](http://www.irismonument.be/nl.Brussel_Uitbreiding_Oost.html)

# Inhoud

<b>Een wijk ontstaat .....</b>	<b>3</b>
<b>Een project voor een gevelwedstrijd.....</b>	<b>6</b>
<b>Een overwegend residentiële wijk.....</b>	<b>7</b>
Burgerwoningen en herenhuizen.....	7
Woningen en ateliers van architecten en kunstenaars .....	9
Arbeiderswoningen, opbrengsthuisen en kleine ondernemingen.....	10
Openbare en gemeenschapsgebouwen.....	14
<b>Een waaier van stijlen .....</b>	<b>17</b>
Het eclecticisme met duizend gezichten.....	17
Het neoclassicisme .....	19
De gouden tijd van de art nouveau.....	19
De Beaux-Artsstijl: terugkeer naar de grote Franse stijlen.....	25
<b>Architecturale omwentelingen.....</b>	<b>26</b>

**Redactie, onderzoek en  
iconografie**  
Caroline Berckmans en Marie-Hélène  
Genon,  
**APÉB** vzw

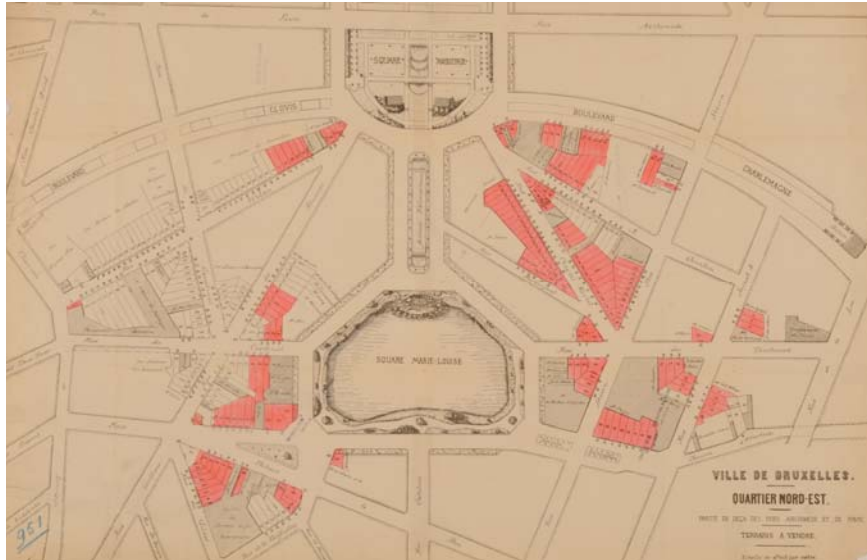
© Ministerie van het Brussels  
Hoofdstedelijk Gewest,  
Directie Monumenten en  
Landschappen,  
CCN – Vooruitgangstraat 80,  
1035 Brussel

Verantwoordelijke uitgever:  
P. Crahay



# Een wijk ontstaat

Het door architect Gédéon BORDIAU ontworpen plan voor de heraanleg van de Noordoostwijk werd in 1875 goedgekeurd, maar werd pas in de loop van 1880 effectief uitgevoerd. Eens de straten getrokken waren, werden de percelen verkaveld en openbaar verkocht aan particulieren. De percelen waren relatief lang en smal, bestemd voor de bouw van eengezinswoningen.



'In de Noordoostwijk [...] hebben de architecten huizen gebouwd waarvan de levendige verscheidenheid en de soms wat gezochte elegantie eerst en vooral in het oog springen. Zeker, we zien er wat veel barokke puntgevels, windhanen, loggia's, uitkragingen en torens, maar de diversiteit van de gebruikte materialen – ijzer, keramiek, hardsteen, witsteen, gekleurde baksteen enz. – is een bijzondere streling voor het oog en draagt ertoe bij om de tendensen van de Belgische architecturale scholen en de resultaten die ze al geboekt hebben bijzonder gunstig te beoordelen.'  
Henri NIZET en Sander PIERRON, 1899.<sup>3</sup>

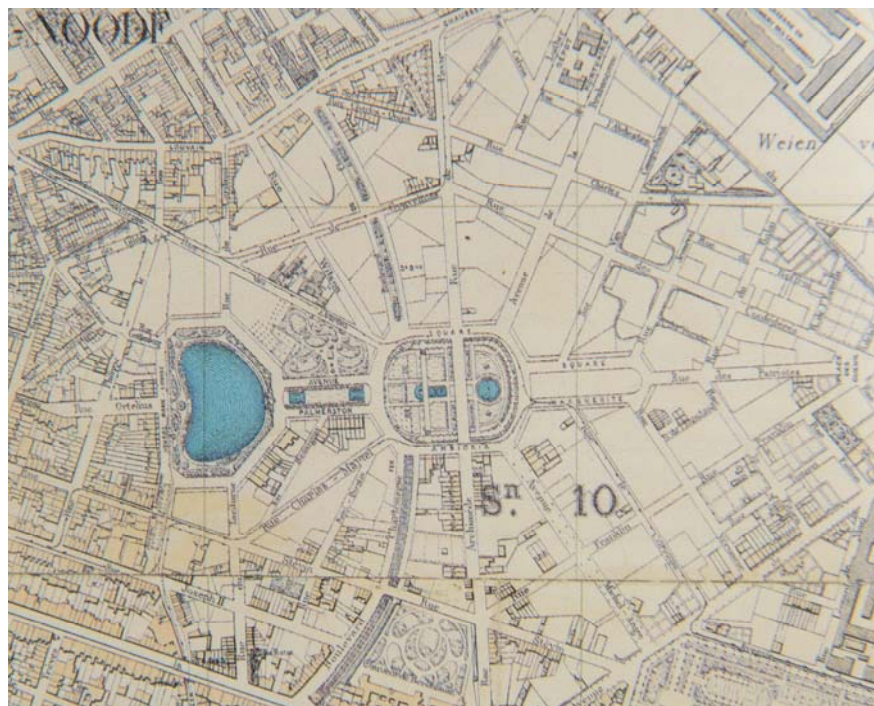
Plan met de te koop staande terreinen in een gedeelte van de Noordoostwijk ter hoogte van de Archimedesstraat en de Paviastraat. SAB/PP 951 (ca. 1896).

Hoewel de Stad de nieuwe eigenaren voorschrijft om hun terrein af te sluiten en binnen de twee jaar te bouwen<sup>1</sup>, komt de bouw van de nieuwe wijk slechts traag op gang. De eerste huizen verschijnen vooral langs de nieuwe straten dicht bij de Leopoldwijk, waar de percelen meer aantrekkelijk zijn, maar ook duurder zijn.<sup>2</sup> Pas in de tweede helft van de jaren 1890 zou het grootste deel van de plantsoenwijk worden bebouwd. De laatste vrije terreinen werden in de loop van de jaren 1900 ingenomen. Van de rest van de wijk afgesneden door de site van de Koninklijke Militaire School, werden de percelen in het uiterst oostelijke gedeelte van het Brussels grondgebied, pas vanaf 1899 bebouwd.

Panoramisch gezicht op de Ambiorixsquare in 1894, net voor de meest intensieve bouwfase. Verzameling J. Verhelle.



1 HEYMANS, V., *De Squareswijk. Marguerite, Ambiorix, Marie-Louise, Gutenberg*, Ministerie van het Brussels Hoofdstedelijk Gewest, Dienst Monumenten en Landschappen, Brussel, 1995, p. 22.  
2 VANDENBREEDEN, J., VAN SANTVOORT, L., DE THAILLE, P., et al., *Encyclopédie de l'Art nouveau. Tome premier. Le quartier Nord-Est à Bruxelles*, CIDEP, Brussel, 1999, p. 27.  
3 NIZET, H., PIERRON, S., 'L'architecture domestique en Belgique', *Le monde moderne*, dl. X, juli-december 1899, pp. 761-762, geciteerd in HEYMANS, V., *Architecture et Habitants. Les intérieurs privés de la bourgeoisie à la fin du XIX<sup>e</sup> siècle (Bruxelles, quartier Léopold – extension nord-est)* (doctoraatsverhandeling in de kunstgeschiedenis), Université libre de Bruxelles, Brussel, 1994, p. 54.



De Noordoostwijk in 1894, net voor de meest intensieve bouwfase, plan van *Bruxelles et ses environs*, opgesteld door het *Institut cartographique militaire* (VANDENBREEDEEN, J., VAN SANTVOORT, L., DE THAILLE, P., *et al.*, *Encyclopédie de l'Art nouveau*. Tome premier. *Le quartier Nord-Est à Bruxelles*, CIDEP, Brussel, 1999, p. 26).

De ruime residentiële Noordoostwijk trok vooral de burgerij aan – industriëlen, bankiers, hoge functionarissen, vrije beroepen, renteniers... De breedste percelen, vooral die op de squares, werden ingenomen door de rijken, terwijl de middenklasse zich in de periferie vestigde, waar de grond goedkoper was. De Margareta-square, in het oosten, vormde een uitzondering, want hij had een eerder populair uitzicht.<sup>4</sup>

Verbazend genoeg waren de huizen die bewoond werden door hun opdrachtgever eerder zeldzaam in de Noordoostwijk. De meesten daarvan, zelfs de meest prestigieuze, waren van in het begin bestemd om verhuurd te worden als eengezinswoning.<sup>5</sup> Er waren trouwens meerdere kleine vastgoedmakelaars actief in de wijk. Investeerders lieten in de loop van enkele jaren meerdere aanpalende of niet ver van elkaar staande huizen bouwen om er huurinkomsten uit te halen.<sup>6</sup> Een groot aantal van deze particulieren was actief in de bouwnijverheid. Zo bouwde architect Émile DEWÉ tussen 1894 en 1903 minstens 35 huizen voor eigen rekening. Niet minder dan vijftien daarvan staan in de Paviastraat. Tussen 1893 en 1898 bestelde de aannemer Louis DE WAELE bij architect Émile JANLET een geheel van een twintigtal huizen aan de onpare kant van de Palmerstonlaan en in de aanpalende straten (zie Palmerstonlaan 5 tot 27). Een meerderheid van hen bleef eigendom van de aannemer.<sup>7</sup>

<sup>4</sup> Alleen het met bescheiden arbeiderswoningen bebouwde straatgedeelte tussen de Patriottenstraat en de Veronesestraat zijn daar nog overblijfselen van.

<sup>5</sup> HEYMANS, V., *Architecture et Habitants. Les intérieurs privés de la bourgeoisie à la fin du XIX<sup>e</sup> siècle (Bruxelles, quartier Léopold – extension nord-est)* (doctoraatsverhandeling in de kunstgeschiedenis), Université libre de Bruxelles, Brussel, 1994, p. 357.

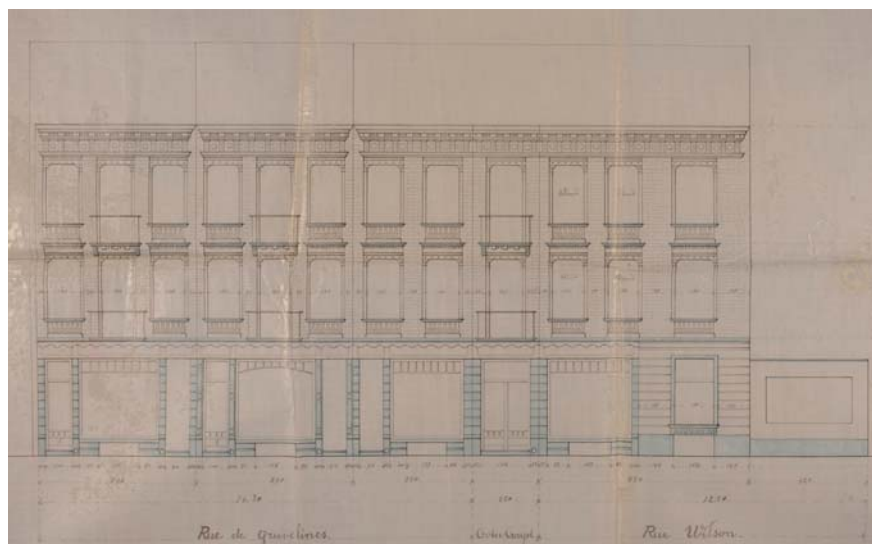
<sup>6</sup> *Idem*, pp. 326-327.

<sup>7</sup> HEYMANS, V., 1995, p. 39. In 1900 liet DE WAELE bovendien zes andere, door dezelfde architect ontworpen huizen bouwen (zie Paviastraat nr. 44, 46, 48-50 en Grevelingenstraat nr. 69 tot 75).



Palmerstonlaan, onpare kant vanaf de Maria-Louizasquare. SAB/OP Openbare wegen IV.

Hoewel de door architecten ontworpen woningen gelijkaardige grondplannen hebben met kamers in enfilade, hebben ze niettemin telkens verschillende opvallende gevels. Tal van investeerders vroegen echter een architectuur 'met carbonpapier'<sup>8</sup>, waarvan de plannen konden worden gemaakt door een eenvoudige aannemer. Dat was het geval voor een zekere Bogaers, die tussen 1900 en 1904 talrijke identieke huizen met handelsruimte op de benedenverdieping en met neoclassicistische inslag in serie liet bouwen.<sup>9</sup>



Grevelingenstraat 29-31 tot 23, op de hoek met de John Waterloo Wilsonstraat, een van de tussen 1900 en 1904 door eenzelfde persoon ontworpen gehelen in opdracht van een zekere Bogaers, opstanden. SAB/OW 25043 (1902).

Talrijke huizen werden ontworpen door architecten die in de wijk woonden en werkten. Sommigen, zoals Henri VAN MASSENHOVE<sup>10</sup> die hier meer dan zestig huizen overwegend in eclectische stijl bouwde, waren erg productief en drukten hun stempel op de wijk. Een ander voorbeeld is Édouard ELLE, die in de wijk woonde van 1888 tot aan zijn dood in 1911<sup>11</sup> en er een vijftigtal niet onverdienstelijke woningen ontwierp.

<sup>8</sup> HEYMANS, V., 1994, p. 327.

<sup>9</sup> Deze, thans sterk toegetakelde gehelen, zijn te vinden op drie van de vier hoeken die het kruispunt vormen tussen de Grevelingenstraat en de John Waterloo Wilsonstraat en ook verder in de Grevelingenstraat, in de Eburonenstraat en op de hoek van de Leuvensesteenweg en de Paviastraat.

<sup>10</sup> Henri VAN MASSENHOVE woonde in de Brabançonnestraat, achtereenvolgens op de nr. 7 en 49 (zie deze nummers).

<sup>11</sup> Édouard ELLE tekende zeven gebouwen in de Orteliusstraat, waaronder zijn achtereenvolgende eigen woningen (zie nr. 30 en 2), en negen in de Filips de Goedestraat, waaronder twee met elementen van art nouveau (zie nr. 51, 53).

# Een project voor een gevelwedstrijd

Het plan van BORDIAU voorzag voor de gebouwen aan de square een inspringende *non-aedificandi* zone van vijf meter. Zoals de architect in 1890 in een brief aan het college van de Stad uiteenzet, is het doel daarvan 'de bouw van uitsprongen, torentjes, loggia's mogelijk te maken en zo het kazerneachtig aspect van veel huizen in Brussel teniet te doen. Door de voortuintjes vormen deze uitsprongen die normaal ruimte in beslag nemen van de openbare weg geen enkel probleem en geven aan de squares een absoluut noodzakelijk pittoresk en artistiek aspect.'<sup>12</sup>

Om de uitvoering van dit idee te stimuleren, stelde het jaar daarop raadslid Bède tijdens de gemeenteraadszitting voor<sup>13</sup>, om een architectuurwedstrijd uit te schrijven. Dit project dat bestond uit de expositie van plannen van woningen, moest de kandidaat-bouwers overtuigen van het creatieve potentieel van deze inspringende zone, die vaak meer gezien werd als een dure verplichting. Tot dan toe had hij 'voor de huizen [...] alleen maar zielige grasperkjes, achter een pover hekje' gezien.<sup>14</sup>

Blijkbaar was deze kouwelijkheid eerder het resultaat van beslissingen van de gemeentelijke overheid dan van gebrek aan durf van de opdrachtgevers. Immers, terwijl Bède aankondigde dat 'de Stad zich heel tolerant zou kunnen opstellen op het vlak van het gebruik van de vijf meter die vrijgehouden zijn voor de gevel als men huizen bouwt die het banale ontstijgen'<sup>15</sup>, waren de ambtenaren in de praktijk weinig geneigd om af te wijken van de stedenbouwkundige regels. Meerdere ontwerpen voor voorgebouwen werden geweigerd en de zeldzame afwijkingen werden pas toegestaan na lange correspondentie ter zake. De toegestane uitsprongen beperkten zich in de meeste gevallen tot lichtjes risaliterende traveeën, balkons en toegangstrappen. Het betrof geen 'echte uitsprongen [...] die de algemene rooilijn van de gevels doorbreken.'<sup>16</sup> Hoewel het tijdschrift *L'Émulation* in mei 1892 de opening van de door Bède voorgestelde wedstrijd aankondigde, kwam het project echter uiteindelijk niet van de grond.<sup>17</sup>

Om de inspringende zone af te sluiten, legde BORDIAU een hek van een bepaald type op, waarvan de tekening echter 'maar in grote lijnen moest gevolgd worden.'<sup>18</sup> Het hek moest van metaal zijn en mocht geen stenen of gemetselde palen hebben.



Vermeedelijk niet uitgevoerd ontwerp van een huis dat blijkbaar bestemd was voor een van de squares. VAN MASSENHOVE, H., LÖW, G., *Les Maisons Modernes*, éd. Constant Baune, Brussel, 1901, pl. XXXVI.



Voortuinen voor de nr. 47 tot 45 op de Maria-Louizasquare (foto 2008).

<sup>12</sup> SAB/OW 16298 (1890).

<sup>13</sup> Gemeenteraadszitting van 06.04.1891, SAB/*Bulletin communal de Bruxelles*, 1891, dl. I, p. 498.

<sup>14</sup> SAB/*Bulletin communal de Bruxelles*, 1891, dl. I, p. 368.

<sup>15</sup> *Ibid.*, pp. 498-499.

<sup>16</sup> HEYMANS, V., 1994, p. 141.

<sup>17</sup> 'Divers', *Supplément au journal L'Émulation* n° 4, Brussel, 1892, p. 3 (HEYMANS, V., 1994, p. 423).

<sup>18</sup> Brief van Gédéon BORDIAU aan het college van de Stad Brussel, gedateerd 08.02.1886, SAB/OW 459.

# Een overwegend residentiële wijk

## Burgerwoningen en herenhuizen

Naast het strikte bouwreglement gaf ook de socio-economische homogeniteit van de bewoners een zeldzame eenheid aan de wijk.<sup>19</sup> De meerderheid bestond uit standingvolle eengezinswoningen voor de burgerij, met vrijwel onveranderlijk hetzelfde grondplan met drie kamers in enfilade en zolderkamers voor het huispersoneel. De gevel bestaat meestal uit twee ongelijke of drie gelijke traveeën met balkon of erker. De huizen van de middenklasse hebben bescheidener proporties maar hetzelfde schema.

In de herenhuizen voor de hoge burgerij werd dit programma uitgebreider toegepast. Ze zijn breder waardoor er ruimte is voor de inrichting van bijkomende vertrekken als antichambres, een bijkeuken of een rookkamer.<sup>20</sup> De gevels zijn rijkelijker geornamenteerd en voorzien van erkers of zelfs torentjes. Dit type huizen is echter eerder zeldzaam in de wijk en is vooral te vinden op de Maria-Louizasquare en Ambiorixsquare, en ook aan de pare, zuidelijk georiënteerde kant van de Palmerstonlaan.

↙↙ Keizer Karelstraat 11, bescheiden huis van ca. 1892 (foto 2007).

↙ Michel Angelolaan 7, burgerwoning, in 1897 ontworpen door architect Arthur VERHELLE. © V. Brunetta & M. Eberlin, 2009.

↘ Brabançonnelaan 29, herenhuis in 1899 ontworpen door architect Édouard ELLE (foto 2007).



<sup>19</sup> HEYMANS, V., 1994, p. 330.

<sup>20</sup> HEYMANS, V., 1995, p. 29.

De meeste herenhuizen hadden stallen of koetshuizen. Niettemin zijn bijgebouwen achteraan op het perceel die bereikbaar zijn via een in het huis geïntegreerde koetsdoorgang, die veel voorkomen in de Leopoldswijk<sup>21</sup>, eerder zeldzaam in de Noordoostwijk.<sup>22</sup> De herenhuizen bevinden zich inderdaad vaak op een perceel dat doorloopt tot in een andere straat, waarop het bijgebouw uitsteekt. Vooral de Eburonenstraat en Boduognatusstraat spelen deze rol van coulisse voor de Maria-Louizasquare en de Palmerstonlaan. Bijvoorbeeld het nr. 20 van de Palmerstonlaan dat een stalling heeft op nr. 85 van de Eburonenstraat (zie dit nr.). Door de afwezigheid van een koetsdoorgang, de relatieve engheid en het grondplan met kamers in enfilade, lijkt dit type herenhuizen sterk op dat van de burgerwoningen. Dat geldt bijvoorbeeld voor het nr. 66 van de Maria-Louizasquare (zie dit nr.), waarvan de paardenstal nog te zien is in de Boduognatusstraat nr. 4.

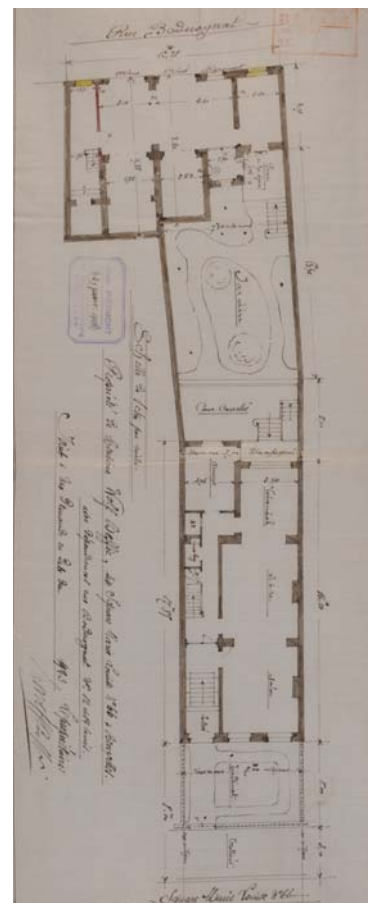


Maria-Louizasquare 66 (foto 2007).

Maria-Louizasquare 66, grondplan van het perceel doorlopend tot in de Boduognatusstraat, waar de paardenstal die afhangt van het huis is gebouwd, allebei ontworpen in 1893. SAB/OW 27280 (1923).



Ambiorixsquare 9 en Paviastraat 1, thans gesloopt herenhuis, in 1901 ontworpen door architect Henri VAN MASSENHOVE voor de weduwe van generaal Sterckx. *Album de la Maison Moderne*, reeks III, [1908], pl. XI.



<sup>21</sup> HEYMANS, V., 1994, p. 124.

<sup>22</sup> Tot de zeldzame voorbeelden daarvan behoren de gebouwen op de Maria-Louizasquare 46, in de Clovislaan 26 en in de Orteliusstraat 14 (zie deze nr.).



Ook op de hoeken van de straten werden herenhuizen gebouwd; ze worden dan gevolgd door een binnenplaats en bijgebouwen in de zijstraat. Een mooi voorbeeld daarvan was het thans gesloopte nr. 9 van de Ambiorixsquare op de hoek met de Paviastraat, ontworpen door architect Henri VAN MASSENHOVE voor de weduwe van een generaal.

In de loop van de tijd werden de stallingen in de zijstraten verbouwd tot garage en daarna tot woningen of vervangen door appartementsgebouwen. Het is trouwens interessant op te merken dat herenhuizen uit het begin van de 20e eeuw voorzien zijn van een 'koetshuis voor automobiel', dat vaak geïntegreerd is in de benedenverdieping van de woning. Dat is onder meer het geval voor een woning in Beaux-Artsstijl van 1912 op de Karel de Grotelaan (zie nr. 38).

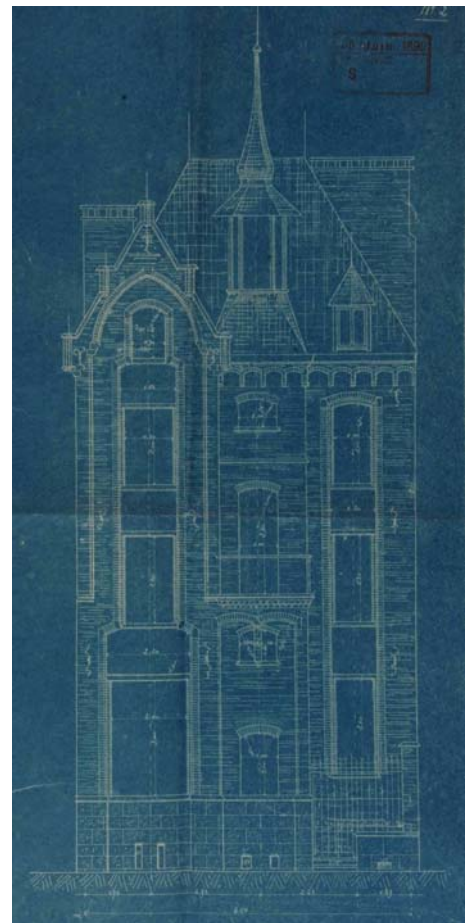
## Woningen en ateliers van architecten en kunstenaars

Een van de rijkdommen van de wijk is de aanwezigheid van talrijke architectenwoningen, die rivaliseerden in originaliteit.<sup>23</sup> Velen kozen voor de art nouveau (zie verder) en anderen voor een eclecticisme met classicistische accenten, zoals Jean-Joseph CALUWAERS, met elementen van de Vlaamse renaissance of van de neogotiek, zoals Arthur VERHELLE en Antoine AULBUR.

↙↙ Willem de Zwijgerstraat 40, persoonlijke woning van architect Jean-Joseph CALUWAERS. *L'Émulation*, 1904, pl. 36.

↙ Brabançonnelaan 6, persoonlijke woning van architect Arthur VERHELLE. *L'Émulation*, 1902, pl. 24.

↘ Eedgenotenstraat 123, persoonlijke woning van architect Antoine AULBUR. SAB/OW 9613 (1899).



<sup>23</sup> Daaronder die van Jean-Joseph CALUWAERS (zie Willem de Zwijgerstraat 40), Georges DHAeyer (zie Karel de Grotelaan 34), Arthur VERHELLE (zie Michel Angelolaan 30 en Brabançonnelaan 6), Antoine AULBUR (zie Eedgenotenstraat 123), Édouard RAMAEKERS (zie Correggiostraat 35), Victor TAELEMANS (zie Filips de Goedestraat 70) en Gustave STRAUVEN (zie Lutherstraat 28).

Meerdere kunstenaars vestigden zich in deze wijk. Nog vóór de inrichting ervan, woonden de broers Jean-Joseph en Jacques JACQUET, allebei beeldhouwers, in een groot, thans verdwenen, landgoed aan de rand van het kerkhof (zie Keizer Karelstraat). Architect Gustave SAINTENOY bouwde er in 1863 een atelier. Voor de Kortenberglaan 33 ontwierp architect Ernest VAN HUMBEECK in 1885 een atelier voor de beeldhouwer Guillaume CHARLIER, thans eveneens gesloopt. In 1893 vestigde de beeldhouwer Jules LAGAE zijn atelier op de achterkant van een perceel in de Michel Angelolaan. Enkele jaren later ontwierp architect Arthur VERHELLE een woning voor hem in dezelfde straat (zie nr. 8 en 10). In 1896 tekende architect Henri VAN MASSENHOVE voor de schilder Constant MONTALD een thans gesloopt atelier en woning in de Renaissancelaan 22. In 1898 ontwierp Paul HAMESSE een atelier en woning voor de schilder-decorateur Arthur ROGIERS (zie Keizer Karelstraat 103). Datzelfde jaar liet de beeldhouwer Pierre BRAECKE een atelier in een achterhuis bouwen in de Troonsafstandsstraat (zie 31), dat in 1901 werd aangevuld met een opmerkelijke woning ontworpen door zijn vriend en medewerker Victor HORTA. De beeldhouwer Frans HENIN liet zijn opmerkelijke atelier en woning in 1904 ontwerpen door architect Jules BRUNFAUT; het bevindt zich op een langgerekt perceel in de Eburonenstraat (zie nr. 63). De familie WOLFERS, oprichter van het gelijknamige huis voor edelsmeedkunst vestigde zich op de Maria-Louizasquare 4. Het huis (1890), thans vervangen door een appartementsgebouw, had een atelier in een achterhuis, dat in 1924 werd vervangen door het beeldhouwersatelier van Philippe WOLFERS.

⚡⚡⚡ Keizer Karelstraat 103, woning en atelier van de schilder-decorateur Arthur ROGIERS, in 1898 ontworpen door Paul HAMESSE (foto 2007).

⚡⚡ Troonsafstandsstraat 31, woning van de beeldhouwer Pierre BRAECKE, in 1901 ontworpen door Victor HORTA (foto 2008).

↓ Eburonenstraat 63, woning en atelier van de beeldhouwer Frans HENIN, in 1904 ontworpen door architect Jules BRUNFAUT (foto 2007).

↘ Michel-Angelostraat 8, woning van de beeldhouwer Jules LAGAE, in 1905 ontworpen door architect Arthur VERHELLE. © V. Brunetta & M. Eberlin, 2009.



## Arbeiderswoningen, opbrengsthuisen en kleine ondernemingen

Vóór de verstedelijking werd de noordoostelijke uitbreiding bewoond door een bescheiden bevolking, die woonde in kleine huizen, vaak slechts met één verdieping en zonder decor. Enkele daarvan zijn thans, hoewel in sterk verbouwde vorm, nog bewaard gebleven aan het begin van twee deels bewaarde straten: de nr. 8 tot 22 in de Kardinaalsstraat (1862-1864), en de eerste nummers van de Keizer Karelstraat aan pare kant (jaren 1850 en 1860).

In 1875, het jaar dat het plan van de wijk werd goedgekeurd, werd op een van de terreinen langs de Leuvensesteenweg, begrensd door de Ringsteekstraat, Paviastraat en Keizer Karelstraat, een arbeiderswijk gebouwd, ontworpen door BORDIAU voor de *Société anonyme des Habitations ouvrières dans l'Agglomération bruxelloise* (zie Ringsteekstraat). Dit was het enige sociale woningcomplex dat in die tijd in de Noordoostwijk werd gebouwd.

Hoewel de Stad de plantsoenwijk als een standingvolle buitenwijk plande, wilde ze toch dat er een zekere sociale mix zou zijn. Toen het raadslid Bède in 1891 zijn wedstrijdplan voorlegde, suggereerde hij om er naast villa's en burgerwoningen ook plannen voor 'arbeiderswoningen' in op te nemen.<sup>24</sup> Toen er in 1896 sprake was van de verhoging van de prijs van de resterende bouwgronden die de Stad wilde verkopen, opperde een ander raadslid dat dit het effect zou hebben 'dat er geen arbeiderswoningen gebouwd kunnen worden. We gaan er een wijk van de rijken van maken, een wijk van renteniers.'<sup>25</sup>

Naast de arbeiderswijk van de Ringsteekstraat zijn er in de wijk nog enkele bescheiden individueel gebouwde arbeiderswoningen te vinden, vooral in de perifere straten, maar ook op de Margareta-square. In 1891 vestigde de arbeidersvereniging *le Cercle Saint-Josse* zich op het nr. 19 van de John Waterloo Wilsonstraat, in een gebouw met een toneelzaal en een café.

De wijk telt ook weinig opbrengsthuisen. Ze zijn meestal qua volume vergelijkbaar met de eengezinswoningen, maar soms tellen ze vier verdiepingen en hebben een handelsruimte op de benedenverdieping. Soms staan dergelijke gebouwen in het midden van een straat, maar meestal bevinden ze zich op de hoeken, wat een betere zichtbaarheid garandeert voor de handelsruimte.<sup>26</sup> Op de hoek van de Clovislaan staat een opbrengsthuis dat in 1905 werd ontworpen door architect Henri VAN MASSENHOVE. Het is groter dan het gebruikelijke formaat en telt zes verdiepingen (zie Grevelingenstraat 49-53).

De handelszaken in de wijk waren destijds ofwel buurtwinkels, ofwel luxewinkels – juweliers of winkels van koloniale waren – wat getuigt van de hoge sociaal-economische standing van de buurtbewoners. Rond de squares waren er op het einde van de 19e eeuw 'zes kruideniers, twee slaggers, twee patisserieën, twee wijnhandelaren, een apotheek, een drogist, een tabaksverkoper, een lingeriewinkel, een kapsalon [en] een juwelier', de meeste daarvan op de Margareta-square of in de omgeving ervan.<sup>27</sup>

Er waren ook handelszaken te vinden aan de rand van de wijk, op oude verbindingswegen als de Leuvensesteenweg en de Notelaarsstraat. Bovendien telde de wijk talrijke cafés en andere drankgelegenheden voor de buurtbewoners en voor wandelaars. Op de squares waren er niet minder dan 'elf cafés, waarvan zes op de Margareta-square.'<sup>28</sup> De handelsruimten werden in de loop van de tijd vaak verbouwd en thans zijn vele verbouwd tot woning.



Ringsteekstraat, gezicht op de arbeiderswijk in 1875 ontworpen door Gédéon BORDIAU (foto 2009).



Grevelingenstraat 49-53, opbrengsthuis in 1905 ontworpen door architect Henri VAN MASSENHOVE (foto 2007).

<sup>24</sup> SAB/*Bulletin communal de Bruxelles*, 1891, dl. I, p. 498.

<sup>25</sup> *Ibid.*, 1896, dl. II, p. 513.

<sup>26</sup> HEYMANS, V., 1994, p. 125.

<sup>27</sup> *Ibid.*, p. 54.

<sup>28</sup> *Ibid.*



← Ter hoogte van het huidige nr. 35 van de Margaretaarsquare, op de hoek met de Correggiostraat, huizen met handelsruimte op de benedenverdieping, in 1897 ontworpen door architect Léon GOVAERTS, gevels in de Correggiostraat. *L'Émulation*, 1901, pl. 34.

In de wijk vestigden zich ook enkele bedrijven, kantoren en ateliers. Ze waren meestal beperkt van oppervlakte en voegden zich discreet in het architecturale weefsel. Kantoorgebouwen waren zeldzaam. Op de Clovislaan (zie nr. 51-53) bevond zich de zetel van de *Compagnie internationale des Wagons-Lits et des Grands Express Européens* (1908), waarvan de brede gevel echter niet groter is dan die van de aanpalende huizen.

De ateliers en opslagplaatsen werden meestal gebouwd binnen de huizenblokken, waar ze toegankelijk waren via een inrijpoort. Het ging meestal om bouwondernemingen. Onder meer ateliers en hangars van aannemers als die van A. BAUDENNE van 1889 in de Saint-Quentinstraat (zie nr. 21) of van Joseph MAECK (1894) en Hubert MANNE (1895), respectievelijk op nr. 9 en 19 van de Brabançonnelaan. Op het nr. 15 van de Fultonstraat was een marmerhandelaar gevestigd en in de Inquisitiestraat vestigde zich in 1899 een timmerman-schrijnwerker en meubelmaker (zie nr. 19-21). De wijk telde eveneens twee kunstsmeden, Joseph MEERT in de Karel de Grotelaan nr. 68 (1898) en A. DEMESMAEKER in de Inquisitiestraat (1899) (zie nr. 29).



Ambiorixsquare 23 op de hoek met de Margaretaarsquare, indrukwekkend hoekgebouw van 1897 (gesloopt) met het café *Au Belvédère*. De smeedijzeren luifel werd in 1901 ontworpen door architect Fernand SYMONS. SAB/OW 16086 (1901).

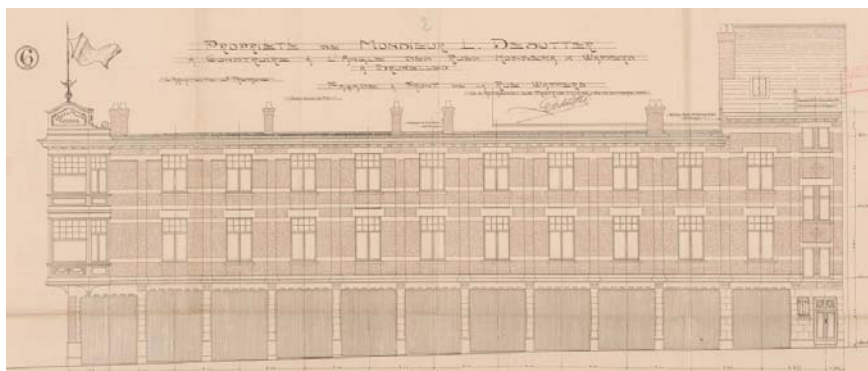


In de Belforstraat bevond zich een koetswerkatelier van 1904 (zie nr. 12-14), in de Brabançonnelaan 17 dat van een bouwer van luxeauto's (1894) en op de Gutenbergsquare (zie nr. 33) het atelier van een zekere Willocq-Bottin (1896), fabrikant van carbidlampen en lantaarns voor automobielen. Later, in 1924 vestigde zich in de Wappersstraat een firma voor het herstel en de huur van luxewagens, met de naam 'Royal Palace Garage' (zie nr. 2 tot 10).

Briefhoofd van de fabrikant en handelaar in metaaldraad, Sam Abraham. Links de gevel van zijn woning in de John Waterloo Wilsonstraat 15-17. Rechts de gevel van de achterbouw met kantoren en ateliers. SAB/OW 25021 (1909).

In 1889 vestigde de *Société générale des Chemins de fer économiques* op een groot terrein op de hoek van de Gildenstraat en de Pacificatiestraat een depot voor de paardentram. In 1909 werd het gebouw grondig verbouwd na de invoering van de elektrische tram op de lijn 'Beurs - Sint-Joostplein'. Het depot kwam in 1911 buiten gebruik. In 1894 vestigde een van de belangrijkste paardenhandelaren van de stad, een zekere Mathieu, in de Kortenberglaan ter hoogte van de huidige nr. 12-16, zijn stallingen.<sup>29</sup>

Er waren ook een aantal bierhandelaren, waaronder twee, thans gesloopte brouwerijen: de brouwerij Saint-Joseph, die vóór de herinrichting van de wijk in het eerste straatgedeelte aan pare kant lag van de huidige Livingstonelaan en ook de brouwerij 'Nord-Est', op het nr. 31-33 van de Keizer Karelstraat.



Wappersstraat 2-12, voormalige 'Royal Palace Garage', opstand. SAB/OW 36672 (1924).

<sup>29</sup> DELIENS, P., *Rond-Point Schuman. Histoire du quartier Nord-Est à Bruxelles, d'Ambiorix à nos jours*, Brussel, 1982, p. 71.

# Openbare en gemeenschapsgebouwen

De Noordoostwijk telt relatief weinig openbare gebouwen. Een in het eerste ontwerp van BORDIAU (1870) voorziene paleis voor schone kunsten, zou nooit worden gebouwd.<sup>30</sup> Ook de monumentale kerk die het perspectief van het geheel moest afsluiten op de Margaretasquare, werd nooit verwezenlijkt (zie Geschiedenis van de stedenbouwkundige ontwikkeling). De parochies moesten zich tevreden stellen met een voorlopige kapel in de Notelaarsstraat, op het grondgebied van Schaarbeek en later met een in 1908-1909 gebouwde, relatief bescheiden kerk in de Correggiostraat (zie nr. 15a-17).

Naast de *Dames de Berlaymont*, die in 1864 een meisjesspensionaat lieten bouwen op de thans nog gelijknamige site, vestigden meerdere religieuze gemeenschappen zich in de wijk: die van de *Dames de la Retraite*, die twee scholen oprichtten en de congregatie van de *Sœurs de Notre-Dame de la Compassion*, die de leiding had over twee medische instituten (zie verder). Twee andere gemeenschappen, de *Sœurs Gardiennes de l'Eucharistie* en de *Sœurs Franciscaines de la Sainte-Famille*, vestigden zich naast elkaar in de Clovislaan, in thans gesloopte gebouwen van respectievelijk 1900 en 1910. Tussen de Leysstraat en de Renaissancelaan vestigde zich een gemeenschap van paters dominicanen, die er tussen 1901 en 1906 een klooster en een kerk bouwde.

↙ Clovislaan 75-79, de kloosters van de *Sœurs Franciscaines de la Sainte-Famille* en van de *Sœurs Gardiennes de l'Eucharistie*, thans gesloopt. SAB/OW 91953 (1988).

↘ Renaissancelaan 40, achterste gedeelte van de kerk en achtergevel van het klooster van de dominicanen (Verzameling Dexia Bank, s.d.).



<sup>30</sup> De Stad zou pas later een dergelijk paleis laten bouwen in de Ravensteinstraat in het centrum van de stad. Het werd in 1928 ontworpen door architect Victor HORTA.

In de Noordoostwijk vestigden zich ook geleidelijk aan educatieve instellingen. Vóór de verstedelijking was er een weeshuis voor meisjes op de hoek van de Notelaarsstraat en de Kortenberglaan (architect VANDERRIT, 1869); het is thans gesloopt. In dezelfde periode werd langs de *rue du Caillou* [Keistraat], de toekomstige Eburonenstraat, gemeenteschool nr. 9 gebouwd (architect J. SEGERS, 1864).<sup>31</sup> Vooral hier de kinderen van de burgers van de nieuwe wijk school liepen, was ze bestemd voor de kinderen van de Granvellewijk (zie *Geschiedenis van de stedenbouwkundige ontwikkeling*).

Tussen 1899 en 1908 werden niet minder dan zeven scholen opgericht: de Koninklijke Militaire School, die vanaf 1899 werd gebouwd aan de rand van het Jubelpark (zie *Renaissancelaan 27 tot 33*); een katholieke basisschool (architect E. REPOSEUR, 1899) en pensionaat (architecten E. en L. REPOSEUR, 1902), respectievelijk in de Keizer Karelstraat (zie nr. 112-114) en de Eedgenotenstraat (zie nr. 70); schoollokalen in 1902 gebouwd door de *Cercle de Saint-Josse* in de John Waterloo Wilsonstraat 21; twee middelbare scholen, de ene voor meisjes, de andere voor jongens, in 1904 ontworpen door architect Edmond DE VIGNE (zie *Clovislaan 40*);



↑ Eburonenstraat 50, voorgevel van de gemeenteschool nr. 9, in 1864 ontworpen door architect J. SEGERS en gesloopt begin jaren 1960. Verzameling École primaire des Eburons.



Le Dortoir.

← Eedgenotenstraat 70, voormalig pensionaat van de *Dames de la Retraite du Sacré-Cœur*, de slaapzaal. Verzameling Dexia Bank, s.d.

↙ Clovislaan 40, dubbele middenschool. Verzameling Dexia Bank, s.d.

↓ Renaissancelaan 27 tot 33, Koninklijke Militaire School. Verzameling C. Dekeyser.



<sup>31</sup> In het begin van de jaren 1960 werd deze kleuter- en basisschool vervangen door een nieuw gebouw ontworpen door architect J. M. MORANT (zie Eburonenstraat 46, 50).



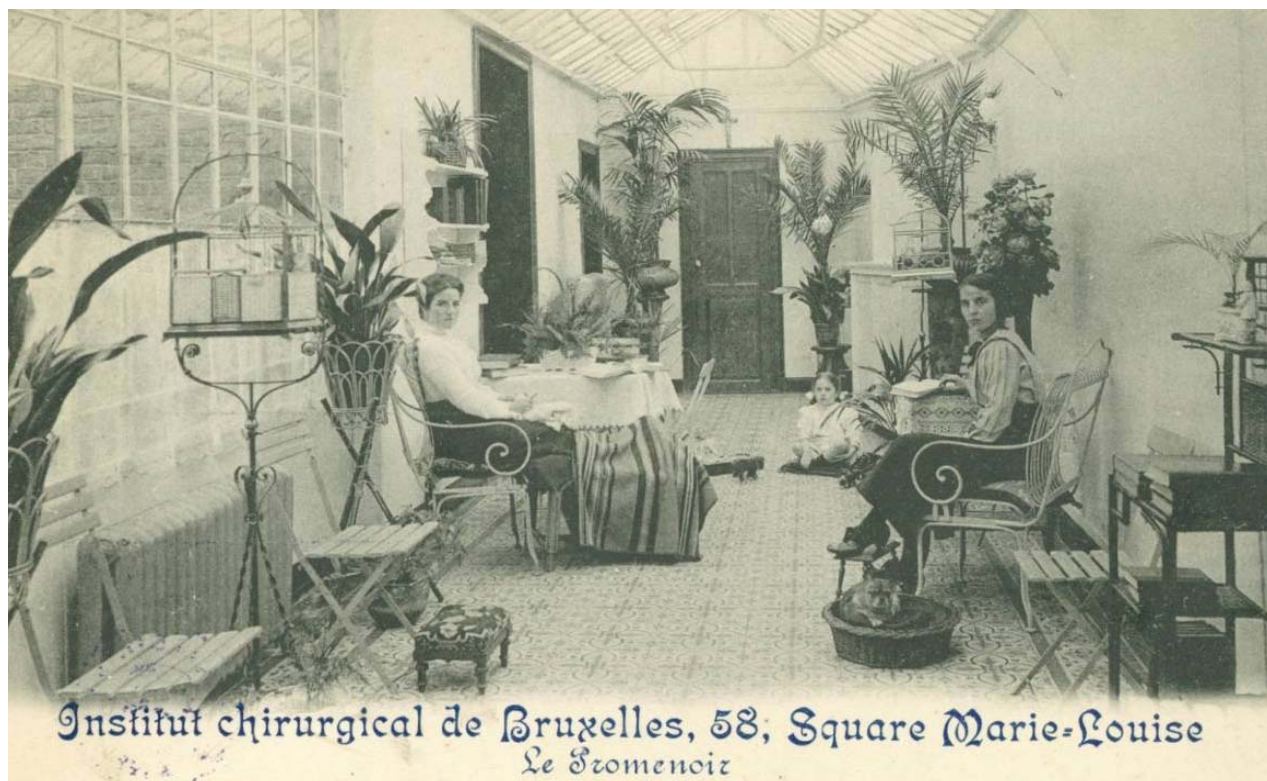
een tweede gemeentelijke basisschool, in 1902 ontworpen door architect Théo SERRURE (zie Veronèsestraat 21); en tot slot een gemeentelijke huishoudschool, opgericht in 1908 (zie Eburonenstraat 11, 13). Pas in 1921 werd in de wijk een kinderdagverblijf geopend. Het werd ontworpen door de architect van de stad F. MALFAIT en recht tegenover het *Athénée Max-Carter* gebouwd (zie Grevelingenstraat 55).

↖ Veronèsestraat 21, gemeenteschool nr. 19. Verzameling Dexia Bank, s.d.

↑ Grevelingenstraat 55, kinderdagverblijf in 1921 ontworpen door architect F. MALFAIT, opstand in de Grevelingenstraat. SAB/OW 57627 (1921).

Er vestigde zich tevens een chirurgisch instituut op de Maria-Louizasquare (zie nr. 58-61), in het hart van de wijk, een symbool van haar uitstekende hygiënische condities. Het gebouw werd in 1892 ontworpen door architect Henri VAN MASSENHOVE in opdracht van dr. Adolphe Deletrez en het complex werd beheerd door de *Sœurs de Notre-Dame de la Compassion*. Vier jaar later bestelden laatstgenoemden bij dezelfde architect de *Maternité Sainte-Anne*, die in de Buduognatusstraat 13-17, net achter het instituut werd gebouwd. Beide staan nu leeg en worden momenteel verbouwd voor nieuwe bestemmingen.

Maria-Louizasquare 58, een wandelgang van het *Institut chirurgical de Bruxelles*. Verzameling Dexia Bank, s.d.





# Een waaier van stijlen

De bebouwing van de wijk ontstond in de loop van drie decennia, tussen ongeveer 1880 en 1910, en vormt een opmerkelijke steekproef van de toen in zwang zijnde stijlen voor de woningarchitectuur. De grote meerderheid van de huizen heeft een gelijkaardig grondplan, maar ze hebben grotendeels gediversifieerde gevels, die getuigen van de drang van de opdrachtgevers om hun individualiteit te affirmeren. Vooral de woningen op de squares vallen op door hun verzorgde stijl. Ze werden immers besteld door eigenaren die wilden laten zien dat ze tot de hogere klassen behoorden.<sup>32</sup>

## Het eclecticisme met duizend gezichten

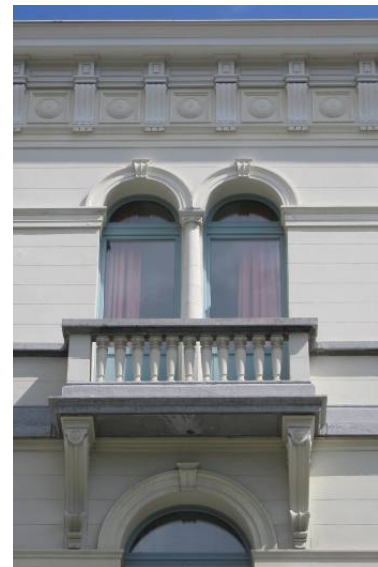
Het eclecticisme, de stijl die de meeste mogelijkheden bood om zijn individualiteit te afficheren, is veruit het meest vertegenwoordigd. Het is een vrije synthese van oude stijlen en wordt in de gevels gekenmerkt door het gebruik van contrasterende materialen: bakstenen in verschillende kleuren, aangevuld met hardsteen en witsteen. De ornamentatie is vaak geconcentreerd rond de toegangsdeur, de vensters en hun borstweringen en bestaat verder uit ornamentale sculpturen, keramiekdecors, sgraffiti of glas-in-lood.

Vaak is het eclecticisme geïnspireerd door de renaissance, meer bepaald de Vlaamse renaissance. De gevels worden getooid met puntgevels, soms trapegevels, met vensters met stenen kruisvensters, diamantkoppen, makelaars en ander ijzerwerk. Voor tal van architecten werd dit hun voorkeursstijl, onder meer voor Arthur VERHELLE, die niet minder dan elf huizen ontwierp in de Michel Angelolaan, waarvan negen met topgevel. Rond de eeuwwisseling bleven deze invloeden doorwerken, zoals blijkt uit het huis dat architect Joseph VIÉRIN in 1905 ontwierp in de Clovislaan (zie nr. 18). Soms gaat het eerder om invloeden van Franse of Italiaanse renaissance, zoals de eigen woning van aannemer Albert DE VESTEL, in 1898 ontworpen door architect Daniel FRANCKEN op de hoek van de Willem de Zwijgerstraat (zie nr. 23).

Op de Maria-Louizasquare (zie nr. 74 tot 79) hebben de architecten Alphonse GELLÉ en Joseph PRÉMONT het vocabularium van de noordelijke en zuidelijke renaissance vermengd voor een opmerkelijk geheel van zes verschillende huizen, waarin eveneens gotische en barokke elementen terug te vinden zijn.



Saint-Quentinstraat 59, eigen woning van architect Victor EVRARD, ontworpen in 1897 in neo-Vlaamse renaissance. SAB/OW 21420.



↑ Willem de Zwijgerstraat 23, eigen woning van aannemer Albert DE VESTEL, in 1898 ontworpen in Italiaanse neorenaissance door architect Daniel FRANCKEN, vensters op de tweede verdieping (foto 2007).

← Maria-Louizasquare 74 tot 79, geheel van eclectische huizen, in 1895 ontworpen door de architecten Alphonse GELLÉ en Joseph PRÉMONT. © V. Brunetta & M. Eberlin, 2009.

<sup>32</sup> HEYMANS, V., 1994, pp. 330-331.

De neogotiek is vooral terug te vinden in het werk van Georges Dhaeyer en Édouard Ramaekers, waarin vaak ook art-nouveaulijnen zijn verwerkt. Al tijdens zijn opleiding aan de Sint-Lucasschool<sup>33</sup> was Dhaeyer een groot bewonderaar van de gotiek. Hij ontwierp eerst een bescheiden huis in de Franklinstraat (zie nr. 59), en dan zijn persoonlijke woning in de Karel de Grotelaan (zie nr. 34) waarvan de bovenlichten versierd zijn met kronkelig maaswerk. In een opmerkelijk huis in de Kardinaalsstraat (zie nr. 53) vermengde de architect neogotiek met art nouveau. De eveneens aan de Sint-Lucasschool<sup>34</sup> opgeleide architect Ramaekers vermengde eveneens beide stijlen in het nr. 55 van de Van Campenhoutstraat (zie dit nr.). Hij herhaalde dit met nog meer virtuositeit in zijn eigen woning in de Correggiostraat (zie nr. 35).

De eclectische stijl werd soms vermengd met pittoreske details, zoals in een huis met houten elementen dat architect Joseph LENOIR ontwierp in de Inquisitiestraat (zie nr. 26). Tot in 1913 was de eerder zeldzame Moorse stijl vertegenwoordigd door een elegant huis op de Maria-Louizasquare (zie nr. 48) dat voorzien was van vensters met hoefijzerboog. Het werd in 1895 ontworpen door architect Stanislas LEFEBVRE DE SARDANS en werd daarna verbouwd in Beaux-Artsstijl.



Correggiostraat 35, voormalige eigen woning van Édouard RAMAEKERS. © V. Brunetta & M. Eberlin, 2009.

Maria-Louizasquare 48, huis met Moorse inslag van 1895, in 1913 verbouwd in Beaux-Artsstijl. *Album de la Maison Moderne*, reeks III, [1908], pl. XII.

<sup>33</sup> VANDENBREEDEN, J., *et al.*, 1999, p. 70.

<sup>34</sup> *Ibid.*, p. 124.

## Het neoclassicisme

De gevels in neoclassicistische stijl zijn minder talrijk en vormen een soberder alternatief tot de gevels met polychroom parement. Ze zijn meestal bepleisterd, soms met schijnvoegen en het decor beperkt zich grotendeels tot sluitstenen. Sommige zijn ietwat rijkelijker en hebben een benedenverdieping in hardsteen of een volledig in witsteen uitgevoerde gevel.

Een geraffineerde interpretatie van het eclecticisme met neoclassicistische inslag is terug te vinden in het werk van Guillaume Löw. Rond de eeuwwisseling ontwierp hij onder meer zijn eigen woning in de Van Campenhoutstraat (zie nr. 63), en een huis in de Filips de Goedestraat (zie nr. 68), allebei met hardstenen benedenverdieping en mooi sgraffitodecor op de verdiepingen.

## De gouden tijd van de art nouveau

De meest intensieve bouwperiode viel samen met die van het hoogtepunt van de art nouveau. Deze rond 1893 tot ontwikkeling gekomen vernieuwende architectuurbeweging wilde de architectuur uit haar historiserend keurslijf bevrijden. De hoofdrolspelers waren Paul HANKAR en Victor HORTA. Deze laatste bracht een omwenteling teweeg in het traditionele woningengrondplan en creëerde in elkaar grijpende ruimten, waarvan de schikking af te lezen was in de gevel. Hij had een voorkeur voor de door de natuur geïnspireerde gebogen lijn en streefde naar een samengaan van functionaliteit en schoonheid.

Tussen 1895 en 1912 werden in de wijk een honderdtal woningen gebouwd die getuigen van de formele rijkdom van de art nouveau. Daaronder bevinden zich meesterwerken van de art nouveau, maar ook meer decoratieve dan vernieuwende ontwerpen, die het resultaat zijn van de popularisering van de stijl in de jaren 1900. Talrijke huizen met traditioneel grondplan werden voorzien van decors met golvende lijnen, die werden toegepast op ijzerwerk, sgraffiti, keramiek en glas-in-loodramen. Een criticus uit die tijd die zich opwond over wat hij 'gipskunst' noemde en over gekunstelde gevels met 'afgrijselijke fiorituren' en met 'verwongen gehouwen steen' in de gevels die verrezen in de Noordoostwijk, had het ongetwijfeld over dit type constructies.<sup>35</sup>

HORTA ontwierp hier vier woningen, waarvan drie in het begin van de Palmerstonlaan. In 1895 ontwierp hij voor de diplomaat Edmond van Eetvelde een opmerkelijk herenhuis met een gevel in steen, ijzer en staal. Het huis heeft grote ontvangstruimten die gearticuleerd zijn rond een lichtkoepel (zie Palmerstonlaan nr. 4). In 1896 ontwierp HORTA een ander herenhuis tegenover het eerste (zie nr. 3). Dit was bedoeld als stadsop trekje voor Georges Deprez, directeur van de *Glaceries du Val-Saint-Lambert*. In 1899 tekende de architect een uitbreiding van het huis van Eetvelde en ontwierp voor dezelfde opdrachtgever een opbrengsthuis op de aanpalende hoek (zie nr. 2). In 1901 toonde de architect zijn talent in een huis met een bescheidener budget voor de beeldhouwer Pierre BRAECKE (zie Troonsafstandsstraat nr. 31).



Van Campenhoutstraat 63, voormalige eigen woning van architect Guillaume Löw (1900). *L'Émulation*, 1904, pl. 45.



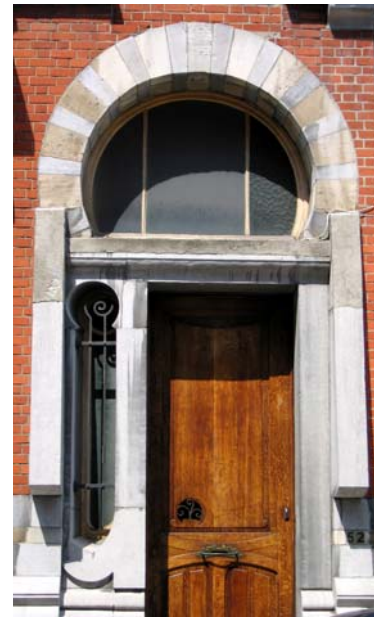
Palmerstonlaan 3, huis Deprez-Van de Velde, in 1896 ontworpen door architect Victor HORTA, detail van de hoektravee. Foto Ch. Bastin & J. Evrard © MBHG.

<sup>35</sup> 'L'art plâtre – le quartier Nord-Est', *La Chronique des travaux publics*, 11.09.1898 (geciteerd in VANDENBREDEN, J., *et al.*, 1999, p. 29).



Palmerstonlaan 4, huis van Eetvelde,  
in 1895 ontworpen door architect Victor  
HORTA, gezicht op de winter tuin.  
© IRPA-KIK Brussel.

Sommige grote namen bouwden in de wijk slechts één huis. Paul HAMESSE leverde er in 1898 zijn ontwerp: een woning met atelier geïnspireerd door de geometrische art nouveau van zijn leermeester Paul HANKAR (zie Keizer Karelstraat nr. 103). Datzelfde jaar ontwierp Jean-Baptiste DEWIN in de Saint-Quentinstraat een van zijn eerste huizen met gevel in geometrische art nouveau (zie nr. 55). Georges HOBÉ tekende in 1899 een opmerkelijk hoekhuis geïnspireerd door de Engelse *cottage* stijl (zie Ambiorixsquare nr. 50). In 1900 ontwierp Paul SAINTENOY een herenhuis waarin hij ijzer en steen in art-nouveaulijnen combineerde met een klokgevel (zie Willem de Zwijgerstraat nr. 34). In 1901, tot slot, ontwierp Léon DELUNE een huis gekenmerkt door massieve hardstenen elementen (zie Eburonenstraat nr. 52).



↖↖↖ Saint-Quentinstraat 55, huis in 1898 ontworpen door architect Jean-Baptiste DEWIN, detail van de inkom (Foto 2007).

↖↖↖ Ambiorixsquare 50, herenhuis in 1899 ontworpen door architect Georges HOBÉ, hoekkerker (foto 2008).

↑ Eburonenstraat 52, huis in 1901 ontworpen door architect Léon DELUNE, detail van de inkom (foto 2006).

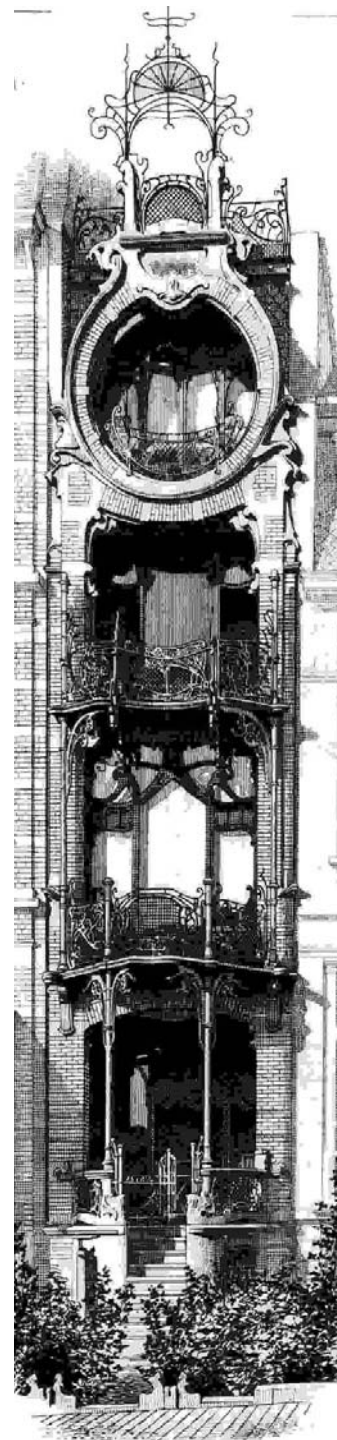
Willem de Zwijgerstraat 34, herenhuis in 1900 ontworpen door architect Paul SAINTENOY, topgevel (foto 2007).

Architect Gustave STRAUVEN<sup>36</sup> drukte veel meer zijn stempel op de wijk. Hij was de meest flamboyante leerling van Victor HORTA. Naast eerder bescheiden huizen met handelsruimte op de benedenverdieping, ontwierp STRAUVEN meerdere meesterwerken in de wijk.<sup>37</sup> Het mooiste voorbeeld is ongetwijfeld het befaamde huis de Saint Cyr, in 1900 gebouwd op de Ambiorixsquare (zie nr. 11). Twee jaar later ontwierp de architect voor eigen rekening een op het voorgaande geïnspireerde, ingenieus huis. Het was bescheidener van opzet en bevond zich in een minder prestigieuze straat (zie Lutherstraat nr. 28). Alle ontwerpen van STRAUVEN getuigen van een grote inventiviteit en ook van een uitgesproken voorkeur voor verticaliteit, complexe voluten en een subtiel spel met gekleurde baksteen. Zijn gevels zijn opgebouwd in verschillende plans zodat plastische licht- en schaduweffecten ontstaan.

Architect Victor TAELEMANS behoort tot een uitgezuiverde strekking van de art nouveau.<sup>38</sup> Hij had een voorkeur voor sobere gevels in witsteen, zoals in zijn eigen woning (zie Filips de Goedestraat 70).



Filips de Goedestraat 70, eigen woning van architect Victor TAELEMANS. *Album de la Maison Moderne*, reeks VIII, [1908], pl. XXXI.



Ambiorixsquare 11, huis de Saint Cyr, in 1900 ontworpen door architect Gustave STRAUVEN. RAGUENET, A. (o.l.v.), *Monographies de bâtiments modernes*, 216<sup>e</sup> aflevering, s.d., p. 308.

<sup>36</sup> Zie ook VANDENBREEDEN, J., *et al.*, 1999, pp. 135-160.

<sup>37</sup> We citeren onder andere de gebouwen in de Saint-Quentinstraat 30 en 32 (1899), Clovislaan 85 (1899) en Troonsafstandsstraat 4 (1902).

<sup>38</sup> Tot de ontwerpen van Victor TAELEMANS in de wijk behoren in chronologische volgorde Palmerstonlaan 12 (1895, gesloopt), Paviestraat 32 (1898), Michel Angelolaan 80 (1899), Filips de Goedestraat 46, 48 en 50 en Ortelijsstraat 20 (1901), Filips de Goedestraat 70 (1901), en tenslotte Newtonstraat 13 (1902).

De art nouveau van Léon GOVAERTS<sup>39</sup> is doortrokken van een zeker classicisme met elementen van de empirestijl. Er zijn twee van zijn woningen bewaard, één in de Franklinstraat (zie nr. 126) en één in de Palmerstonlaan (zie nr. 18). Andere door hem ontworpen huizen hadden minder geluk. Een opmerkelijk, door hem ontworpen herenhuis op het nr. 14 van de Palmerstonlaan is thans onherkenbaar verbouwd, terwijl een mooi geheel van opbrengsthuisen op de hoek van de Margareta-square en de Correggiostraat (zie p. 12) werd gesloopt en vervangen door een appartementsgebouw.



Palmerstonlaan 14, thans grondig verbouwd herenhuis, in 1898 ontworpen door architect Léon GOVAERTS. *L'Émulation*, 1902, pl. 4.

<sup>39</sup> Zie ook VANDENBREEDEN, J., *et al.*, 1999, pp. 76-82.

Armand VAN WAESBERGHE leverde allicht de meest opvallende bijdrage aan de Brusselse art nouveau. In 1898, toen hij nauwelijks achttien was, nam de architect het ontwerp op zich van twaalf gebouwen, waarvan negen in de Noordoostwijk. Er zijn trouwens geen ontwerpen meer gekend van hem na 1902.<sup>40</sup> De huizen van VAN WAESBERGHE getuigen van een geheel eigen, opmerkelijke en vernieuwende stijl. Hun rijzige gevels zijn gekenmerkt door banden van gekleurde baksteen en fraai geprofileerde elementen in hardsteen.

Voor sommige architecten was de art nouveau slechts één idioom naast andere. Benjamin DE LESTRÉ-DE FABRIBECKERS en Josse VAN KRIEKINGE, die vanaf 1898 samenwerkten<sup>41</sup>, ontwierpen in de wijk meerdere huizen in eclectische stijl. Hun meesterwerk is echter een art-nouveaughuis dat in 1900 in de Kardinaalsstraat werd gebouwd (zie nr. 46).<sup>42</sup> Zijn gevels in eclectische stijl met polychroom parement verfraaide Antoine AULBUR met gewelfde stenen elementen.<sup>43</sup> Andere minder bekende architecten leverden op hun manier een bijdrage aan de art nouveau in de wijk: Gaspard DEVALCK, William JELLEY, Joseph LENOIR, Louis BERDEN en Joseph BAUDOIN. De architect Fernand SYMONS ontwierp in 1912 het laatste art-nouveaughuis in de wijk (zie Grevelingenstraat 39).

↙ Filips de Goedestraat 55, huis in 1898 ontworpen door architect Armand VAN WAESBERGHE, benedenverdieping (foto 2006).

↘ Kardinaalsstraat 46, huis in 1900 ontworpen door de architecten Benjamin DE LESTRÉ-DE FABRIBECKERS en Josse VAN KRIEKINGE, balkon (foto 2006).



40 VANDENBREEDEN, J., *et al.*, 1999, pp. 184-185. In de Noordoostwijk betreft het Van Campenhoutstraat 26, Gutenbergsquare 5, 8 en 19, Filips de Goedestraat 55, Brabançonnelaan 50, 52 en 76, Pacificatiestraat 62 en Wappersstraat 14. Zie VANDENBREEDEN, J., *et al.*, 1999, pp. 186-200.

41 Zie VANDENBREEDEN, J., *et al.*, 1999, pp. 59, 179.

42 Twee jaar later bouwde VAN KRIEKINGE alleen twee meer bescheiden huizen in art nouveau in de Jennevalstraat 13 en 15.

43 Van zijn ontwerpen vermelden we Belfortstraat 12-14 en John Waterloo Wilsonstraat 42. In de Eedgenotenstraat, waar hij ook zijn eigen woning bouwde op het nr. 123, ontwierp AULBUR niet minder dan negen huizen.

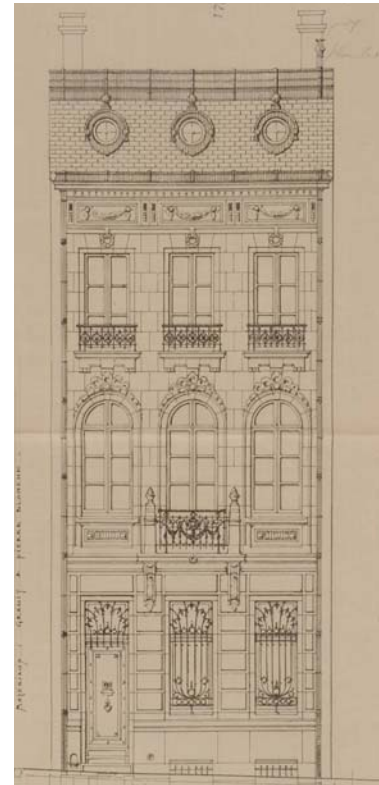


## De Beaux-Artsstijl: terugkeer naar de grote Franse stijlen

Sommige van de huizen die in de tweede helft van de jaren 1900 op de laatste nog vrije percelen van de wijk werden gebouwd, behoren tot de Beaux-Artsstijl die toen in volle ontwikkeling was. Rechtstreeks aanknopend bij de historiserende stijlen en als reactie op het formalisme waarin de art nouveau was afgeleden, inspireerde deze tendens zich op de stilistische grammatica van de grote Franse stijlen van de 18e eeuw.

De meest interessante voorbeelden zijn te vinden in de Karel de Grotelaan (zie nr. 27a en 38) en Clovislaan (zie nr. 22 en 24). In 1911 werd deze laatste ook verrijkt met een huis met elementen van Lodewijk-XVI-stijl, ontworpen door de architect Léon GOVAERTS (zie nr. 23).

De Beaux-Artsstijl kende zijn hoogtepunt rond 1910, maar niettemin waren op het einde van de 19e eeuw al geregeld referenties aan de grote Franse stijlen terug te vinden. Zo versierde kunstsmid A. DEMESMAEKER in 1899 zijn huis met ijzerwerk met invloeden van Lodewijk XV (zie Inquisitiestraat 29).



Clovislaan 23, huis in Beaux-Artsstijl, in 1911 ontworpen door architect Léon GOVAERTS, opstand. SAB/OW 1789 (1911).

Karel de Grotelaan 38, herenhuis in Beaux-Artsstijl in 1912 ontworpen door aannemer Auguste GRÉGOIRE (foto 2008).

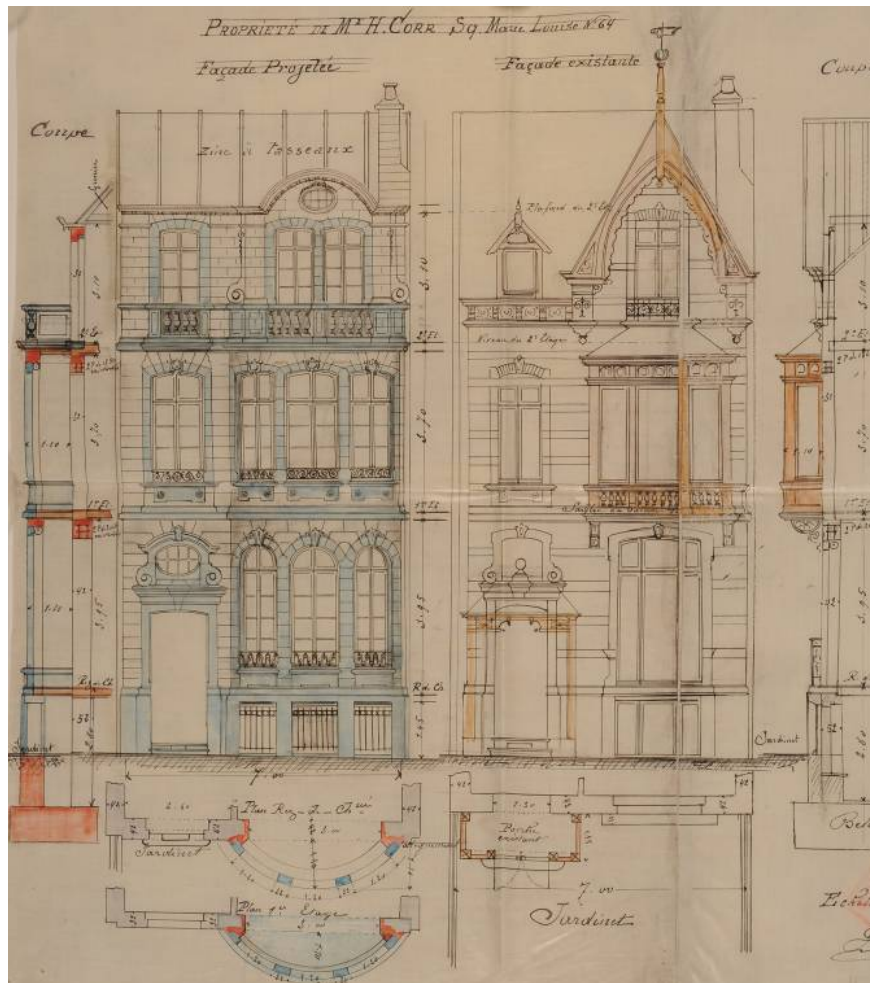
# Architecturale omwentelingen

Tot in de jaren 1950 bleef het architecturale gezicht van de Noordoostwijk vrijwel onveranderd. In de jaren 1910 tot 1940 kwamen er nauwelijks nieuwe gebouwen in de intussen volgebouwde straten. Niettemin verschenen ook hier enkele opmerkelijke modernistische gebouwen. In 1925 ontwierp architect Antoine POMPE een hoog gebouw als bijgebouw van het *Institut chirurgical* van de Maria-Louizasquare (zie Boduognatusstraat 12b).



Boduognatusstraat 12b, bijgebouw van het *Institut chirurgical de Bruxelles*, in 1925 ontworpen door architect Antoine POMPE. *L'Émulation*, 3, 1933, p. 50.

Enkele woningen werden verbouwd, meestal in Beaux-Artsstijl. Daaronder drie huizen op de Maria-Louizasquare, waarvan de gevels in de jaren 1910 of 1920 door de architecten Henri CORR (zie nr. 48 en 64) en Th. MENTION (zie nr. 67) werden verbouwd.



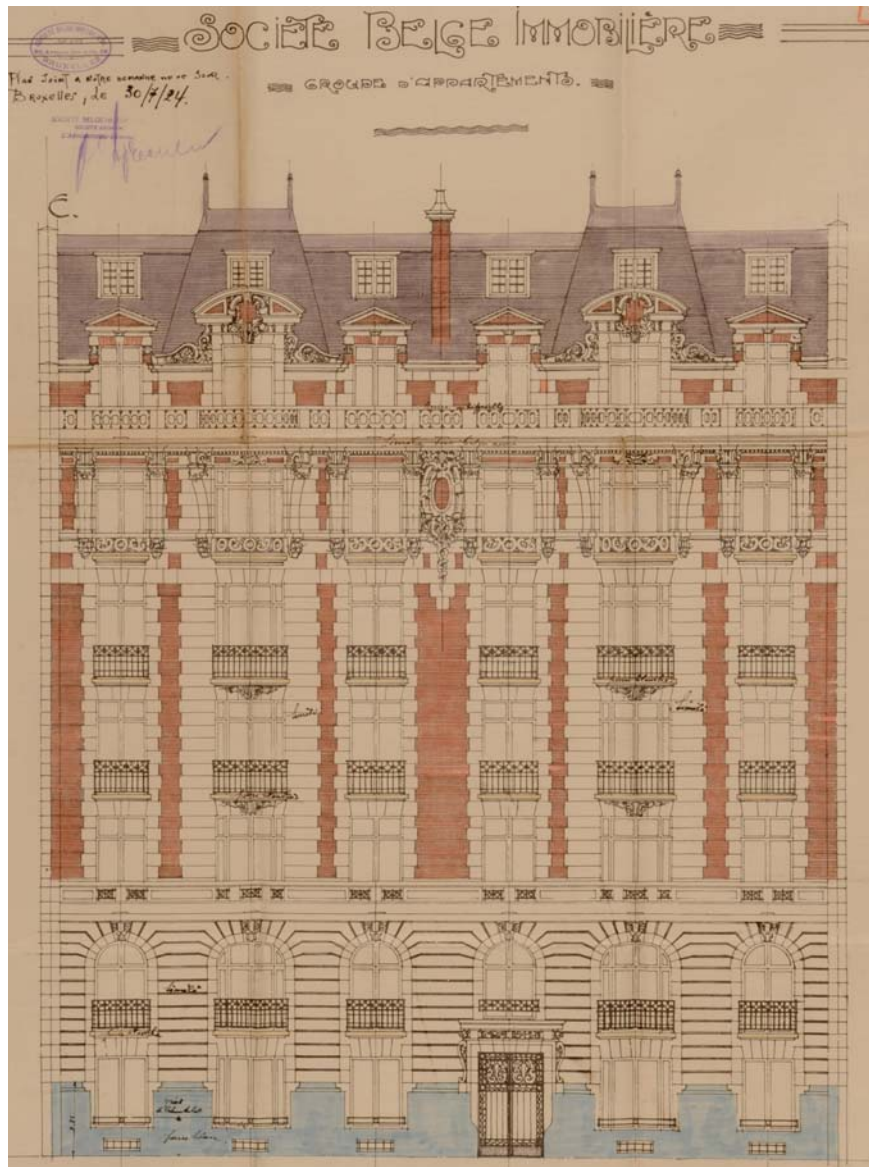
Binnenkant van het huizenblok gevormd door de Filips de Goedstraat en Orteliusstraat en door de Maria-Louizasquare en de Gutenbergsquare in 1973. Dit terrein is redelijk dicht bebouwd door de aanwezigheid van talrijke achterhuizen. SAB/OW 83281.

Maria-Louizasquare 64, voormalige eigen woning van architect Henri CORR uit 1892 in eclectische stijl. Verbouwd in Beaux-Artsstijl door dezelfde architect in 1912. Oorspronkelijke opstand en die van verbouwing. SAB/OW 16330 (1912).

Een aantal gebouwen onderging kleinere wijzigingen, zoals de bouw van achterhuizen of, volgend op de opkomst van de auto, het voorzien van een garagepoort in de onderbouw.

Tijdens het interbellum migreerde de gegoede klasse naar de periferie, waar nieuwe groene agglomeraties tot ontwikkeling kwamen, terwijl veel eengezinswoningen van de Noordoostwijk in appartementen werden verdeeld. Op de nog zeldzame braakliggende percelen verschenen kleine appartementsgebouwen ofwel kwamen ze er ter vervanging van garages, stallingen of depots, niet zo vaak ter vervanging van huizen.

Vanaf de jaren 1950 werd de wijk echter geteisterd door een grote sloopgolf en werden tal van huizen vervangen door grootschalige appartementsgebouwen. Deze nieuwe typologie had voor de oorlog al een bescheiden intrede gedaan. In 1924 immers, kreeg de *Société belge immobilière* een afwijking van het reglement voor de bouw van een appartementsgebouw met zes verdiepingen op de Maria-Louizasquare (zie nr. 8). Na de oorlog, en vooral tussen 1960 en 1970 werden massaal nieuwe appartementsgebouwen neergepoot rond de squares, die in trek waren omwille van hun inspringende zone en het panoramische uitzicht.



Maria-Louizasquare 8, appartementsgebouw in 1924 ontworpen voor de *Société belge immobilière*, opstand getekend door de 'architectes du Gouvernement français'. SAB/OW 37746.

De Margaretasquare werd het zwaarst getroffen. In een periode van tien jaar verdween hier het grootste deel van de oude bebouwing. Het zuidoostelijk gedeelte van de Ambiorixsquare en het noordelijke en westelijke gedeelte van de Maria-Louizasquare ondergingen hetzelfde lot. De Palmerstonlaan en de Gutenbergsquare werden, relatief gezien, gespaard. Ook de Renaissancelaan, die uitgeeft op het Jubelpark, viel erg in de smaak van projectontwikkelaars. Tegelijkertijd raakten talrijke leegstaande huizen in verval.

Toen de Europese Gemeenschap zich begin jaren 1960 rond het Schumanplein vestigde, kwamen er ook meer en meer kantoorgebouwen. Ze waren al even indrukwekkend van formaat als de appartementsgebouwen en verschenen vooral aan de zuidrand van wijk. Deze werd opgeslokt door gigantische gebouwen voor de tertiaire sector, zoals het Berlaymontgebouw of het Karel de Grotecomplex. Langs de Kortenberglaan staan thans nog slechts vijf oorspronkelijke huizen.



Maria-Louizasquare, straatgedeelte tussen de Gutenbergsquare en de Kardinaalsstraat (foto 2007).

De squares bleven ook niet gespaard, zoals blijkt uit het voormalige *Maison de la Chimie* op de Maria-Louizasquare of het complex voor de

vastgoedmaatschappij Ferlet op de pare kant van de Palmerstonlaan.



De door Victor HORTA ontworpen nr. 2 en 4 van de Palmerstonlaan, links geflankeerd door het voormalige *Maison de la Chimie* en rechts door het kantorencomplex van de vastgoedmaatschappij Ferlet, gezien vanaf de vijver van de Maria-Louizasquare (foto 2009).

Als reactie op de massale sloop, ontstonden vanaf de jaren 1970 actiegroepen voor de bescherming van het patrimonium, onder meer de in 1975 opgericht *Groupe d'Animation du quartier Nord-Est*. Meerdere belangrijke gebouwen werden bovendien beschermd. Zo werden in 1971 en 1976 de drie meesterwerken van Victor HORTA in de Palmerstonlaan beschermd.<sup>44</sup> In de jaren 1980 werden deze gevolgd door andere art-nouveauhuizen van Gustave STRAUVEN, Paul SAINTENOY, Paul HAMESSE en Victor TAELEMANS<sup>45</sup>.

Door de nabijheid van de Europese instellingen, heeft de horeca zich sterk ontwikkeld in de wijk. Terwijl voormalige restaurants, cafés en handelsruimten op de hoeken van de straten niet allemaal tot woningen werden verbouwd, concentreerde de horeca zich vooral in de omgeving van het Berlaymontgebouw. In deze wijk kwamen ook talrijke standingvolle hotels, naast rendez-vous-hotels en gemeubelde studio's.

Op de squares en in de aanpalende straten zijn thans in talrijke voormalige huizen kantoren gevestigd die verbonden zijn met de Europese Commissie: belangengroepen, permanente vertegenwoordigers en ambassades. Voor deze bestemmingswijzigingen werden natuurlijk meerdere interieurs verbouwd.

<sup>44</sup> De nr. 2 en 3 werden in 1971 beschermd, het nr. 4 in 1976.

<sup>45</sup> Zie het register van het beschermd erfgoed: <http://www.monument.irisnet.be>.

Hoewel de vastgoedprojecten niet meer systematisch de sloop van huizen tot gevolg hebben, hebben ze toch vaak grondige verbouwingen van interieurs tot gevolg, soms resulterend in façadisme. Dat was het lot voor de huizen van de Ambiorixsquare op de hoek met de Karel Martelstraat en de Karel de Grotelaan, de nr. 30 tot 36 van deze laatste en voor de onpare kant van het eerste gedeelte van de Livingstonelaan. Bovendien is alleen de voorgevel bewaard van het indrukwekkende, door architect Hubert MARCQ ontworpen herenhuis op nr. 48-49 van de Renaissancelaan, en ook die van het huis met art-nouveauelementen ontworpen door architect Jules BARBIER in de Stevinstraat (zie nr. 97).



Livingstonelaan 1-27. In dit voorbeeld van façadisme zijn alleen de voorgevels bewaard van huizen waarvan het interieur volledig gesloopt is (foto 2007).

Renaissancelaan 48-49, herenhuis van 1901 door architect Hubert MARCQ. Onderwerp van façadisme in de jaren 1990. © KIK-IRPA Brussel, 1982.

In dezelfde straat (zie nr. 19-23) zijn de projectontwikkelaars zelfs verder gegaan. Ze hergebruikten de gevels van twee in de Kortenberglaan gesloopte huizen. Als de interieurs bewaard blijven en gerenoveerd worden, worden ze vaak verdeeld in kleine appartementen die fungeren als pied-à-terre.

De laatste decennia heeft het Gewest diverse maatregelen genomen om de wijk nieuw leven in te blazen en haar architecturaal patrimonium te bewaren (zie Geschiedenis van de stedenbouwkundige ontwikkeling). De lijst van de beschermd gebouwen wordt altijd langer. In de jaren 1990 en 2000 werden daar onder meer werken aan toegevoegd van Benjamin DE LESTRÉ-DE FABRIBECKERS en Josse VAN KRIEKINGE, van Armand VAN WAESBERGHE, Léon DELUNE, Georges HOBÉ en Édouard RAMAEKERS.<sup>46</sup> Sinds 1994 werd bovendien het door de squares gevormde geheel als landschap beschermd. De gebouwen die niet beschermd zijn, worden nog altijd bedreigd door sloop, maar ook door meer geniepigere ingrepen zoals de vervanging van het schrijnwerk, ijzerwerk en oorspronkelijke decors.

<sup>46</sup> Zie het register van het beschermd erfgoed: <http://www.monument.irisnet.be>.