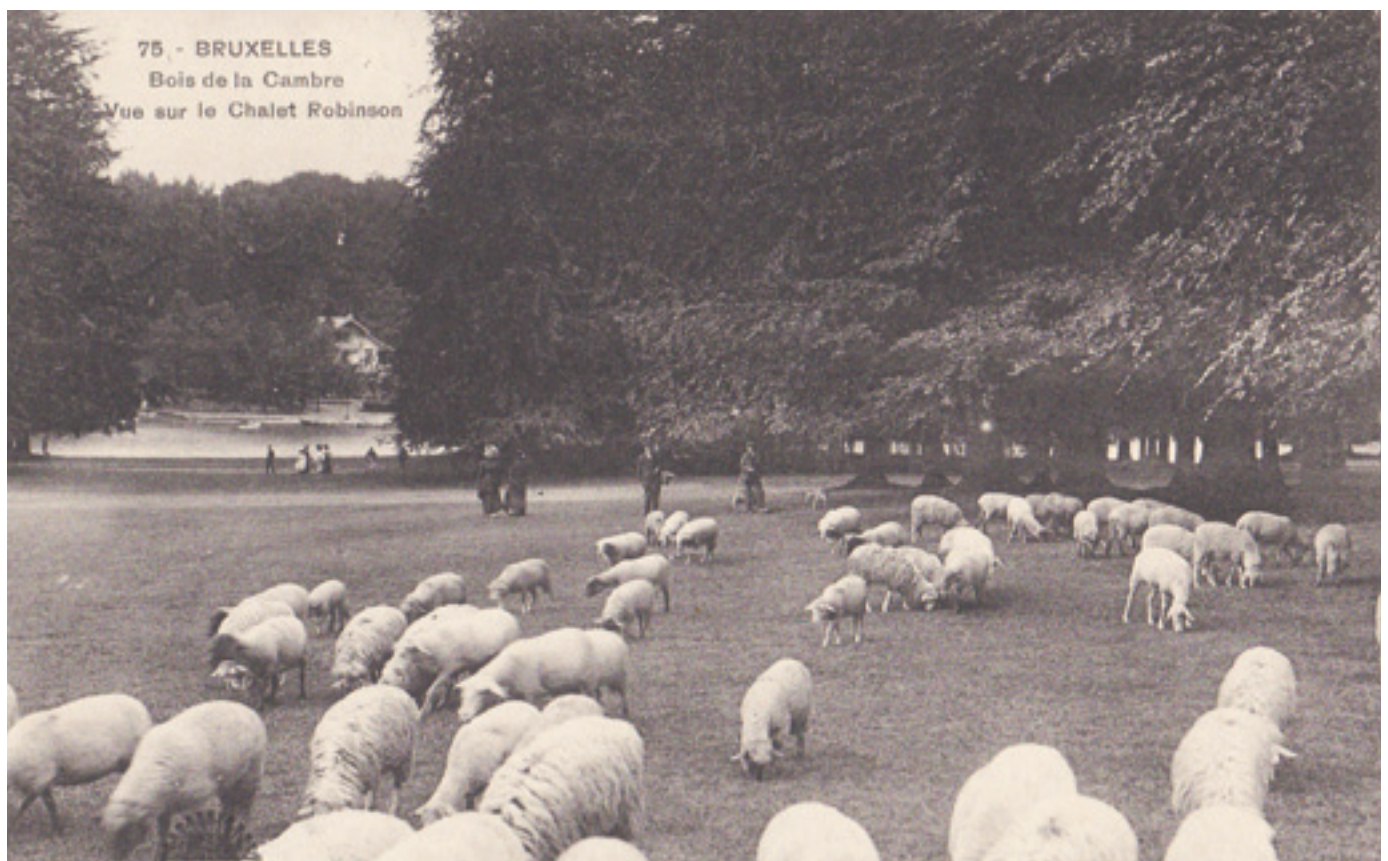


Inleidende teksten

Het Terkamerenbos



Oud zicht op het bos, s.d.
Verzameling postkaarten Dexia Bank.

Inventaris van het Bouwkundig Erfgoed,
Brussel Uitbreiding-Zuid

www.irisonument.be/nl.Brussel_Uitbreiding-Zuid.html

Inhoud

Geschiedenis	3
Index van plaatsen, constructies en meubilair	6
Algemeen karakter	7
Wegennet	8
Belangrijkste plaatsen en ontspanningselementen	9
Het Hol van de Duivel C	9
Het ravijn I	9
Rotsbrug J	10
Houten brug K	11
Engels grasperk G , voormalige chalets van het Gymnasium E en de Nachtegalen H	11
Vijver Q , Robinsoneiland R en chalet van Robinson S	13
Waterval T	14
Belangrijkste gebouwen.	15
Tolhuisjes A	15
Voormalig boswachtershuis, bijgenaamd 'de hangar' M	16
Watertoren (1879-1880) O₁	17
Watertoren (1890) O₂	18
Hydraulisch laboratorium met pompstation B	19
Voormalige pompfabriek van de Watermaatschappij P	19
Belangrijkste parkmeubilair	21
Rechte banken	21
Ronde banken	21
Drinkfonteinen	22
Signalisatiepalen	22
Elementen van het parkmeubilair die volledig worden gerestaureerd (restauratie 2006-2008)	23
Klok	23
Ruitershuisjes L	24
Bibliografie	25

Onderzoek en redactie

Isabelle Douillet
en Cécile Schaack,
APÉB vzw

Vertaling
Hilde Pauwels

Herlezing
Christophe Deschaumes en
Tom Verhofstadt

© Ministerie van het Brussels
Hoofdstedelijk Gewest,
Directie Monumenten en
Landschappen,
CCN – Vooruitgangstraat, 80
1035 Brussel

Verantwoordelijke uitgever:
P. Crahay



Geschiedenis¹

Het Terkamerenbos is aangelegd op een oude uitloper van het Zoniënwood, die vroeger de *Heegde* werd genoemd. Het was een heuvelachtig terrein begroeid met eiken en beuken en werd doorkruist door twee oude wegen de *Dieweg*, tussen Boondaal en Ukkel, en de *Verkenweg*, tussen de Terkamerenabdij en de *Dieweg*. In de 18e eeuw werden in dit gedeelte van het bos rechte, op regelmatige wijze met beuken afgezoomde wegen aangelegd (Lorrainedreef, Gendarmendreef, Jagersdreef, Terhulpssteenweg, enz.). Zijn huidige naam, die het in 1840 kreeg, is ontleend aan de Terkamerenabdij waarvan het tijdens het ancien régime deel uitmaakte.



De oude bomen van het Terkamerenbos. Gravure. © KBR, Prentenkabinet, S III 84805.

¹ Deze notitie is grotendeels geïnspireerd op de opmerkelijke studie van Xavier Duquenne uitgevoerd in de jaren 1980 over het Terkamerenbos. Voor meer informatie zie het in 1989 gepubliceerde boek.

Het bos was moeilijk berijdbaar en vóór de aanleg van de Louizalaan ook moeilijk bereikbaar. In 1846 vatten Jean-Philippe DE JONCKER en Jean-Baptiste JOURDAN, projectontwikkelaars van de Louizawijk, het plan op om de stad Brussel met een groot park te verrijken. Ze stelden een door de landmeter DRUAERT getekend plan voor de aanleg van het Terkamerenbos voor. Enkele jaren later werd dit plan nog gevolgd door vier andere, van de hand van landschapsarchitecten als Louis FUCHS² en Édouard KEILIG of van architecten (A. TRAPPENIERS, J.-P. CLUYSENSAER). In 1861 werden nog eens vier nieuwe plannen voorgelegd door vier befaamde landschapsarchitecten: E. ROSSEELS, BARILLET-DESCHAMPS,³ tuinontwerper van de stad Parijs, en opnieuw FUCHS en KEILIG.⁴ Tijdens de gemeenteraadszitting van Brussel van 22.02.1862 werd uiteindelijk het ontwerp van Édouard KEILIG (1827-1895) weerhouden,⁵ en dit vooral omwille van het behoud van een groot gedeelte van het bomenbestand, een goede exploitatie van het reliëf en de aanleg van een vijver, een interessante trekpleister in het tweede parkgedeelte dat het verste van de stad ligt. Zijn door de Engelse landschapsarchitectuur beïnvloedde ontwerp, is gekenmerkt door onregelmatige beplantingen en paden, een afwisseling van massieve boompertijen en open gedeeltes die zorgen voor mooie doorkijken, en de aanleg van pittoreske plaatsen.

Het bos dat sinds 1843 in het bezit was van de staat, werd bij K.B. van 21.04.1864 bij het grondgebied van de stad Brussel gevoegd, die dan wel belast was met de aanleg en het onderhoud.⁶ In 1866 was het bos grotendeels aangelegd en werd het opengesteld voor het publiek. Het kende meteen een groot succes. Er werden enkele etablissementen geopend waar wandelaars konden verpozen (Chalet van Robinson, Chalets van het Gymnasium en de Nachtegalen, de Melkerij). Niet ver van het bos, op de Louizalaan, Victorialaan, Bospleinlaan, Diesdellelaan en Congolaan profiteerden cafés, tavernes, restaurants en andere ontspanningscentra eveneens van de toevloed van wandelaars naar het bos.

Kongolaan. In de nabijheid van het bos werd in opdracht van de SA Chemins de Fer Bruxelles-Boondael dit ijssalon gebouwd in 1884. SAB/OW 9652.



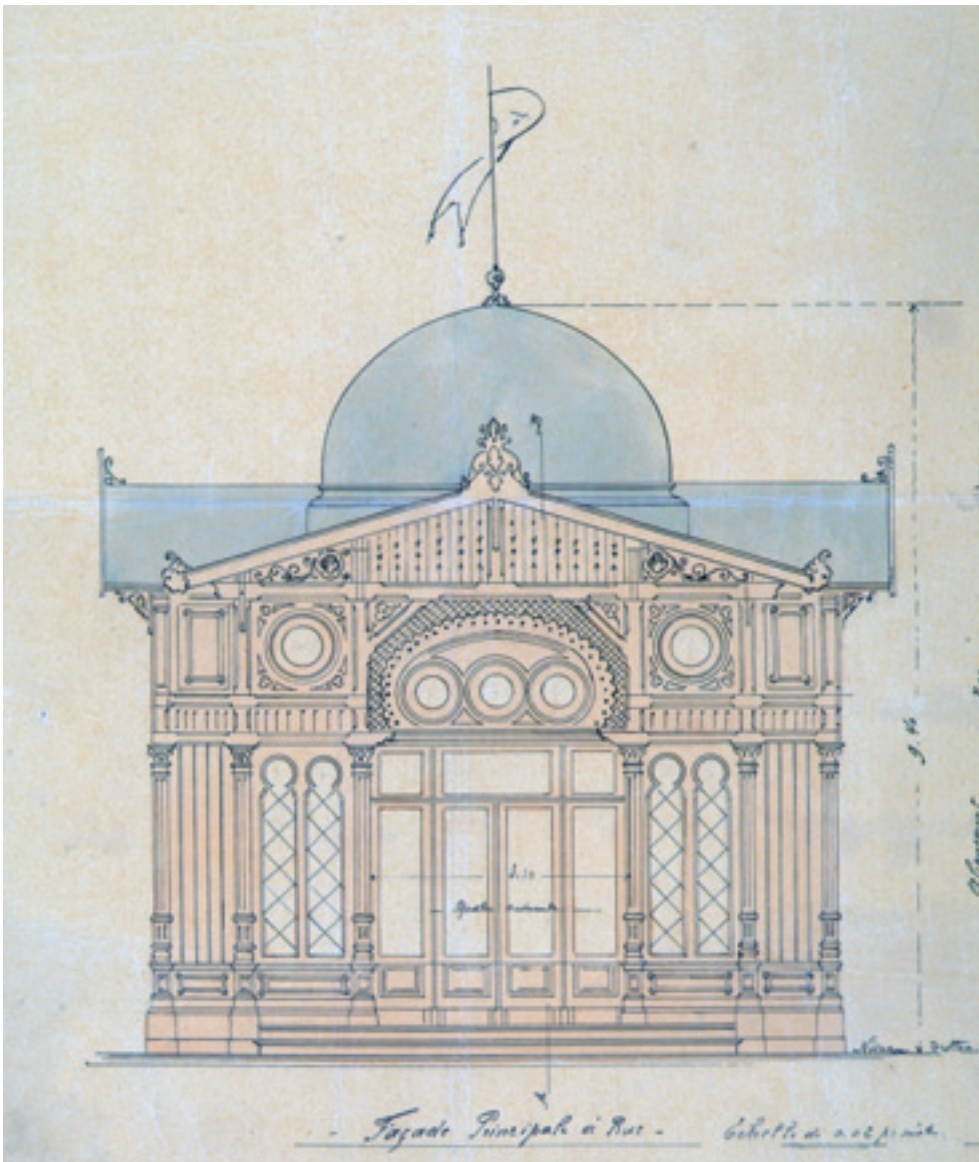
2 Ontwerp van 1856: SAB/OW 26914. Ontwerp van 1857: SAB/PP 580.

3 SAB/OW 26914. SAB/PP 583.

4 SAB/OW 3862

5 Zie SAB/OW 26915 (1862). Het algemene bestek van KEILIG van 1862, is bewaard: zie SAB/OW 26914.

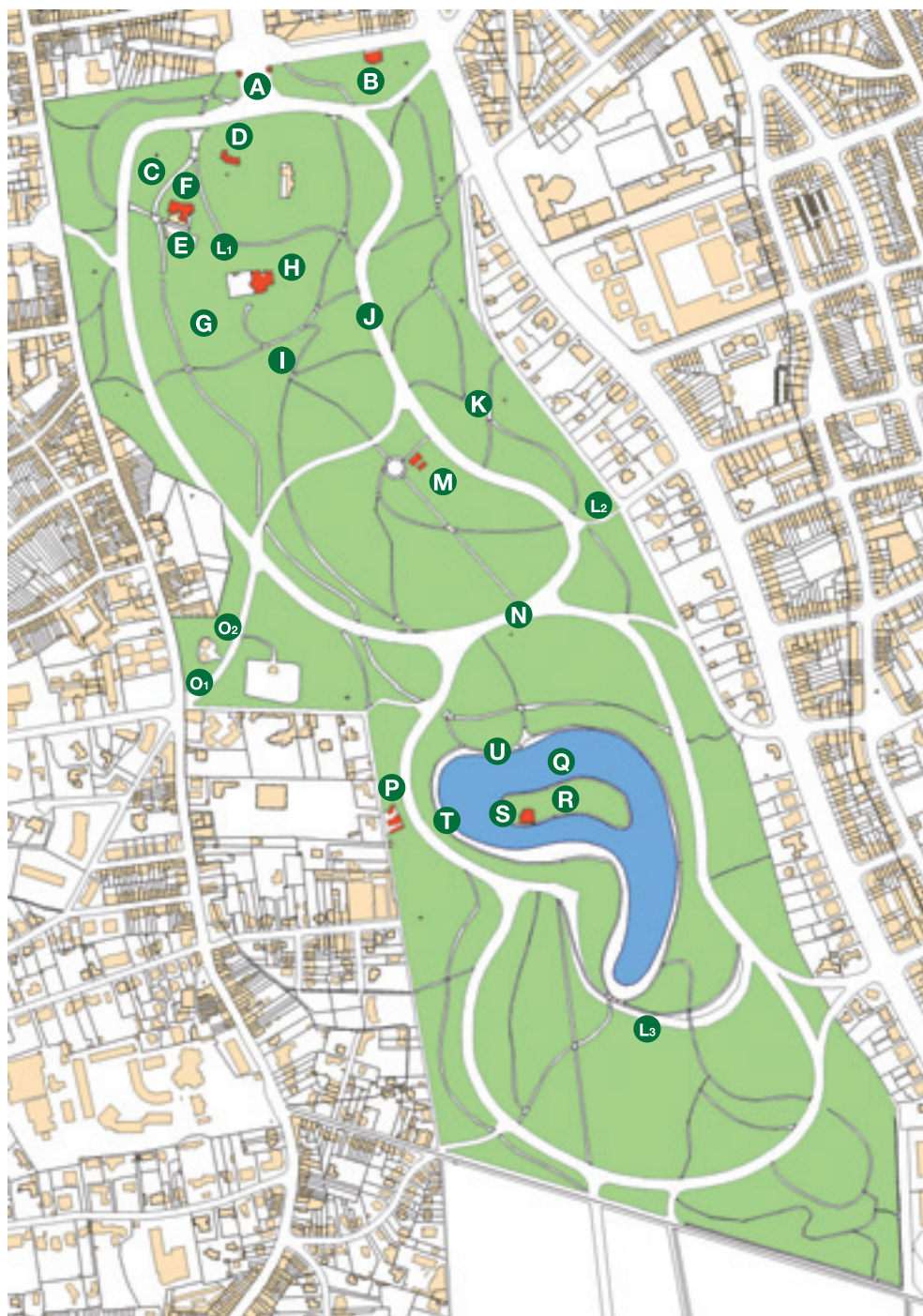
6 Er is een onkostenstaat voor de aanleg en het onderhoud van het park voor de periode van 1859 tot 1889 bewaard gebleven: SAB/OW 69147.



Kongolaan. In de nabijheid van het bos werd een luchtgeweerschietbaan gebouwd op een terrein eigendom van Mevrouw Vermeren-Coché. SAB/OW 9656 (1890).

Het Terkamerenbos onderging in de loop van de tijd weinig grote veranderingen. Het werd aanvankelijk beheerd door zijn ontwerper KEILIG, die in 1868 inspecteur werd van de groenvoorziening van de stad en vanaf 1904 tot 1937 door zijn opvolger Jules BUYSSENS. Tijdens de Tweede Wereldoorlog werden clandestien bomen geveld. In 1947 werd vlakbij het Chalet van de Nachtegalen  een parking aangelegd. In 1976 werd het bos door bij K.B. van 18 november beschermd en in de weekends grotendeels voor het verkeer gesloten. Momenteel wordt het grondig gerestaureerd (2006-2008) op basis van een samenwerkingsakkoord tussen de federale overheid en het Brussels Hoofdstedelijk Gewest. De werken worden uitgevoerd door de ASSOCIATION DU BOIS, een tijdelijke vereniging van JNC INTERNATIONAL NV, B GROUP, STRATEC NV, W.J. & M.C. VAN CAMPENHOUT NV en SET NV. Deze werken omvatten onderhoud en vernieuwing van de beplantingen (vellen van bomen, snoeiwerk, inzaaien van gras), studie van de verkeersstromen, herstel of heropbouw van historische elementen en de bouw van nieuwe uitrustingen (drankstalletjes, speelplein en kiosk).

Index van plaatsen, constructies en parkmeubilair



- A** : Tolhuisjes
- B** : Hydraulisch laboratorium met pompstation
- C** : Het Hol van de Duivel
- D** : Politiepost
- E** : Voormalig Chalet van het Gymnasium
- F** : Vestzaktheater
- G** : Engels grasperk
- H** : Voormalig Chalet van de Nachtegalen
- I** : Het ravijn
- J** : Rotsbrug
- K** : Houten burg
- L₁**, **L₂** en **L₃** Ruitershuisjes
- M** : Voormalig boswachtershuis bijgenaamd 'de hangar'
- N** : Gespanhoek
- O₁** en **O₂** : Watertorens
- P** : Voormalige pompfabriek van de Watermaatschappij
- Q** : Vijver
- R** : Robinsoneiland
- S** : Chalet van Robinson
- T** : Waterval
- U** : Veerpont

Overzichtsplan van het Terkamerenbos (Brussel UrbIS © © - Verdeling: CIBG Kunstlaan 20, 1000 Brussel, 1996).

Algemeen karakter

Begrensd door het halfcirkelvormige plein aan het eind van de Louizalaan, de Waterlooosesteenweg, de Diesdellelaan, de Terhulpsesesteenweg, de Victorialaan en de Franklin Rooseveltlaan, vormt het Terkamerenbos een onregelmatige vierhoek van ongeveer 620 m breed en 2 km lang.

Het Terkamerenbos is in twee gelijkwaardige delen verdeeld die allebei gestructureerd zijn rond een onregelmatig ovaal. Deze twee ovalen raken elkaar ter hoogte van de Gespanhoek **N**.

Het eerste, meer beboste gedeelte ligt rond twee polen: het Engels grasperk **G** en het ravijn **I**, waarboven de indrukwekkende rotsbrug **J** uitsteekt. Er bevinden zich enkele ontspanningsplaatsen of gebouwen: het chalet van het Gymnasium (1875), nu de Rolschaatsbaan **E**, het Vestzaktheater (1965, **F**), het chalet van de Nachtegalen (1892), nu de discotheek *Jeux d'Hiver* **H** en de Melkerij, het in 1871 gebouwde café-restaurant dat in 1973 afbrandde. Er is tevens een politiestation **D**, en een pompstation.

Het tweede gedeelte van het bos ligt rond een grote kunstmatige vijver van 6 ha **Q**. Deze heeft een bebost eiland **R** en is omgeven door golvende grasperken en bomen. Op het eiland dat met een veerpont **U** bereikbaar is, bevond zich een café-restaurant, het chalet van Robinson **S**, die de grootste attractie was van dit parkgedeelte. Rechts van de vijver rijst een rotspartij op met waterval.

Met veel respect voor 'het indrukwekkende en verheven karakter van het oude bos',⁷ introduceerde Édouard KEILIG talrijke nieuwe boomsoorten, die het bos een pittoreske verscheidenheid moesten geven. Om de weinig aantrekkelijke randen van het bos te verbergen en de grenzen te verdoezelen, werden vooral groenblijvende planten als coniferen en hulst gebruikt. Zoals de Engelse landschapsarchitectuur dat voorschrijft, gaf KEILIG de voorkeur aan beplantingen voor de hoger gelegen gedeeltes en grasperken voor de lageregelegen gedeeltes. Het bos bestaat uit 63% hoogstammige bomen omringd door kreupelhout en boommassieven, 11% open grasperken en 5% grasperken met bomen. 21 % van de oppervlakte wordt ingenomen door wegen, de vijver en gebouwen. Van in het begin wilde KEILIG de bestaande bomenpopulatie van eiken en vooral beuken versterken en verrijken.⁸

In 1906⁹ werden metalen hekken geplaatst om de natuur te beschermen.

7 SAB/OW 26915: handgeschreven brief van KEILIG waarin hij zijn ontwerp uiteenzet. Gepubliceerd in DUQUENNE, X., 1989, pp. 131-132.

8 Een in 1916 door de stad opgesteld plan geeft een idee van de grote diversiteit aan bomen. Hierop wordt de plaats, de naam en de omtrek van elke boom afzonderlijk vermeld: SAB/PP 3863 (1916).

9 SAB/OW 335 (1906).

Wegennet

Édouard KEILIG tekende van elkaar gescheiden wegen voor voetgangers, ruiters en spannen. Dit resulteerde in een dicht wegennet van afzonderlijke bochtige wegen met ovaal tracé. In 1878-1879 gaf de stad deze zestig wegen namen en klasseerde ze naargelang hun breedte in lanen (berijdbaar, 20 m breed en voorzien van voetpaden), dreven (4 m breed, voor paarden en voetgangers) of paden (minder dan 4 m breed alleen voor voetgangers). KEILIG integreerde bovendien delen van oude wegen uit de eerste helft van de 18e eeuw die opvallen door hun rechtlijnig tracé. Dat geldt voor de Renpaardendreef (voormalige Lorrainedreef), de Veldtjijweg (voormalige Jagersdreef) of de Jagerijdreef.

Wegen in het Terkamerenbos:

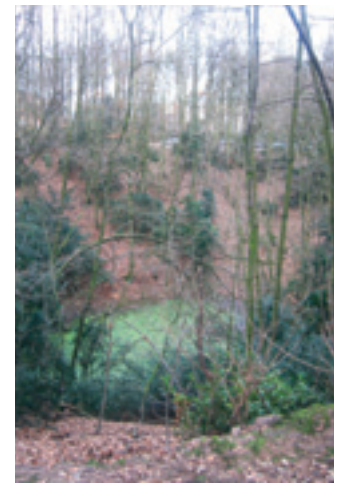
Adonissenpad	Grasperkenweg	Mezenpad
Amazonendreef	Grasplantenweg	Minotaurusweg
Anemonenweg	Groenendaalselaan	Mollenweg
Asplantenpad	Gymnasiumweg	Morgenstondweg
Belle Alliancelaan	Haagdoornweg	Morillenpad
Boerenbrugweg	Hagedissenweg	Panoramalaan
Boletenweg	Hallaliweg	Renpaardendreef
Boomkleverspad	Hazelmuisenpad	Rijbaanlaan
Boskantlaan	Huislokenweg	Rijtuigendreef
Bosvoordselaan	Irissenweg	Roeierspad
Bremblaan	Jachtbijeekomst	Schaatsersweg
Cereslaan	Jachtkoppelweg	Schemeringsweg
Cricketspelweg	Jagerijdreef	Sint-Jobselaan
Croquetweg	Jean Servaissquare	Sleutelbloemenweg
Dassendreef	Kanoërspad	Steigerpad
de Sélys Lonchamps kruispunt	Kievittenpad	Stoeterijweg
Dennenboslaan	Kraakbessenpad	Tjiftjafsweg
Derbydreef	Kwikstaartenpad	Turfdreef
Dianalaan	Lamsorenweg	Veldtjijweg
Drijversweg	Lommerweg	Vergaarbaklaan
Eekhoortjespad	Longchamppad	Vergeet-mij-nietjespad
Endymionweg	Maluwenlaan	Vinkenpad
Floralaan	Maskerbloemenweg	Waterleliënweg
Gespanhoek	Meldendreef	Watermaalselaan
Glimwormenweg	Melkerijlaan	

Belangrijkste plaatsen en ontspanningselementen in het Terkamerenbos

Het Hol van de Duivel


Voormalige steengroeve van kalkzandsteen, door Édouard KEILIG opgenomen in zijn ontwerp voor de aanleg van het bos. Rond deze indrukwekkende diepte loopt een weg (heraangelegd bij de restauratie van 2006-2008) met een rustieke borstwering uit (imitatie)takken.

DUQUENNE, X., 1989, pp. 66-67.
Mémoire d'Ixelles, 16, 1984, s.p.



Het Hol van de Duivel, 2007.

Het ravijn

Natuurlijke glooiing die door KEILIG werd verbreed en benadrukt, zodat ze een van de belangrijkste attracties vormt in dit gedeelte van het park. Over dit ravijn van ongeveer 370 m lang, 35 m breed en een twaalf meter diep, ligt een monumentale rotsbrug .

DUQUENNE, X., 1989, pp. 71-72.

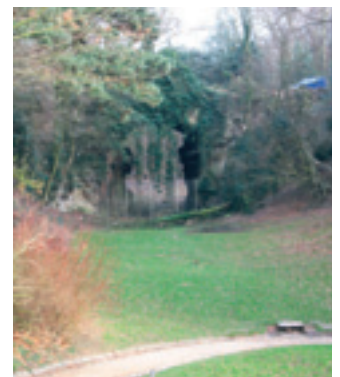


Het ravijn voor 1911
Verzameling postkaarten
Dexia Bank.

Het ravijn vanaf de Dianalaan,
2007.

Rotsbrug

De brug overspant het ravijn ter hoogte van de Floralaan. In 1864 werd voor haar ontwerp een wedstrijd uitgeschreven. Er werden elf projecten ingediend, waarvan één door Henri BEYAERT. De meeste stelden voor om een metalen brug over het ravijn te leggen. Uiteindelijk werd het plan van Édouard KEILIG weerhouden. Hij tekende een rotsbrug met één boog die het ravijn een bijzonder romantisch aspect geeft.

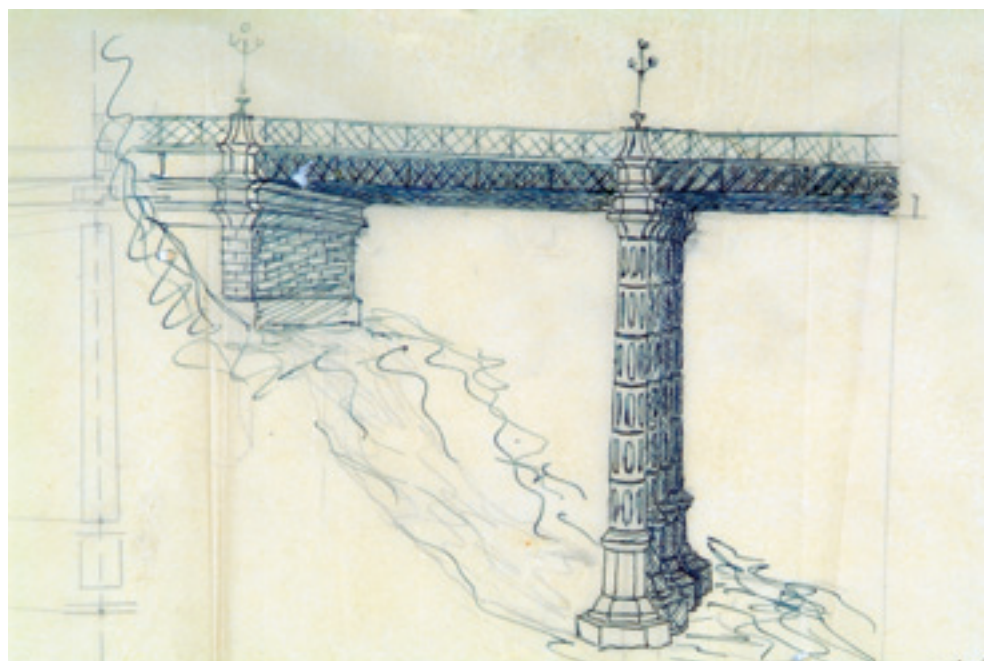


Ze is 15 m hoog en heeft een spanwijdte van 27 m. Ze heeft een cyclopische structuur, en is opgebouwd rond een kern van breuksteen en baksteen, bekleed met lichtbruine zandsteen van Ronquières (1.750 ton). De rustieke borstwering bestaat uit een rasterwerk van houtimitatie tussen rechtopstaande monolieten. Het binnenwelfvlak van de brug bestaat uit Boomse baksteen.

SAB/OW 26921 tot 26935.

SAB/PP 587.

DUQUENNE, X., 1989, pp. 72-77.



↖ De rotsbrug voor 1903
Verzameling postkaarten
Dexia Bank.

Detail van de borstwering van de
rotsbrug, 2007.

De rotsbrug vanaf het ravijn,
2007.

Brug over het ravijn. Niet
weerhouden ontwerp van
Auguste de Tombay, 1864.
SAB/OW 26927 (1864).

Houten brug

Rustieke, thans bouwvallige brug op landhoofden in metselwerk van breuksteen en uit mortelspecie samengestelde breuksteen. De structuur van metalen balken is bekleed met massief hout, terwijl de oorspronkelijke borstwering bestond uit berkentakken. Bij de restauratie van 2006-2008 wordt deze versterkt met een borstwering in roestvrij staal.

DUQUENNE, X., 1989, pp. 102-103.



Houten brug vóór 1927.
Verzameling postkaarten
Dexia Bank.

Engels grasperk

Een golvend, met schaarse bomen doorspekt grasperk in een van de meest open gedeelten van het park. Het grasperk ontleent zijn naam aan het feit dat het de eerste twintig jaar vooral werd bezocht door Engelsen die er *lawn tennis* en cricket speelden.



Engels Grasperk, 2007.

Aan het einde van het grasperk bevindt zich het voormalige **Chalet van de Nachtegalen**, de huidige discotheek *Jeux d'hiver* **H**. Dit in 1892 opgetrokken café-restaurant met pittoresk karakter, werd in de loop van de tijd volledig verbouwd. Na een recente brand staat alleen nog het geraamte recht.



Het huidige *Jeux d'hiver*, voormalig Chalet van de Nachtegalen, 2007.

Chalet van de Nachtegalen vóór 1906.
Verzameling postkaarten
Dexia Bank.

Niet ver daarvandaan bevindt zich het voormalige **Chalet van het Gymnasium**, de huidige Rolschaatsbaan **E**. Het werd in 1875 gebouwd als café-restaurant met pittoresk karakter en ontleende zijn naam aan het ervoor gelegen gymnastiekterrein voor kinderen, dat thans verbouwd is tot rolschaatsbaan. Het oorspronkelijk bescheiden gebouw, werd in de loop van de tijd aanzienlijk vergroot.



De rolschaatsbaan, voormalig gymnastiekterrein, 2007.

SAB/OW **Chalet van de Nachtegalen**: 6651 (1892), 1981 (1908), 30874 (1925), 36919 (1929), 90658 (1981); **Chalet van het Gymnasium**: 7994 (1875), 5588 (1886), 1986 (1907), 2973 (1911), 31180 (1925)

SAB/PP 3861.

DUQUENNE, X., 1989, pp. 32, 49-51, 89-94.

Vijver ^Q en Robinsoneiland ^R

Deze kunstmatige vijver in de vorm van een uitgerokken en vervormde ovaal, vormt het centrale punt van het tweede gedeelte van het bos. De vijver van ongeveer 6 ha groot en 1 m diep werd tussen 1863 en 1866 met grote inspanningen aangelegd. Vanaf 1867 werd de vijver gevoed door een aquaduct waardoor water stroomt van de Hain, die in de nabijheid vloeit. De vijver heeft een dicht begroeid eiland van 1 ha, dat dezelfde vorm heeft als de vijver. Het eiland was bereikbaar via een **veerpont** ^U. Op het eiland bevindt zich het **Chalet van Robinson** ^S, dat in 1877 in een pittoreske stijl werd ontworpen. Het brandde meermaals af, de eerste keer in 1896, de tweede keer in 1991. Tijdens de huidige restauratie van het bos (2006-2008) wordt het opnieuw gebouwd door het ATELIER DES ARCHITECTES ASSOCIÉS.

↙ De vijver met het Robinsoneiland en de aanlegplaats van de veerpont, s.d. Verzameling postkaarten Dexia Bank.

↓ De duiventil op het Robinsoneiland, gesloopt, s.d. Verzameling postkaarten Dexia Bank.



Niet ver van het chalet bevond zich een in 1901 opgetrokken **Duiventil** voor een honderdtal vogels. Thans is ze gesloopt.

SAB/OW 26919, 26920, 27681, 5675 (1901), 29405 (1924).
 SAB/PP 585 (1868-1870).
 DUQUENNE, X., 1989, pp. 78-82, 84, 90-93, 149.

← Het Chalet van Robinson zoals het vroeger was, s.d. Verzameling postkaarten Dexia Bank.

↑ De vijver, 2006.

Waterval T

Rechts van de vijver werd in 1869 een indrukwekkende rotspartij met waterval aangelegd. Ze is 8 m hoog en 13 m breed. Deze evocatie van een Alpenlanschap bestaat uit rotsen van gesculpteerd beton (metselwerk, steenpuin en gewapend beton) en breuksteen. Eroverheen loopt een kleine gewelfde brug in gemetselde baksteen bekleed met mortel en een borstwering in imitatietakken. Het mechanisme dat water uit de vijver pompt om de waterval te voeden, is al lang buiten werking en toegemetseld. Het is zelfs volledig overgroeid. In de restauratiecampagne van 2006-2008 is ook de renovatie van de waterval opgenomen.

DUQUENNE, X., 1989, pp. 80-81.



De waterval vóór 1907.
Verzameling postkaarten
Dexia bank.

De waterval, 2007.

Belangrijkste gebouwen

* Louizalaan nr. 544 en 589

Voormalige tolhuisjes van de Naamsepoort A.

Deze twee tolpaviljoentjes werden in 1835 ontworpen door stadsarchitect Auguste PAYEN. Ze bevonden zich vroeger aan de Naamsepoort bij het begin van de Elsensesteenweg. Na afschaffing van de tolheffing op 21 juli 1860 verloren deze paviljoens hun functie. Na talrijke discussies besloot de gemeenteraad in 1862, ze te demonteren en te verplaatsen naar de ingang van het Terkamerenbos, dat toen volop werd aangelegd. Ze fungeerden lange tijd als kantoor en woning voor de 6e politieafdeling.



Tolhuisjes in 2007.

Deze vrijwel identieke paviljoenen in neoclassicistische stijl zijn symmetrisch op 38 m van elkaar geplaatst bij het begin van het Terkamerenbos. Ze zijn rechthoekig en staan parallel aan de Louizalaan. De zinken daken met zwakke helling zijn voorzien van een daklicht. De korte gevels, de één richting bos, de andere richting stad, zijn identiek. Ook de lange gevels aan weerszijden van de Louizalaan, zijn identiek, maar verschillend van de achtergevels. De gevel in witsteen en hardsteen, is sinds 1863 bepleisterd en geschilderd.

De gevels zijn drieledig en symmetrisch, geritmeerd door Toscaanse pilasters onder een hoofdgestel met naakte fries en gemetselde kroonlijst. Drie van de vier gevels hebben een centrale travee in risaliet, onder een fronton op twee zuilen, waar tussen een uitgespaarde portiek met rondboog. In de laterale traveeën van de korte gevels, bevinden zich vensters in uitspringende omlijsting onder entablement en oculus. De laterale traveeën van de lange gevels hebben vensters in een rondboogvormige nis, gevat in een grotere blinde boog. Elke portiek is bekroond door een tongewelf met cassetten en heeft drie deuren.

De beglaasde en getraliede deuren en schrijnwerk met roedeverdeling zijn vervangen volgens oorspronkelijk model.

*Beschermd op 02.04.1998 (gevels en dak).

SAB/OW 26390.

BERCKMANS, L., 1985-1986, pp. 85-92.

DUQUENNE, X., 1989, pp. 96-98.

Monuments et Sites protégés, 1999, p. 27.

Watertoren

Deze 15 m hoge watertoren in eclectische stijl van 1879-1880 aan de Belle Alliancelaan, is thans verbouwd tot kantoorruimte (architect Louis DE BEAUVOIR). Samen met die van Mariemont (1868) is hij een van de oudste van België. Hij heeft twee verdiepingen en een sokkel van breuksteen. De voet is rond, gesloten en lichtjes naar binnen hellend. De eerste verdieping is polygonaal en is bekroond met een tentdak. Gevel in baksteen met hardstenen elementen. Getoogde vensters in de voet. Deuromlijsting met sleutel. Het bovenste gedeelte, waarin zich vroeger de ijzeren kuip met platte bodem van 600 m³ bevond (bij de verbouwing verwijderd), is thans voorzien van oculi en is van de voet gescheiden door een hoog boogfries en recentelijk voorzien van langwerpige vensters.

SAB/AA, 1879, 918.

MOUTURY, S., *et al.*, 1998, s.p.

VAN CRAENENBROECK, W. (o.l.v.), 1991, pp. 77-78, 83-84, 136, 138, 171.



Watertoren van 1879-1880.
2007.

Watertoren

Deze watertoren van 1890, gelegen aan de Belle Alliancelaan, is thans in onbruik. Zijn kuip had een capaciteit van 800 m³. Hij heeft drie bouwlagen. De eerste twee zijn rond. De laatste is polygonaal en lichtjes uitkragend en werd in 1908 toegevoegd, zodat het gebouw in totaal 30 m hoog is. Bakstenen gevel met hardstenen elementen op sokkel in breuksteen. Gesloten, naar binnen hellende voet met tweelichten. Tweede bouwlaag wordt bekroond met een boogfries. Smalle langwerpige vensters.

De watertoren van 1890. 2007.



SAB/AA, 1891, 2758/2760.

SAB/BC 1908, II, p. 19-23; 1910, II, pp. 565-566.

IVIAB, *Bruxelles hors Pentagone*, AAM, 1980-1982, fiche 118.

MOUTURY, S., *et al.*, 1998, s.p.

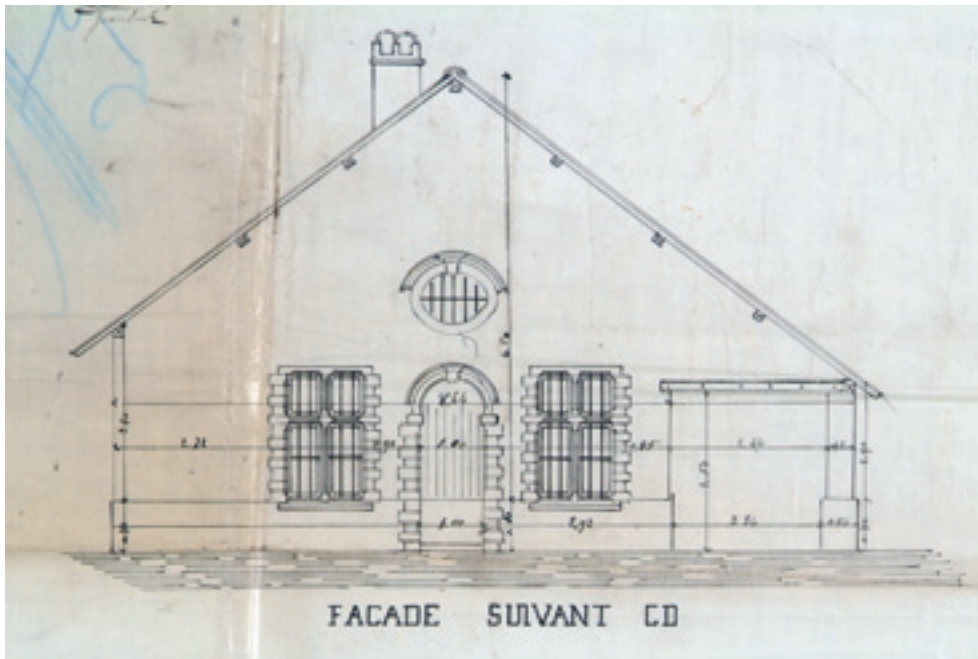
VAN CRAENENBROECK, W. (o.l.v.), 1991, pp. 77-78, 83-84, 136, 138, 171.

Voormalig boswachtershuis, bijgenaamd 'de Hangar' M

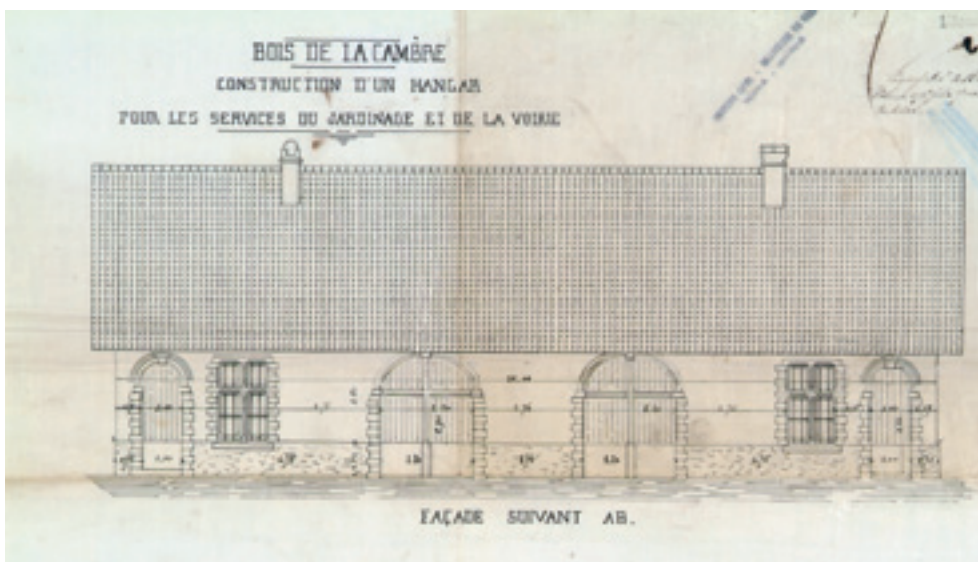
Vlakbij de rotonde van de Jachtbijeenkomst. Gebouw in neo-Vlaamse renaissancestijl en in 1888 ontworpen door stadsarchitect Victor JAMAER (volgens X. Duquenne). Werd vooral gebruikt als loods (opberging van gereedschap voor het onderhoud van het bos) en kantoorruimte. Langwerpig gebouw. Bakstenen gevel met witstenen elementen. Eén bouwlaag onder zadeldak met pannen. In de puntgevel bevindt zich de hoofdingang die vroeger toegang gaf tot de kantoren. In de zijgevel twee inrijpoorten. Kruisvensters. Omlijstingen met hoekblokken. Puntgevel met oculus. Wordt thans geflankeerd door een tweede, recentere loods, in dezelfde stijl als de eerste.



De hangar, zij- en puntgevel. 2006.



Opstand van de puntgevel, 1888. SAB/PP 590.



Opstand van de langsgevel, 1888. SAB/PP 590.

SAB/PP III, H5.
SAB/AA, 1888, 2242-2243.
SAB/PP 590 (1888).
DUQUENNE, X., 1989, pp. 98, 150.

Hydraulisch laboratorium met pompstation **B**

Inspringend ten opzichte van de rooilijn van de Lloyd Georgelaan. Gebouw met elementen in neo-Vlaamse renaissancestijl, 1898. Eén bouwlaag onder leien daken. Hoofdvolume onder puntdak en aan weerszijden geflankeerd door terugspringende aanbouwen. Bepoetste gevels met bakstenen banden en decor van hardsteen. Kruisvensters of vensters met dwarsregel. Centrale getoogde toegangsdeur. Lichtjes uitkragende puntgevel op boogfries, versierd met het blazoen van de stad, met ankers en bekroond met ronde akroteria. Dakkapellen onder tentdak. Dak bekroond met makelaar. Bewaard schrijnwerk.



Hydraulisch laboratorium. 2006.

SAB/AA 1897, teksten, 4037.

DUQUENNE, X., 1989, pp. 102, 151 (noot 308).

IVIAB, *Bruxelles hors Pentagone*, AAM, 1980-1982, fiche 119.

Diesdellelaan nr. 4

Voormalige pompfabriek van de Watermaatschappij **P**

Fabrieksgebouw van 1877. Tot in 1973 zorgde de hydraulische installatie voor de besproeiing van het Terkamerenbos en de Louizalaan. In 1988 werd ze verbouwd tot stallen voor de Brusselse gendarmerie. In 1998 werd het ensemble met eerder minimale ingrepen verbouwd tot architectenbureau en woningen (ARCHI 2000): binnenmuren gesloopt, blinde vensters opengemaakt, aanleg van trap naar souterrain, restauratie van metalen en houten gebinte, plafonnering, herstel van glazen koepels. Deze oude fabriek bestond oorspronkelijk uit drie elementen: een conciërgewoning – een klein gebouw met boogfries en wolfdak –, de eigenlijke fabriek – bakstenen paviljoen van één bouwlaag, met hardstenen elementen –, en een hangar met lessenaardak, geflankeerd door twee paviljoentjes en thans rijkelijk opengewerkt.



Conciërgewoning. 2007.



Voormalige fabriek. 2007.



Voormalige hangar met lessenaardak. 2006.

SAB/OWP 96637 (1988).
Les Nouvelles Immobilières, 12-11-1998.
MOUTURY, S. *et al.*, 1998, s.p.

Belangrijkst parkmeubilair in het Terkamerenbos

Rechte banken

Deze houten banken, zijn nog talrijk aanwezig in het bos. Ze zijn verankerd in de grond en bestaan uit drie gietijzeren stijlen die takken imiteren, waarop twee geverniste eiken planken als zitting en rugleuning zijn gemonteerd.

SAB/AA 1881, 1179; 1883, 1340.

SAB/OW 362 (1902).

DUQUENNE, X., 1989, pp. 100-101, 150 (noot 297).



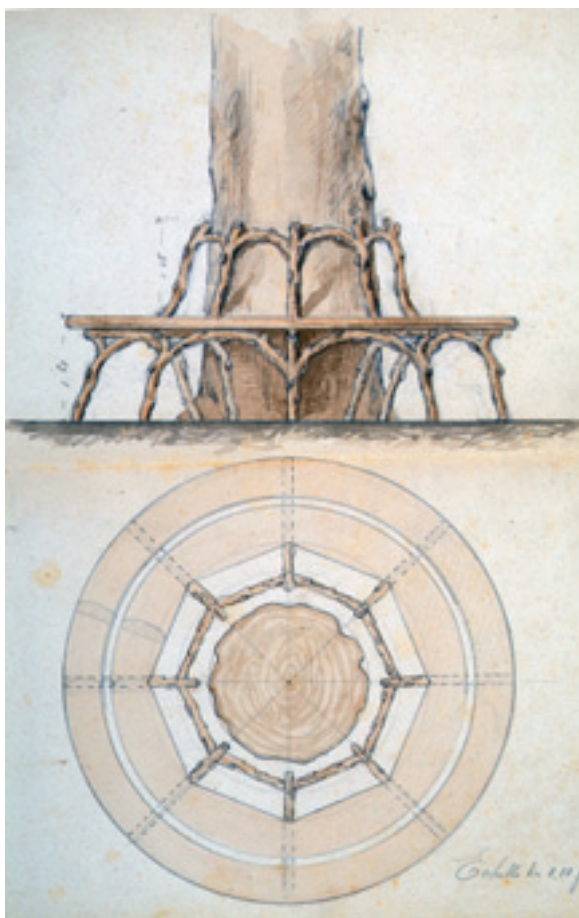
Rechte bank. 2007.

Ronde banken

Van de oorspronkelijk vier ronde banken, bestaan er thans nog twee. In 1864 ontworpen door stadsarchitect Victor JAMAER. Rond een boom geconstrueerd op gietijzeren onderstel dat takken imiteert, waarop geverniste eiken latten zijn gemonteerd, een dubbele voor de zitting en een enkele voor de rugleuning.

SAB/OW 26914.

DUQUENNE, X., 1989, pp. 100-101, 150 (noot 296).



Ontwerp van een ronde bank, 1864.

SAB/OW 26914.

Ronde bank, 2007.

Drinkfonteinen

Het bos telt vier gietijzeren drinkfonteinen in de vorm van een vierhoekige, onderaan gebuikte pilaar; boven het kraantje versierd met het blazoen van de stad en bekroond met een dennenappel.



Drinkfontein. 2007.

Signalisatiepalen

Deze werden in 1896 aan het begin van de ruiterwegen geplaatst. Gietijzeren palen op hoge trechtervormige basis. Schacht versierd met lofwerk en met cannelures. Paneel in wit email met inscriptie “RÉSERVÉ AUX CAVALIERS / WEG VOOR RUITERS” met daarboven het blazoen van de stad.

SAB/OW 26945 (1895).

DUQUENNE, X., 1989, pp. 102, 151 (noot 301).



Signalisatiepaal. 2007.

Elementen van het meubilair die volledig worden gerestaureerd (restauratie 2006-2008)

Klok op sierpaal

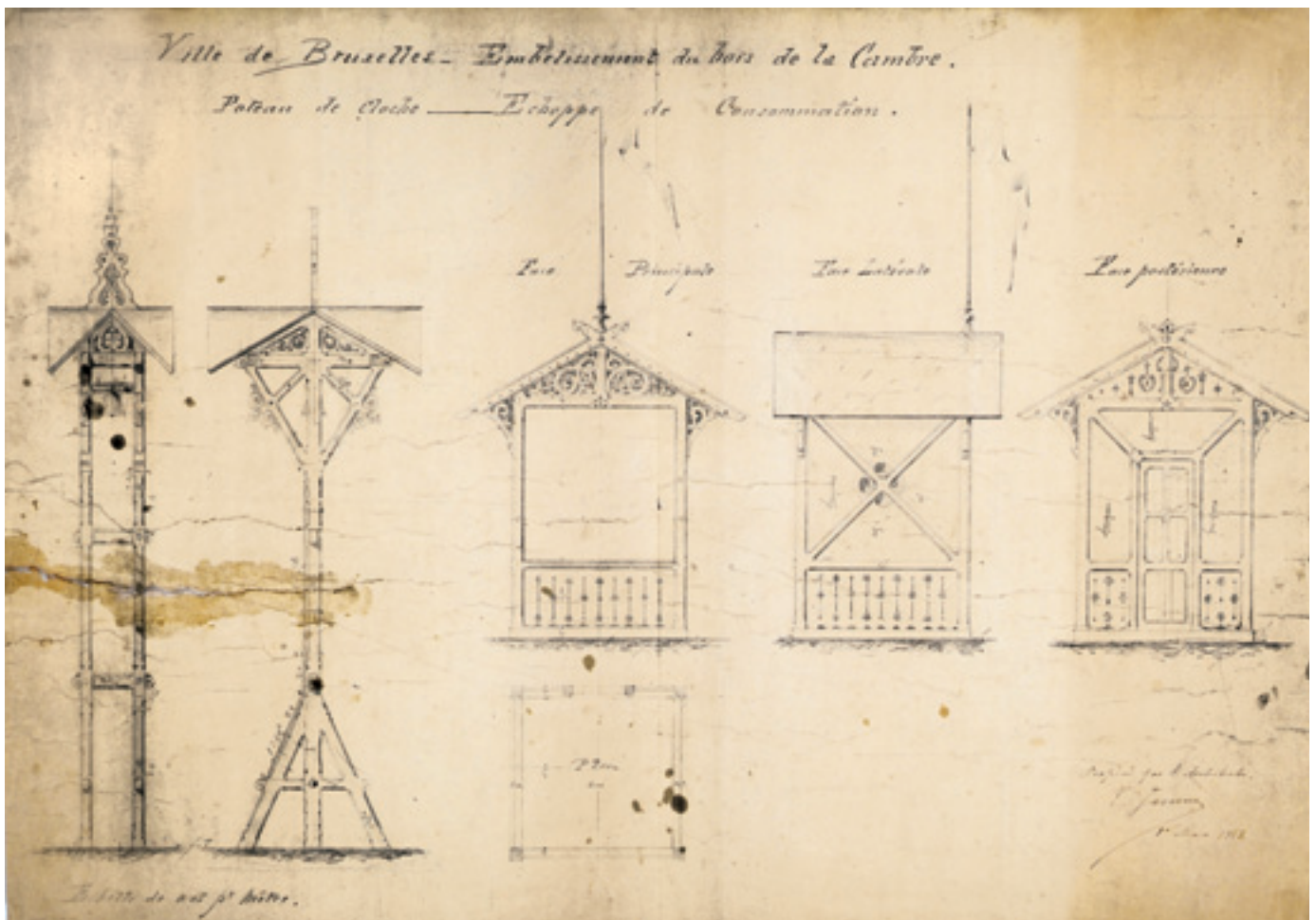
Houten constructie onder gekruist zadeldak, waarin een klok gemonteerd is. In 1868 ontworpen door stadsarchitect Victor JAMAER.

Vroeger stond deze toren aan de zuidelijke rand van de Gespanhoek. Bij de restauratie van 2006 en 2008 wordt hij volledig gerestaureerd en terug op zijn oorspronkelijke plaats gezet.

SAB/OW 26939; SAB/PP 3865 (1868).
DUQUENNE, X., 1989, pp. 101-102, 151 (noot 299).



Klok op sierpaal, vóór 1902.
Verzameling postkaarten
Dexia Bank.



Klok op sierpaal, ontwerp Victor
Jamaer.
SAB/PP3865 (1868).

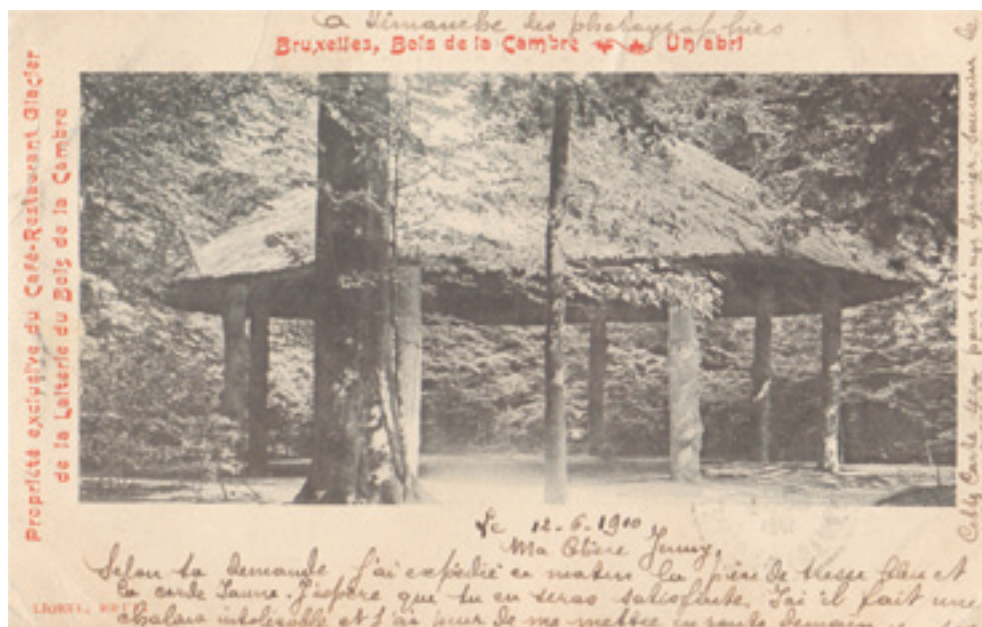
Ruitershuisjes **L**

Édouard KEILIG ontwierp drie schuilplaatsen voor ruiters. Ze werden gesloopt of zijn bouwvallig. Ze worden in 2006-2008 naar het oorspronkelijke ontwerp heropgebouwd.

De ‘champignon’- schuilplaats van 1882 ligt aan de rand van het Engels grasperk **L1**. Het heeft een conisch strodak van 8 m diameter en rust op een dennenstam.

Ten zuiden van de vijver bevindt zich een zeshoekige schuilplaats **L3** van 1872, eveneens onder strodak, maar rustend op zes dennenstammen.

De derde schuilplaats dateert van 1878, staat op de hoek van de Vlindersweg en de Morgenstondweg en is achthoekig. Ze heeft een diameter van 14 m en is volgens hetzelfde principe gebouwd **L2**.



Achthoekig ruitershuisje (L2) op de hoek van de Vlindersweg en de Morgenstondweg, vóór 1900. Verzameling postkaarten Dexia Bank.

SAB/OW 26914 (1878), 26917 (1882).

DUQUENNE, X., 1989, pp. 99-100, 150 (noot 294).

Bibliografie

Monografieën en studies

- L'ASSOCIATION DU BOIS, *Études préliminaires. Plan directeur du Bois de la Cambre. Propositions janvier 2003*, Federale Overheidsdienst Mobiliteit en Vervoer, januari 2003.
- L'ASSOCIATION DU BOIS, *Études préliminaires. Éléments majeurs de composition du Bois de la Cambre par Keilig. Synthèse historique*, Federale Overheidsdienst Mobiliteit en Vervoer, januari 2003.
- L'ASSOCIATION DU BOIS, *Étude de restauration et de mise en valeur du Bois de la Cambre. Partie paysage*, Federale Overheidsdienst Mobiliteit en Vervoer, december 2003 (aanpassingen oktober 2004).
- DEROM, P. (o.l.v.), *De beelden van Brussel*. Galerie Patrick Derom, Brussel, Uitgeverij Pandora, Antwerpen, 2000.
- DEROM, P., *Les sculptures de Bruxelles. Catalogue raisonné*, Pandora, Patrick Derom Gallery, Brussel, 2002.
- DUQUENNE, X., *Le bois de la Cambre*, Xavier Duquenne uitg., Brussel, 1989.
- DUQUENNE, X., *Het Terkamerenbos*, Ministerie van het Brussels Hoofdstedelijk gewest, Directie Monumenten en Landschappen, Brussel, 2001 (Brussel, Stad van Kunst en Geschiedenis, 30).
- MOUTURY, S., CORDEIRO, P., HEYMANS, V., *Les quartiers Franklin Roosevelt et Vert Chasseur*, Cellule du Patrimoine historique, Stad Brussel, Brussel, 1998.
- VAN CRAENENBROECK, W. (o.l.v.), *Eenheid in verscheidenheid. Watertorens in België*, Gemeentekrediet, Brussel, 1991, pp. 77-78, 83-84, 136, 138, 171.

Tijdschriften

- DELABY, E., 'Les carrières de grès', *Mémoire d'Ixelles*, 16, 1984. s.p.

Artikelen in de pers/ Krantenartikelen

- EGGERICX, L., 'Des écuries au bureau, il n'y a qu'un pas...', *Les Nouvelles Immobilières*, 12-11-1998.