

**VOORMALIGE SCHOLENGROEP JOSAPHAT.
Gemeenteschool nr. 1 en het huidige Institut Frans Fischer.**



Josaphatstraat 229, School nr. 1, overdekte speelplaats, sgraffito van de borstwering van de trap kant Josaphatstraat (foto 2013).

Onderzoek en redactie: APEB asbl, 2013-2014.

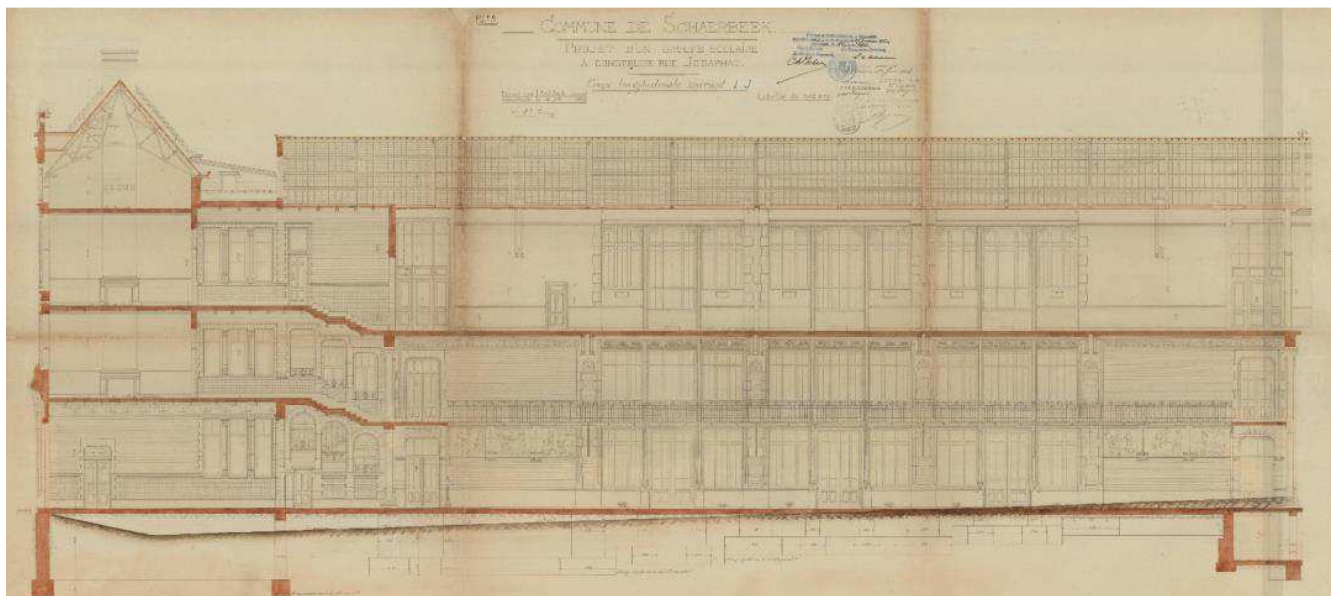
Schoolcomplex in art-nouveaustijl, ontworpen tussen 1900 en 1907 i.o.v. de gemeente Schaarbeek door architect Henri Jacobs, bijgestaan door ingenieur Henri Fontaine. Dit complex – een totaalkunstwerk waarvoor de architect niet alleen de plannen maar ook alle details en het meubilair ontwierp – is de grootste verwezenlijking in zijn genre in Schaarbeek, samen met het schoolcomplex aan de Roodebeeklaan, dat dezelfde architect tussen 1907 en 1922 uitvoerde (zie nr. 59-61, 103).

De groep omvatte oorspronkelijk een lagere jongensschool met achttien klaslokalen, een hogere school voor lager onderwijs van de zogenoemde vierde graad (vier klaslokalen en een fysicaalokaal), een beroepsschool voor jongeren (vier klaslokalen, laboratoria, ateliers), een school voor lichamelijke opvoeding met gymnastiekzaal en zwembad, een nijverheids- en tekenschool, en een volksbibliotheek met leeszaal – in totaal 91 zalen. De groep had drie toegangen in een monumentale gevel, hoewel die nauwelijks hoger was dan een traditioneel Brussels huis – twee aan de Josaphatstraat, de derde aan de Bijenkorfstraat – en bevond zich hoofdzakelijk binnen het huizenblok, op een bijna één hectare groot terrein. Dankzij het hoogteverschil van negen meter tussen de twee straten konden twee belangrijkste scholen – de lagere school en de nijverheidsschool – deels boven elkaar worden gebouwd.

Geschiedenis

Het terrein werd gekozen tijdens de beraadslaging van de gemeenteraad van 07.07.1897. Drie jaar later tekende getekend de gemeente en architect Henri Jacobs een overeenkomst, op 07.06.1900. Het voorontwerp van Jacobs werd aangenomen tijdens de gemeenteraad van 02.04.1901 en de werken werden aan aannemer Camille Simoens gegund op 01.10.1903.

Josaphatstraat 229, School nr. 1, doorsnede van de overdekte speelplaats, GAS/OW School nr. 1 (1903).



De scholengroep werd op 06.10.1907 ingehuldigd, een jaar later dan oorspronkelijk gepland. Het gebouw diende tijdelijk als voorlopig gemeentehuis, na de brand in 1911. In 1917, na de verlenging van de schoolplicht tot 14 jaar (wet van 19.05.1914), tekende Jacobs de plannen voor de uitbreiding van het complex aan de Louis Bertrandlaan, met het oog op een aanzienlijke vergroting van de lagere school van de vierde graad en de bouw van een vakschool. Het definitieve ontwerp werd tijdens de gemeenteraadszitting van 26.08.1920 aangenomen. De architect ontwierp de gevel en alle details, maar toch werd het ontwerp op 25.01.1929 afgeblazen. Er kwam echter wel een uitbreiding in 1936, n.o.v. gemeentelijk architect Fernand Delbrassinne, die veel minder ambitieus was dan die van Jacobs (beperkte grondinname, geen gevel aan de laan). Deze lokalen, die thans losstaan van de school, werden later herbestemd tot Biermuseum en Centrum voor Schoolgeneeskunde. Begin jaren 1920 schiep Jacobs extra lokalen voor de nijverheidsschool door de zolders in te richten. In 1936 ontwierp Delbrassinne, samen met de uitbreiding aan de Louis Bertrandlaan, een modernistisch gebouw op nr. 215 van de Josaphatstraat, met daarin de ateliers voor handenarbeid van de school van de vierde graad.

De lagere school onderging in de loop der jaren enkele ingrijpende wijzigingen. Het door Jacobs ontworpen meubilair is grotendeels verdwenen. In 1955 werd in een van de klaslokalen van de zuidvleugel een schoolrestaurant ingericht dat nog altijd in gebruik is (n.o.v. architect A. Rogiers). In 1956 werd het dak van de gymnastiekzaal en van het zwembad vervangen door een register van bovenvensters en betonnen daken (n.o.v. architect Vanneste), terwijl eind jaren 1960 het zwembad buiten gebruik werd gesteld.



Josaphatstraat 241, zwembad
(*L'Emulation*, 1907, pl. 50).

Beschrijving

Plan

Henri Jacobs slaagde er op virtueuze wijze in om het hoogteverschil tussen de Bijenkorfstraat en de Josaphatstraat te benutten door de scholen boven elkaar te plaatsen: de nijverheidsschool, met toegang aan de Bijenkorfstraat, vormt de derde bouwlaag van het gebouw van de lagere school van twee bouwlagen, aan de Josaphatstraat. Aan de Josaphatstraat, achter een toegangsvestibule (plan I, 1) met daarrond de conciërgewoning (plan I, 2) en de leraarszaal (plan I, 3), is de lagere school ingericht rond een centrale overdekte speelplaats (plan I, 5), haaks op de straat en met aan weerszijden, als een omgekeerde H, twee vleugels van elk drie klaslokalen. De vleugels aan de rechterzijde worden aan hun uiteinde afgeboord door een tweede gebouw haaks op de straat. Het bestaat uit drie delen: vooraan, stortbaden en sanitaire ruimten onder een schermzaal (plan I, 17), in het midden, een grote gymnastiekzaal (plan I, 18), en achteraan, een zwembad ontworpen in 1904 (plan I, 19).

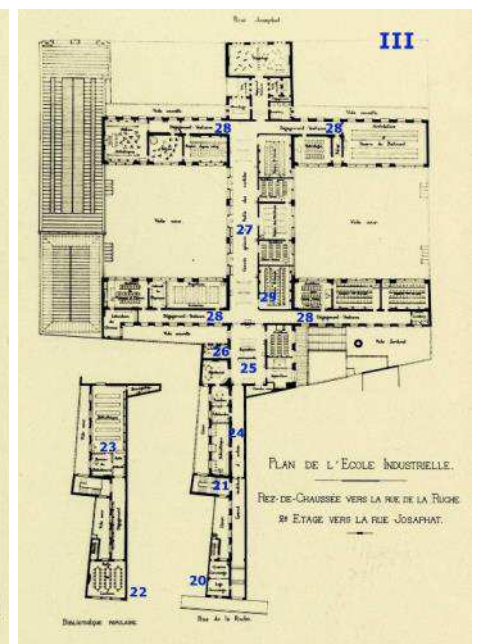
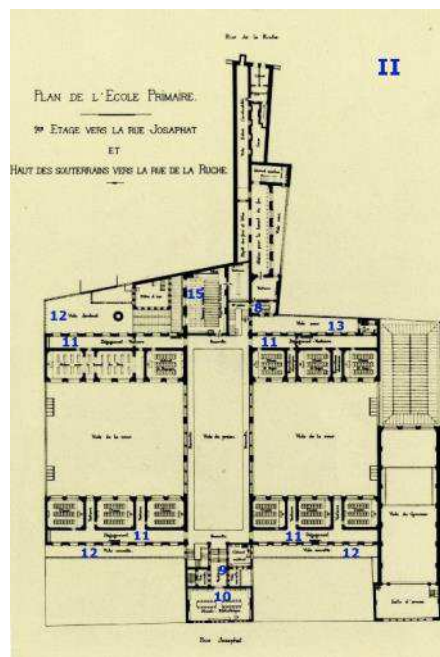
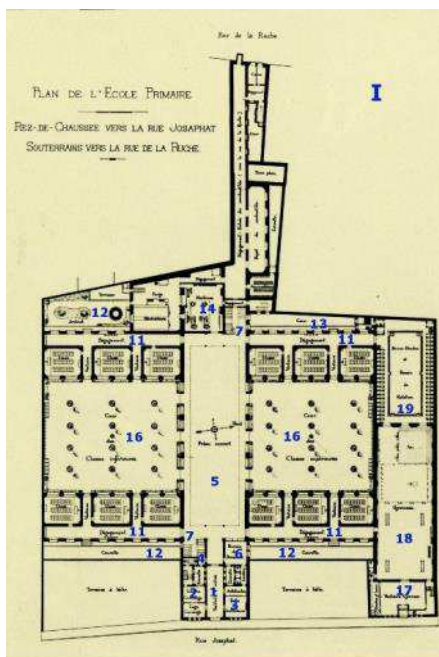
In de Bijenkorfstraat is de nijverheidsschool toegankelijk via een lange toegangsvestibule die in een ontvangsthuis uitmondt. De indeling van de school is bijna identiek aan die van de lagere school, op enkele uitzonderingen na: de ruimte die met de centrale overdekte speelplaats overeenstemt, is behandeld als een grote galerij afgeboord door de leslokalen; de klaslokalen hebben allemaal verschillende plattegronden.

De volksbibliotheek bevond zich op de eerste verdieping van de lange toegangsvestibule aan de Bijenkorfstraat, met een leeszaal aan de voorgevel en boekenrekken achteraan.

Plan I : Josaphatstraat 229, School nr. 1, benedenverdieping.

Plan II : Josaphatstraat 229, School nr. 1, eerste verdieping.

Plan III : Bijenkorfstraat 30, voormalige nijverheidsschool, benedenverdieping en bibliotheek (*L'Émulation*, 1907, pl. 46).



Algemene benadering

In het complex primeert de natuurlijke verlichting: een systeem van binnenplaatsen die het licht gul binnenlaten, grote rechthoekige muuropeningen die vaak door een of meer monelen worden verdeeld, hoge impostvensters, ook naar de gangen, breed beglaasde deuren, daklichten in de nijverheidsschool, enz. Ook aan het comfort van de leerlingen was gedacht, via centrale verwarming gekoppeld aan ventilatie. In de klaslokalen bevonden zich luchtafvoerschachten in de hoeken van de plafonds. Elektriciteits- en verwarmingsinstallaties werden gecombineerd: de dynamische kracht van de verwarmingsstoom leverde de energie die nodig was voor de elektriciteitsproductie.

Alle gebruikte materialen, toen als luxueus bestempeld door de critici, hadden een duurzaam karakter. In de toegangsvestibules aan de Bijenkorfstraat (plan III, 24) en de Josaphatstraat (plan I, 1), evenals in de museum-bibliotheek boven de vestibule in de Josaphatstraat (plan II, 10), plafonds met zichtbare metalen balken en vulwerk van gekleurde bakstenen met geometrische motieven die in elke ruimte verschillend zijn. Bakstenen muren versierd met grijze, en in mindere mate gele en blauwe keramiektegels, Euvillesteen (vaak beschilderd) en hardsteen. Houtwerk in pitchpine, met lambriseringen waarin vroeger geverniste keramiektegels of Lincrusta waren ingewerkt. Sgraffiti van Privat Livemont, die aan de nijverheidsschool les gaf, versieren de gevels en de belangrijkste circulatieruimten van de scholen; in de binnenruimten van de lagere school overheersen rood en goud, terwijl de sgraffiti van de nijverheidsschool dezelfde motieven hernemen, maar in een veeleer blauw palet. Onder de weerkerende vormen vermelden we muuropeningen onder gedrukte boog met keellijst of bekroond door een I-balk. Stijlen met hoekblokken, vaak afgerond. Talrijke vensters hebben monelen in de vorm van een gietijzeren zuiltje. Trappen met hardstenen of eikenhouten treden en met opengewerkte optreden. Borstweringen en trapleuningen in bewerkt smeedijzer, met plantenmotieven en eikenhouten handlijsten. De vloeren zijn bekleed met cementtegels, oorspronkelijk met bloemenmotief, de meeste vervangen.

In de lagere school en de nijverheidsschool gelden verschillende verhoudingen: de eerste zijn aangepast aan de kinderwereld, de tweede zijn monumentaler.

Henri Jacobs ontwierp het volledige oorspronkelijke meubilair dat, net als alle andere posten van de bouwopdracht, het voorwerp was geweest van een aanbesteding in loten. Hij ontwierp ook het didactisch materieel. Meubilair en materieel werden in pitchpine uitgevoerd: tekentafels, bureaus, tentoonstellingstafels, kasten, mededelingenkasten, vitrines in verschillende grootten en vormen, schoolborden. In de lagere school zijn ze bijna allemaal verdwenen, maar in de nijverheidsschool ze zijn gedeeltelijk bewaard.

School nr. 1

Gevel

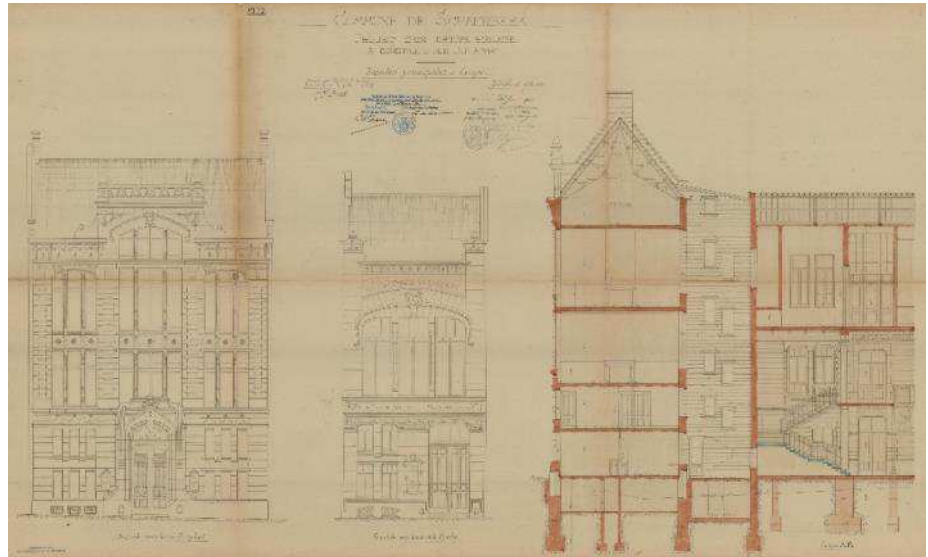
Symmetrische gevel van drie traveeën en vier bouwlagen, de tweede als tussenverdieping, bekroond door een imposant dakvenster onder een stenen attiekborstwering. Op de gevel, hardsteen voor de onderbouw en de ingang, oranjekleurige baksteen, Euvillesteen en sgraffiti op de borstweringen. Rechthoekige muuropeningen in de onderste bouwlagen, onder steekboog in de laatste bouwlaag en in het dakvenster, allemaal met twee monelen, in steen en zuilvormig of als gietijzeren zuiltje. Imposante ingang met deur met kussenblokken gevat in een keellijst bekroond door een vlam der laïciteit; de pilasters hebben een breed verwijdende basis en monden uit in een zware console versierd met een motief van kersen, het symbool van Schaarbeek, waarop een uitkragende kroonlijst rust. In het timpaan, granieten plaat met het opschrift “ECOLE COMMUNALE – N°1 – GEMEENTESCHOOL”. Aan weerszijden van de ingang, spiegel met een geëmailleerde plaat met opschriften in een geprofileerde omlijsting. Het entablement van de ingang loopt zijdelings door in de lateien van de benedenverdieping. In de eerste twee bouwlagen, banden gevormd door dubbele lagen bakstenen; traveeën met hoekblokken in de bovenste bouwlaag. Hoog stenen hoofdstel, deels met keellijst en belijnd door spits toelopende consoles. Dakvenster met keellijst en gehistorieerde sleutel met de Belgische leeuw; opengewerkte stenen attiekborstwering tussen topstukken. Sgraffiti met een motief van gestileerde margrietten. Eikenhouten schrijnwerk; oorspronkelijke deur met vergulde hengsels.

Josaphatstraat 229, School nr. 1 (foto 2013).



↖ Josaphatstraat 229, School nr. 1, sgraffiti op de verdiepingen (foto 2013).

↑ Josaphatstraat 229, School nr. 1, ingang (foto 2013).



↖ Josaphatstraat 229, School nr. 1, sgraffiti tussen de benedenverdieping en de tussenverdieping (foto 2013).

↑ Josaphatstraat 229, gevels van School nr. 1 en van de nijverheidsschool, GAS/OW School nr. 1 (1902).

Interieur

Toegangsvestibule (plan I, 1) met daarrond de conciërgewoning (plan I, 2), met blind impostvenster en het opschrift “CONCIERGE”, en de leraarszaal (plan I, 3). Entablement versierd met sgraffitifries met plantenmotieven. Paneel in witsteen, onder fronton geflankeerd door een haan en een uil, met daarop de inhuldigingsplaat van de school.



↖ Josaphatstraat 229, School nr. 1, toegangsvestibule, inhuldigingsplaat (foto 2013).

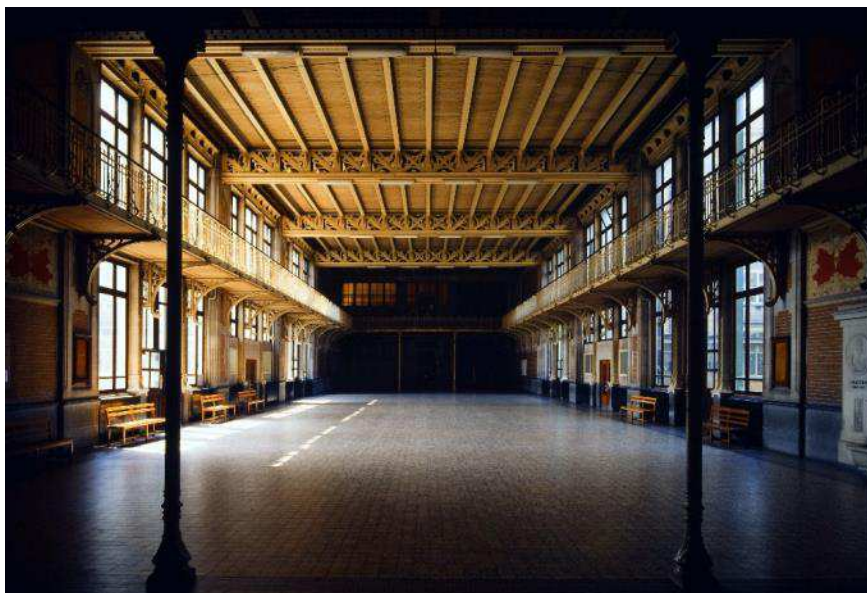
↑ Josaphatstraat 229, School nr. 1, toegangsvestibule (foto 2013).



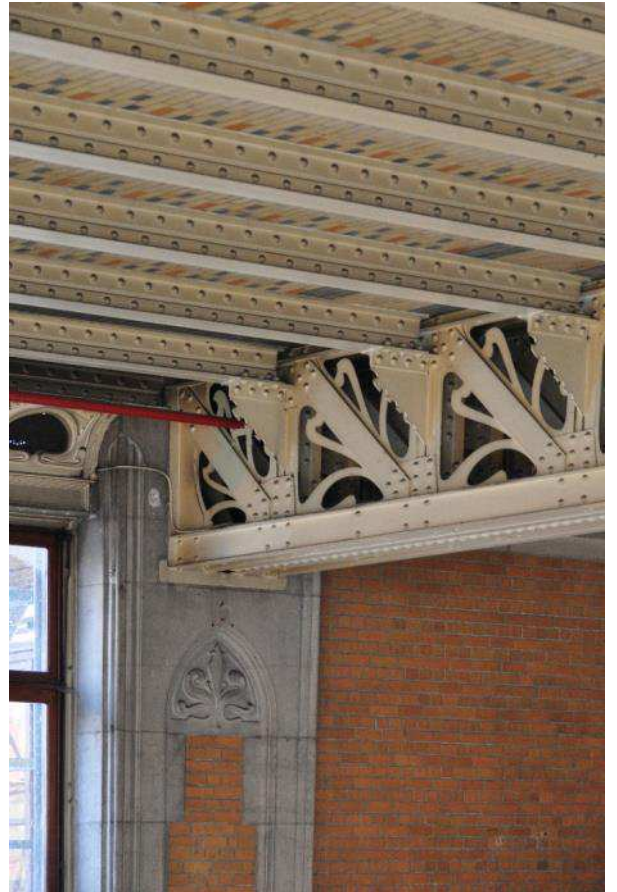
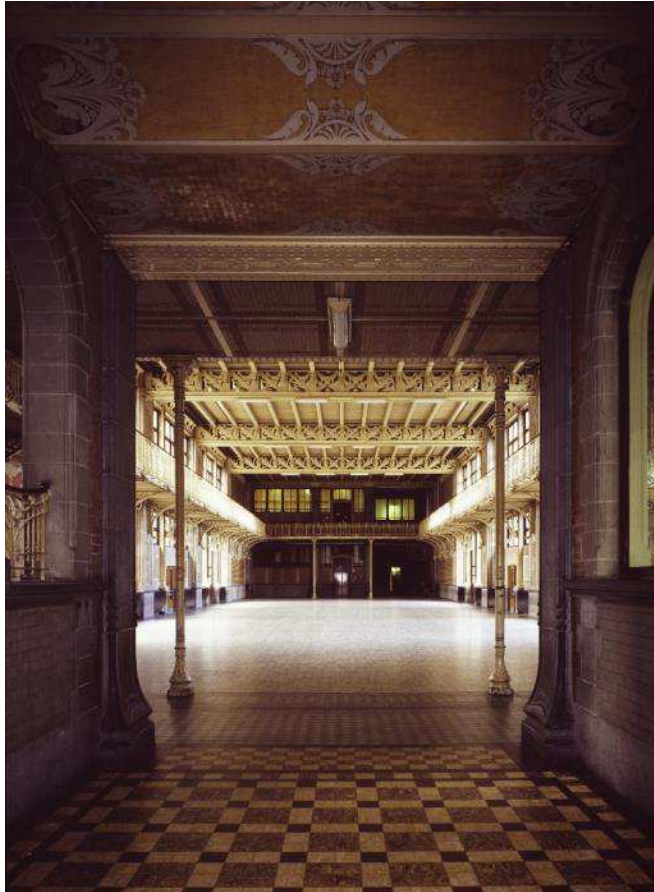
Josaphatstraat 229, School nr. 1, toegangsvestibule, sgraffitifries (foto 2013).

Achter een hoge beglaasde deur, tweede vestibule met rechts het kantoor van de directeur (plan I, 6) – met een deur bekroond door een sgraffito met het opschrift “DIRECTION” – en links een trappenhuis met de deur van een berghok (plan I, 4) onder het opschrift “REFUGE”. Deuren met kussenblokken onder gegroefde latei.

Centrale overdekte speelplaats (plan I, 5), rechthoekig en met dubbele hoogte, afgeboord door een galerij die rust op consoles aan de lange zijden en op twee gietijzeren zuilen aan de korte zijden. Consoles versierd met twee verschillende modellen van plantenmotieven. Tussen sommige in bevinden zich sgraffiti van vrouwegezichten. In het midden van elk van de lange zijden bevinden zich tweemaal drie drielichten, op de benedenverdieping met gietijzeren pijlers en een centrale deur naar de speelplaatsen. Witstenen monument voor de doden van 1914-1918 (Jean Thielemans, 1949-1950). Entablement van de lange zijden in metalen platen, de centrale opengewerkt om de ventilatie van de ruimte mogelijk te maken. Het plafond wordt gescandeerd door een vernuftig systeem van geklonken en gekoppelde metalen balken geplaatst op dubbele hoogte en verbonden door trekbalen en decoratieve platen. Deze liggers rusten op pijlers onder spitsboog. De analoge smalle zijden worden gescandeerd door kolossale pijlers met plantenmotieven.



Josaphatstraat 229, School nr. 1, overdekte speelplaats (foto Ch. Bastin & J. Evrard © GOB).



↖ Josaphatstraat 229, School nr. 1, zicht naar de overdekte speelplaats (foto Ch. Bastin & J. Evrard © GOB).

↑ Josaphatstraat 229, School nr. 1, overdekte speelplaats, detail van het plafond (foto 2013).

← Josaphatstraat 229, School nr. 1, overdekte speelplaats, monumenten voor de doden en sgraffiti (foto Ch. Bastin & J. Evrard © GOB).

Sommige van deze pijlers flankeren een muurvlak tot halve hoogte, met een dekplaat versierd met stenen “knopen” en bekroond door vast raamwerk. Aan de Josaphatstraat, op de verdieping, verbergt deze muur het vroegere medisch kabinet van de school. Aan de Bijenkorfstraat bevinden zich in deze muren deuren met een

omlijsting met oren; de deur op de benedenverdieping leidt naar het ketelhuis (plan I, 14), die op verdieping naar de vroegere projectiezaal, verbouwd tot gymnastiekzaal (plan II, 15).



↙ Josaphatstraat 229, School nr. 1, galerij van de overdekte speelplaats, deur van de voormalige projectiezaal (foto 2013).

↙ Bureau van de directeur gezien van de overdekte speelplaats (foto 2013).

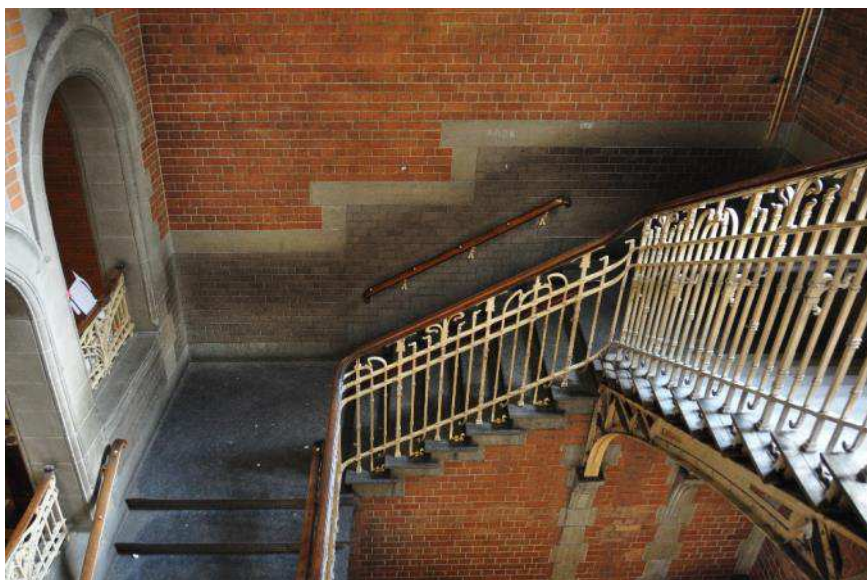
↓ Overdekte speelplaats, trap aan de Josaphatstraat (foto Ch. Bastin & J. Evrard © GOB).

Aan de Josaphatstraat, op de benedenverdieping, bureau van de directeur (plan I, 6), breed opengewerkt naar de speelplaats met een T-vormige muuropening met metalen raamwerk en glas-inloodramen; aan de vestibule, drie rondbogige muuropeningen.

Aan de andere kant van de vestibule, wenteltrap met drie traddelen (plan I, 7) naar de galerij, met vrije muuropeningen, onder rondboog op de benedenverdieping en onder gedrukte boog op de verdieping, met een borstwering van sgraffiti op de verdieping. Aan de Bijenkorfstraat, in de tegenoverliggende hoek, trappenhuis (plan I, 7) van hetzelfde type, maar eenvoudiger. Het is versierd met een groot sgraffitipaneel met drie ramskoppen. Overloop met een deur naar een trap die de lagere school met de nijverheidsschool verbindt.

↙ Josaphatstraat 229, School nr. 1, overdekte speelplaats kant Josaphatstraat, gezien van de galerij (foto 2013).

↓ Vestibule en trap kant Josaphatstraat, gezien van de galerij (foto 2013).





↖ Josaphatstraat 229, School nr. 1, overdekte speelplaats, sgraffito van de borstwering van de trap kant Josaphatstraat (foto 2013).



↑ Josaphatstraat 229, School nr. 1, vestibule van de verdieping die naar de museum-bibliotheek leidt (foto 2013).

← Josaphatstraat 229, School nr. 1, overdekte speelplaats, sgraffito van de trap kant Bijenkorfstraat (foto 2013).

Boven de toegangsvestibule, tweede vestibule (plan II, 9), met een plafond dat gedeeltelijk met sgraffiti is versierd, die naar de vroegere museum-bibliotheek leidt (plan II, 10).



Josaphatstraat 229, School nr. 1, detail van het plafond van de vestibule van de verdieping die naar de museum-bibliotheek leidt (foto 2013).

De smalle zijden van de museum-bibliotheek zijn voorzien van een imposante schoorsteen in beige marmer, met cannelures. Haarden versierd met een metalen plaat met bloemenmotief. Schoorsteenboezems versierd met gemaroufleerde doeken gesigeneerd "Privat Livemont / 1907"; ze stellen elk een lezende vrouw voor, de ene als symbool van de Aardrijkskunde, de andere van de Geschiedenis. Ze zijn rondboogvormig en hebben een eikenhouten omlijsting versierd met kleine panelen met bloemenmotieven. Parket met ellengebogen. Liggers van het plafond op kleine consoles.



↙ Josaphatstraat 229, School nr. 1, museum-bibliotheek, allegorie van de Geschiedenis door Privat Livemont (foto 2013).

↓ Museum-bibliotheek, schoorsteen en allegorie van de Aardrijkskunde door Privat Livemont (foto 2013).



Langs elk van de drie klaslokalen, zijgangen (plannen I en II, 11) gebruikt als vestiaire, met gietijzeren kapstokken. Ze worden verlicht door vensters naar de binnenplaatsen (plan II, 12) – een ervan is tot refter verbouwd (plan II, 13) – en zijn voorzien van lichtbeuken met ondoorschijnende beglazing naar de klaslokalen. Ertussen, op de benedenverdieping, gang naar de speelplaats.



↙ Josaphatstraat 229, School nr. 1, zijgang met de deur van een klaslokaal (foto 2013).

← Josaphatstraat 229, School nr. 1, speelplaats, een van de ingangen van de overdekte speelplaats (foto 2013).

De speelplaatsen (plan I, 16) waren al vanaf het begin met rijen bomen beplant. De speelplaats links was voorbehouden voor de lagere klaslokalen, die rechts voor de hogere. Ze hebben bijna identieke gevels, met doorlopende gekoofde kroonlijst, verenigd door muuropeningen onder I-balk, pilasters in de laatste bouwlaag en het gebruik van dezelfde materialen: metselwerk in okerkleurige baksteen, witsteen en hardsteen, met op sommige borstweringen elementen in witte en oranje baksteen. Ze hebben elk drie bouwlagen, de laatste hoger.

De gevel aan de overdekte speelplaats, met drie traveeën, oogt als een glazen kooi, want het metselwerk is zo beperkt mogelijk gehouden ten gunste van een structuur van metalen balken. Drielichten, in elke bouwlaag verschillend. Borstweringen tussen de benedenverdieping en de eerste verdieping versierd met sgraffiti. Aan elke binnenplaats, klein sanitaire ruimte uit 1950 (n.o.v. architect A. Rogiers).

Identieke zijgevels van vijf ongelijke traveeën, de smalste als toegangstravee, met deur onder impostvenster. De eerste twee bouwlagen zijn voorzien van gekoppelde vensters, met moneel. Muuropeningen met twee monelen in de laatste bouwlaag.

↙ Josaphatstraat 229, School nr. 1, gevel van de speelplaats (*L'Emulation*, 1907, pl. X).

↓ Josaphatstraat 229, School nr. 1, gevel van de speelplaats (*L'Emulation*, 1907, pl. X).



Gymnastiekzaal en voormalig zwembad

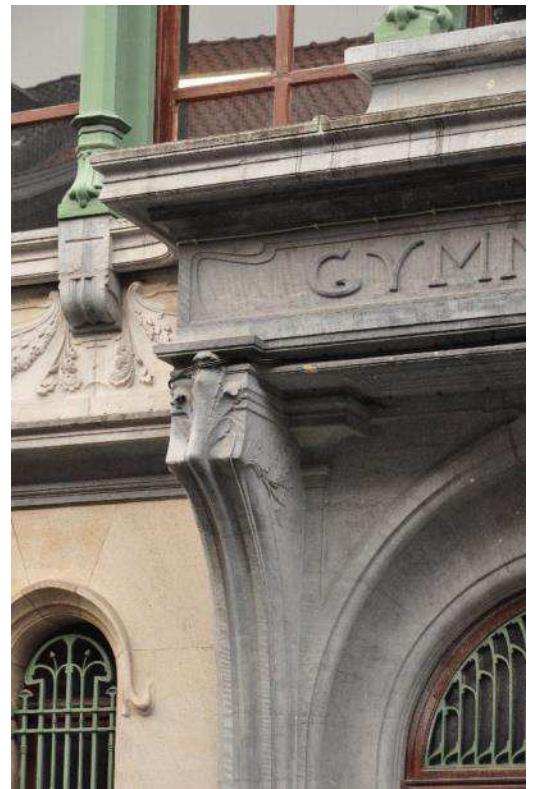
Gevel

Gevel in Euvillesteen, met verwijdende hardstenen sokkel die de centrale toegang vormt. Twee bouwlagen, met schouderboogvormige bekroning met een kroonlijst tussen parallellepipedumvormige topstukken op monumentale lisenen. Op de benedenverdieping, aan weerszijden van de deur, drie gekoppelde getraliede vensters, onder een rondboog onder doorlopende archivolt. Deur onder Florentijnse boog en met keellijst, tussen pilasters met verwijdende basis die uitmonden in een zware console; daarop rust een uitspringend entablement met het opschrift "GYMNASE". De bouwlagen worden door een

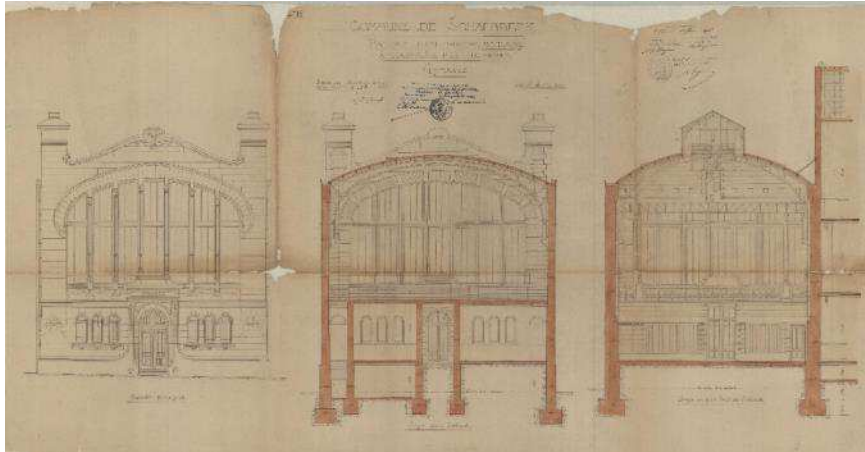
kroonlijst gescheiden. Op de verdieping, monumentale muuropening onder gekoofde korfboog, gescandeerd door zes gietijzeren zuiltjes en onder hoefijzervormige archivolt; verdiepte borstwering met guirlandemotief. Decor van eikenbladeren, symbool van kracht. Eikenhouten schrijnwerk; oorspronkelijke deur met vensters met smeedijzeren traliewerk.

↙ Josaphatstraat 241, gymnastiekzaal (foto 2013).

↓ Josaphatstraat 241, gymnastiekzaal, decor van eikenbladeren (foto 2013).



Josaphatstraat 241, gymnastiekzaal, detail van de ingang (foto 2013).



Josaphatstraat 241, gymnastiekzaal, gevel, GAS/OW School nr. 1 (1903).

Interieur

Het interieur van de stortbaden en sanitaire ruimten, van de schermzaal (plan I, 17), van de gymnastiekzaal (plan I, 18) en van het vroegere zwembad (plan I, 19) is verminkt door opeenvolgende renovaties. In de stortbaden is de keramieken lambrisering met bloemenfries bewaard. In de gymnastiekzaal zijn enkel in de eerste bouwlaag de oorspronkelijke materialen en openingen bewaard, evenals enkele toestellen zoals de brug met gelijke leggers. Het zwembad, thans een gymnastiekzaal, werd oorspronkelijk overkapt door een ruim beglaasd metalen tonvormig gebinte.

↙ Josaphatstraat 241, gymnastiekzaal, binnenzicht (*L'Emulation*, 1907, pl. 54).

↓ Josaphatstraat 241, gymnastiekzaal, brug met gelijke leggers (foto 2013).





Josaphatstraat 241, gymnastiekzaal, binnenzicht (*L'Emulation*, 1907, pl. 54).

Voormalige nijverheidsschool, thans Institut Frans Fischer

Gevel

Monumentale gevel van twee bouwlagen in Euvillesteen. Benedenverdieping gescandeerd door pilasters met palmetkapiteel, onder een metalen ligger en een entablement met een fries in grijs graniet met het opschrift, in vergulde letters, "ECOLE INDUSTRIELLE NYVERHEIDSSCHOOL". Links, twee registers van twee kleine gekoppelde vensters, met borstwering met sgraffiti en gemeenschappelijke verdiepte omlijsting. Hoge deur rechts. Centraal, paneel met bewerkte omlijsting met een plaat. Op de verdieping, monumentaal venster met twee korfboogvormige monelen onder archivolt eindigend in zweepslagmotief, voorzien van een sleutel met het monogram "S" voor Schaarbeek. Entablement met sgraffitifries en gekoofde kroonlijst tussen geprofileerde acroteria. Dakkapel uit de jaren 1920. Terugkerend motief van kersen. Sgraffiti met een voorstelling van gestileerde margrieten, op het entablement ook met bijenkorven en bijen. Waaiervormig traliewerk op de onderbouw. Eikenhouten schrijnwerk met impostvenster met roedeverdeling op de benedenverdieping; oorspronkelijke deur met vergulde hengsels.



Interieur

Plafonds met tongewelven of platte plafonds met daklichten met metalen roedeverdeling met spitsboogmotief en wit glas. Palmetten, in verschillende types, vormen een terugkerend ornament. Sommige monumentale deuren bevatten een kleinere openslaande vleugel. Lange toegangsvestibule (plan III, 24) met een vloer van rode keramiektegels en hardstenen treden. Muuropeningen met glas-inloodramen die gestileerde planten voorstellen, in gele en witte tinten. De vestibule is opgesplitst in twee delen die door een deur worden gescheiden. In het eerste deel, entablement versierd met een doorlopende sgraffitifries van margrietten en vrouwengezichten.

↖ Bijenkorfstraat 30, voormalige nijverheidsschool (foto 2013).

↑↑ Bijenkorfstraat 30, voormalige nijverheidsschool, entablement en topstuk (foto 2013).

↑ Bijenkorfstraat 30, voormalige nijverheidsschool, detail van het entablement van de benedenverdieping (foto 2013).

Drielicht dat uitgeeft op de conciërgewoning (plan III, 20), met centrale deur bekroond door een boogvormig fronton geflankeerd door een haan en een uil. Ditzelfde decor versiert de omlijsting van de inhuldigungsplaat van de school ertegenover. Vensters met moneel naast een deur die uitgeeft op een trappenhuis (plan III, 21) naar de bibliotheek van de eerste verdieping en naar de kelderverdiepingen; wenteltrap op paren consoles. In het tweede deel van de vestibule, steekboogvormige muuropeningen met stijlen gescandeerd door lijstwerk, soms T-vormig, met centrale deur. De tegenoverliggende muur wordt gescandeerd door blinde arcades.



↙ Bijenkorfstraat 30, voormalige nijverheidsschool, toegangsvestibule, sgraffitifries (foto 2013).

↓ Bijenkorfstraat 30, voormalige nijverheidsschool, toegangsvestibule (foto 2013).



Op de verdieping, aan de straatkant, heel hoge leeszaal van de bibliotheek (plan III, 22), met parket met ellenbogen en een schoorsteen die identiek is aan die van de museum-bibliotheek (plan II, 10) van de Josaphatstraat. Op de muren laten boringen het rijke oorspronkelijke decor zien.



↙ Bijenkorfstraat 30, voormalige nijverheidsschool, trappenhuis naar de bibliotheek (foto 2013).

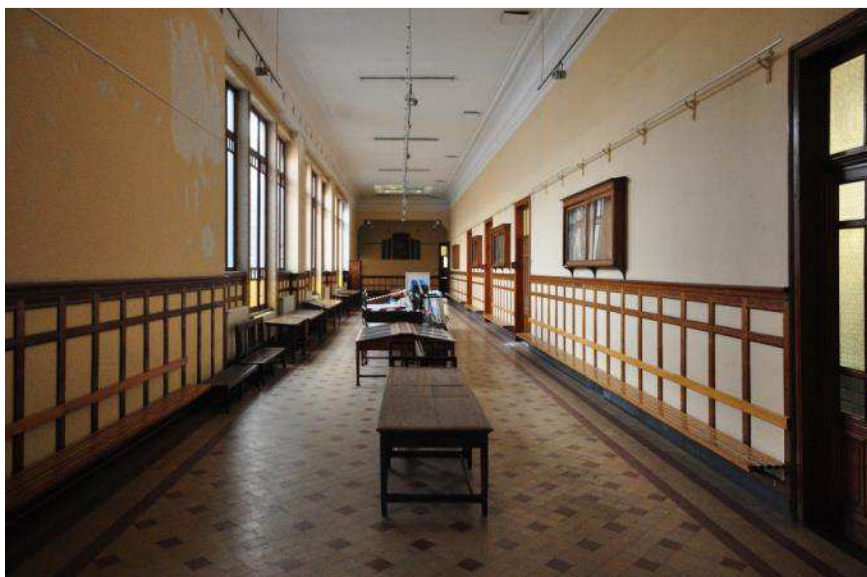
← Bijenkorfstraat 30, voormalige nijverheidsschool, leeszaal van de bibliotheek (foto 2013).

De vestibule mondt uit in een ontvangsthal gebruikt voor “permanente tentoonstellingen” (plan III, 25). Pilasters met palmet onder een fries op het hoofdstel met sgraffiti van laurierbladeren. Kroonlijsten. Plafond met centraal daklicht. Links, sanitaire ruimten (plan III, 26) met bewaard houtwerk en parement van “metro”-tegels met bloemenfries.



Bijenkorfstraat 30, voormalige nijverheidsschool, hal gebruikt voor “permanente tentoonstellingen” (foto 2013).

Grote galerij (plan III, 27), aan de kant van de binnenplaats verlicht door drielichten met roedeverdeling en omringd door klaslokalen. Aan de uiteinden, vestiairegangen (plan III, 28) naar de klaslokalen. Kroonlijsten. Plat plafond met twee daklichten. Op de achtermuur, met verwijderde omlijsting, vrouwelijke allegorie van de Sierkunst en vier decoratieve panelen, gesigneerd “Privat Livemont / 1907”.



Bijenkorfstraat 30, voormalige nijverheidsschool, grote galerij (foto 2013).



Klaslokalen in verschillende grootten en vormen die getuigen van de verscheidenheid van vakken die aan de nijverheidsschool werden gegeven. Een ervan (plan III, 29), dat op de galerij uitgaat, is getrapt, onder een plafond met daklicht en met bewaarde banken. Sommige klaslokalen zijn onderling verbonden door een beglaasde muuropening. De zolders werden in de jaren 1920 als klaslokalen ingericht.

Nr. 215 Josaphatstraat

Modernistisch gebouw n.o.v. gemeentearchitect Fernand Delbrassinne, 1936. Het hoort bij de lagere school en huisvest de ateliers voor handenarbeid van de vierde graad: ijzerbewerking op de benedenverdieping, schrijnwerk op de eerste verdieping, een tekenzaal onder daklicht op de tweede. Dit gebouw ligt op een oud gemeentelijk terrein waarnaar de sintels van de school werden afgevoerd.

Opstand van drie bouwlagen en één travee. Hardstenen benedenverdieping en verdiepingen in gele baksteen met elementen in witsteen en hardsteen. T-vormige bewerkte metalen beglaasde deur. Brede, onderling verbonden rechthoekige vensters met geringde omlijsting. Zaagtandfries op het entablement. Metalen deur en raamwerk bewaard.



↖ Bijenkorfstraat 30, voormalige nijverheidsschool, grote galerij, allegorie van de Sierkunst door Privat Livemont (foto 2013).

↑↑ Bijenkorfstraat 30, voormalige nijverheidsschool, een van de zijgangen met meubilair ontworpen door Henri Jacobs (foto 2013).

↑ Bijenkorfstraat 30, voormalige nijverheidsschool, kast ontworpen door Henri Jacobs voor een van de zijgangen (foto 2013).

Beschermd 02.04.1999.

Archieven

GAS/DS 154-229-241.

GAS/OW School nr. 1, Nijverheidsschool.

GAS/*Bulletin communal de Schaerbeek*, 1901, pp. 318, 319; 1903, pp. 124-130, 1451-1455; 1904, pp. 79-84, 1452; 1905, pp. 210, 211; 1906, pp. 505-506, 1379-1383; 1936, pp. 561-562. ACS/Urb. 154-229-241.

Publicaties en studies

BORSI, F., WIESER, H., *Bruxelles. Capitale de l'art nouveau*, Marc Vokaer ed., Brussel, 1992 (Collection Europe 1900), pp. 313-317.

JURION-DE WAHA, Fr., *Découvrez l'architecture scolaire à Bruxelles*, Koning Boudewijnstichting, Brussel, 1987, pp. 53-58.

JURION-DE WAHA, Fr., WACHTELAER, A., *Le petit monde de l'architecte Henri Jacobs*, Annales de la Société Royale d'Archéologie de Bruxelles, dl. 71, 2013, pp. 227-266.

L'Académie et l'Art Nouveau. 50 artistes autour de Victor Horta, Brussel, Les Amis de l'Académie des Beaux-Arts de Bruxelles vzw, dl. 1, 1996, p. 157.

MEULEMANS, S., *De school als totaal kunstwerk: het oeuvre van Henri Jacobs (1864-1935) in het Brusselse* (Licentieverhandeling in de kunstgeschiedenis), Katholieke Universiteit Leuven, 1995.

SCHOONBROODT, B., *Privat Livemont. Entre tradition et modernité au cœur de l'Art nouveau*, Editions Racine, Brussel, 2007, pp. 57-58, 168-171.

VAN SANTVOORT, L., "Jacobs, Henri", in: VAN LOO, A. (red.), *Repertorium van de architectuur in België van 1830 tot heden*, Mercatorfonds, Antwerpen, 2003, p. 362.

Tijdschriften

BASYN, J.-M., "École communale La Ruche. Restauration des façades des cours de récréation", *Bruxelles Patrimoines*, 001, november 2011, pp. 27-36.

JURION-DE WAHA, Fr., "Henri Jacobs, bâtisseur d'écoles", *Bruxelles Patrimoines*, 001, november 2011, pp. 27-35.

"Groupe scolaire Josaphat", *L'Emulation*, 1907, kol. 97-99, pl. 47-54.

