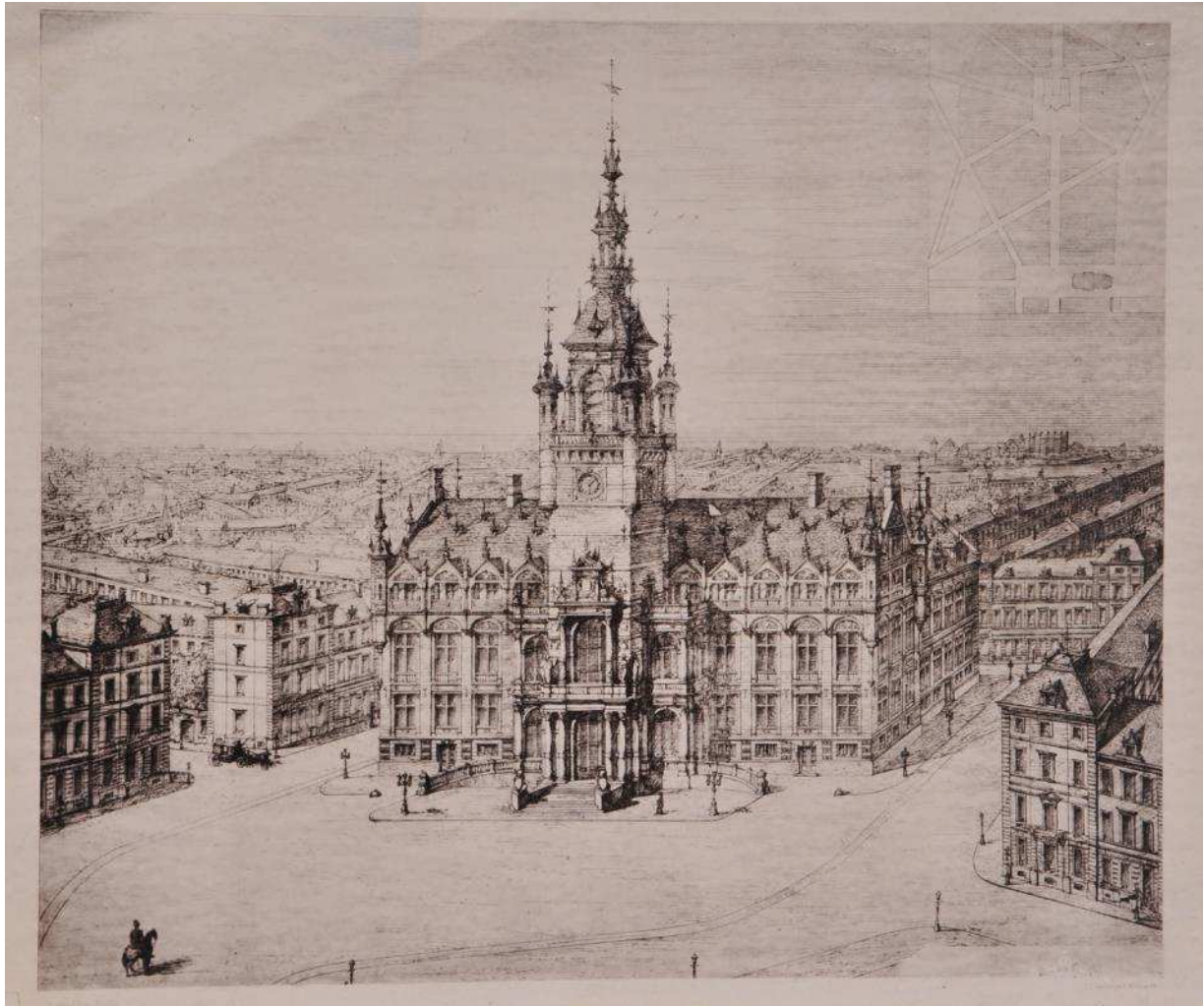


GEMEENTEHUIS VAN SCHAARBEEK COLIGNONPLEIN



Ontwerp van Jules-Jacques Van Ysendyck voor het gemeentehuis (Huis der Kunsten van Schaarbeek/lokaal fonds).

Onderzoek en redactie: APEB asbl, 2013-2014.

Monumentaal gemeentehuis in neo-Vlaamse renaissancestijl, gebouwd tussen 1884 en 1887 door architect Jules-Jacques Van Ysendyck, laureaat van de wedstrijd die de gemeente in 1881 had georganiseerd, en plechtig ingehuldigd op 21.07.1887. In april 1911 raakte het gebouw deels vernield door opzettelijke brandstichting, maar vanaf 1912 werd het heropgebouwd naar oorspronkelijk ontwerp en uitgebreid door de zoon van de architect, Maurice Van Ysendyck. Het werd op 01.06.1919 ingehuldigd.

Geschiedenis

De gemeente Schaarbeek werd in 1795 onafhankelijk van de Stad Brussel. In de daaropvolgende eeuw kende ze een spectaculaire groei, van 1131 naar 64.583 inwoners tussen 1800 en 1899. De bevolkingsexplosie rechtvaardigde de bouw, tot driemaal toe, van een nieuw gemeentehuis, waarvan de omvang telkens in verhouding stond tot de taken van een moderne gemeente: op de hoek met de huidige Louis Bertrandlaan en de Haachtsesteenweg (1830-1849), op nr. 28 Sint-Paulusstraat – het huidige Koninginneplein – (1849-1864), en ten slotte op de hoek van de Paleizenstraat en de Brichautstraat (1864-1887).

Vanaf 1871 onderzochten de stadsbestuurders de noodzaak om, op de as tussen het Justitiepaleis en het station van Schaarbeek en in het hart van een nauwelijks bebouwde zone, een vierde en ultieme gemeentehuis te bouwen waarin de gemeentelijke diensten, die over verschillende locaties verspreid lagen, zouden worden samengebracht. Het gebouw zou aan het Colignonplein komen, de kern van een nieuwe wijk waarvan het stratenplan werd getekend door gemeentelijk ingenieur Bouchez en werd aangenomen tijdens de gemeenteraadszitting van 28.02.1881, bekrachtigd bij K.B. van 20.04.1882.



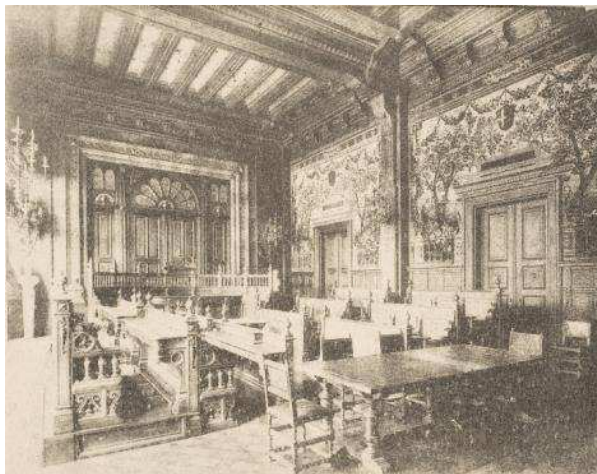
Het gemeentehuis rond 1900 (Huis der Kunsten van Schaarbeek/lokaal fonds).

Op 29.03.1881 schreef de gemeentelijke overheid een wedstrijd uit met een welomschreven programma. Ze kreeg daarbij de volle steun van de *Société Centrale d'Architecture de Belgique* (SCAB), die in een wedstrijd de waarborg zag dat “zal worden gekozen voor het ontwerp met de beste economische, bouwkundige en artistieke kwaliteiten”.¹ Het programma omvatte niet alleen het geheel van geplande ontvangstruimten en dienstlokalen, maar ook het budget voor de bouw, de binneninrichting en de meubilering van het gemeentehuis. Projecten waarvan de uitvoering meer dan 1.200.000 franks zou kosten, kwamen niet in aanmerking.

Van de 143 geïnteresseerde architecten dienden er 27 een ontwerp in bij de Administratie. In de jury zaten bekende architecten zoals Emile Janlet, Willem Kuhnen, Gédéon Bordiau en Gustave Saintenoy, zonder gemeentelijk architect Hyppolite Jaumot te vergeten; de jury onderzocht acht dossiers, met respect voor de anonimiteit van de kandidaten. Ze selecteerde er vijf en koos uiteindelijk, “louter omwille van zijn artistieke verdienste”, voor het ontwerp van Jules-Jacques Van Ysendyck. De ontwerpen van Valère Dumortier, Charles Neute en Octave Van Rysselberghe werden ex aequo tweede. De onafhankelijkheid van de jury werd echter in twijfel getrokken en er kwam ook kritiek op het bestek dat de laureaat had ingediend. Na controle van dat bestek en van de opmetingsstaat werd de wedstrijd geannuleerd. Toch drukte de jury de wens uit dat Van Ysendycks ontwerp zou worden uitgevoerd, na aanpassingen en na de ondertekening van een overeenkomst in januari 1884 tussen de architect en het gemeentebestuur. Een bijzondere commissie die met de architect tot een overeenkomst moest komen, belastte hem met de uitwerking van een voorontwerp voor de bouw en de inrichting van het gebouw. De gemeenteraad keurde de definitieve plannen goed in 1884 en de werken werden gegund aan de algemene aannemers Snaps en Mège. De eerste steen werd gelegd op 15.03.1885 en de inhuldiging vond plaats op 21.07.1887, in aanwezigheid van koning Leopold II. Het gebouw had 1.140.000 franks gekost.

↙ De Raadzaal vóór de brand (Collectie Dexia Bank-KAB-BHG).

↓ De Trouwzaal vóór de brand (Collectie Dexia Bank-KAB-BHG).

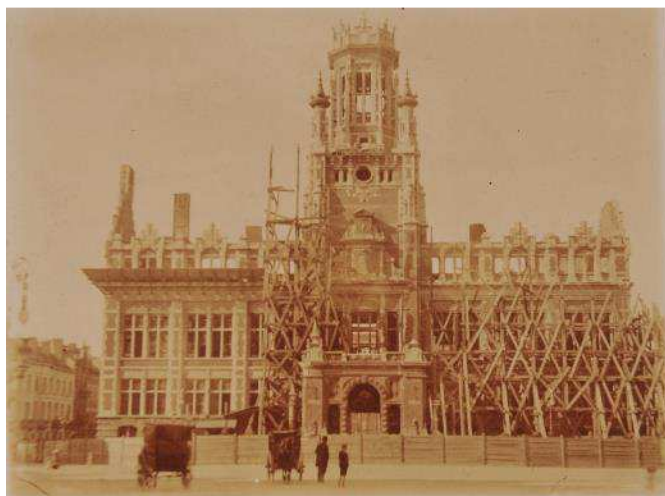
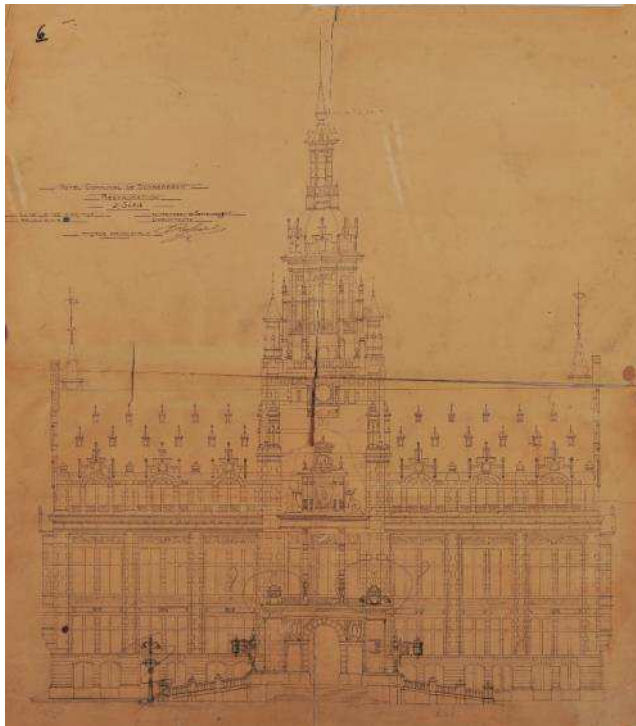


¹ Brief van 20.02.1874, GAS/OW Gemeentehuis 4B23BB4.

Nog geen twintig jaar na de inhuldiging traden ernstige problemen aan de binnen- en buitenkant van het gebouw op: er begonnen stenen te scheuren en er kwamen elementen uit de gevels los. Het gemeentebestuur sprak letterlijk over een bouwvallig gemeentehuis en beklemtoonde de dringendheid van ingrijpende werken. De restauratie werd in 1906 toevertrouwd aan architect Jules Barbier, die in 1909 door Vital Rosseels werd opgevolgd. Maar nauwelijks was de toren heropgebouwd of een groot deel van het gebouw werd in de nacht van 17 op 18.04.1911 door opzettelijke brandstichting vernield. Enkel de voorgevel en een deel van zijgevels bleven gedeeltelijk gespaard.

↙ Hoofdropstand, getekend met het oog op de restauratie, GAS/OW (1910).

↓ Opstand van de achtergevel, getekend met het oog op de restauratie, GAS/OW (1910).



↖ Hoofdgevel na de brand, 1911 (Huis der Kunsten van Schaarbeek/lokaal fonds).

↑ Achtergevel na de brand, 1912 (Huis der Kunsten van Schaarbeek/lokaal fonds).

Maurice Van Ysendyck stelde aan het gemeentebestuur voor om terug te grijpen op de bewaarde plannen van zijn vader om het gebouw zo getrouw mogelijk herop te bouwen, met behoud van de door het vuur gespaarde gevels. Terzelfder tijd stelde hij voor het gebouw achteraan uit te breiden in de stijl van het oorspronkelijke gebouw, waarvan hij de binneninrichting zou wijzigen om tegemoet te komen aan de steeds talrijker en gediversifieerde behoeften die de voorbije twintig jaar waren ontstaan.

De gemeenteraad vond deze familieband uitstekend en ging onmiddellijk akkoord. Met de afbraakwerken, die in augustus 1911 aan de firma Beukendorp & Spreutels waren toevertrouwd, kwam ruimte vrij voor de eigenlijke bouwwerf. Nadat de plannen voor het vergrote gemeentehuis op 31.01.1912 waren goedgekeurd, begonnen de werken in juni van datzelfde jaar met de gunning van de ruwbouw aan aannemers Clément en Desneux. De werken werden ditmaal verdeeld over een veertigtal bedrijven, zowel voor de reparatie, de reiniging en de restauratie van de oude gevels als voor de te herbouwen elementen en de nieuwe delen.



De Grote Zaal na de brand (Collectie Dexia Bank-KAB-BHG).

Ondanks de oorlog gingen deze grootscheepse werken voort: gunningen en leveringen volgden elkaar op, terwijl kunstenaars en ambachtslieden cachet gaven aan een gebouw dat het prestige van een moderne administratie moest uitstralen. Gedurende meer dan tien jaar werden wedstrijden en aanbestedingen uitgeschreven om de beste vaklui aan de trekken, van de ruwbouw tot de afwerking en de meubilering; sommige van hen hadden nog aan het oorspronkelijke gemeentehuis meegewerkt.

“Het ontwerp reproduceert bijna integraal het oorspronkelijke decor van het oude gemeentehuis, uitgevoerd deels in echte materialen en deels in imitatiematerialen beschilderd met gekleurde

gips.”² Hoewel Maurice Van Ysendyck in het heropgebouwde gedeelte grotendeels trouw bleef aan het werk van zijn vader, werden de imitatiematerialen, die als “simili” op de plannen waren aangeduid, door kwaliteitsmaterialen vervangen: schrijnwerk in Hongaarse eik (lambriserings, plafonds, schoorsteenboezems en -mantels, lijsten van spiegels, enz.), vloeren in “marmersoorten waarover we thans in het land beschikken [...] waarvan de kleur het beoogde decoratieve effect zou kunnen sorteren”³ in de grote hallen, gangen en doorlopen, marmer voor de eretrappen, de publieke trappen en de bekledingen en pilasters van de Raadzaal en de Trouwzaal, alsook voor de meeste schoorstenen. Er is wel nog imitatiemetselwerk op de zuilen en bekledingen van de gangen en doorlopen, met bepleisterde imitatievoegen op een hoge marmeren plint.

Naast de traditionele elementen zoals de werktekeningen, had Jules-Jacques Van Ysendyck voor zijn aannemer ook tal van details uitgetekend, vaak op ware schaal, van de bel tot de makelaar, inclusief het meubilair van de verschillende diensten, de modellen van de deuren, de tussenwanden en het raamwerk voor elke bouwlaag en de keramiekdecoratie van de gevels. Tijdens de heropbouw nam Maurice Van Ysendyck deze plannen en tekeningen bijna integraal over. Hij reconstrueerde de gehele decoratie – zoals de girandoles in gedreven koper bevestigd aan de pilasters van de verschillende zalen en, op kleinere schaal, op de schoorsteenmantels – maar hij ontwierp ook nieuwe details, en uit de catalogi van de betere Brusselse firma’s koos hij zelfs de pendules die op de schoorstenen van de kabinetten moesten prijken. De meeste meubelen – bureaux-ministres, bibliotheken, verplaatsbare wandrekken, tafels, lessenaars, sta-bureaus, planhouders, verticale klasseermeubelen, ordnerkasten, balies, enz. – waren van Hongaarse eik, notelaar, acajou of teak; andere meubelen waren van metaal.

Maar traditie sloot moderniteit niet uit: voor dit nieuwe gemeentehuis paste Maurice Van Ysendyck recent ontwikkelde bouwtechnieken toe, zoals structuren in gewapend beton volgens het Hennebiquesysteem, gebinten in zacht staal, een laddervormige rolbrug die de kromming van het daklicht met metalen structuur volgt in de Lokettenhal, of nog het stalen raamwerk in de trappenhuizen. Tot slot innoveerde Maurice Van Ysendyck ook nog door gebruik te maken van liften en een huistelefoonnet, de ambassadeurs van de moderniteit.

In 1913 gaf het gemeentebestuur schilder-glazenier Louis De Contini opdracht voor de reconstructie van de glas-in-loodramen van de eretrap en van de staatsiezen, die hij zelf dertig jaar eerder

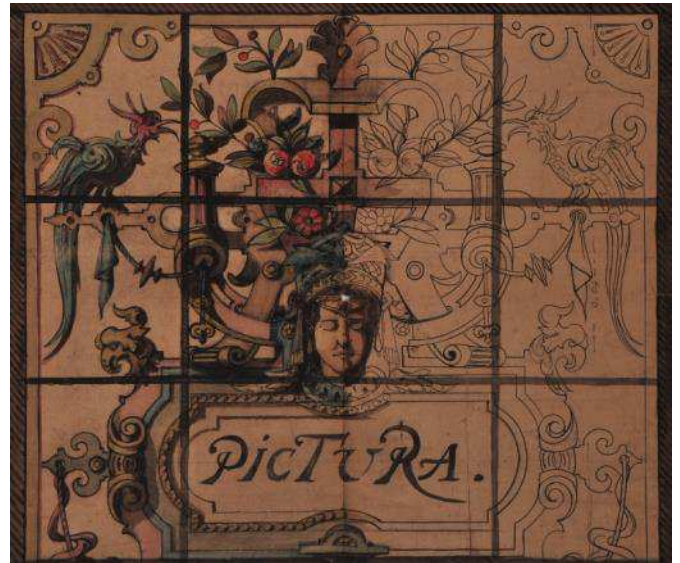
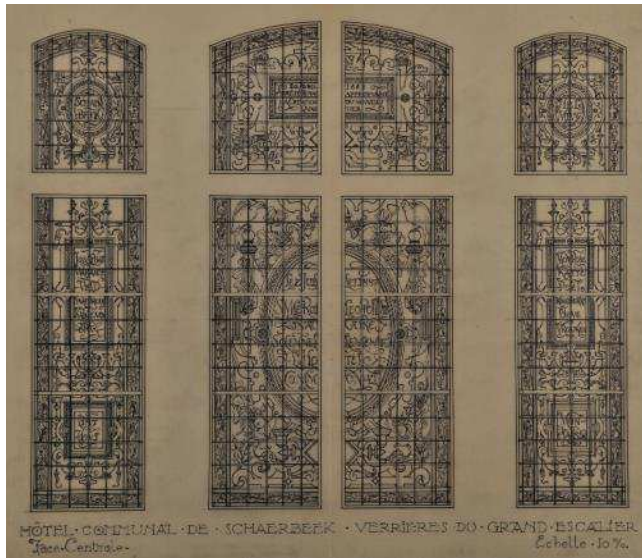
² GAS/OW Gemeentehuis, verslag van de Raad nr. 208, Afdeling Openbare Werken, zitting van 28.11.1916.

³ *Idem*.

voor het eerste gemeentehuis had ontworpen naar de oorspronkelijke kartons van Jules-Jacques Van Ysendyck. Toen De Contini in 1915 overleed, werd hij opgevolgd door Charles Baes, die zijn werk voltooide en de twee glaskoepels van de Grote Zaal (*Salle des Pas Perdus*) schilderde. Voor de glas-in-loodramen van de kantoren, de vestibules, de Lokettenhal en de Museumzaal werden verscheidene wedstrijden georganiseerd die allemaal door het atelier Colpaert Frères werden gewonnen. De glasramen van de Schepenenhal werden in 1920-1921 uitgevoerd door datzelfde atelier, naar kartons van de schilder Henri Quittelier.

↙ Glasramen van de grote trap, SAB/PP Gemeentehuis van Schaarbeek.

↓ Tekening voor de glas-in-loodramen van het kabinet van de schepenen van Openbaar Onderwijs, ca. 1917, SAB/PP Gemeentehuis van Schaarbeek.



Naast de kunstwerken die uit de vlammen konden worden gered en hun oorspronkelijke plaats terugkregen, bestelde Maurice Van Ysendyck er ook nieuwe, vaste of losse, bij Schaarbeekse of Brusselse grootmeesters. Hij spreidde deze werken over de verschillende schepenkabinetten en in de gangen; het ging onder meer om werk van Alfred Verwée, François-Joseph Navez, Eugène Verboeckhoven, Jan Stobbaerts, Alexandre Markelbach, Oswald Poreau, Léon Frederic, Maurice Langaskens en Jan Verhas.

Dit prestigieuze gebouw kostte in totaal iets meer dan 4.000.000 franks, inclusief de meubilering en de decoratie. De oplevering van de ruwbouw gebeurde in juli 1915 en de eerste gemeenteraadszitting in het heropgebouwde gemeentehuis vond plaats op 28 oktober van datzelfde jaar. De werken gingen voort en het geheel van de lokalen werd pas ingehuldigd op 01.06.1919, ditmaal in aanwezigheid van koning Albert I en koningin Elisabeth. De afwerkings- en decoratiewerken werden in 1925 voltooid.

Beschrijving

Buitenzijde

Terwijl het oorspronkelijke gebouw (2230 m²) U-vormig was, rond een binnenplaats afgesloten door een hek, kreeg het nieuwe gebouw (3671 m²) de vorm van een grote vierhoek ingericht rond een centrale binnenplaats; daartoe werden de zijvleugels verlengd (van oorspronkelijk 44 meter tot 71 meter) tot aan een monumentale achtervleugel, die de binnenplaats van dan af afsloot.

De vier hoofdvlugels van het gebouw, waarin zich de ontvangtzalen en de kantoren bevinden, hebben vier bouwlagen, de laatste als attiek. Voorvleugel onder zadeldak, met een hoofdgevel van zeven traveeën en trapgevels van twee traveeën. De centrale travee is behandeld als een hoge toren en bevat de toegangsportiek. Zijvleugels onder asymmetrisch zadeldak, met twaalf traveeën op de hoofdgevel een één terugwijkende travee. De toegangstravee wordt bekroond door een vierkante toren aan het plein. Traveeën onder topgevel in het midden en achteraan. Achtervleugel onder hoog schilddak, met vijf traveeën, de centrale onder trapgevel. Deze vleugel wordt geflankeerd door twee torens van één travee en vijf bouwlagen, onder tentdak. Aan de binnenplaats worden de voorvleugel en de zijvleugels elk aangevuld met een circulatievolume onder plat dak. Tegen de achtervleugel is een dieper volume aangebouwd, onder een zadeldak met daklichten, waarin zich de Lokettenhal en de Museumzaal bevinden.



← Hoofdgevel (foto 2014).



↓ Toegangsportiek (foto 2014).

Zware hardstenen sokkel met rustica, waarvan de hoogte naar de achterzijde van het plein toeneemt en er de lichte helling van volgt. Benedenverdieping en eerste verdieping, met toenemende hoogte, en attieklaag met een parement van rood en zwart geverniste bakstenen in een ruitvormig patroon, versierd met banden en neggen in Euvillesteen. In de laatste twee bouwlagen, keramiekpanelen met groen, geel, rood en zwart geometrisch decor. In de middelste bouwlagen zijn de meeste traveeën inspringend. Attieklaag met puntgevels. De meeste muuropeningen zijn rechthoekig, met enkel, dubbel of drieledig kruisraam. Op de onderbouw zijn de muuropeningen overwegend steekboogvormig, allemaal met traliewerk. Het meest raamwerk is voorzien van glas-in-loodramen: als zichtbescherming in de onderbouw, als bovenlicht, soms met loofwerkmotief, in de middelste bouwlagen van de zijvleugels en de achtervleugel. Trapgevels en pinakels. Stenen hoofdgestel met kroonlijst op klossen. Leidaken. Kleine houten dakkapellen onder voorstevenvormig dak. Makelaars, op de hoofddaken bewerkt. Hoge schoorsteenpijpen. Schrijnwerk bewaard; sommige deuren met hengsels.

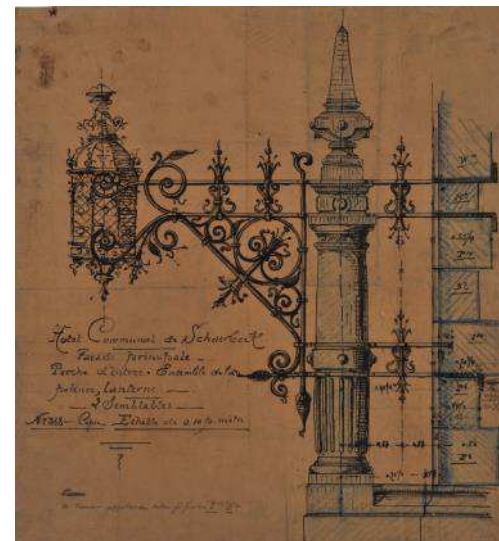
Voorvleugel

Op de hoofdgevel, hardstenen portiek met vooraan een serliana met laterale muuropeningen onder een opengewerkt paneel en met aan elke zijde een rondbogige arcade. Daarop rust het terras van de Raadzaal en de Trouwzaal, met opengewerkte borstweringen en benadrukt door postamenten onder obeliskvormig topstukken, monumentaal op de hoeken. Overwelfde portiek met daarin de hoofdingang, gevat in een arcade met zuilen en geflankeerd door getraliede vensters. Aan weerszijden van de portiek, imposante zuilen met een smeedijzeren arm waaraan een lantaarn hangt. Centrale trap geflankeerd door voetstukken waarop oorspronkelijk een beeld van een leeuw stond. Zijtoegangen geflankeerd door een balustrade.

Achter het terras, drielicht met gecanneleerde zuilen onder Ionisch kapiteel, aan de zijkant bekroond door panelen met blazoens, in het midden door een timpaan met een gekroonde cartouche met de voorstelling van een bijenkorf die door twee mannen vast wordt gehouden. Het geheel wordt bekroond door een hoofdgestel en een monumentale geveltop als aedicula van twee registers met volutes; in het eerste, paneel met de Belgische leeuw onder een lauwerkrans, tussen zuilen en onder entablement, in het tweede, gekroond medaillon en de "S" van Schaarbeek, onder fronton.

Vierkante toren, op de hoeken versterkt met zware ontdubbelde pilasters en bekroond door een torentje. Klok boven het jaartal "1886" en geflankeerd door gekoppelde ramen. Het bovenste deel van de toren is achthoekig, met dito steunberen en voorzien van muuropeningen met galmborden – daaruit blijkt de bedoeling om er

Een van de armen langs de toegangsportiek, ca. 1886, SAB/PP Gemeentehuis van Schaarbeek.



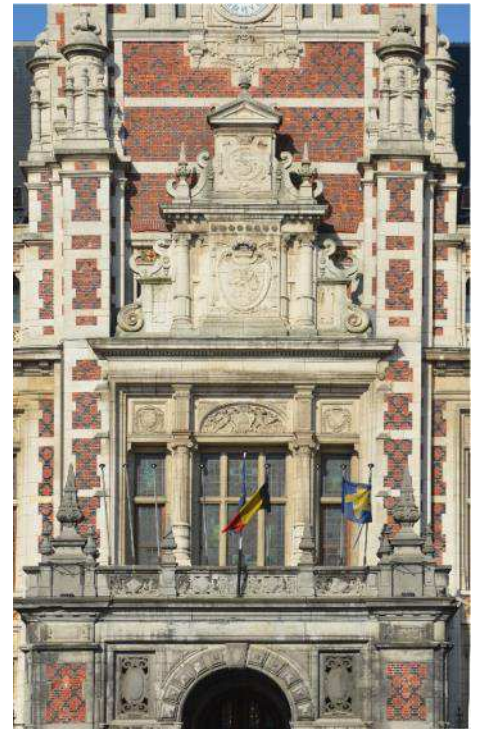
klokken in op te hangen. De toren wordt bekroond door een koepel afgeboord door dakvensters, onder een houten daklicht met balustrade en een bol. Makelaar met leeuw als windwijzer.

Gekoppelde muuropeningen op de zijtraveeën, die van de middelste bouwlagen gescheiden door een bewerkte pilaster. Vensters van de benedenverdieping onder spiegel met cartouche met daarop de naam van een van de twaalf Schaarbeekse burgemeesters die elkaar tussen 1795 en 1891 opvolgden, die van de eerste verdieping onder timpaan met een bas-reliëf dat de rijkdommen van de gemeente evoceert. Attieklaag behandeld als lage loggia, doorlopend in trapgevels en in de aanpalende travee van de zijvleugels; opengewerkte borstweringen. Secundaire toegangen op de tweede tot de zesde travee. Twee registers van dakkapellen.



↙ Hoofdgevel, vensters op de eerste verdieping (foto 2014).

↓ Hoofdgevel, drielicht (foto 2014).



Op de zijgevels, vensters van de benedenverdieping onder paneel met cartouche met daarop de naam van de belangrijkste wijken en gehuchten van de gemeente, die van de eerste verdieping onder timpaan met daarop in het Latijn de disciplines van de schone kunsten. Topgevels doorbroken door een schoorsteenoker.

Zijvleugels

Gevels met symmetrische uitsprongen. Naar de voorzijde van het plein, toegangstravee die naar de kantoren leidt, uitkragend op de eerste verdieping, op arcade en onder fronton met het jaartal "1886". Bekroning en torentje van twee bouwlagen, met in de tweede een klok, bekroond door een koepeldak onder bol en spits. In het midden, drie traveeën gegroepeerd onder een geveltop met twee registers voor een torenvormig houten daklicht onder koepel; centrale inrijpoort. Naar de achterzijde van het plein, twee traveeën als pendant van de topgevels van de voorvleugel. Attieklaag met

balustrade.



Achtervleugel en torens

Achtervleugel met bredere zijtraveeën, de drie centrale verenigd onder een grote geveltop met twee registers, het tweede met een klok boven het jaartal “MCMXIII”, geflankeerd door pilasters en bekroond door een fronton met topstuk met leeuw. Vensters van de attieklaag onder opengewerkt timpaan. Drie rondbogige inrijpoorten.

Uitspringende vierkante torens. Muuropeningen op de eerste verdieping onder timpaan met cartouche, die in de laatste twee bouwlagen gekoppeld en onder timpanen, de eerste per drie, de tweede per vijf en met tussendorpel. Houten kroonlijst. Dak met dakkapellen.

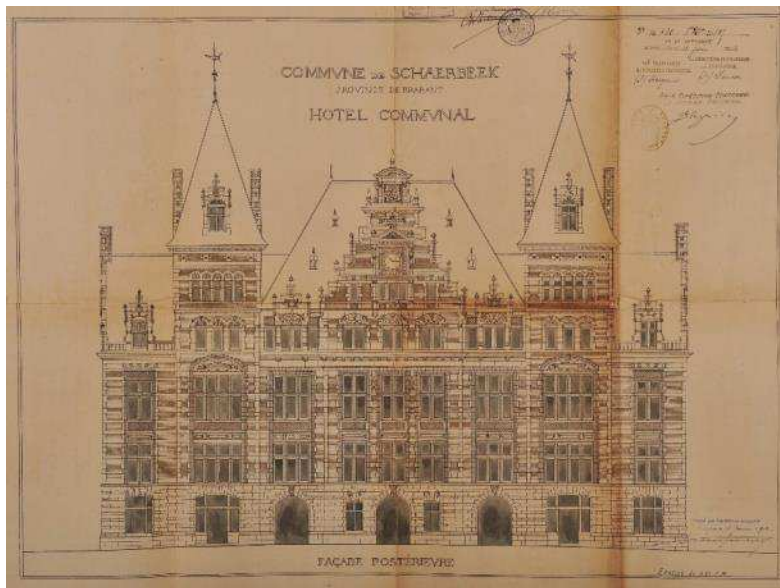
De vensters op de benedenverdieping van de achtervleugel, van de torens en van de achtertravee op de zijvleugels worden bekroond door een spiegel met cartouche, waarvan er drie de namen van de Schaarbeekse burgemeesters vanaf 1895 vermelden.

↖ Rechterzijopstand, ca. 1912, GAS/OW Gemeentehuis.

↑ Rechterzijgevel (foto 2014).

↓ Achtergevel (foto 2014).





← Achteropstand, ca. 1912, GAS/OW Gemeentehuis.



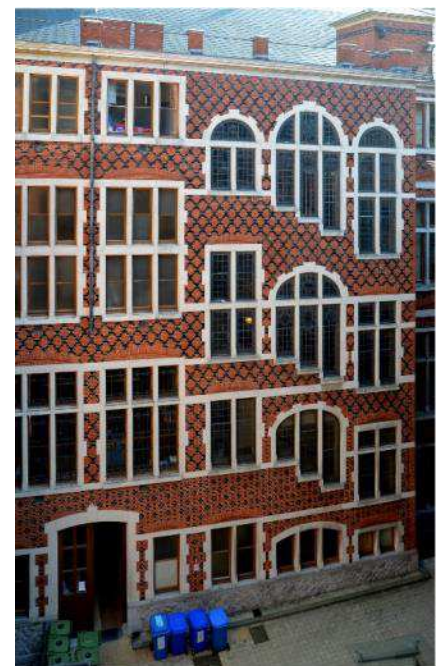
Volume aan de binnenplaats

Gevels in dezelfde materialen als aan het plein. Muuropeningen met moneel, enkel of dubbel kruisraam, rechthoekig, onder steekboog of rondboog, die aan de laterale trappenhuisen onder trapgevel. Twee imposante schoorsteenkokers op de gevel van de achtervleugel.

Interieur

In vergelijking met het plan van zijn vader, verraadt dat van Maurice Van Ysendyck het groeiende belang van de gemeentelijke diensten, hun rationelere indeling en de modernere voorzieningen. De kantoren en de ontvangtzalen zijn verdeeld over de volumes aan de straatkant, terwijl de zalen, gangen en trappenhuisen zich in de volumes aan de binnenplaats bevinden. De grote ontvangtzalen, evenals de kabinetten van de burgemeester, schepenen en gemeentesecretaris zijn aan de voorzijde van het gebouw gebleven. De gewone diensten verhuisden dan weer naar achteren, om niet gestoord te worden door de drukte van de recepties. Aan de binnenplaats bevindt zich in elke zijvleugel een grote “publieke” trap die de oorspronkelijke ijzeren trap vervangt, terwijl twee liften een vlottere circulatie in de gebouwen verzekeren.

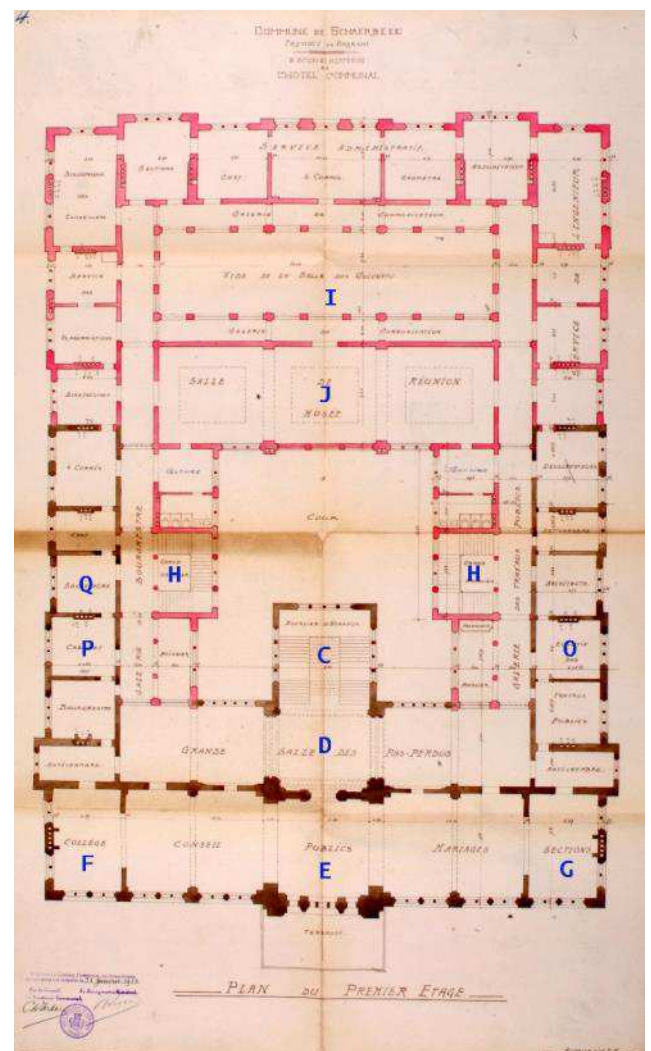
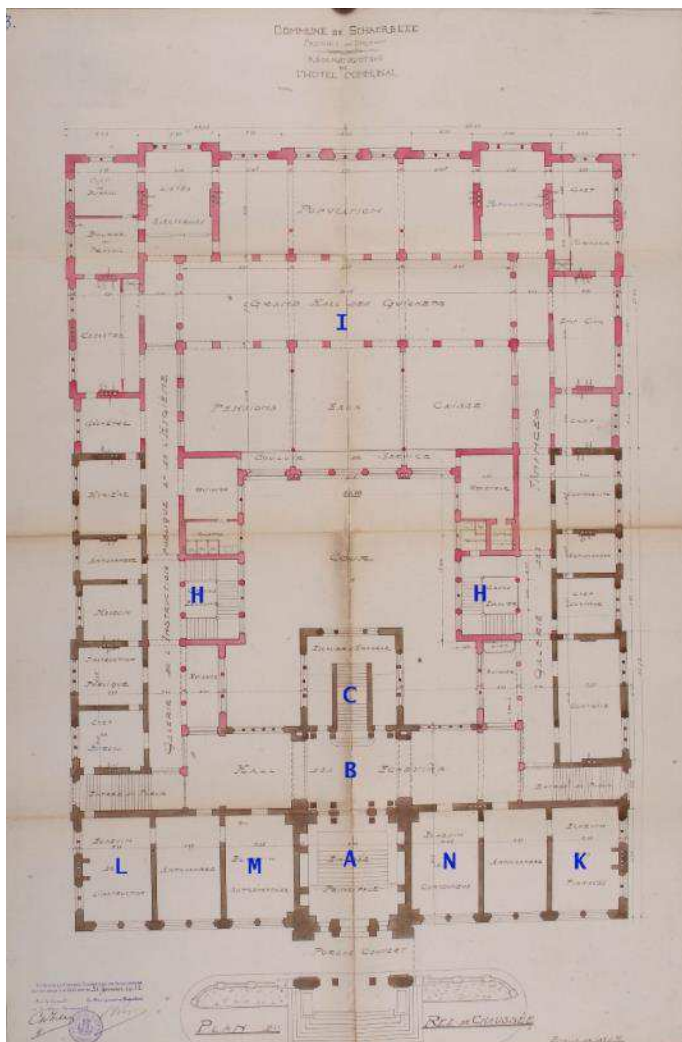
In de voorvleugel, vestibule van de hoofdingang met trap (A) naar de Schepenenhal (B). Vandaaruit, in een voorbouw aan de binnenplaats, eretrapp (C) naar de Grote Zaal (*Salle des Pas Perdus*) op de eerste verdieping (D). Daarrond liggen de grote Raadzaal en de Trouwzaal (E), geflankeerd door de zalen van het College (F) en van de Secties (G). Achteraan liggen de Lokettenzaal (I), met twee bouwlagen, en de grote Museumzaal (J), op de eerste verdieping aan de binnenplaats.



↑↑ Achtergevel, achtervleugel (foto 2014).

↑ De binnenplaats (foto 2014).

Oorspronkelijk bevonden zich in de bouwlaag van de onderbouw de Politiediensten, het Brandweersarsenaal, het Econoomaat, de dienst Pensioenen en Bejaardenzorg. Op de benedenverdieping bevinden zich de afdelingen Financiën, Bevolking, Burgerlijke Stand, Openbaar Onderwijs en Schone Kunsten, alsook de kabinetten van de Schepenen, met directe toegang tot hun respectieve kantoren. Op de eerste verdieping bevinden zich, in de linkervleugel, de kabinetten van de burgemeester en van de gemeentesecretaris, evenals het secretariaat en de geschillendienst. De rechtervleugel huisvest de dienst Openbare Werken: de kabinetten van de schepen, de ingenieur en de architect van de gemeente, de dienst gebouwen en de administratieve dienst der werken. Op de tweede verdieping bevinden zich de archieven van alle diensten, terwijl een grote drukkerij met een steendrukatelier instaat voor het drukken en inbinden van alle administratieve registers en publicaties.



De binnenruimten vertonen een grote stilistische eenheid, gekenmerkt door ornamenten uit het repertoire van de Vlaamse renaissance.

↖ Plan van de begane grond, ca. 1912 © Koninklijke Bibliotheek van België.

↑ Plan van de eerste verdieping, ca. 1912 © Koninklijke Bibliotheek van België.

De kabinetten van de schepenen en de ontvangstzalen zijn voorzien van parket, hoge lambriseringen en plafonds met eikenhouten caissons, met uitzondering van de plafonds van de benedenverdieping, in stucwerk. De vloeren van de twee hoofdzaal, alsook de gangen van de benedenverdieping en van de eerste verdieping, zijn bekleed met tegels in een dambordpatroon van Belgisch rood marmer, variëteiten Griotte, Byzantin en Royal, en Carraramarmer, variëteiten Calacata en Arabescato. De muurvoeten worden beschermd door een hoge plint van gespikkelde Larrys. De vloeren van de gangen van de tweede verdieping zijn bekleed met tegels van marmer uit de Boulonnais, tegels in rode, witte, beige en grijze keramiek, of granito. Het schrijnwerk is van eikenhout, met uitzondering van het raamwerk van de muuropeningen van de trappenhuizen en de twee hoofdzaal, dat van metaal is. Alle vensters van de Raadzaal, de Trouwzaal, de Colledgezaal en de Sectiezaal zijn voorzien van tweedelige luiken met hengsels. Plafondverlichting grotendeels bewaard.

Toegangsvestibule (A)

Trap en hoge lambrisering met bossage van hardsteen. Muren met pijlers, de laterale versierd met twee beeldhouwde groepen in verguld brons uit 1921 van Georges Vandevorde: *De huwelijksakte* en *De geboorteaangifte*.

Schepenenhal (B)

Muren geritmeerd door pilasters en zuilen. Glas-in-loodramen in 1920-1921 uitgevoerd door het atelier Colpaert Frères naar de kartons van schilder Henri Quittelier: voorstelling van de leeftijden van de mens (*Pueritia, Juventus, Tempus, Maturitas, Senectus*), van de vier elementen, de seizoenen, en de akten van de burgerlijke stand (*Natalitas, Nuptiae, Vita, Militia, Obitus*).

Eretrap (C)

Staatsietrap met twee rechte trapdelen, het eerste centraal en het tweede dubbel met gelijklopende delen, in rood Royal-marmer (treden en plinten) en Escalette-marmer (bekleding). Smeedijzeren trapleuningen met bronzen handgreep. Aan de drie zijden, grote glasramen met acht panelen, geschilderd door Louis De Contini naar de kartons van Jules-Jacques Van Ysendyck en afgewerkt door Charles Baes. Ze stellen de geschiedenis van het gemeentehuis voor in de vorm van teksten in cartouches en médaillons met rolwerk: de bouw van het oorspronkelijke stadhuis links, de heropbouw en uitbreiding na de brand rechts; in het midden, de inhuldiging in 1887 en de wijken van de gemeente, het enige glasraam dat hetzelfde is als dat van het oorspronkelijke gebouw.



Toegangsvestibule (foto 2014).

↙ De eretrap vanaf de Schepenenhal (foto 2014).



↙ De eretrap naar de Grote Zaal (foto 2014).



↓ Een van de glasramen van de eretrap (foto 2014).



Grote Zaal (Salle des Pas perdus) (D)

Muren geritmeerd door pilasters. Twee glasramen van Charles Baes als eerbetoon aan de gemeenteraadsleden die de bouw en de wederopbouw van het gebouw goedkeurden. Boven aan de eretrap, tegenover de Trouwzaal, het beeld *De liefdesband* van Edouard Fiers. Reeks bustes in Carraramarmer, waarvan vier op een sokkel in rood Byzantin-marmer, met een voorstelling van de burgemeesters, waaronder Achille Huart Hamoir en Auguste Reyers door Egide Rombaux.



← Grote Zaal (*L'Émulation*, 1923, pl. 22).

↓ Grote Zaal (foto 2014).



Raad- en Trouwzaal (E)

Toegankelijk via vijf dubbele deuren en verlicht door evenveel brede ramen, grote zaal met een dubbele functie, in drieën verdeeld door vier monumentale pilasters: links, het gedeelte Trouwzaal, dat op de Sectiezaal uitgaat, rechts het gedeelte Raadzaal, dat op de Collegezaal uitgaat, en in het midden de zone voor het publiek, oorspronkelijk voorzien van rugloze banken waarop de evenementen konden worden bijgewoond.

Hoge onderbouw in blauw Belgisch marmer, muren bekleed met Escalette-marmer. Omlijsting van de vensters en van de drie hoofddeuren in rood Royal-marmer. Acht pilasters met console(s) met leeuwenkop, de vier monumentale met dubbele console, allemaal in rood Byzantin Grand-Fond marmer.

Vensters versierd met glas-in-loodramen geschilderd door Louis De Contini naar de oorspronkelijke kartons van Jules-Jacques Van Ysendyck, behalve het centrale glasraam, ontworpen en uitgevoerd door Charles Baes. In elk glasraam, médaillon met een buste die een deugd uitbeeldt – aan de kant van de Raadzaal: *Waarheid, Volharding, Voorzienigheid, Gezag, Voorzichtigheid, Rechtvaardigheid, Vaderlandsliefde, Kracht*; aan de kant van de Trouwzaal: *Standvastigheid, Eenheid, Toewijding, Oprechtheid, Liefde, Trouw, Verzoening, Eendracht* – die in het Frans worden geïdentificeerd in de onderste cartouche en in het Nederlands in die van het impostvenster. Centraal glasraam versierd met het wapenschild en het devies van België in een monumentaal decor, geflankeerd door twee kariatiden.

Tegenover de vensters, vier grote wandtapijten gesigeneerd “BRAQUENIE & Cie. MALINES”, gereconstrueerd in het Mechelse filiaal van de Parijse fabriek, waar ze vóór de brand waren uitgevoerd naar de kartons van Jules-Jacques Van Ysendyck: groen landschap, wapenschilden (*Belgique, Bruxelles, Brabant, Soignies*) en twee cartouches: de ene identificeert de wapenschilden, de andere, boven de deuren, bevat de naam van de gemeente of van een van haar wijken. Aan weerszijden van de hoofdingang, wandtapijten met een voorstelling van Mars en Ceres en met de jaartallen “1914” resp. “1918”, het begin en het einde van de oorlog.

Eikenhouten geheel van tribunes, lessenaars en banken, taboeretten en gecapitonneerde fauteuils versierd met gestempeld leer.

Aan weerszijden van de deur van de Collegezaal, witmarmeren bas-reliëfportretten gesigeneerd “G. DEVREESE”, met een voorstelling van vader en zoon Van Ysendyck.

⌘ De Trouwzaal (foto 2014).

⌘⌘ De Raadzaal (foto 2014).

↓ Een van de vensters aan de kant van de Trouwzaal (foto 2014).



Collegezaal (F) en Sectiezaal (G)

Deze twee zalen hebben dezelfde indeling en eenzelfde schoorsteen in zwart Golzinne-marmer met cabochons in breccië van Waulsort. Glasramen geschilderd door Louis De Contini naar de oorspronkelijke kartons van Jules-Jacques Van Ysendyck en afgewerkt door Charles Baes. In de Sectiezaal, allegorieën van de Economie, de Soberheid, het Oordeelsvermogen, het Initiatief, de Liefdadigheid, de Waakzaamheid, de Eerbied en het Gezag. In de Collegezaal, allegorieën van de Billijkheid, de Scherpzinnigheid, de Nauwgezetheid, de Moed, het Denken, de Wijsheid, de

Goedheid en de Zelfverloochening.

In de Sectiezaal, schoorsteenboezem versierd met een geschilderd drieluik, *De liefdesfontein* van Herman Richir, tevens de ontwerper van de zijpanelen gewijd aan de thema's van de Rust en de Arbeid.

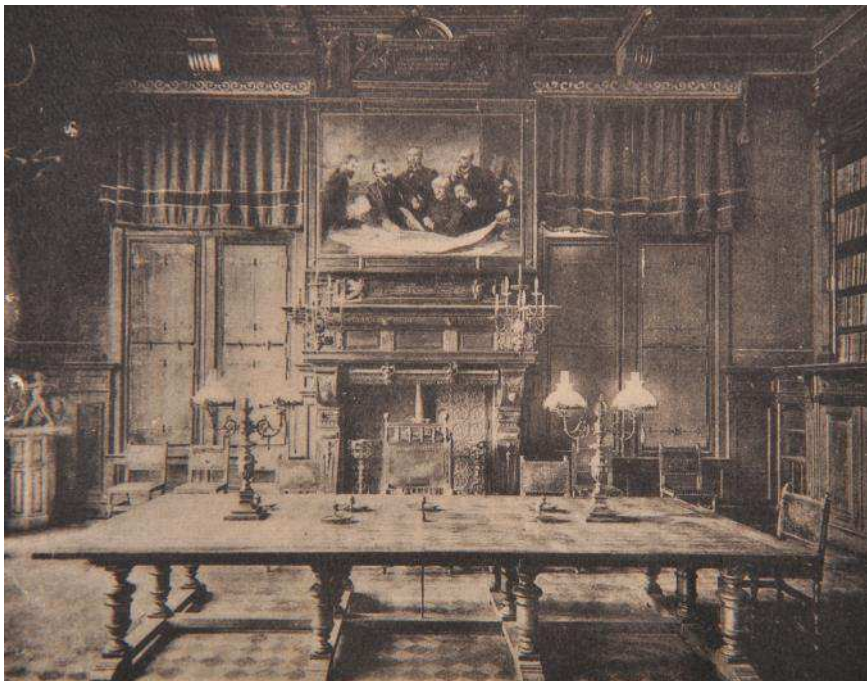
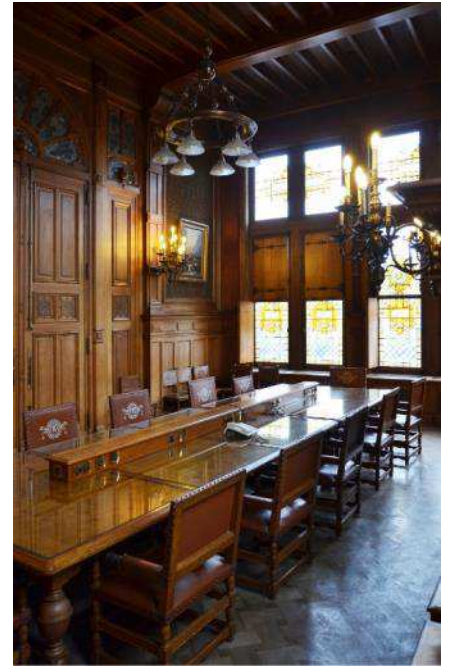


↙ Collegezaal ca. 1900 (Huis der Kunsten van Schaarbeek/lokaal fonds).

↘↘ Collegezaal ca. 1900 (Huis der Kunsten van Schaarbeek/lokaal fonds).

↓ De Collegezaal (foto 2014).

↓↓ De Sectiezaal (foto 2014).



Grote publieke trappen (H)

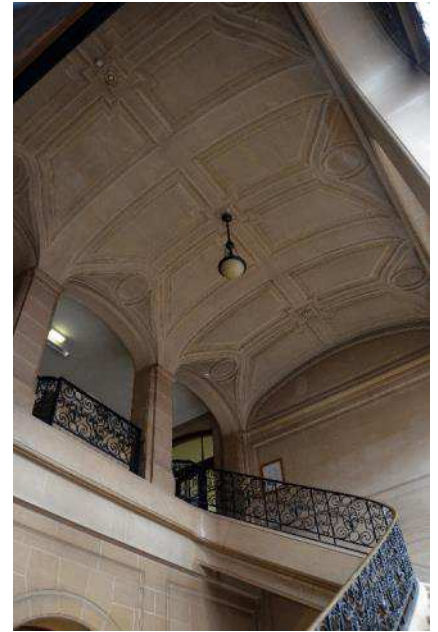
Wenteltrappen op vierkante basis, in Comblanchien-steen, in de drie bouwlagen van het gebouw. Smeedijzeren trapeleuningen met bronzen handgreep. In elke bouwlaag zijn ze via een driededige

Publieke trap, gewelfd plafond (foto 2014).

arcade met de gangen verbonden. Laatste bouwlaag onder overwelfd plafond. Glasramen van Colpaert Frères, de centrale glasramen op de eerste en tweede verdieping met wapenschilden in médaillons aan weerszijden van een allegorie van de gemeente die in het bovenlicht wordt geïdentificeerd.

Lokettenzaal (I)

Over twee bouwlagen, lang schip van driemaal drie traveeën op de lange zijden, gescheiden door gestapelde pilasters, en drie traveeën op de korte zijden. Begane grond geritmeerd door pilasters in Griotte-marmer langs de loketten. Op de verdieping, galerie met arcades met dubbele Toscaanse zuilen en oculi; borstwering met balusters in rood Griotte-marmer. Hoofgestel versierd met een fries met de tekens van de dierenriem. Gestapelde pilasters, massieve hoekpilasters en vensterbank van de balustrade in gespikkelde Larrys-steen. Zuilen, massieve pilasters en plinten in Vieux Rance-marmer, variëteit Zebra. Tonvormig daklicht met metaalstructuur versierd met banden glas-in-lood met gestileerde plantenmotieven, getekend Colpaert Frères. Op de vloer, dambordpatroon van rode en witte marmers, boorden in Comblanchien-steen en Sainte-Anne-marmer. Een- en tweezijdige eikenhouten banken. Loketten met houten voetmuur, thans afgesloten door beglaasd raamwerk.



Publieke trap, een van de glasramen (foto 2014).



Lokettenzaal (foto 2014).

Museumzaal (J)

De zaal wordt verlicht door drie daklichten die een tongewelf vormen.

Kabinetten (oorspronkelijke bestemmingen)

Schoorstenen met marmeren mantel en boezems, de meeste van hout. De glasramen zijn gemaakt door Colpaert Frères en beelden diverse allegorieën uit.

Schepen van Financiën (K)

Schoorsteen in rood Merlemont-marmer; boezem versierd met een doek van Van Zevenberghen, *Stilleven met Cupido*. Glasramen: allegorieën van de Liefdadigheid, de Beloning, de Nijverheid, de Handel, de Economie/Spaarzaamheid, de Vrede, het Lot en de Voorzienigheid.

↙ Kabinet van de schepen van Financiën, ca. 1920 (Huis der Kunsten van Schaarbeek/lokaal fonds).

↓ Kabinet van de schepen van Openbaar Onderwijs, ca. 1920 (Huis der Kunsten van Schaarbeek/lokaal fonds).

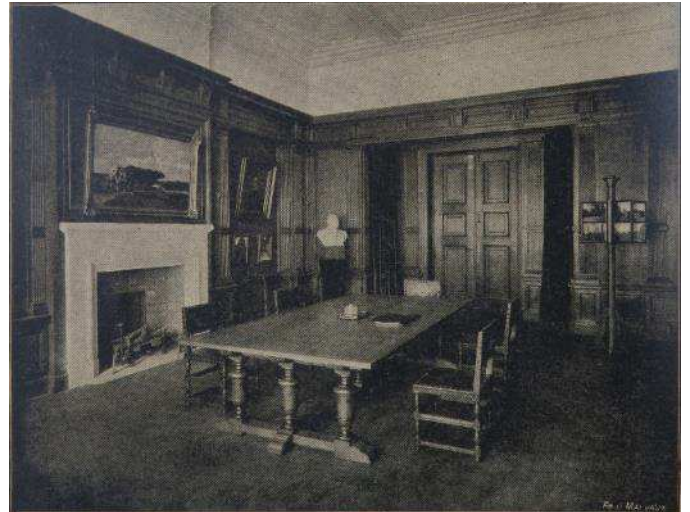


Schepen van Openbaar Onderwijs (L)

Schoorsteen in hardsteen, wit marmer en geaderd rood Griotte-marmer; boezem versierd met een doek van Léon Frederic, *Het café*. Glasramen: allegorieën van de Aardrijkskunde, de Sterrenkunde, de Rekenkunde, de Beeldhouwkunst en de Architectuur.

Schepen van de Burgerlijke Stand (M)

Schoorsteen van gespikkelde Larrys-steen; boezem met houten arcade met drie beeldjes van de Schikgodinnen van Egide Rombaux. Glasramen: allegorieën van de vier seizoenen.



Schepen der Regies (N)

Schoorsteen in Massangis-steen; boezem versierd met een doek van Maurice Langaskens, *De smidse*. Glasramen: allegorieën van de vier elementen.

↖ Kabinet van de schepen van de Burgerlijke Stand, ca. 1920 (Huis der Kunsten van Schaarbeek/lokaal fonds).

↑ Kabinet van de schepen der Regies, ca. 1920 (*Het Gemeentehuis*, 1921).

Schepen van Openbare werken (O)

Schoorsteen in rood Royal-marmer met een bronzen bas-reliëfplatei van Egide Rombaux; schoorsteenboezem versierd met een doek van Jules Merckaert, *De oude Sint-Servaaskerk*. Glasramen: allegorieën van de Kunst en de Arbeid.



Burgemeester (P)

Monumentale schoorsteen in rood Royal-marmer met jaartal "1917"; schoorsteenboezem met bas-reliëf in wit marmer van Egide Rombaux. Glasramen: allegorieën van de Energie, de

↖ Kabinet van de schepen van Openbare Werken, ca. 1920 (Huis der Kunsten van Schaarbeek/lokaal fonds).

↑ Kabinet van de burgemeester, ca. 1920 (Huis der Kunsten van Schaarbeek/lokaal fonds).

Werkzaamheid, de Gematigdheid, de Trouw, de Eer, de Vrijgevigheid.

Gemeentesecretaris (Q)

Schoorsteen in Italiaanse Macchia Vecchia-breccië. Glasramen: allegorie van de Discretie en opschrift “Verba volant scripta manent”. In het aanpalende vertrek, zichtbeschermingen gemaakt van doorzichtige, op glas gedrukte prentkaarten van de gemeente.

Beschermd 13.04.1995.

Archieven

GAS/OW Gemeentehuis.

GAS/Bulletin communal de Schaerbeek, 1862, pp. 15-16; 1881, pp. 106-122; 1882, pp. 25-26.

GAS/Bulletin communal de Schaerbeek, *Rapport sur la situation et l'Administration, exercice 1910-1911*, pp. 10-14.

GAS/Bulletin communal de Schaerbeek, *Rapport sur la situation et l'Administration, exercice 1911-1912*, pp. 7-8, 140-142.

GAS/Bulletin communal de Schaerbeek, *Rapport sur la situation et l'Administration, exercice 1912-1913*, pp. 102-103.

SAB/PP Gemeentehuis van Schaarbeek.

Huis der Kunsten van Schaarbeek/lokaal fonds.

BROH/DML/Beschermingsdossier en Dossier Werken.

Publicaties en studies

1911-2011. *Renaissance d'un hôtel communal* (tentoonstellingscatalogus), Brussel, 2011.

BOUVIER, J., VAN DER KAA, M.-H., VAN DEN HAUTE, R., *Het Gemeentehuis van Schaarbeek. Een gemeentehuis, een aandenken, 1887-1987*, Brussel, Gemeentekrediet, 1987.

DE CROMBRUGGHE, D., *Étude historique des vitraux de l'Hôtel Communal de Schaerbeek*, 2005 (niet-uitgegeven).

DE CROMBRUGGHE, D., *Het gemeentehuis van Schaarbeek en het Colignonplein*, coll. Brussel, Stad van Kunst en Geschiedenis nr. 45, Ministerie van het Brussels Hoofdstedelijk Gewest, Brussel, 2007.

FREYNE-ALIATES, G., *Schaerbeek, L'Hôtel communal 1887-1987*, coll. La mémoire de nos racines, Éditions Louis Musin, Brussel, 1987.

L'Hôtel communal, 1921.

LOZET, J.-P., *L'hôtel communal de Schaerbeek*, Maison des Arts, Schaarbeek, 1997.

Tijdschriften

L'Emulation, 1881, kol. 3-6.

L'Emulation, 1882, kol. 58-60.

L'Émulation, 1884, pl. 1-4.

L'Emulation, 1888, kol. 99-101.

L'Emulation, 1923, pp. 69-75, 89-92, pl. 17-24.